



ระเบียบกรมศิลปากร
ว่าด้วยหลักเกณฑ์และวิธีปฏิบัติในการเก็บรักษา
และนำโบราณวัตถุหรือศิลปวัตถุ ไปตั้งแสดง ณ สถานที่อื่นใด
เป็นการชั่วคราว พ.ศ. ๒๕๓๕

เพื่ออนุวัติตามความในมาตรา ๒๖ แห่งพระราชบัญญัติโบราณสถาน โบราณวัตถุ ศิลปวัตถุ และพิพิธภัณฑสถานแห่งชาติ พ.ศ. ๒๕๐๔ ซึ่งแก้ไขเพิ่มเติมโดยพระราชบัญญัติโบราณสถาน โบราณวัตถุ ศิลปวัตถุ และพิพิธภัณฑสถานแห่งชาติ (ฉบับที่ ๒) พ.ศ. ๒๕๓๕ อธิบดีกรมศิลปากรจึงวางระเบียบว่าด้วยหลักเกณฑ์และวิธีปฏิบัติในการเก็บรักษาและนำโบราณวัตถุหรือศิลปวัตถุไปตั้งแสดง ณ สถานที่อื่นใดเป็นการชั่วคราวไว้ดังต่อไปนี้

ข้อ ๑ ระเบียบนี้เรียกว่า “ระเบียบกรมศิลปากรว่าด้วยหลักเกณฑ์และวิธีปฏิบัติในการเก็บรักษาและนำโบราณวัตถุหรือศิลปวัตถุไปตั้งแสดง ณ สถานที่อื่นใดเป็นการชั่วคราว พ.ศ. ๒๕๓๕”

ข้อ ๒ ระเบียบนี้ให้ใช้บังคับตั้งแต่วันถัดจากวันประกาศเป็นต้นไป

ข้อ ๓ ให้ยกเลิกบรรดาระเบียบหรือคำสั่งอื่นใดที่ขัดหรือแย้งกับระเบียบนี้ และให้ใช้ระเบียบนี้แทน

ข้อ ๔ ในระเบียบนี้

“โบราณวัตถุ” หมายความว่า โบราณวัตถุตามกฎหมายว่าด้วยโบราณสถาน โบราณวัตถุ ศิลปวัตถุ และพิพิธภัณฑสถานแห่งชาติ ซึ่งเป็นทรัพย์สินของแผ่นดินและอยู่ในความดูแลรักษาของกรมศิลปากร

“ศิลปวัตถุ” หมายความว่า ศิลปวัตถุตามกฎหมายว่าด้วยโบราณสถาน โบราณวัตถุ ศิลปวัตถุ และพิพิธภัณฑสถานแห่งชาติ ซึ่งเป็นทรัพย์สินของแผ่นดินและอยู่ในความดูแลรักษาของกรมศิลปากร

“ผู้อนุญาต” หมายความว่า อธิบดีกรมศิลปากร

“ผู้ได้รับอนุญาต” หมายความว่า บุคคลที่ได้รับอนุญาตให้เก็บรักษา โบราณวัตถุหรือศิลปวัตถุไว้ ณ สถานที่อื่นใดนอกจากพิพิธภัณฑสถานแห่งชาติหรือได้รับอนุญาตให้นำโบราณวัตถุ ศิลปวัตถุ ไปตั้งแสดง ณ ที่ใดๆ เป็นการชั่วคราว

ข้อ ๕ ผู้ได้รับอนุญาตต้องปฏิบัติตามข้อตกลง หลักเกณฑ์ และเงื่อนไขที่กรมศิลปากรกำหนดไว้ และลงนามในข้อตกลงตามแบบที่แนบท้ายระเบียบนี้

ข้อ ๖ ผู้ได้รับอนุญาตต้องนำโบราณวัตถุหรือศิลปวัตถุไปเก็บรักษาหรือตั้งแสดง ณ สถานที่ที่ได้รับอนุญาตเท่านั้น ห้ามนำไปเก็บรักษาหรือตั้งแสดง ณ สถานที่อื่นใดนอกเหนือจากสถานที่ที่ได้รับอนุญาต

ข้อ ๗ ผู้ได้รับอนุญาตต้องดูแลรักษาโบราณวัตถุหรือศิลปวัตถุที่ได้รับอนุญาตให้นำไปเก็บรักษาหรือตั้งแสดงอย่างดี โดยไม่กระทำหรือยินยอมให้ผู้อื่นกระทำให้เสียหาย ทำลาย ทำให้เสื่อมค่า ทำให้สูญหาย ทำซ้ำ หรือทำให้ไร้ประโยชน์ซึ่งโบราณวัตถุหรือศิลปวัตถุที่ได้รับอนุญาต รวมทั้งไม่ซ่อมแซมโบราณวัตถุหรือศิลปวัตถุดังกล่าวก่อนได้รับอนุญาตจากผู้อนุญาต

ข้อ ๘ หากเกิดการเสียหายแก่โบราณวัตถุหรือศิลปวัตถุที่ได้รับอนุญาตหรือโบราณวัตถุ ศิลปวัตถุอันสูญหายไม่ว่ากรณีใดๆ ผู้ได้รับอนุญาตต้องแจ้งให้ผู้อนุญาตทราบภายใน ๒๔ ชั่วโมง และต้องชดเชยค่าเสียหายตามที่อธิบดีกรมศิลปากรกำหนด แม้ความเสียหายนั้นจะเกิดขึ้นเพราะเหตุสุดวิสัย

ข้อ ๙ ผู้ได้รับอนุญาตต้องประกันภัยในโบราณวัตถุหรือศิลปวัตถุทั้งหมดที่ได้รับอนุญาตโดยให้กรมศิลปากรเป็นผู้รับประกันภัย และต้องมอบกรมธรรม์ประกันภัยให้ผู้อนุญาตถือไว้ ๑ ฉบับ

กรณีที่ผู้ได้รับอนุญาตเป็นส่วนราชการ รัฐวิสาหกิจ หรือหน่วยงานอื่นใดของรัฐ ผู้อนุญาตอาจยกเว้นการปฏิบัติตามความในวรรคแรกหรือให้มีการประกันภัยอย่างอื่นตามที่เห็นสมควรก็ได้

ข้อ ๑๐ ผู้ได้รับอนุญาตต้องให้ผู้อนุญาตหรือผู้ที่ได้รับมอบหมายหรือพนักงานเจ้าหน้าที่ตามพระราชบัญญัติโบราณสถาน โบราณวัตถุ ศิลปวัตถุ และพิพิธภัณฑสถานแห่งชาติ เข้าไปตรวจสถานที่เก็บรักษาหรือตั้งแสดงโบราณวัตถุหรือศิลปวัตถุดังกล่าวได้ตลอดเวลา

ข้อ ๑๑ ค่าใช้จ่ายในการดูแลบำรุงรักษา ค่าขนส่ง หรือค่าใช้จ่ายอื่นใดอันเกี่ยวกับการนำโบราณวัตถุหรือศิลปวัตถุไปตั้งแสดงหรือนำส่งกลับคืน ผู้ได้รับอนุญาตเป็นผู้ออกค่าใช้จ่ายเองทั้งสิ้น

ข้อ ๑๒ หากผู้อนุญาตประสงค์ที่จะให้ผู้ได้รับอนุญาตนำโบราณวัตถุหรือศิลปวัตถุที่ได้รับอนุญาตให้ไปเก็บรักษาหรือตั้งแสดงคืนก่อนครบกำหนดระยะเวลาที่ได้รับอนุญาตเพื่อประโยชน์ของทางราชการ ผู้ได้รับอนุญาตต้องนำส่งคืนผู้อนุญาตทันที

ข้อ ๑๓ เมื่อครบกำหนดระยะเวลาที่ได้รับอนุญาต ผู้ได้รับอนุญาตต้องนำโบราณวัตถุหรือศิลปวัตถุคืนให้ผู้อนุญาตโดยเร็วภายในระยะเวลาไม่เกิน ๑๕ วัน

ข้อ ๑๔ หากผู้ได้รับอนุญาตประสงค์ที่จะเก็บรักษาหรือตั้งแสดงโบราณวัตถุหรือศิลปวัตถุดังกล่าวต่อไปต้องยื่นหนังสือขออนุญาตต่อผู้อนุญาตล่วงหน้าไม่น้อยกว่า ๓๐ วัน ก่อนครบกำหนดระยะเวลาที่ได้รับอนุญาต

ข้อ ๑๕ หากผู้ได้รับอนุญาตไม่ปฏิบัติตามระเบียบ ข้อตกลง ข้อใดข้อหนึ่งหรือเงื่อนไขที่ผู้อนุญาตกำหนด ผู้ได้รับอนุญาตต้องส่งหรือนำโบราณวัตถุหรือศิลปวัตถุที่ได้รับอนุญาตให้เก็บรักษาหรือตั้งแสดงคืนให้แก่ผู้อนุญาตทันที

ข้อ ๑๖ ให้อธิบดีกรมศิลปากรเป็นผู้รักษาการตามระเบียบนี้

ประกาศ ณ วันที่ ๑๐ พฤศจิกายน พ.ศ. ๒๕๓๕

(ลงชื่อ) สุวิชัย รัศมิภุติ
(นายสุวิชัย รัศมิภุติ)
อธิบดีกรมศิลปากร

ข้อตกลง
การเก็บรักษาและนำโบราณวัตถุหรือศิลปวัตถุไปตั้งแสดง
ณ สถานที่อื่นใดเป็นการชั่วคราว

เขียนที่.....

วันที่.....เดือน.....พ.ศ.....

กรณีบุคคลธรรมดา

ข้าพเจ้า.....อายุ.....ปี สัญชาติ.....

บัตรประจำตัวประชาชน.....เลขที่.....ออกให้

ณ.....อยู่บ้านเลขที่.....หมู่ที่.....ต.รอก/ชอย.....

ถนน.....ตำบล/แขวง.....อำเภอ/เขต.....

จังหวัด.....รหัสไปรษณีย์.....หมายเลขโทรศัพท์.....

กรณีนิติบุคคล

ข้าพเจ้า.....อายุ.....ปี สัญชาติ.....

บัตรประจำตัวประชาชน.....เลขที่.....ออกให้ ณ.....

อยู่บ้านเลขที่.....หมู่ที่.....ต.รอก/ชอย.....ถนน.....

ตำบล/แขวง.....อำเภอ/เขต.....

จังหวัด.....รหัสไปรษณีย์.....หมายเลขโทรศัพท์.....

โดย.....ตำแหน่ง.....ผู้มีอำนาจลงนามผูกพัน

นิติบุคคล ปรากฏตามหนังสือมอบอำนาจ เลขที่.....

ลงวันที่.....เดือน.....พ.ศ.....ได้รับอนุมัติให้เก็บรักษา/

อนุญาตให้นำโบราณวัตถุหรือศิลปวัตถุไปตั้งแสดงชั่วคราว ณ.....

.....เลขที่.....ต.รอก/ซอย.....

ถนน.....ตำบล/แขวง.....อำเภอ/เขต.....

จังหวัด.....รหัสไปรษณีย์.....หมายเลขโทรศัพท์.....นั้น

ข้อ ๑ ข้าพเจ้าได้รับมอบโบราณวัตถุหรือศิลปวัตถุ จำนวน.....รายการ
(.....ชิ้น) ตามบัญชีและภาพถ่ายโบราณวัตถุหรือศิลปวัตถุที่แนบครบถ้วนแล้ว

ข้อ ๒ ข้าพเจ้าได้ประกันภัยในโบราณวัตถุหรือศิลปวัตถุทั้งหมดที่ได้รับอนุญาตไว้
กับบริษัท.....ตามกรมธรรม์ประกัน

ภัย.....ซึ่งได้แนบมาพร้อมนี้ โดยอธิบดีกรมศิลปากรเป็นผู้รับประกัน

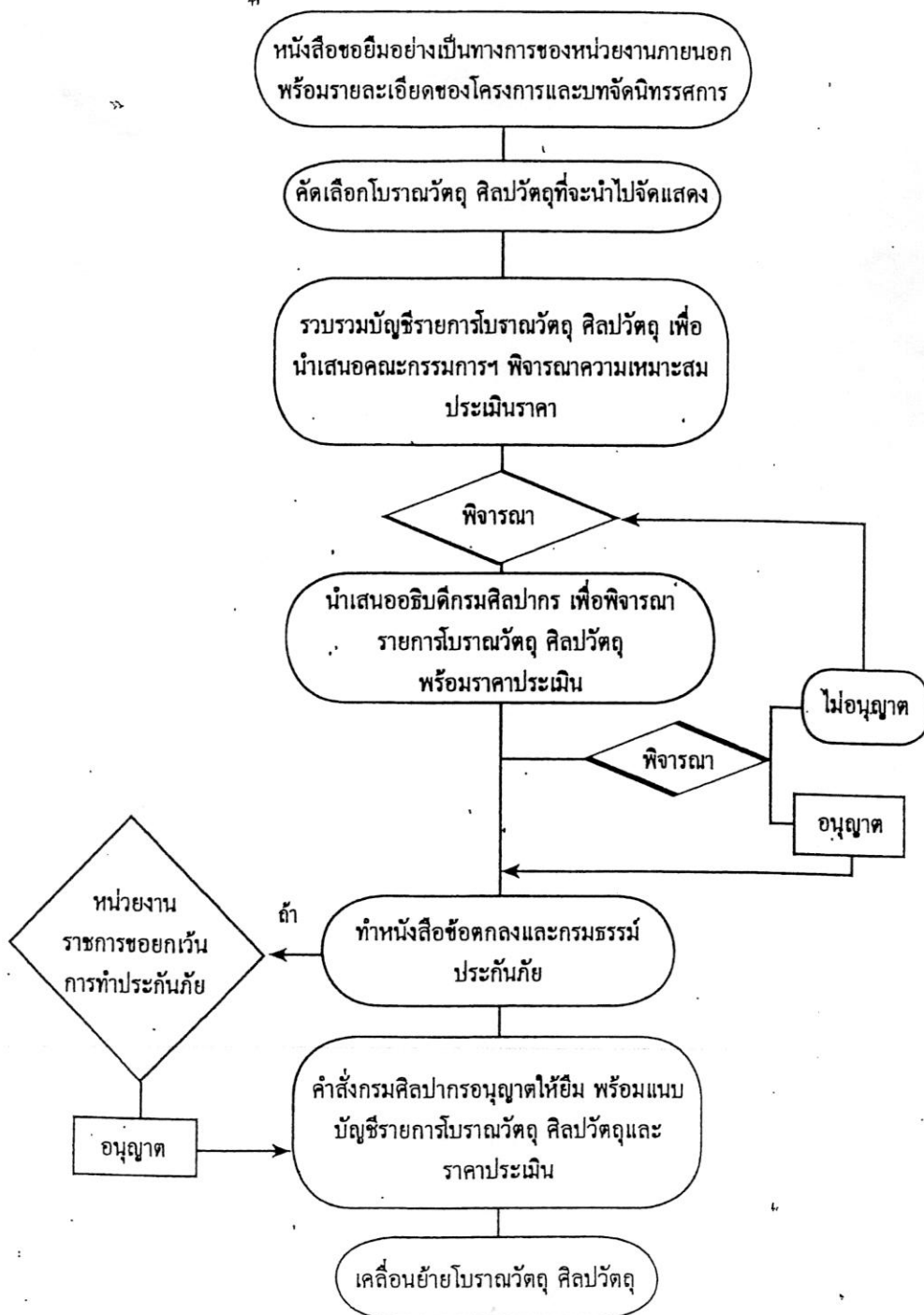
ข้อ ๓ ข้าพเจ้าทราบและตกลงยินยอมปฏิบัติตามระเบียบเงื่อนไขและหลักเกณฑ์
ที่อธิบดีกรมศิลปากรกำหนดไว้ทุกประการ

ลงชื่อผู้ได้รับอนุญาต
(.....)

ลงชื่อพยาน
(.....)

ลงชื่อพยาน
(.....)

ขั้นตอนการขอยืมโบราณวัตถุ ศิลปวัตถุของหน่วยงานภายนอกกรมศิลปากร
(ในประเทศ) เพื่อนำไปจัดแสดง ณ สถานที่อื่นใดเป็นการชั่วคราว



ลำดับขั้นตอนการดำเนินการนำโบราณวัตถุ ศิลปวัตถุ ในครอบครอง

ของกรมศิลปากรไปจัดแสดงยังต่างประเทศ

1. พิจารณาสถานภาพของผู้ยืม โบราณวัตถุ ศิลปวัตถุ การเป็นสถาบัน หน่วยงานหรือองค์กรที่มีความน่าเชื่อถือ หรือได้รับการรับรองจากรัฐบาล
2. ผู้เป็นเจ้าของ โบราณวัตถุ ศิลปวัตถุ และผู้ยืม ร่วมกันพิจารณาคัดเลือกวัตถุ ตามเนื้อหาการจัดแสดง (Theme) โดยผู้ให้ยืมควรมีส่วนร่วมในการพิจารณาหัวข้อเรื่องหรือนิทรรศการด้วย
3. การคัดเลือก หรือการกำหนด โบราณวัตถุ ศิลปวัตถุ ที่จะนำไปจัดแสดง มีหลักเกณฑ์ ดังนี้
 - 3.1 ต้องไม่เป็นวัตถุขึ้นเยี่ยม พบบยาก พบหรือมีเพียงชิ้นเดียว
 - 3.2 โบราณวัตถุ ศิลปวัตถุ ชิ้นที่คัดเลือกต้องไม่เสี่ยงต่อความเสียหาย สภาพแวดล้อมหรืออันตราย หรือความเสียหายที่จะเกิดขึ้น
 - 3.3 หากคัดเลือกจากห้องจัดแสดง ต้องสามารถจัดหาโบราณวัตถุ ศิลปวัตถุอื่น ที่มีความคล้ายคลึงมาจัดแสดงได้
4. จัดทำรายละเอียดพร้อมภาพถ่ายวัตถุ เพื่อนำเข้าคณะกรรมการตรวจพิสูจน์ กำหนดอายุสมัย กำหนดค่าทรัพย์สินและ ประเมินราคา พิจารณาประเมินค่าและราคา แล้วนำผลเสนออธิบดีกรมศิลปากรต่อไป
5. อธิบดีกรมศิลปากรพิจารณาเห็นชอบ รายการ โบราณวัตถุ ศิลปวัตถุ และราคาประเมิน
6. ส่งรายการ โบราณวัตถุ ศิลปวัตถุพร้อมราคาประเมินให้กลุ่มนิติการ สำนักงานเลขาธิการกรมศิลปากร ร่างสัญญาการยืมวัตถุ (ซึ่งต้องใช้แบบฟอร์มที่สำนักอัยการสูงสุดของประเทศไทยกำหนด)
7. ส่งร่างสัญญาการยืมพร้อมรายการ โบราณวัตถุ ศิลปวัตถุ และราคาประเมิน ให้กับผู้ยืม
8. หากผู้ยืมเห็นชอบในรายการ โบราณวัตถุ ศิลปวัตถุ และราคาประเมิน จึงพร้อมทำสัญญายืมวัตถุ โดยผู้ยืมต้องทำกรรมกรรมประกันภัยทุกชนิด ตามราคาประเมินของรายการ โบราณวัตถุ ศิลปวัตถุ ส่งให้ผู้ให้ยืมพิจารณาเห็นชอบร่วมกัน
9. การทำสัญญายืมต้องแนบเอกสารท้ายสัญญาดังนี้
 - 9.1 กรรมกรรมประกันภัย
 - 9.2 เอกสารแสดงสถานที่ยืมหรือนำวัตถุไปจัดแสดงเป็นนิติบุคคล
 - 9.3 บัตรประจำตัว ของผู้ที่จะลงนามในสัญญาหากเป็นผู้แทนต้องมีใบมอบฉันทะมาด้วย
10. ขออนุมัติเคลื่อนย้ายโบราณวัตถุ ศิลปวัตถุ โดยมีรายการ โบราณวัตถุ พร้อมภาพถ่าย และราคาประเมิน ให้อธิบดีกรมศิลปากรพิจารณาอนุมัติ โดยมีคำสั่งกรมศิลปากรอนุญาตให้นำไปจัดแสดงได้เป็นการชั่วคราว
11. การตรวจสอบสภาพวัตถุ ต้องมีเจ้าหน้าที่ฝ่ายให้ยืมและฝ่ายขอยืม ร่วมดำเนินการรับผิดชอบ ร่วมกันในการควบคุมดูแล สำหรับการเคลื่อนย้าย การบรรจุหีบห่อ การขนส่ง ให้ใช้บริษัทที่มี

ความชำนาญเป็นผู้จัดการทั้งหมด โดยมี ภัณฑารักษ์ และนักวิทยาศาสตร์เพื่อการอนุรักษ์ ของทั้งสองฝ่ายเป็นผู้ควบคุมดูแล

หมายเหตุ สถานที่จัดแสดง

- 1.1 ผู้ยืม ต้องแจ้งสถานที่ที่จะจัดแสดงให้ทราบก่อน
- 1.2 พิจารณาความเหมาะสมของสถานที่
- 1.3 สถานที่ต้องมีความมั่นคงและปลอดภัย
- 1.4 สภาพแวดล้อมเหมาะสมกับวัตถุที่จะนำไปจัดแสดง

ระยะเวลา

พิจารณาระยะเวลาที่จะขอยืมจัดแสดง มีความเหมาะสมหรือการยืมที่ระยะเวลาที่นานเกินไปหรือไม่

เงื่อนไขในการพิจารณา

เน้น และคำนึงถึงการแลกเปลี่ยนในลักษณะต่างตอบแทน

ประโยชน์ที่พึงได้รับ

- 1.1 ผู้ยืมต้องเผยแพร่ประชาสัมพันธ์ ถึงแหล่งที่มาของผู้ให้ยืม เพื่อประโยชน์ทางการเผยแพร่มรดกทางด้านศิลปะ อารยธรรมของชาติให้เป็นที่แพร่หลาย
- 1.2 ด้านวิชาการ เป็นการเผยแพร่ข้อมูลทางวิชาการ และสนับสนุนการศึกษาด้านศิลปะ ประวัติศาสตร์ และโบราณคดีของนักวิชาการ ต้องมีการจัดพิมพ์หนังสือหรือเอกสารที่เกี่ยวข้องกับการจัดแสดง และมอบให้แก่กรมศิลปากรตามจำนวนและเงื่อนไขที่กำหนด
- 1.3 ผู้ให้ยืมต้องได้รับประโยชน์ในการส่งบุคลากรไปร่วมดำเนินการและควบคุมมรดกวัฒนธรรมของชาติที่นำไป
- 1.4 ด้านเศรษฐกิจ เป็นการส่งเสริมอุตสาหกรรมการท่องเที่ยว ที่ทำให้ประเทศต่างๆ ได้รู้จักเมืองไทยมากขึ้น และมีการมาท่องเที่ยวยังประเทศไทยมากขึ้น และพัฒนาทางด้านอุตสาหกรรมเชิงพาณิชย์ เช่น สินค้า OTOP
- 1.5 ด้านความสัมพันธ์ ระหว่างประเทศ เป็นการส่งเสริมและกระชับความสัมพันธ์ระหว่างประเทศ และเกิดความร่วมมือในระดับต่าง ๆ มากขึ้น
- 1.6 ผู้ยืมต้องปฏิบัติตามข้อตกลงที่กรมศิลปากรกำหนด
- 1.7 ผู้ยืมต้องมีการทำประกันภัยในเวลาที่เหมาะสม

การติดต่อประสานงาน

1. การติดต่อประสานงานทั้งหมดควรจะดำเนินการในลักษณะรัฐบาลต่อรัฐบาล โดยผ่านการรับรู้ของสถานเอกอัครราชทูตทั้งสองฝ่าย มีการทำหนังสือผ่านผู้บังคับบัญชาระดับสูง ฝ่ายไทยไม่ต่ำกว่าระดับอธิบดี เพราะเป็นเรื่องระดับชาติ
2. การดำเนินการนำวัตถุไปจัดแสดงยังต่างประเทศเท่าที่ผ่านมา ดำเนินการและติดต่อประสานงาน ระหว่างกันโดยใช้ระยะเวลาค่อนข้างนาน (มากกว่า 1 ปีขึ้นไป)

ขั้นตอนการขอยืมโบราณวัตถุ ศิลปวัตถุของหน่วยงานภายนอกกรมศิลปากร
(ต่างประเทศ) เพื่อนำไปจัดแสดง ณ สถานที่อื่นใดเป็นการชั่วคราว

