



เปิดบ้าน

ศิลปากร





สามวังบนถนนหน้าพระลาน

พระบาทสมเด็จพระพุทธยอดฟ้าจุฬาโลกมหาราชทรงสถาปนากรุงเทพมหานครเป็นราชธานีใหม่เมื่อพุทธศักราช ๒๓๒๕ โปรดเกล้าฯ ให้สร้างพระบรมมหาราชวังขึ้นเป็นที่ประทับและที่ว่าการราชการ โดยมีวัดพระศรีรัตนศาสดารามเป็นพระอารามหลวงประจำพระราชวังอาณาบริเวณโดยรอบพระบรมมหาราชวังนับได้ว่าเป็นพื้นที่สำคัญและเป็นศูนย์ราชการในมหานครแห่งใหม่ บริเวณพื้นที่ด้านทิศเหนือของพระบรมมหาราชวังที่เรียกกันว่าหน้าพระลาน ต่อเนื่องกับบริเวณท้องสนามหลวง ทรงพระกรุณาโปรดเกล้าฯ ให้สร้างวังขึ้นหลายวัง พระราชทานแต่พระเจ้าลูกเธอและพระเจ้าหลานเธอหลายพระองค์ ซึ่งล้วนทรงมีบทบาทสำคัญต่องานราชการในเวลานั้น โดยมีเจ้านายซึ่งเป็นพระบรมวงศ์ชั้นสูงทรงครองวังและประทับสืบต่อมาหลายพระองค์ถึงชั้นพระประยูรญาติ วังที่ตั้งอยู่บริเวณหน้าพระลาน ๓ วัง มักเรียกกันโดยรวมว่า **วังถนนหน้าพระลาน** แบ่งได้ตามชื่ออันเป็นที่เรียกขานหรือรู้จักกันในระยะต่อมาว่า **วังท่าพระ (หรือวังหน้าพระลาน ตะวันตก) วังกลาง และวังตะวันออก**

เป็นที่น่าสังเกตว่าเจ้านายผู้ทรงครองวังหลายพระองค์มีพระอัจฉริยภาพและทรงงานด้านการช่างและงานศิลปกรรมแขนงต่างๆ トラบจนในสมัยต่อมาวังทั้งสามเปลี่ยนแปลงบทบาทเป็นหน่วยงานราชการ แต่ก็ยังคงสืบทอดความเป็นสถานที่สำคัญทางการศึกษาศิลปวัฒนธรรมของชาติ กล่าวคือ วังตะวันตกเป็นสถาบันการศึกษาด้านศิลปะ คือ มหาวิทยาลัยศิลปากร ส่วนวังกลางและวังตะวันออก คือ ที่ตั้งของกรมศิลปากรในปัจจุบัน



ประตูวังท่าพระในปัจจุบัน

วังตะวันตกหรือวังท่าพระ:

วังตะวันตกตั้งอยู่ริมถนนหน้าพระลานทางด้านทิศตะวันตก ใกล้ประตูท่าพระ เดิมเรียก ท่าช้าง (วังหลวง) นาม “ท่าพระ” เกิดขึ้นเมื่อพระบาทสมเด็จพระพุทธยอดฟ้าจุฬาโลกมหาราช รัชกาลที่ ๑ แห่งพระบรมราชจักรีวงศ์ ได้อัญเชิญพระศรีศากยมุนี พระพุทธรูปขนาดใหญ่จากวัดมหาธาตุ สุโขทัย มาประดิษฐานที่วัดสุทัศน์เทพวราราม โดยอัญเชิญขึ้นที่หน้าน้ำแห่งนี้ จึงเรียกบริเวณนี้ว่า “ท่าพระ”

ดังนั้นวังนี้จึงมีชื่อเรียกว่า **วังท่าพระ** ทรงพระกรุณาโปรดเกล้าฯ ให้สร้างพระราชทาน แต่สมเด็จพระเจ้าหลานเธอ เจ้าฟ้าฯ กรมขุนกษัตราธิราช พระราชนัดดา เป็นที่ประทับ จนสิ้นพระชนม์ ต่อมาพระบาทสมเด็จพระพุทธเลิศหล้านภาลัยพระราชทานให้เป็นที่ประทับของพระเจ้าลูกยาเธอ กรมหมื่นเจษฎาบดินทร์ ครั้นเสด็จเถลิงถวัลยราชสมบัติ เป็นพระบาทสมเด็จพระนั่งเกล้าเจ้าอยู่หัวได้พระราชทานให้เป็นที่ประทับของพระราชโอรส ๓ พระองค์ และได้ประทับต่อมาจนสิ้นพระชนม์ตามลำดับ คือ พระองค์เจ้าลักขณานุคุณ กรมขุนราชสีหวิกรม และกรมหมื่นอดุลยลักษณสมบัติ ต่อมาในสมัยรัชกาลที่ ๕ ได้พระราชทานวังท่าพระให้เป็นที่ประทับของสมเด็จพระเจ้าฟ้ากรมพระยานริศรานุวัดติวงศ์ เจ้านายพระองค์สุดท้ายที่ได้ประทับ ณ วังแห่งนี้ ปัจจุบันวังท่าพระเป็นส่วนหนึ่งของ มหาวิทยาลัยศิลปากร



อาคารสำนักงานกรมศิลปากร
ตั้งอยู่บนพื้นที่ของวังกลาง

วังกลาง

วังกลางตั้งอยู่ริมถนนหน้าพระลาน ต่อกับวังท่าพระมาทางด้านทิศตะวันออก พระบาทสมเด็จพระพุทธยอดฟ้าจุฬาโลกมหาราชทรงพระกรุณาโปรดเกล้าฯ ให้สร้างวังนี้พระราชทาน กรมหมื่นศักดิ์พิลเสพ พระราชโอรส ซึ่งประทับอยู่จนถึงพุทธศักราช ๒๓๖๗ ต่อมาในสมัยรัชกาลที่ ๓ ได้ทรงดำรงพระอิสริยยศเป็นสมเด็จพระบรมราชาเจ้า กรมพระราชวังบวรสถานมงคล เสด็จไปประทับ



ห้องพระโรงวังกลาง

ที่พระราชวังบวรสถานมงคล วังกลางจึงว่างลงช่วงหนึ่งก่อนที่สมเด็จพระเจ้าฟ้าอาภรณ์ พระราชโอรสรัชกาลที่ ๒ ถึงคราวเสด็จออกวัง จึงพระราชทานวังนี้ให้เป็นที่ประทับ จนถึง พุทธศักราช ๒๓๘๐ ว่างตะวันออกว่างลง จึงทรงย้ายมาประทับที่วังตะวันออกแทน ส่วนวังกลาง รัชกาลที่ ๓ ได้พระราชทานให้สมเด็จพระเจ้าบรมวงศ์เธอ เจ้าฟ้ามหามาลา กรมพระยาบำราบปรปักษ์ พระอนุชาร่วมพระชนนีกับสมเด็จพระเจ้าฟ้าอาภรณ์ประทับ จนถึง พุทธศักราช ๒๓๙๑ เมื่อสมเด็จพระเจ้าฟ้าอาภรณ์สิ้นพระชนม์ รัชกาลที่ ๔ โปรดเกล้าฯ ให้รวมวังกลางกับวังตะวันออกเป็นวังเดียวกัน โปรดเกล้าฯ พระราชทานให้เป็นที่ประทับ ของสมเด็จพระเจ้าฟ้ามหามาลา กรมพระยาบำราบปรปักษ์สืบมาจนถึง พุทธศักราช ๒๔๒๙ จึงสิ้นพระชนม์ พระวรวงศ์เธอ พระองค์เจ้าขจรจรัสวงศ์ กรมหมื่นปราบปรปักษ์ พระโอรสผู้รับ ผิดชอบงานด้านกรมพระคชบาล และกรมช่างสิบหมู่ ในสมัยรัชกาลที่ ๕ ประทับอยู่มาจนตลอด พระชนมายุ หลังจากนั้นวังนี้ได้เปลี่ยนแปลงเป็นหน่วยงานด้านช่างสิบหมู่ สังกัด กรมศิลปากร และยังคงใช้เป็นที่ทำงานส่วนต่างๆ ของกรมศิลปากรสืบมาจนถึงปัจจุบัน

วังตะวันออก

วังตะวันออกตั้งอยู่ริมถนนหน้าพระลาน ต่อ
กับวังกลางมาทางด้านทิศตะวันออก จนถึงมุมถนนหน้า
พระธาตุตรงประตูวิเศษไชยศรี ทางเข้าพระบรมมหาราชวัง
ดังนั้นวังนี้จึงมีอีกชื่อหนึ่งว่า **วังหน้าประตูวิเศษไชยศรี**
พระบาทสมเด็จพระพุทธยอดฟ้าจุฬาโลกมหาราชได้
สร้างพระราชทานเป็นที่ประทับของกรมหมื่นเทพพลภักดิ์
พระราชโอรส ประทับอยู่จนตลอดพระชนมายุ สมเด็จพระ
เจ้าฟ้าอาภรณ์ประทับอยู่ต่อมา ภายหลังการสิ้นพระชนม์
ของสมเด็จพระเจ้าฟ้าอาภรณ์ รัชกาลที่ ๔ โปรดเกล้าฯ ให้
ผนวกวังตะวันออกเข้ากับวังกลางเป็นที่ประทับของ
สมเด็จพระเจ้าฟ้ามหามาลา กรมพระยาบำราบปรปักษ์
ตราบจนสิ้นพระชนม์ในพุทธศักราช ๒๔๒๙ พระโอรส
ของพระองค์คือ พระวรวงศ์เธอ พระองค์เจ้าจรจรัสวงศ์
กรมหมื่นปราบปรปักษ์ ได้ครองวังต่อมาจนสิ้นพระชนม์
ในพุทธศักราช ๒๔๔๑ เป็นเจ้านายพระองค์สุดท้าย
ที่ครองวัง

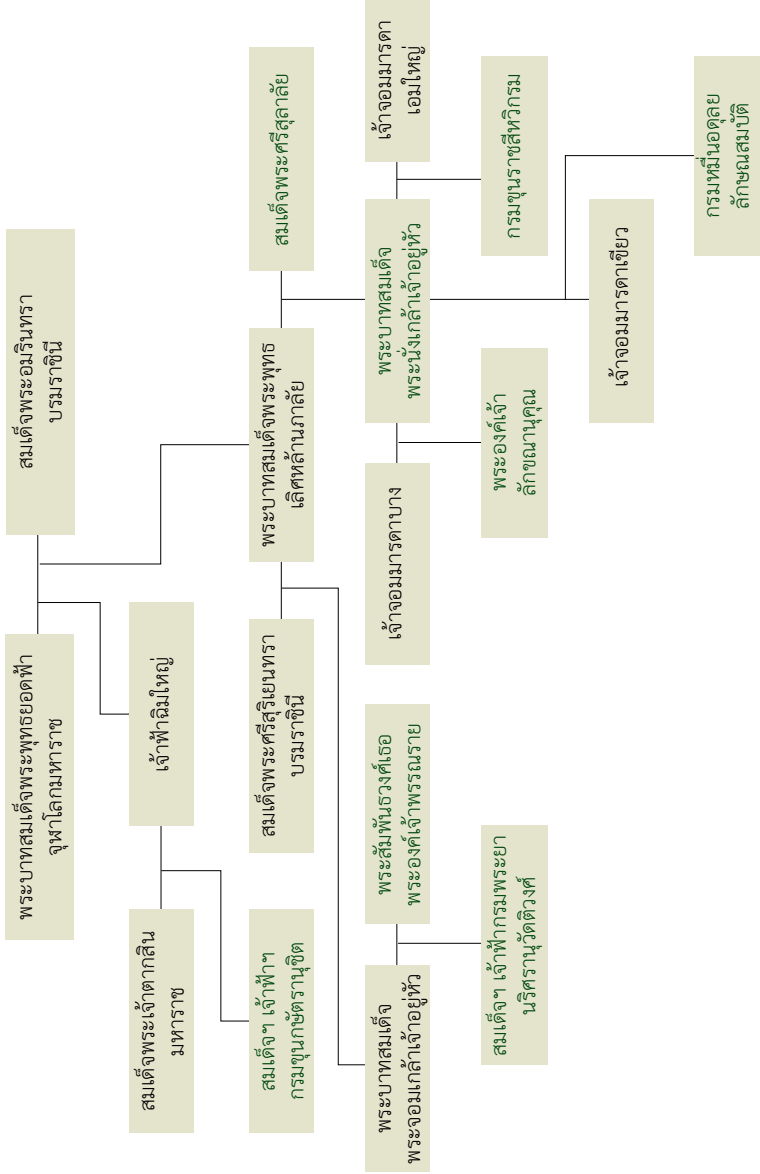
พระนามและช่วงเวลาในการครองวัง ของเจ้านายแต่ละพระองค์ ณ วังถนนหน้าพระลาน

วังตะวันตก (วังท่าพระ)	วังกลาง	วังตะวันออก
สมเด็จพระเจ้าฟ้า กรมขุนกษัตราธิราช (เจ้าฟ้าสุทัศน์ธวัช/เจ้าฟ้าเหม็น) (ร.๑ - ๒๓๕๒)	พระเจ้าบรมวงศ์เธอ กรมหมื่นศึกดิพลเสพ (ปลาย ร.๑ - ๒๓๖๗)	พระเจ้าบรมวงศ์เธอ กรมหลวงเทพพลภักดิ์ (ปลาย ร.๑ - ๒๓๘๐)
พระเจ้าบรมวงศ์เธอ กรมหมื่นเจษฎาบดินทร์ (๒๓๕๒ - ๒๓๖๗)		
พระองค์เจ้าลักขณานุคุณ (๒๓๖๗ - ๒๓๗๘)		
พระเจ้าบรมวงศ์เธอ กรมขุนราชสีหวิกรม (พระองค์เจ้าชุมสาย) (๒๓๗๘ - ๒๔๑๑)	สมเด็จพระเจ้าฟ้ากรมหมื่น (๒๓๖๗ - ๒๓๘๐)	สมเด็จพระเจ้าฟ้าอาภรณ์ (๒๓๘๐ - ๒๓๙๑)
พระเจ้าบรมวงศ์เธอ กรมหมื่นอดุลยลักษณสมบัติ (๒๔๑๑ - ๒๔๑๖)	สมเด็จพระเจ้าฟ้ากรมหมื่น (๒๓๘๐ - ๒๓๙๑)	สมเด็จพระเจ้าฟ้าอาภรณ์ (๒๓๘๐ - ๒๓๙๑)
พระเจ้าบรมวงศ์เธอ กรมหมื่นอดุลยลักษณสมบัติ (๒๔๑๑ - ๒๔๑๖)	สมเด็จพระเจ้าฟ้ากรมหมื่น (๒๓๘๐ - ๒๓๙๑) * (๒๓๙๑ - ๒๔๒๙)	
สมเด็จพระเจ้าฟ้ากรมพระยา นริศรานุวัดติวงศ์ (๒๔๒๖ - ๒๔๙๐)	พระบรมวงศ์เธอ กรมหมื่นปราบปรปักษ์ (๒๔๒๙ - ๒๔๔๑) หน่วยงานด้านช่างสิบหมู่ และส่วนงานต่างๆ กรมศิลปากร (๒๔๔๑ - ๒๔๗๖)	
ราชสกุลจิตรพงศ์ (๒๔๙๐ - ๒๕๐๗)		
มหาวิทยาลัยศิลปากร (๒๕๐๗ - ปัจจุบัน)	กรมศิลปากร และโรงเรียนประณีตศิลปกรรม มหาวิทยาลัยศิลปากร (๒๔๗๖/๒๔๘๖ - ปัจจุบัน)	

* พุทธศักราช ๒๓๙๑ รวมวังกลางเข้ากับวังตะวันออก



พระมหากษัตริย์และเจ้านายที่ประทับ ณ วัดท่าพระ (วัดท่าและลานตะวันตก)



เจ้านายที่ประทับ ณ วัดหน้าพระลาน (วังกลางและวังตะวันออก)

