

วิสัยทัศน์ของกรมศิลปากร

เป็นสถาบันหลักในการสร้างทุนทางปัญญาแก่คนไทย
ในด้านการอนุรักษ์และสร้างสรรค์มรดกศิลปวัฒนธรรม

พันธกิจ

๑. ดำรงรักษาคุณค่าและเอกลักษณ์มรดกทางศิลปวัฒนธรรม
๒. สืบทอามรดกทางศิลปวัฒนธรรมให้คงอยู่สืบไป
๓. สร้างคุณค่าเพิ่มจากมรดกทางศิลปวัฒนธรรม
๔. สร้างคุณภาพมาตรฐานการบริหารจัดการศิลปวัฒนธรรม
๕. กระตุ้นจิตสำนึกและสร้างค่านิยมในคุณค่ามรดกทางศิลปวัฒนธรรม

ยุทธศาสตร์

- ยุทธศาสตร์ที่ ๑ การพัฒนาศักยภาพและคุณภาพมาตรฐานในการดำรงรักษา จารีต ประเพณี การอนุรักษ์ บำรุงรักษามรดกทางศิลปวัฒนธรรม
- ยุทธศาสตร์ที่ ๒ การสร้างสรรค์ ต่อยอด เพิ่มคุณค่ามรดกศิลปวัฒนธรรม
- ยุทธศาสตร์ที่ ๓ การพัฒนาองค์ความรู้ ถ่ายทอดเผยแพร่สู่ประชาชน



กรมศิลปากร

กระทรวงวัฒนธรรม

กรมศิลปากร



พระบาทสมเด็จพระมงกุฎเกล้าเจ้าอยู่หัว ทรงพระกรุณาโปรดเกล้าฯ ให้โอนกิจการงานช่างประณีตศิลป์จากกระทรวงโยธาธิการ และงานกรมพิพิธภัณฑ์จากกระทรวงธรรมการ จัดตั้งเป็น “กรมศิลปากร” สังกัดกระทรวงวัง พระราชทานนามเป็นภาษาอังกฤษว่า “Fine Arts Department” เมื่อวันที่ ๒๗ มีนาคม ๒๔๕๔

ต่อมา พ.ศ. ๒๔๖๙ พระบาทสมเด็จพระปกเกล้าเจ้าอยู่หัว ทรงพระกรุณาโปรดเกล้าฯ ให้โอนงานพิพิธภัณฑ์ไปอยู่ในความดูแลของกรมการหอพระสมุดฯ และโปรดเกล้าฯ ให้ยุบกรมศิลปากรไปรวมเข้ากับราชบัณฑิตยสภา เรียกว่า “ศิลปากรสถาน” ต่อมาภายหลังเปลี่ยนแปลงการปกครองเมื่อวันที่ ๓ พฤษภาคม พ.ศ. ๒๔๗๖ มีพระราชบัญญัติจัดตั้งกรมศิลปากรขึ้นมาใหม่อีกครั้ง สังกัดกระทรวงธรรมการ หลังจากนั้นมีการปรับปรุงการแบ่งส่วนราชการหลายคราว เพื่อให้สอดคล้องกับภาวะเศรษฐกิจ และสังคมของประเทศ กระทั่ง พ.ศ. ๒๕๔๕ รัฐบาลได้กำหนดให้มีการปฏิรูประบบราชการไทย เป็นผลให้กรมศิลปากรเปลี่ยนสังกัดจากกระทรวงศึกษาธิการ มาอยู่ในสังกัดกระทรวงวัฒนธรรมซึ่งจัดตั้งขึ้นตามพระราชบัญญัติ ปรับปรุงกระทรวง ทบวง กรม พุทธศักราช ๒๕๔๕

กรมศิลปากรได้ปรับปรุงการแบ่งส่วนราชการใหม่ ตามกฎกระทรวงแบ่งส่วนราชการกรมศิลปากร กระทรวงวัฒนธรรม (ฉบับที่ ๒) พ.ศ. ๒๕๔๘ โดยยกเลิกสำนักสถาปัตยกรรมและทัศนศิลป์ และจัดตั้งหน่วยงานใหม่ขึ้นอีก ๒ สำนัก แทน คือ สำนักช่างสิบหมู่ และสำนักสถาปัตยกรรม และตามกฎกระทรวงแบ่งส่วนราชการกรมศิลปากร กระทรวงวัฒนธรรม (ฉบับที่ ๓) พ.ศ. ๒๕๔๙ ปรับปรุงโครงสร้างและการบริหารของ “สำนักงานศิลปากรที่ ๑ - ๑๕” ซึ่งเดิมมีฐานะเป็นหน่วยงานภายใต้สังกัดสำนักโบราณคดีเป็น “สำนักศิลปากรที่ ๑ - ๑๕” ขึ้นตรงต่อกรมศิลปากร รับผิดชอบดำเนินงานตามอำนาจหน้าที่ของกรมศิลปากรในเขตพื้นที่ส่วนภูมิภาค และเมื่อวันที่ ๒๗ มิถุนายน ๒๕๕๐ โอนย้ายสถาบันบัณฑิตพัฒนศิลป์ ไปสังกัดกระทรวงวัฒนธรรม ตามพระราชบัญญัติสถาบันบัณฑิตพัฒนศิลป์ พ.ศ. ๒๕๕๐



ปัจจุบันกรมศิลปากรมีการปรับปรุงส่วนราชการใหม่ ตามกฎกระทรวงแบ่งส่วนราชการกรมศิลปากร กระทรวงวัฒนธรรม พ.ศ. ๒๕๕๔ เมื่อวันที่ ๒๐ พฤษภาคม ๒๕๕๔ ได้แบ่งส่วนราชการกรมศิลปากร เป็น ๒๔ สำนัก ดังนี้ สำนักบริหารกลาง สำนักการสังคีต สำนักโบราณคดี สำนักพิพิธภัณฑ์สถานแห่งชาติ สำนักวรรณกรรมและประวัติศาสตร์ สำนักหอจดหมายเหตุแห่งชาติ สำนักหอสมุดแห่งชาติ สำนักสถาปัตยกรรม สำนักช่างสิบหมู่ และสำนักศิลปากรที่ ๑ - ๑๕ และมีหน่วยงานที่รับผิดชอบงานขึ้นตรงต่ออธิบดีกรมศิลปากร ๓ หน่วยงาน คือ กลุ่มตรวจสอบภายในระดับกรม กลุ่มพัฒนาระบบบริหาร และงานเทคโนโลยีสารสนเทศ

กรมศิลปากร มีอำนาจหน้าที่ดังปรากฏใน
ราชกิจจานุเบกษา พ.ศ.๒๕๔๕ ความว่า ให้กรมศิลปากรมี
ภารกิจเกี่ยวกับการคุ้มครอง ป้องกัน อนุรักษ์ บำรุงรักษา ฟื้นฟู
ส่งเสริม สร้างสรรค์ เผยแพร่ ศึกษา ค้นคว้า วิจัย พัฒนา สืบทอด
ศิลปะและทรัพย์สินมรดกทางศิลปวัฒนธรรมของชาติ เพื่อธำรง
คุณค่าและเอกลักษณ์ของความเป็นชาติ อันจะนำไปสู่การพัฒนา
ที่ยั่งยืนของสังคมไทยและความมั่นคงของชาติ โดยให้มีอำนาจ
หน้าที่ ดังต่อไปนี้

◆ ดำเนินการตามกฎหมายว่าด้วยโบราณสถาน โบราณ
วัตถุ ศิลปวัตถุ และพิพิธภัณฑสถานแห่งชาติ กฎหมายว่าด้วย
การจดทะเบียนการพิมพ์ รวมทั้งกฎหมายและระเบียบอื่นที่เกี่ยวข้อง

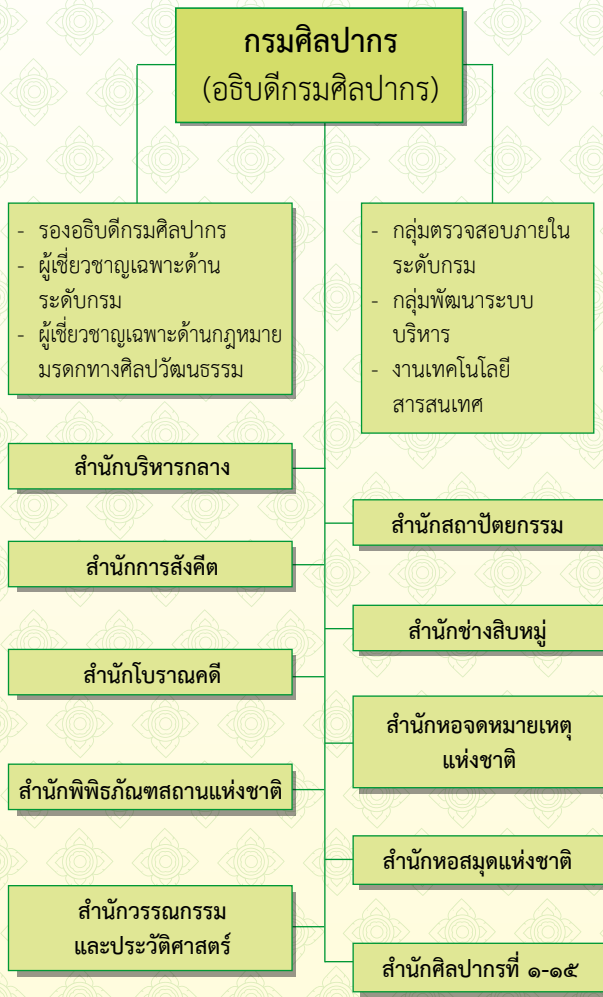
◆ ดำเนินการบำรุงรักษา อนุรักษ์ ฟื้นฟู ส่งเสริม
สร้างสรรค์ ให้การศึกษา อบรม เพื่อสร้างความเชี่ยวชาญ เผยแพร่
ศิลปวิทยาการและมรดกทางวัฒนธรรมของชาติในด้าน
พิพิธภัณฑ์ โบราณคดี โบราณสถาน ภาษาไทย วรรณกรรม
ประวัติศาสตร์ ขนบธรรมเนียม จารีตประเพณี หอสมุดแห่งชาติ
หอจดหมายเหตุแห่งชาติ นาฏศิลป์ ดุริยางคศิลป์ คีตศิลป์
สถาปัตยกรรม และศิลปกรรม

◆ ดำเนินการศึกษา ค้นคว้า วิจัย และเป็นศูนย์ข้อมูล
เพื่อสืบทอดมรดกทางวัฒนธรรมด้านการพิพิธภัณฑ์ โบราณคดี
โบราณสถาน ภาษาไทย วรรณคดี ประวัติศาสตร์ ขนบธรรมเนียม
จารีตประเพณี หอสมุดแห่งชาติ หอจดหมายเหตุแห่งชาติ
นาฏศิลป์ ดุริยางคศิลป์ คีตศิลป์ สถาปัตยกรรม และศิลปกรรม

◆ กำกับดูแลการดำเนินงานด้านศิลปวัฒนธรรมของชาติ

◆ ปฏิบัติการอื่นใดตามที่กฎหมายกำหนดให้เป็นอำนาจ
หน้าที่ของกรม หรือตามที่ได้รับมอบหมาย

แผนภูมิแสดงการแบ่งส่วนราชการของ กรมศิลปากร



การแบ่งส่วนราชการกรมศิลปากร ประกอบด้วย

สำนักบริหารกลาง

มีอำนาจหน้าที่เกี่ยวกับการบริหารงานทั่วไปของกรมงานสารบรรณ งานช่วยอำนวยความสะดวกและงานเลขานุการกรมประสานงาน ส่งเสริม สนับสนุนและประมวลผลการปฏิบัติงานของหน่วยงานในกรม บริหารทรัพยากรบุคคลและสวัสดิการของกรม ศึกษา วิเคราะห์ จัดทำนโยบาย ยุทธศาสตร์ แผนปฏิบัติราชการ และงบประมาณให้สอดคล้องกับนโยบายของรัฐบาล แผนพัฒนาเศรษฐกิจและสังคมแห่งชาติ แผนการบริหารราชการแผ่นดิน นโยบายและแผนปฏิบัติราชการของกระทรวงวัฒนธรรม รวมทั้งติดตามและประเมินผลความสำเร็จในการปฏิบัติงานตามแผนงาน และโครงการของหน่วยงานในสังกัด จัดทำข้อเสนอ โครงการวิจัย บริหารโครงการวิจัยและส่งเสริมงานวิจัยของกรม ดำเนินงานด้านวิเทศสัมพันธ์ งานการเงิน การบัญชี การงบประมาณ การพัฒนาระบบ งานคลัง การพัสดุ ดำเนินงานด้านกฎหมายและระเบียบที่เกี่ยวข้อง รวมทั้งงานเผยแพร่ประชาสัมพันธ์กิจกรรม ความรู้ และผลงานของกรม



สำนักการสังคีต



มีอำนาจหน้าที่ในการอนุรักษ์ สืบทอด ศึกษา ค้นคว้า วิจัย พัฒนา สร้างสรรค์ และเผยแพร่ศิลปวัฒนธรรม ด้านนาฏศิลป์ ดุริยางคศิลป์ และคีตศิลป์ โดยเฉพาะงานพระราชพิธี รัฐพิธีและพิธีต่างๆ ตามจารีตประเพณี เพื่อธำรงไว้ซึ่งเอกลักษณ์ของชาติ เป็นศูนย์รวมองค์ความรู้ศิลปวัฒนธรรม ด้านนาฏศิลป์ ดุริยางคศิลป์ และคีตศิลป์ จัดการฝึกอบรมเพื่อเพิ่มทักษะและความเชี่ยวชาญให้แก่เยาวชนและประชาชนที่สนใจ และส่งเสริม สนับสนุนให้เกิดเครือข่ายศิลปินและให้บริการทางวิชาการแก่หน่วยงานของรัฐ เอกชน เยาวชน และประชาชนทั่วไป รวมทั้งดำเนินกิจการโรงละครแห่งชาติ



สำนักโบราณคดี

มีอำนาจหน้าที่เกี่ยวกับการศึกษา ค้นคว้า วิเคราะห์ และวิจัยหลักฐานทางโบราณคดี เพื่อพัฒนางานทางโบราณคดี และงานศิลปวัฒนธรรมที่เป็นมรดกทางวัฒนธรรมของชาติ ดำเนินการอนุรักษ์และบูรณะ ปฏิสังขรณ์โบราณสถาน ทำการศึกษา วิเคราะห์ และวิจัยโบราณสถานและโบราณวัตถุ เพื่อการอนุรักษ์ซ่อมแซม การจัดทำแผน และเป็นศูนย์ปฏิบัติการอนุรักษ์โบราณสถาน สำรวจ ขุดค้น ขึ้นทะเบียน ควบคุมดูแลรักษา และอนุรักษ์ รวมทั้งปฏิบัติให้เป็นไปตามกฎหมายว่าด้วยโบราณสถาน โบราณวัตถุ ศิลปวัตถุ และพิพิธภัณฑสถานแห่งชาติ และกฎหมายว่าด้วยการกำหนดแผนและขั้นตอนการกระจายอำนาจให้แก่องค์กรปกครองส่วนท้องถิ่น ควบคุม ดูแลรักษา และอนุรักษ์โบราณสถานในเขตพื้นที่กรุงเทพมหานคร



สนับสนุนและให้คำปรึกษาแนะนำในการดำเนินงานด้านโบราณคดีและด้านอนุรักษ์โบราณสถานและศิลปกรรมกับหน่วยงานที่เกี่ยวข้องทั้งในและต่างประเทศ รวมทั้งการดำเนินงานด้านเครือข่ายมรดกศิลปวัฒนธรรม จัดทำและพัฒนา ระบบข้อมูลองค์ความรู้ด้านโบราณคดี ด้านการอนุรักษ์โบราณสถานและศิลปกรรม รวมทั้งการให้บริการข้อมูล ให้ความเห็น และวินิจฉัย เพื่อกำหนดนโยบายและยุทธศาสตร์ด้านมรดก วัฒนธรรมทุกระดับ จนถึงนานาชาติ

สำนักพิพิธภัณฑสถานแห่งชาติ



มีอำนาจหน้าที่สำรวจ รวบรวม ศึกษา วิเคราะห์ และวิจัยหลักฐานที่เกี่ยวข้องกับมนุษย์ และสิ่งแวดล้อม ทั้ง โบราณวัตถุ ศิลปวัตถุ และวัตถุทางชาติพันธุ์ที่เป็นมรดกทาง ศิลปวัฒนธรรมของชาติ สงวนรักษาและคุ้มครองมรดกศิลป วัฒนธรรมของชาติตามหลักการอนุรักษ์ด้วยกรรมวิธีทาง วิทยาศาสตร์ และตามกฎหมายที่เกี่ยวข้อง วางระบบบริหาร จัดการและกำหนดหลักเกณฑ์ พัฒนา และควบคุมมาตรฐาน งานของพิพิธภัณฑสถานแห่งชาติ บริหารจัดการพิพิธภัณฑสถาน แห่งชาติในเขตกรุงเทพมหานคร ได้แก่ พิพิธภัณฑสถานแห่งชาติ พระนคร พิพิธภัณฑสถานแห่งชาติ ช้างต้น พิพิธภัณฑสถานแห่ง ชาติ เรือพระราชพิธี พิพิธภัณฑสถานแห่งชาติ ศิลป์ พีระศรี อนุสรณ์ พิพิธภัณฑสถานแห่งชาติ หอศิลป์ และพิพิธภัณฑสถาน แห่งชาติ กาญจนภิเษก จังหวัดปทุมธานี สนับสนุน ให้คำปรึกษา ในการดำเนินงานทางวิชาการด้านพิพิธภัณฑ และบริการองค์ ความรู้ด้านโบราณวัตถุ ศิลปวัตถุทางชาติพันธุ์ต่อประชาชนที่ สนใจ รวมทั้งสนับสนุนการ สร้างเครือข่าย ดูแลรักษามรดกทางศิลปวัฒนธรรม ประสานแลกเปลี่ยน และให้ ความร่วมมือกับหน่วยงานที่ เกี่ยวข้องทั้งในประเทศและ ต่างประเทศ



สำนักวรรณกรรมและประวัติศาสตร์

มีอำนาจหน้าที่ ทางด้านการศึกษา ค้นคว้า วิเคราะห์ วิจัย แผล เรียบเรียง ตรวจสอบและชำระเอกสาร ทางด้านวิชาการ ด้านภาษา วรรณกรรม ประวัติศาสตร์ และจารีตประเพณี เพื่อ ออกเผยแพร่ในรูปแบบ หนังสือ เอกสาร สิ่งพิมพ์ และสื่อต่างๆ ให้คำปรึกษา แนะนำ และวินิจฉัยปัญหาที่ สำคัญทางวิชาการ เป็นศูนย์กลางองค์ความรู้ด้านวรรณกรรม ประวัติศาสตร์ และจารีตประเพณี เพื่อประโยชน์ทางการศึกษา จัดโครงการพิเศษที่เกี่ยวข้องกับงานวรรณกรรม ประวัติศาสตร์ และจารีตประเพณีในพระราชพิธี รัฐพิธี และพิธีการต่างๆ ในโอกาสสำคัญของชาติ รวมทั้งส่งเสริมและสนับสนุนให้เกิด เครือข่ายด้านวรรณกรรมและประวัติศาสตร์



สำนักหอสมุดแห่งชาติ

มีอำนาจหน้าที่ในการสำรวจ จัดหา รวบรวม จัดเก็บ และสงวนรักษามรดกภูมิปัญญาด้านทรัพยากรสารสนเทศ ในรูปของสื่อสิ่งพิมพ์ สื่อโสตทัศน์ สื่ออิเล็กทรอนิกส์ และเอกสาร โบราณ ศึกษา วิเคราะห์ วิจัย ดำเนินงานด้านเทคนิควิชาการ บรรณารักษศาสตร์ สารนิเทศศาสตร์ และเทคโนโลยีสารสนเทศ ตามหลักมาตรฐานสากล ตลอดจนให้การฝึกอบรมแก่บุคลากร ของหน่วยงานและสถาบันการศึกษาทั้งในประเทศและ ต่างประเทศ ให้บริการและส่งเสริมการอ่าน ศึกษา ค้นคว้า และ วิจัยแก่ประชาชน เป็นคลังสิ่งพิมพ์ของชาติ เป็นศูนย์ประสาน งานระบบสารสนเทศทางวิชาการแห่งชาติ ศูนย์วารสารระหว่าง ชาติแห่งประเทศไทย ศูนย์กำหนดเลขมาตรฐานสากลประจำ หนังสือและวารสาร ศูนย์กำหนดรายละเอียดทางบรรณานุกรม ของหนังสือที่จัดพิมพ์ในประเทศ ศูนย์กลางแลกเปลี่ยนและ ยืมสิ่งพิมพ์ในระดับชาติและนานาชาติ และเป็นหน่วยงานรับ จัดแจ้งการพิมพ์หนังสือพิมพ์ รวมทั้งดูแลงานของหอสมุดดนตรี และหอวิชาการสุรณีย์



สำนักหอจดหมายเหตุแห่งชาติ

มีอำนาจหน้าที่ศึกษา วิเคราะห์ และวางระบบเพื่อการ รวบรวมเอกสารจากหน่วยงาน ของรัฐ รัฐวิสาหกิจ และองค์กร ต่างๆ ให้สอดคล้องกับกฎหมายว่าด้วยข้อมูลข่าวสารของทาง ราชการและกฎหมายอื่นที่เกี่ยวข้อง ทำการศึกษา วิเคราะห์ วิจัย และประเมินคุณค่า จัดหมวดหมู่ อนุรักษ์ เผยแพร่ และให้บริการ เอกสารจดหมายเหตุ ดำเนินการบันทึกเหตุการณ์สำคัญของชาติ ที่เกิดขึ้นภายในประเทศและต่างประเทศ ไว้เป็นหลักฐานทาง ประวัติศาสตร์ ตลอดจนเป็นศูนย์ข้อมูลและศูนย์ประสานงานกับ หอจดหมายเหตุทั้งในประเทศและต่างประเทศ รวมทั้งดูแลงาน ของหอจดหมายเหตุแห่งชาติเฉลิมพระเกียรติพระบาทสมเด็จพระ เจ้าอยู่หัวภูมิพลอดุลยเดช จังหวัดปทุมธานี



สำนักสถาปัตยกรรม

มีอำนาจหน้าที่ในการผดุงรักษา ฟื้นฟู สืบทอด ศึกษา ค้นคว้า วิจัยศิลปวิทยาการ และพัฒนาองค์ความรู้ด้าน สถาปัตยกรรม วิศวกรรม และมัณฑนศิลป์ที่เป็นเอกลักษณ์ ของชาติและสถาปัตยกรรมพื้นถิ่น ดำเนินการสำรวจ ออกแบบ เขียนแบบ ให้คำปรึกษา รวมทั้งประมาณราคากลาง ควบคุม และตรวจงานก่อสร้างงานด้านสถาปัตยกรรม วิศวกรรม และ มัณฑนศิลป์ให้แก่หน่วยงานของรัฐ รัฐวิสาหกิจ วัด สถาบัน และ องค์กรต่างๆ



สำนักช่างสิบหมู่



มีหน้าที่ในการผดุงรักษา ฟื้นฟู สร้างสรรค์ และ สืบทอดศิลปวิทยาการด้านช่างฝีมือ ทำการศึกษา ค้นคว้า วิจัย และพัฒนางานด้านศิลปกรรมของชาติ ดำเนินงาน ด้านช่างและศิลปะในการบูรณะซ่อมแซม ตลอดจนสำรวจ ออกแบบ และสร้างสรรค์งานประณีตศิลป์ งานจิตรกรรม และ งานประติมากรรม รวมทั้งงานศิลปประยุกต์ที่เป็นเอกลักษณ์ ของชาติ ควบคุมดูแลการสร้างอนุสาวรีย์แห่งชาติและการ จำลองพระพุทธรูปสำคัญ เป็นแหล่งเรียนรู้และบริการทางการ ศึกษาแก่สถานศึกษา ชุมชน และสังคม รวมทั้งสร้างเครือข่าย ด้านศิลปกรรม ประกอบด้วยหน่วยงานหลัก คือ กลุ่มประณีต ศิลป์และการช่างไทย กลุ่มจิตรกรรม ศิลปะประยุกต์และลายรดน้ำ กลุ่มประติมากรรม และกลุ่มวิชาการด้านช่างศิลปะไทย และดูแล หอประติมากรรมต้นแบบ



สำนักศิลปากรที่ ๑ - ๑๕

มีอำนาจหน้าที่ในการดำเนินงานที่เป็นหน้าที่ของกรม ศิลปากรในเขตพื้นที่รับผิดชอบ ดำรงรักษาคุณค่าและเอกลักษณ์ มรดกทางศิลปวัฒนธรรมของชาติด้านโบราณคดี โบราณสถาน พิพิธภัณฑสถานแห่งชาติ ภาษา วรรณกรรม ประวัติศาสตร์ ขนบธรรมเนียม จารีตประเพณี เอกสารหนังสือ จดหมายเหตุ นาฏศิลป์ ดุริยางคศิลป์ คีตศิลป์ สถาปัตยกรรม และศิลปกรรม สร้างความรู้ ความร่วมมือ ให้คำแนะนำ และประสานงานกับ จังหวัด หน่วยงานของรัฐ องค์กรเอกชน และประชาชน ใน การดำเนินงานอนุรักษ์มรดกทางศิลปวัฒนธรรม รวมทั้งขยาย เครือข่ายการอนุรักษ์มรดกทางศิลปวัฒนธรรม และบริหาร จัดการโบราณสถาน อุทยานประวัติศาสตร์ แหล่งโบราณคดี แหล่งประวัติศาสตร์ อนุสรณ์สถาน มรดกโลกทางวัฒนธรรมของ ชาติ และพิพิธภัณฑสถานแห่งชาติที่อยู่ในเขตพื้นที่รับผิดชอบ ตลอดจนเป็นหน่วยงานรับจัดแจ้งการพิมพ์หนังสือพิมพ์ตาม กฎหมายว่าด้วยการจัดแจ้งการพิมพ์ในเขตพื้นที่รับผิดชอบ

สำนักศิลปากรที่ ๑ ราชบุรี

สำนักงานตั้งอยู่ ณ จังหวัด ราชบุรี มีเขตพื้นที่รับผิดชอบ ๖ จังหวัด คือ ราชบุรี เพชรบุรี ประจวบคีรีขันธ์ สมุทรสาคร สมุทรสงคราม และ สมุทรปราการ มีหน่วยงานในความ ดูแลประกอบด้วย ฝ่ายบริหารงาน ทั่วไป กลุ่มโบราณคดี กลุ่มอนุรักษ์ โบราณสถาน พิพิธภัณฑสถาน แห่งชาติพระนครศรีอยุธยา และ พิพิธภัณฑสถานแห่งชาติราชบุรี



สำนักศิลปากรที่ ๒ สุพรรณบุรี

สำนักงานตั้งอยู่ ณ จังหวัดสุพรรณบุรี มีเขตพื้นที่รับผิดชอบ ๕ จังหวัด คือ สุพรรณบุรี กาญจนบุรี นครปฐม นนทบุรี และปทุมธานี มีหน่วยงานในความดูแลประกอบด้วย ฝ่ายบริหารงานทั่วไป กลุ่มโบราณคดี กลุ่มอนุรักษ์โบราณสถาน อุทยานประวัติศาสตร์เมืองสิงห์ กาญจนบุรี พิพิธภัณฑสถานแห่งชาติอู่ทอง สุพรรณบุรี พิพิธภัณฑสถานแห่งชาติสุพรรณบุรี พิพิธภัณฑสถานแห่งชาติชวนาไทย สุพรรณบุรี พิพิธภัณฑสถานแห่งชาติพระปฐมเจดีย์ นครปฐม พิพิธภัณฑสถานแห่งชาติบ้านเก่า กาญจนบุรี หอจดหมายเหตุแห่งชาติ จังหวัดสุพรรณบุรี หอสมุดแห่งชาติ รัชมังคลาภิเษกกาญจนบุรี หอสมุดแห่งชาติจังหวัดสุพรรณบุรี เฉลิมพระเกียรติ



สำนักศิลปากรที่ ๓ พระนครศรีอยุธยา

สำนักงานตั้งอยู่ ณ จังหวัดพระนครศรีอยุธยา มีเขตพื้นที่รับผิดชอบ ๕ จังหวัด คือ พระนครศรีอยุธยา นครนายก สระบุรี อ่างทอง และสิงห์บุรี มีหน่วยงานในความดูแลประกอบด้วย ฝ่ายบริหารงานทั่วไป กลุ่มโบราณคดี กลุ่มอนุรักษ์โบราณสถาน พิพิธภัณฑสถานแห่งชาติเจ้าสามพระยา พระนครศรีอยุธยา พิพิธภัณฑสถานแห่งชาติจันทระเกษม พระนครศรีอยุธยา พิพิธภัณฑสถานแห่งชาติ อินทร์บุรี สิงห์บุรี และอุทยานประวัติศาสตร์พระนครศรีอยุธยา ที่ได้รับการขึ้นทะเบียนมรดกโลก



สำนักศิลปากรที่ ๔ ลพบุรี

สำนักงานตั้งอยู่ ณ จังหวัดลพบุรี มีเขตพื้นที่รับผิดชอบ ๕ จังหวัด คือ ลพบุรี ชัยนาท นครสวรรค์ เพชรบูรณ์ และอุทัยธานี มีหน่วยงานในความดูแลประกอบด้วย ฝ่ายบริหารงานทั่วไป กลุ่มโบราณคดี กลุ่มอนุรักษ์โบราณสถาน อุทยานประวัติศาสตร์ศรีเทพ เพชรบูรณ์ พิพิธภัณฑสถานแห่งชาติสมเด็จพระนารายณ์ ลพบุรี พิพิธภัณฑสถานแห่งชาติชัยนาทภูมิ ชัยนาท



สำนักศิลปากรที่ ๕ ปราจีนบุรี

สำนักงานตั้งอยู่ ณ จังหวัดปราจีนบุรี มีเขตพื้นที่รับผิดชอบ ๗ จังหวัด คือ ปราจีนบุรี ฉะเชิงเทรา ชลบุรี จันทบุรี ระยอง ตราด และสระแก้ว มีหน่วยงานในความดูแลประกอบด้วย ฝ่ายบริหารงานทั่วไป กลุ่มโบราณคดี กลุ่มอนุรักษ์โบราณสถาน พิพิธภัณฑสถานแห่งชาติปราจีนบุรี พิพิธภัณฑสถานแห่งชาติพานิชย์นาวิ จันทบุรี หอจดหมายเหตุแห่งชาติที่ ๑๒ จันทบุรี หอสมุดแห่งชาติรัชมังคลาภิเษกจันทบุรี หอสมุดแห่งชาติชลบุรี



สำนักศิลปากรที่ ๖ สุโขทัย

สำนักงานตั้งอยู่ ณ จังหวัดสุโขทัย มีเขตพื้นที่รับผิดชอบ ๖ จังหวัด คือ สุโขทัย ตาก กำแพงเพชร พิจิตร พิษณุโลก และอุดรดิตถ์ มีหน่วยงานในความดูแลประกอบด้วย ฝ่ายบริหารงานทั่วไป กลุ่มโบราณคดี กลุ่มอนุรักษ์โบราณสถาน พิพิธภัณฑสถานแห่งชาติรามคำแหง สุโขทัย พิพิธภัณฑสถานแห่งชาติสวรรคาวรนายก สุโขทัย พิพิธภัณฑสถานแห่งชาติกำแพงเพชร พิพิธภัณฑสถานแห่งชาติพระพุทธชินราช พิษณุโลก รวมทั้งอุทยานประวัติศาสตร์ที่ขึ้นทะเบียนมรดกโลก ทั้ง ๓ แห่ง ได้แก่ อุทยานประวัติศาสตร์สุโขทัย อุทยานประวัติศาสตร์ศรีสขานาลัย และอุทยานประวัติศาสตร์กำแพงเพชร



สำนักศิลปากรที่ ๗ น่าน

สำนักงานตั้งอยู่ ณ จังหวัดน่าน มีเขตพื้นที่รับผิดชอบ ๔ จังหวัด คือ ลำปาง พะเยาแพร่ และน่าน มีหน่วยงานในความดูแลประกอบด้วย ฝ่ายบริหารงานทั่วไป กลุ่มโบราณคดี กลุ่มอนุรักษ์โบราณสถาน พิพิธภัณฑสถานแห่งชาติน่าน หอจดหมายเหตุแห่งชาติเฉลิมพระเกียรติสมเด็จพระบรมโอรสาธิราชฯ สยามมกุฎราชกุมาร พะเยา



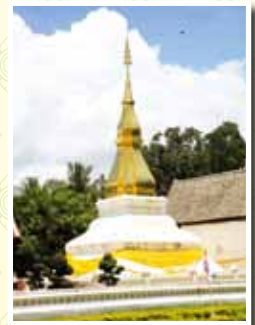
สำนักศิลปากรที่ ๘ เชียงใหม่

สำนักงานตั้งอยู่ ณ จังหวัดเชียงใหม่ มีเขตพื้นที่รับผิดชอบ ๔ จังหวัด คือ เชียงใหม่ เชียงราย ลำพูน และแม่ฮ่องสอน มีหน่วยงานในความดูแลประกอบด้วย ฝ่ายบริหารงานทั่วไป กลุ่มโบราณคดี กลุ่มอนุรักษ์โบราณสถาน พิพิธภัณฑสถานแห่งชาติเชียงใหม่ พิพิธภัณฑสถานแห่งชาติเชียงใหม่ เชียงราย พิพิธภัณฑสถานแห่งชาติทริภุญไชย ลำพูน หอจดหมายเหตุแห่งชาติเฉลิมพระเกียรติสมเด็จพระนางเจ้าสิริกิติ์ พระบรมราชินีนาถ เชียงใหม่ หอสมุดแห่งชาติรัชมังคลาภิเษก เชียงใหม่



สำนักศิลปากรที่ ๙ ขอนแก่น

สำนักงานตั้งอยู่ ณ จังหวัดขอนแก่น มีเขตพื้นที่รับผิดชอบ ๗ จังหวัด คือ ขอนแก่น มหาสารคาม เลย หนองคาย หนองบัวลำภู อุดรธานี และบึงกาฬ มีหน่วยงานในความดูแลประกอบด้วย ฝ่ายบริหารงานทั่วไป กลุ่มโบราณคดี กลุ่มอนุรักษ์โบราณสถาน อุทยานประวัติศาสตร์ภูพระบาท อุดรธานี พิพิธภัณฑสถานแห่งชาติขอนแก่น พิพิธภัณฑสถานแห่งชาติบ้านเชียง อุดรธานี



สำนักศิลปากรที่ ๑๐ ร้อยเอ็ด

สำนักงานตั้งอยู่ ณ จังหวัดร้อยเอ็ด มีเขตพื้นที่รับผิดชอบ ๔ จังหวัด คือ ร้อยเอ็ด กาฬสินธุ์ สกลนคร และนครพนม มีหน่วยงานในความดูแลประกอบด้วย ฝ่ายบริหารงานทั่วไป กลุ่มโบราณคดี กลุ่มอนุรักษ์โบราณสถาน พิพิธภัณฑ์สถานแห่งชาติร้อยเอ็ด หอสมุดแห่งชาติเฉลิมพระเกียรติสมเด็จพระนางเจ้าสิริกิติ์ พระบรมราชินีนาถ นครพนม



สำนักศิลปากรที่ ๑๑ อุบลราชธานี

สำนักงานตั้งอยู่ ณ จังหวัดอุบลราชธานี มีเขตพื้นที่รับผิดชอบ ๕ จังหวัด คือ อุบลราชธานี มุกดาหาร ยโสธร ศรีสะเกษ และอำนาจเจริญ มีหน่วยงานในความดูแลประกอบด้วย ฝ่ายบริหารงานทั่วไป กลุ่มโบราณคดี กลุ่มอนุรักษ์โบราณสถาน พิพิธภัณฑ์สถานแห่งชาติอุบลราชธานี หอจดหมายเหตุแห่งชาติเฉลิมพระเกียรติสมเด็จพระบรมโอรสาธิราชฯ สยามมกุฎราชกุมาร อุบลราชธานี



สำนักศิลปากรที่ ๑๒ นครราชสีมา

สำนักงานตั้งอยู่ ณ จังหวัดนครราชสีมา มีเขตพื้นที่รับผิดชอบ ๔ จังหวัด คือ นครราชสีมา ชัยภูมิ บุรีรัมย์ และสุรินทร์ มีหน่วยงานในความดูแลประกอบด้วย ฝ่ายบริหารงานทั่วไป กลุ่มโบราณคดี กลุ่มอนุรักษ์โบราณสถาน อุทยานประวัติศาสตร์พิมาย นครราชสีมา อุทยานประวัติศาสตร์พนมรุ้ง บุรีรัมย์ พิพิธภัณฑ์สถานแห่งชาติพิมาย นครราชสีมา พิพิธภัณฑ์สถาน



แห่งชาติมหาวิรุพงษ์ นครราชสีมา พิพิธภัณฑ์สถานแห่งชาติสุรินทร์ หอสมุดแห่งชาติเฉลิมพระเกียรติ ร.๙ นครราชสีมา

สำนักศิลปากรที่ ๑๓ สงขลา

สำนักงานตั้งอยู่ ณ จังหวัดสงขลา มีเขตพื้นที่รับผิดชอบ ๕ จังหวัด คือ สงขลา สตูล ปัตตานี ยะลา และนราธิวาส มีหน่วยงานในความดูแลประกอบด้วย ฝ่ายบริหารงานทั่วไป กลุ่มโบราณคดี กลุ่มอนุรักษ์โบราณสถาน พิพิธภัณฑ์สถานแห่งชาติสงขลา พิพิธภัณฑ์สถานแห่งชาติสตูล หอจดหมายเหตุแห่งชาติเฉลิมพระเกียรติสมเด็จพระนางเจ้าสิริกิติ์ พระบรมราชินีนาถ สงขลา หอจดหมายเหตุแห่งชาติเฉลิมพระเกียรติสมเด็จพระนางเจ้าสิริกิติ์ พระบรมราชินีนาถ ยะลา หอสมุดแห่งชาติกาญจนาภิเษก สงขลา หอสมุดแห่งชาติเฉลิมพระเกียรติสมเด็จพระนางเจ้าสิริกิติ์ พระบรมราชินีนาถ สงขลา



สำนักศิลปากรที่ ๑๔ นครศรีธรรมราช

สำนักงานตั้งอยู่ ณ จังหวัด นครศรีธรรมราช มีเขตพื้นที่รับผิดชอบ ๔ จังหวัด คือ นครศรีธรรมราช ชุมพร สุราษฎร์ธานี และพัทลุง มีหน่วยงานในความดูแลประกอบด้วย ฝ่ายบริหารงานทั่วไป กลุ่มโบราณคดี กลุ่มอนุรักษ์โบราณสถาน พิพิธภัณฑสถานแห่งชาติ นครศรีธรรมราช พิพิธภัณฑสถานแห่งชาติไชยา สุราษฎร์ธานี พิพิธภัณฑสถานแห่งชาติชุมพร หอจดหมายเหตุ นายกรัฐมนตรี พลเอก เปรม ติณสูลานนท์ หอสมุดแห่งชาติ นครศรีธรรมราช



สำนักศิลปากรที่ ๑๕ ภูเก็ต

สำนักงานตั้งอยู่ ณ จังหวัดภูเก็ต มีเขตพื้นที่รับผิดชอบ ๕ จังหวัด คือ ภูเก็ต ระนอง พังงา กระบี่ และตรัง มีหน่วยงานในความดูแลประกอบด้วย ฝ่ายบริหารงานทั่วไป กลุ่มโบราณคดี กลุ่มอนุรักษ์โบราณสถาน พิพิธภัณฑสถานแห่งชาติถลาง ภูเก็ต หอจดหมายเหตุแห่งชาติเฉลิมพระเกียรติสมเด็จพระนางเจ้าสิริกิติ์ พระบรมราชินีนาถ ตรัง หอสมุดแห่งชาติเฉลิมพระเกียรติสมเด็จพระนางเจ้าสิริกิติ์ พระบรมราชินีนาถ ตรัง



หน่วยงานที่ขึ้นตรงต่อกรมศิลปากร

๑. กลุ่มตรวจสอบภายในระดับกรม ทำหน้าที่หลักในการตรวจสอบการดำเนินงานภายในกรม และสนับสนุนการปฏิบัติงานของกรม รวมทั้งตรวจสอบด้านการบริหาร การเงิน และการบัญชีของกรม

๒. กลุ่มพัฒนาระบบบริหาร ทำหน้าที่หลักในการพัฒนาการบริหารของกรมให้เกิดผลสัมฤทธิ์ มีประสิทธิภาพ คุ่มค่า รวมทั้งให้คำแนะนำปรึกษาแก่อธิบดีเกี่ยวกับการพัฒนาระบบราชการภายในกรม ประสานและดำเนินการเกี่ยวกับการพัฒนาระบบราชการร่วมกับหน่วยงานกลางต่างๆ และหน่วยงานภายในกรม

๓. งานเทคโนโลยีสารสนเทศ มีหน้าที่ดำเนินการด้านนโยบายและแผนด้านสารสนเทศ การพัฒนาเทคโนโลยีสารสนเทศด้านศิลปวัฒนธรรม และการพัฒนาสื่อสารสนเทศเพื่อการเผยแพร่



สถานที่ติดต่อ

กรมศิลปากร ถ.หน้าพระธาตุ เขตพระนคร กรุงเทพฯ ๑๐๒๐๐

๑. สำนักบริหารกลาง

ถ.หน้าพระธาตุ เขตพระนคร กรุงเทพฯ ๑๐๒๐๐

โทร. ๐ ๒๖๒๓ ๖๔๕๐, ๐ ๒๒๒๕ ๒๖๕๒, ๐ ๒๒๒๑ ๗๘๑๑,

๐ ๒๒๒๔ ๔๗๐๒

โทรสาร ๐ ๒๒๒๑ ๑๘๑๒, ๐ ๒๒๒๕ ๒๖๕๒, ๐ ๒๒๒๒ ๐๙๓๔

๒. สำนักการสังคีต

ถ.ราชินี เขตพระนคร กรุงเทพฯ ๑๐๒๐๐

โทร. ๐ ๒๒๒๕ ๙๐๙๗ ๐ ๒๒๒๔ ๑๓๗๙ โทรสาร ๐ ๒๒๒๕ ๙๐๙๗

๓. สำนักโบราณคดี

๘๑/๑ ถ.ศรีอยุธยา แขวงวชิระ เขตดุสิต กรุงเทพฯ ๑๐๒๐๐

โทร. ๐ ๒๒๘๒ ๔๘๐๑, ๐ ๒๒๘๒ ๔๘๐๙, ๐ ๒๒๘๒ ๔๘๔๖

โทรสาร ๐ ๒๒๘๒ ๔๘๔๖

๔. สำนักพิพิธภัณฑสถานแห่งชาติ

๘๑/๑ ถ.ศรีอยุธยา แขวงวชิระ เขตดุสิต กรุงเทพฯ ๑๐๓๐๐

โทร. ๐ ๒๒๘๑ ๖๗๖๖, ๐ ๒๒๘๑ ๐๔๓๓ โทรสาร ๐ ๒๒๘๑ ๖๗๖๖

๕. สำนักวรรณกรรมและประวัติศาสตร์

๘๑/๑ ถ.ศรีอยุธยา แขวงวชิระ เขตดุสิต กรุงเทพฯ ๑๐๓๐๐

โทร. ๐ ๒๖๒๘ ๕๐๒๑, ๐ ๒๒๘๑ ๑๑๕๓ โทรสาร ๐ ๒๒๘๑ ๑๑๕๓,

๐ ๒๒๘๑ ๐๓๘๒

๖. สำนักสถาปัตยกรรม

๘๑/๑ ถ.ศรีอยุธยา แขวงวชิระ เขตดุสิต กรุงเทพฯ ๑๐๓๐๐

โทร. ๐ ๒๒๘๒ ๐๓๙๐ โทรสาร ๐ ๒๒๘๒ ๕๔๔๕

๗. สำนักช่างสิบหมู่

๙๓ หมู่ที่ ๓ ถ.พุทธมณฑลสาย ๕ ต.ศาลายา อ.พุทธมณฑล

จ.นครปฐม ๗๓๑๗๐

โทร. ๐ ๒๔๘๒ ๑๐๘๔ โทรสาร ๐ ๒๔๘๒ ๑๓๖๒

๘. สำนักหอจดหมายเหตุแห่งชาติ

ถ.สามเสน ท่าवासกรี แขวงวชิระ เขตดุสิต กรุงเทพฯ ๑๐๓๐๐
โทร. ๐ ๒๒๘๑ ๑๕๕๙, ๐ ๒๒๘๑ ๙๙๙๙ โทรสาร ๐ ๒๒๘๑ ๕๓๔๑

๙. สำนักหอสมุดแห่งชาติ

ถ.สามเสน แขวงวชิระ เขตดุสิต กรุงเทพฯ ๑๐๓๐๐
โทร. ๐ ๒๒๘๑ ๗๕๓๐, ๐ ๒๒๘๑ ๗๕๘๘, ๐ ๒๒๘๑ ๕๒๑๒
โทรสาร ๐ ๒๒๘๑ ๕๔๔๔

๑๐. สำนักศิลปากรที่ ๑ ราชบุรี

๑๖๒ ถ.ไกรเพชร ต.หน้าเมือง อ.เมือง จ.ราชบุรี ๗๐๐๐๐
โทร. ๐ ๓๒๓๒ ๓๒๒๖ - ๗ โทรสาร ๐ ๓๒๓๒ ๓๒๒๖ - ๗

๑๑. สำนักศิลปากรที่ ๒ สุพรรณบุรี

๑๗/๑ หมู่ที่ ๔ ต.รั้วใหญ่ อ.เมือง จ.สุพรรณบุรี ๗๒๐๐๐
โทร. ๐ ๓๕๕๔ ๕๔๖๖ - ๗ โทรสาร ๐ ๓๕๕๔ ๕๔๖๖

๑๒. สำนักศิลปากรที่ ๓ พระนครศรีอยุธยา

ถ.อุทอง ต.ประตู่ชัย อ.พระนครศรีอยุธยา
จ.พระนครศรีอยุธยา ๑๓๐๐๐
โทร. ๐ ๓๕๒๔ ๒๕๐๑ โทรสาร ๐ ๓๕๒๔ ๒๔๔๘

๑๓. สำนักศิลปากรที่ ๔ ลพบุรี

ถ.พระยาภิรมย์ ต.ท่าหิน อ.เมือง จ.ลพบุรี ๑๕๐๐๐
โทร. ๐ ๓๖๔๑ ๒๕๑๐ โทรสาร ๐ ๓๖๔๑ ๓๗๗๙

๑๔. สำนักศิลปากรที่ ๕ ปราจีนบุรี

ถ.ปราจีนอนุสรณ์ ต.หน้าเมือง อ.เมือง จ.ปราจีนบุรี ๒๕๐๐๐
โทร. ๐ ๓๗๒๑ ๒๖๑๐ โทรสาร ๐ ๓๗๒๑ ๒๖๑๐

๑๕. สำนักศิลปากรที่ ๖ สุโขทัย

๒๑๖ ต.เมืองเก่า อ.เมือง จ.สุโขทัย ๖๔๒๑๐
โทร. ๐ ๕๕๖๓ ๓๐๐๓, ๐ ๕๕๖๓ ๓๔๕๖ โทรสาร ๐ ๕๕๖๓ ๗๓๖๔

๑๖. สำนักศิลปากรที่ ๗ น่าน

ถ.ผากอง ต.ในเวียง อ.เมือง จ.น่าน ๕๕๐๐๐
โทร. ๐ ๕๔๗๑ ๑๑๖๐ โทรสาร ๐ ๕๔๗๑ ๑๑๖๐

๑๗. สำนักศิลปากรที่ ๘ เชียงใหม่

๕๔๕ ถ.ซูเปอร์ไฮเวย์ ต.ช้างเผือก อ.เมือง จ.เชียงใหม่ ๕๐๓๐๐
โทร. ๐ ๕๓๒๒ ๒๒๖๒ โทรสาร ๐ ๕๓๔๐ ๙๐๗๒

๑๘. สำนักศิลปากรที่ ๙ ขอนแก่น

๑๙๓ หมู่ที่ ๑๓ ถ.กสิกรรมทุ่งสร้าง ต.ในเมือง จ.ขอนแก่น ๔๐๐๐๐
โทร. ๐ ๔๓๒๔ ๒๑๒๙ โทรสาร ๐ ๔๓๓๓ ๗๖๒๙

๑๙. สำนักศิลปากรที่ ๑๐ ร้อยเอ็ด

๑๙/๔๐-๔๑ ถ.บ้านท่านคร ต.ในเมือง อ.เมือง จ.ร้อยเอ็ด ๔๕๐๐๐
โทร. ๐ ๔๓๕๑ ๓๗๕๒ โทรสาร ๐ ๔๓๕๑ ๓๕๓๐

๒๐. สำนักศิลปากรที่ ๑๑ อุบลราชธานี

๗๘ หมู่ที่ ๑๐ ถ.เสียงเมือง ขอยสีห์พนม ต.แจระแม อ.เมือง
จ.อุบลราชธานี ๓๔๐๐๐
โทร. ๐ ๔๕๓๑ ๒๘๕๕ - ๖ โทรสาร ๐ ๔๕๓๑ ๒๘๕๖

๒๑. สำนักศิลปากรที่ ๑๒ นครราชสีมา

๒๗๔ หมู่ที่ ๑๗ ถ.พิมาย - ชุมพวง ต.ในเมือง อ.พิมาย
จ.นครราชสีมา ๓๐๑๑๐
โทร. ๐ ๔๔๔๗ ๑๕๑๘ โทรสาร ๐ ๔๔๔๗ ๑๕๑๘

๒๒. สำนักศิลปากรที่ ๑๓ สงขลา

หมู่ที่ ๒ สีแยกธนดี ต.พลวง อ.เมือง จ.สงขลา ๙๐๑๐๐
โทร. ๐ ๗๔๓๓ ๔๐๘๗ - ๘ โทรสาร ๐ ๗๔๓๓ ๔๐๘๗ - ๘

๒๓. สำนักศิลปากรที่ ๑๔ นครศรีธรรมราช

ถ.ราชดำเนิน ต.ในเมือง อ.เมือง จ.นครศรีธรรมราช ๘๐๐๐๐
โทร. ๐ ๗๕๓๒ ๔๔๗๙ โทรสาร ๐ ๗๕๓๕ ๖๔๕๘

๒๔. สำนักศิลปากรที่ ๑๕ ภูเก็ต

๒๑๗ หมู่ที่ ๓ ต.ศรีสุนทร อ.ถลาง จ.ภูเก็ต ๘๓๑๑๐
โทร. ๐ ๗๖๓๗ ๙๙๐๐ โทรสาร ๐ ๗๖๒๗ ๓๐๐๖



แผนที่ตั้ง กรมศิลปากร



กรมศิลปากร

พระคเณศ : ดวงตราประจำกรมศิลปากร

ดวงตราประจำกรมศิลปากรเป็นรูปพระคเณศประทับบนลวดลายกนก ลักษณะคล้ายเมฆ องค์พระคเณศในวงกลม มีรัศมีเหนือพระเศียร งามข้างขวาหักสวมสังวาลนาค พระหัตถ์ซ้ายบนถือปวงบาท พระหัตถ์ซ้ายล่างยกขึ้นถือครอบน้ำ พระหัตถ์ขวาบนถือวชิระ พระหัตถ์ขวาล่างถืองาที่หัก พระบาทซ้าย อยู่ในลักษณะขัดสมาธิ พระบาทขวาห้อยลง ในวงกลมที่ล้อมรอบนั้นมีดวงแก้ว ๗ ดวง หมายถึง ศิลปวิทยา ๗ อย่าง ซึ่งอยู่ในขอบเขตหน้าที่ของกรมศิลปากร คือ ช่างปั้น จิตรกรรม ดุริยางคศิลป์ นาฏศิลป์ วาดศิลป์ สถาปัตยกรรม และอักษรศาสตร์ มีการประกาศใช้ดวงตรานี้ในราชกิจจานุเบกษา เมื่อวันที่ ๑๓ ตุลาคม พ.ศ. ๒๔๘๐

กลุ่มเผยแพร่และประชาสัมพันธ์ สำนักบริหารกลาง
กรมศิลปากร กระทรวงวัฒนธรรม

ถนนหน้าพระธาตุ เขตพระนคร กรุงเทพฯ ๑๐๒๐๐
โทร. ๐ ๒๒๒๔ ๔๗๐๒, ๐ ๒๒๒๔ ๒๐๕๐, ๐ ๒๒๒๒ ๐๙๓๔
โทรสาร ๐ ๒๒๒๒ ๐๙๓๔

www.m-culture.go.th, www.finearts.go.th