



เต้าศิลาฤกษ์

ณ โบราณสถานสระโบสถ์ อำเภอพิมาย จังหวัดนครราชสีมา*



ทศวรรษที่ผ่านมา กรมศิลปากรโดยสำนักศิลปากรที่ ๑๐ นครราชสีมา ได้ดำเนินงานขุดศึกษาและบูรณะโบราณสถานหลายแห่งในพื้นที่รับผิดชอบ ได้แก่ นครราชสีมา บุรีรัมย์ สุรินทร์ ศรีสะเกษ และมหาสารคาม การดำเนินงานนี้นำมาซึ่งข้อมูลสำคัญที่สามารถศึกษาวิถีชีวิต ความเชื่อ และพิธีกรรมของคนในอดีตผ่านหลักฐานทางโบราณคดี หลักฐานทางโบราณคดีประเภทหนึ่งสะท้อนความเชื่อและพิธีกรรมที่เกี่ยวข้องในอาคารโดยเฉพาะปราสาทในวัฒนธรรมเขมรโบราณซึ่งเป็นศาสนสถาน คือ ความเชื่อและพิธีกรรมการวางฤกษ์

การวางฤกษ์ เป็นพิธีกรรมหรือประเพณีในการก่อสร้างอาคารเพื่อรวมความสวัสดิมงคลให้เกิด ณ สถานที่นั้นก่อนการก่อสร้าง โดยมีวงแหวนอิฐ แผ่นศิลา หรือสิ่งของมงคลไว้บริเวณใต้ฐานของอาคาร ก่อนจะสร้างสิ่งก่อสร้างเหนือพื้นที่นั้น โดยปรากฏหลักฐานการวางฤกษ์ในประเทศไทย ตั้งแต่สมัยเริ่มแรกที่มีการก่อสร้างศาสนสถานในราวพุทธศตวรรษที่ ๑๒ ทั้งในวัฒนธรรมทวารวดี และวัฒนธรรมเขมร (สมัยก่อนเมืองพระนคร) จวบจนกระทั่งในปัจจุบันการวางฤกษ์ก็ยังคงเป็นพิธีกรรมที่พบเห็นได้ทั่วไปในสังคมไทยเมื่อมีการเริ่มก่อสร้างอาคารต่าง ๆ

การวางฤกษ์ของปราสาทวัฒนธรรมเขมรโบราณ สามารถจำแนกได้เป็น ๒ ลักษณะ ได้แก่ การวางฤกษ์แบบไม่ใช้แผ่นศิลาฤกษ์ การวางฤกษ์แบบใช้แผ่นศิลาฤกษ์

* นัยนา มั่นปาน ภัณฑารักษ์ชำนาญการ



แผ่นอิฐที่ปิดทับแผ่นทองรูปใบไม้ พบจากการขุดรื้อ
ส่วนปราสาทองค์ด้านทิศตะวันตกเฉียงเหนือ

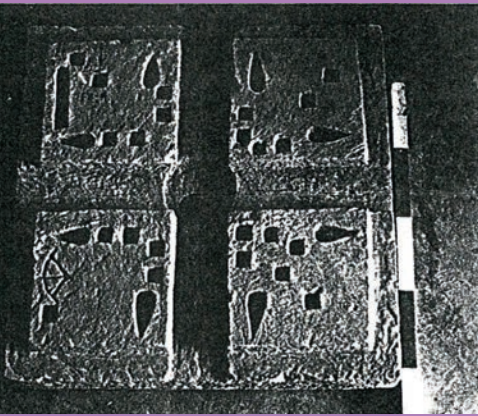
การวางอิฐ แบบไม่ใช่แผ่นศิลาอิฐ



เป็นการวางอิฐโดยบรรจุวัตถุมงคล ได้แก่
แผ่นทอง แผ่นเงิน หินมีค่าไว้ในบริเวณที่กำหนด เช่น
วงกบประตูภายในกำแพงตัวปราสาทโคปุระระเบียงคด
และส่วนยอดอาคาร บางครั้งมีการใช้แผ่นหินหรือ
แผ่นอิฐ ๔ แผ่น ล้อมเป็นกรอบแล้วบรรจุสิ่งของมีค่า
ลงไป พบทั้งในเทวาลัยและพุทธสถาน



การวางฤกษ์แบบใช้แผ่นศิลาฤกษ์



แผ่นศิลาฤกษ์

ช่วงพุทธศตวรรษที่ ๑๖-๑๗

เรียงจากซ้ายไปขวา : ปราสาทพนมรุ้ง

จังหวัดบุรีรัมย์ กุสวานแดง จังหวัดบุรีรัมย์

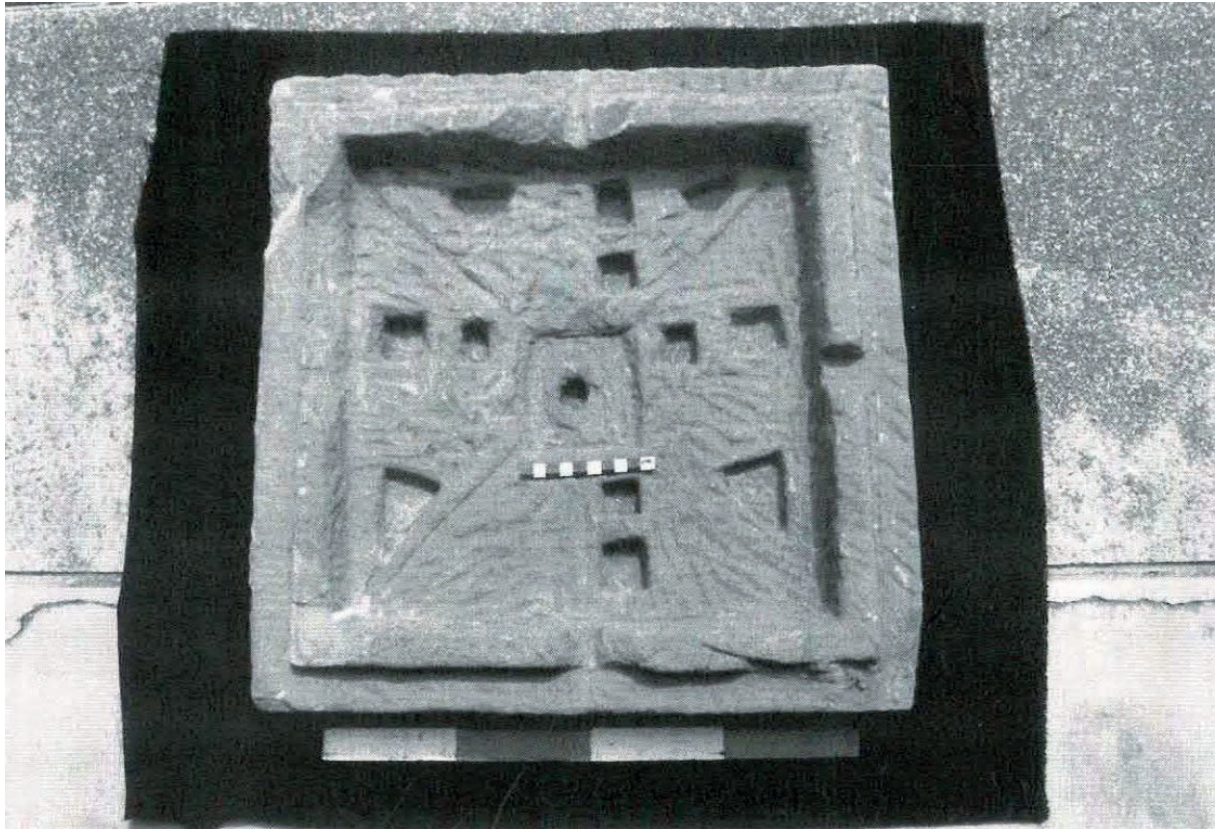
และปราสาทคู จังหวัดศรีสะเกษ

พบในปราสาทวัฒนธรรมเขมรโบราณในช่วงพุทธศตวรรษที่ ๑๖-๑๗ โดยพบแผ่นศิลาฤกษ์เป็นแผ่นหินทรงสี่เหลี่ยมจัตุรัส ตรงกลางเป็นหลุมกลม จากหลุมกลมเจาะเป็นร่องออกจากหลุม ทำให้แผ่นหินถูกแบ่งออกเป็น ๔ ส่วน ทั้ง ๔ ส่วนจะมีการเจาะเป็นช่องเล็ก เพื่อบรรจุแผ่นทองของวัตุมี่ค่า บางครั้งมีการสลักเป็นรูปคันศรด้วย ทั้งนี้รูปคันศรนี้อาจสัมพันธ์กับจุดเริ่มต้นในการวางฤกษ์ที่ปรากฏใน คัมภีร์ ซึ่งจะเริ่มต้นการวางวัตุมงคลทางด้านทิศตะวันออกเฉียงเหนือ หรือด้านตะวันออกก่อน^๑ ทั้งนี้อาจเนื่องมาจากทิศตะวันออกเป็นทิศ แห่งการเริ่มต้น นอกจากนี้หลักฐานที่พบจากปราสาทคู อำเภอบางขัน จังหวัดศรีสะเกษ อายุพุทธศตวรรษที่ ๑๗ ทำให้ทราบว่า แผ่นศิลาฤกษ์ นี้พบบริเวณบวชวัดปราสาท โดยบวชวัดปราสาทนี้มีเชิงรองรับ แผ่นหินทรงสี่เหลี่ยมจัตุรัส ตรงกลางของแผ่นหินเจาะเป็นช่องกลม และทำร่องรูปกากบาททำให้พื้นที่ของแผ่นหินถูกแบ่งออกเป็น ๔ ส่วน แต่ละส่วนเจาะช่องสี่เหลี่ยมจัตุรัสขนาดเล็ก มีหนึ่งส่วนเจาะเป็นรูป สี่เหลี่ยมผืนผ้า ด้านบนของแผ่นหินนี้ถูกแผ่นหินอีกแผ่นวางปิดซ้อน ทับกัน ตรงกลางเจาะรูสำหรับสวมเดือยเพื่อต่อกับบวชวัดปราสาท^๒

ต่อมาพุทธศตวรรษที่ ๑๘ รูปแบบของแผ่นศิลาฤกษ์เริ่ม เปลี่ยนแปลงไป และอาจไม่ได้บรรจุอยู่บริเวณบวชวัดปราสาท โดย นิยมทำเป็นแผ่นหินรูปสี่เหลี่ยมที่ยกขอบแล้วเจาะช่องด้านในแทน การเปลี่ยนแปลงนี้อาจเนื่องมาจากบริบทของอาคารและศาสนาที่ เปลี่ยนแปลงไป โดยหลักฐานการวางฤกษ์ที่พบนั้นพบเฉพาะในอาคาร ประเภทอารโศยศาลาเท่านั้น

^๑ Anna A. Ślaczka, *Temple Consecration Rituals in Ancient India: Text and Archaeology* (Leiden: Brill, 2007), 249.

^๒ หน่วยศิลปากรที่ ๖ พินาย, *รายงานการขุดแต่งและค้ำยันโบราณสถานปราสาทคู อำเภอบางขัน จังหวัดศรีสะเกษ* (นครราชสีมา หน่วยศิลปากรที่ ๖, ๒๕๓๑), ๑๗.



แผ่นศิลาฤกษ์ช่วงพุทธศตวรรษที่ ๑๘
ปราสาทพลสงคราม จังหวัดนครราชสีมา

หลักฐานการการวางฤกษ์ของปราสาทวัฒนธรรมเขมรโบราณที่ปรากฏในดินแดนไทยแสดงให้เห็นว่าสิ่งของมงคลที่นิยมทำมาใช้ในการพิธีการวางฤกษ์คือ แผ่นทอง แผ่นเงิน แผ่นโลหะ(สำริดหรือทองแดง) นิยมทำเป็นรูปใบไม้หรือรูปสี่เหลี่ยมแล้วดุนเป็นลวดลายมงคล เช่น ดอกบัวแปดกลีบ และมักบรรจุคู่กับแหวนและหินมีค่า บริเวณที่นิยมบรรจุได้แก่ ใต้วงกบหรือบริเวณที่ใกล้ประตูทางเข้า ส่วนมุมของอาคาร ส่วนกึ่งกลางของอาคาร และส่วนยอดของอาคาร ซึ่งตำแหน่งที่บรรจุสิ่งของมงคลเหล่านี้

เป็นตำแหน่งที่ระบุไว้ในคัมภีร์ที่ใช้เป็นแบบแผนของพิธีการวางฤกษ์ในประเทศอินเดีย เช่น คัมภีร์มานัสาระ (Mānasāra)^๓ คัมภีร์มยมตัม (Mayamatam) และ คัมภีร์กาศยปศิลปศาสตร์ (Kāśyapaśilpa śāstra) อย่างไรก็ตามแม้ในคัมภีร์จะมีการระบุถึงวัตถุมงคลประเภทอื่น เช่น รัศมีพิช เมล็ดพิช หรือหญ้ามงคล แต่เนื่องจากวัตถุดังกล่าวเป็นอินทริยวัตถุอาจย่อยสลายไปจึงไม่หลงเหลือหลักฐาน หรืออาจมีการปรับเปลี่ยนแบบแผนที่ระบุในคัมภีร์ให้สอดคล้องกับพื้นที่และความนิยมในยุคสมัยนั้น ๆ

^๓ ดูเพิ่มเติมใน นัยนา มั่นปาน, “คติการวางฤกษ์ที่พบในปราสาทเขมรแถบภาคตะวันออกเฉียงเหนือของประเทศไทย ช่วงพุทธศตวรรษที่ ๑๕ - ๑๘,” (วิทยานิพนธ์ศิลปศาสตรมหาบัณฑิต สาขาวิชาโบราณคดี บัณฑิตวิทยาลัย มหาวิทยาลัยศิลปากร, ๒๕๖๒).

เต่าศิลาฤกษ์ การค้นพบใหม่ ณ โบราณสถานสระโบสถ์ อำเภอพิมาย จังหวัดนครราชสีมา



รูปแบบแผ่นศิลาฤกษ์ของปราสาทวัฒนธรรม
เขมรโบราณที่เคยพบในประเทศไทย แต่เดิมที่เคย
ศึกษาและเข้าใจกันมีเฉพาะลักษณะเป็นแผ่นหิน
ทรงสี่เหลี่ยมที่มีการเจาะช่องเพื่อบรรจุสิ่งของมงคล
เพียงเท่านั้น แต่ในปี ๒๕๖๓ ณ โบราณสถานสระโบสถ์
ซึ่งเป็นสระน้ำโบราณที่ตั้งอยู่บริเวณด้านตะวันตก
ของเมืองพิมาย ใกล้กับลำน้ำจักราช ได้ค้นพบ
ประติมากรรมรูปเต่าอยู่บริเวณใกล้กับเกาะกลางน้ำ
ของโบราณสถานสระโบสถ์ ลักษณะเป็นประติมากรรม
รูปเต่าที่ด้านบนกระดองสลักเป็นลวดลายและเจาะช่อง
รูปสี่เหลี่ยม ๗ ช่อง ล้อมรอบช่องสามเหลี่ยมขนาด
ใหญ่ตรงกลาง ภายในช่องสามเหลี่ยมมีก้อนหินรูป
สามเหลี่ยมวางอยู่เมื่อนำก้อนหินสามเหลี่ยมตรงกลางขึ้น
และเริ่มทำความสะอาด จึงได้พบชิ้นส่วนแผ่นทอง
ขนาดเล็กอยู่ด้านในช่องสี่เหลี่ยมด้านทิศใต้และช่อง
สามเหลี่ยมตรงกลาง



โบราณสถานสระโบสถ์ อำเภอพิมาย จังหวัดนครราชสีมา



ประติมากรรมรูปเต่าและแผ่นทอง พบจากโบราณสถานสระโบสถ์ อำเภอพิมาย จังหวัดนครราชสีมา

เต่าศิลาฤกษ์คงมีความเกี่ยวข้องกับแบบแผนของพิธีกรรมในการวางฤกษ์สระน้ำ ซึ่งพิธีกรรมการวางฤกษ์สถานที่ประเภทสระน้ำนี้มีปรากฏอยู่ในคัมภีร์สำคัญต่างๆ เช่น คัมภีร์มานสาระ ได้ระบุถึงการวางฤกษ์ของสระน้ำไว้ว่า ให้สถาปนาไว้กลางสระน้ำ ลึกลงไป ๑ ฝ่ามือ เรียกว่าการสถาปนา “ชลครุภม” โดยจะกล่าวถึงการบรรจุ กบ สังกะสี ปลา เต่า ทำจากเงินไว้ในทิศทั้ง ๔ เริ่มจากทิศตะวันออกเป็นตำแหน่งแรก และเรียงตามลำดับ สุดท้าย ณ บริเวณตำแหน่งกึ่งกลางบรรจุปูทองคำ^๔

คัมภีร์มยมตัม กล่าวถึงการวางฤกษ์ของสระน้ำ อ่างเก็บน้ำ หรือสะพานไว้ว่า ให้สถาปนาไว้ทางทิศเหนือหรือทิศตะวันออก ในหลุมวางฤกษ์บรรจุขาม ปลา กบ ปู งู และมกร ทำจากทองคำ^๕

คัมภีร์มหานิรวาณ ตันตระ (Mahānirvāṇa tantra) กล่าวถึงการบรรจุสิ่งของมงคลในอ่างเก็บน้ำ สระน้ำ บ่อน้ำหรือสะพานว่าควรบรรจุนาศตัมภะ (Nāgastambha)^๖ และรูปสัตว์น้ำทั้งหลาย เช่น ปลา กบ จระเข้ และเต่า ทำจากโลหะ โดยรูปเต่านี้มีด้วยกัน ๒ ตัว ตัวแรกทำจากทองแดง และตัวที่สองทำจากทองเหลือง นอกจากสัตว์น้ำแล้ว บางครั้งมีการวางรูปพญานาคทั้ง ๘ เพื่อบูชา ซึ่งพญานาคนี้ถือได้ว่าเป็นผู้ปกป้องภัยอันตราย^๗

นอกจากนี้คัมภีร์ศตปะพราหมณะ (Śatapatha Brahmana) ได้กล่าวถึงความหมายของเต่าว่า “เต่า” (กูรมะ) หมายถึง รูปของประชาชาติ ผู้สร้างสรรพสิ่งแห่งโลก^๘ โดยในพิธีการวางฤกษ์จะทำพิธีการวางเต่า (เต่าที่มีชีวิต) ลงในชั้นแรกของแท่นบูชาไฟ นอกจากนี้เต่ายังมีฐานะเป็นผู้ค้ำจุนและรองรับสัจฐานของโลก โดยเปรียบพื้นที่เหนือกระดองเต่า หมายถึงท้องฟ้าและใต้กระดองเต่าหมายถึงพื้นดิน ทั้งนี้เคยพบหลักฐานในแถบคาบสมุทรากรเรียวาร รัฐคุชราต ประเทศอินเดียที่มีการนำเต่า กบ หรือปลาที่ยังมีชีวิตวางลงไปใบบ่อน้ำ^๙

ส่วนในคัมภีร์วิษณุปุราณะ กล่าวถึงพระวิษณุในกุ่มาวตาร ซึ่งมีบทบาทเป็นผู้ค้ำจุนเขามันทรระอรับการกวนเกษียรสมุทร

จากคัมภีร์ต่าง ๆ ข้างต้น แสดงให้เห็นถึงการบรรจุสิ่งของมงคลต่าง ๆ ซึ่งสัมพันธ์กับ “น้ำ” ไม่ว่าจะเป็นกบ สังกะสี ปลา เต่า ปู จระเข้ งู พญานาค หรือมกร ซึ่งแฝงความหมายของคติความเชื่อเรื่องความอุดมสมบูรณ์ อย่างไรก็ตาม ไม่ปรากฏหลักฐานตามคัมภีร์ว่ามีการใช้เต่าเป็นภาชนะที่ใช้บรรจุสิ่งของมงคล โดยส่วนมากที่กล่าวถึงในคัมภีร์ เต่าถูกนำมาใช้ในหน้าที่ของสัตว์มงคลประเภทหนึ่งที่บรรจุรวมไปในหลุมวางฤกษ์เท่านั้น

^๔ Prasanna Kumar Acharya, *Architecture of Mānasāra* (London: The Oxford University Press, 1933), p.119.

^๕ Bruno Dagens, trans., *Mayamatam : treatise of housing, architecture, and iconography* (New Delhi: Indira Gandhi National Centre for the Arts and Motilal Banarsidass Publishers, 1994), p.145.

^๖ เสาสลักรูปพญานาค

^๗ Arthur Avalon, trans., *The Great Liberation (Mahānirvāna Tantra)*, 3rd ed. (Madras: Ganesh & Co., Madras Ltd., 1953), p.402-403.

^๘ Julius Eggeling, trans., *The Śatapatha Brahmana, Part III Sacred Books of the East*, Vol. 41 (Oxford: The Clarendon Press, 1894), p.390.

^๙ Bruno Dagens, *Mayamatam : treatise of housing, architecture, and iconography*, p.145.



การประดิษฐ์ฐานรูปเต่าในฐานะแท่นบรรจุวัตถุ
มงคลหรือศิลาฤกษ์ ในสิ่งก่อสร้างประเภทสระน้ำหรือ
บาราย แสดงให้เห็นถึงการนับถือเต่าในฐานะสัตว์
มงคลแห่งสายน้ำ และอาจจะมีความสัมพันธ์กับพระ
วิษณุในกุ่มาวตาร ซึ่งข้อสันนิษฐานดังกล่าวสอดคล้อง
กับคติการสร้างบารายในวัฒนธรรมเขมรโบราณ ที่มัก
สร้างขึ้นตามคติความเชื่อในการจำลองจักรวาล
ทำหน้าที่เป็นตัวแทนของทะเลสี่ทิศซึ่งล้อมรอบเขา
พระสุเมรุหรือแกนกลางจักรวาล บางครั้งถูกตีความ
ว่าเป็นเกษียรสมุทรหรือทะเลน้ำนม^{๑๑} ซึ่งเป็นสถานที่
ในการกวนน้ำอมฤตและเป็นเหตุให้พระวิษณุอวตาร
ลงมาเป็นเต่า (กุ่มาวตาร) แสดงให้เห็นถึงนัยของ
ผู้ค้าจุน รวมถึงเน้นย้ำถึงการเป็นศูนย์กลางจักรวาล

การค้นพบเต่าศิลาฤกษ์ ณ โบราณสถานสระโบสถ์
นับได้ว่าเป็นการค้นพบที่สำคัญที่ช่วยเติมเต็ม
องค์ความรู้ด้านพิธีกรรม ความเชื่อเกี่ยวกับการวาง
ฤกษ์ของปราสาทในวัฒนธรรมเขมรโบราณในดินแดน
ประเทศไทย ที่ไม่เคยปรากฏพิธีกรรมการวางฤกษ์
ในสระน้ำมาก่อน การค้นพบเต่าศิลาฤกษ์นี้ จึงนับได้ว่า
เป็นการค้นพบใหม่ที่สำคัญด้านความเชื่อและพิธีกรรม
ที่เกี่ยวข้องกับวัฒนธรรมเขมรโบราณซึ่งแผ่อิทธิพล
มายังดินแดนประเทศไทย ในรอบทศวรรษของสำนัก
ศิลปากรที่ ๑๐ นครราชสีมา

^{๑๑} คีตศิลป์ ลัมศรีสกุลวงศ์, “บารายในภาคตะวันออกเฉียงเหนือ : กรณีศึกษาบารายในจังหวัดนครราชสีมา และจังหวัดสุรินทร์,” (วิทยานิพนธ์
ปริญญาโทบัณฑิต สาขาวิชาโบราณคดี บัณฑิตวิทยาลัย มหาวิทยาลัยศิลปากร, ๒๕๕๕), ๑๙.