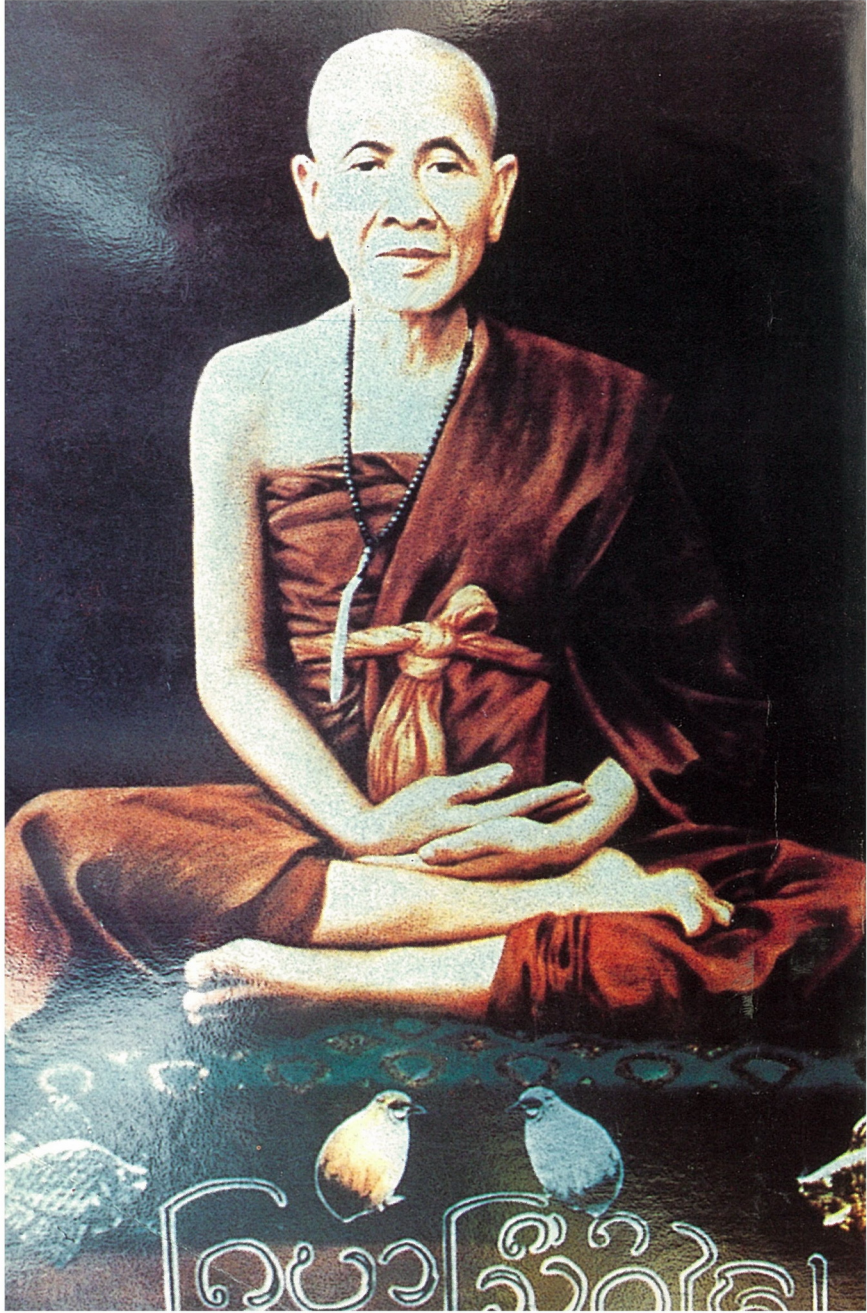


2

แฉ้วเมืองลั





หอสมุดแห่งชาติสำนุน

แฉ้วเมืออฉฉฉ



คู่มือดูมาด



หนังสืออ่านเพิ่มเติมสังคมศึกษา
ระดับมัธยมศึกษา

กรมวิชาการ

กระทรวงศึกษาธิการ

แอ่วเมืองลี

ศูนย์พัฒนาหนังสือ กรมวิชาการ กระทรวงศึกษาธิการ
พิมพ์ครั้งที่ ๑ พ.ศ. ๒๕๔๔

จำนวน ๑๕,๐๐๐ เล่ม

© สงวนลิขสิทธิ์ กรมวิชาการ กระทรวงศึกษาธิการ

ISBN 974-269-0189

พิมพ์ที่โรงพิมพ์คุรุสภาลาดพร้าว

๒๒๔๙ ถนนลาดพร้าว วังทองหลาง

กทม. ๑๐๓๑๐

นายวิชัย พยัคฆโส ผู้พิมพ์และผู้โฆษณา

ข้อมูลรายการหนังสือ

๙๑๕.๙๓๕๓ กรมวิชาการ.

ก-อ

แอ่วเมืองลี/กรมวิชาการ.--กรุงเทพฯ :

โรงพิมพ์คุรุสภาลาดพร้าว, ๒๕๔๔.

๗๔ หน้า. ภาพประกอบ ; ๒๑ ซม.

๑. ลำพูน. ๒. อำเภอลี. ๓. ชื่อเรื่อง.

คำนำ

ตามพระราชบัญญัติการศึกษาแห่งชาติ พ.ศ. ๒๕๕๒ เกี่ยวกับแนว
การจัดการศึกษาในมาตรา ๒๔ ที่ให้ส่งเสริมสนับสนุนให้ผู้สอนสามารถจัด
บรรยากาศ สภาพแวดล้อม สื่อการเรียน และอำนวยความสะดวกเพื่อให้
ผู้เรียนเกิดการเรียนรู้และมีความรอบรู้นั้น กรมวิชาการเล็งเห็นความสำคัญ
ในเรื่องดังกล่าว จึงได้คัดเลือกครู นักวิชาการการศึกษา และศึกษานิเทศก์เข้า
รับการอบรมตามโครงการการเขียนและบรรณาธิกรณกิจหนังสือสารคดีในงาน
สัปดาห์หนังสือแห่งชาติส่วนภูมิภาคประจำปี พ.ศ. ๒๕๕๒ ณ จังหวัดลำปาง
และได้พิจารณาผลงานเขียนสารคดีที่น่าสนใจและเป็นประโยชน์ต่อท้องถิ่น
ของบุคลากรดังกล่าว โดยกรมวิชาการนำมาจัดพิมพ์เป็นหนังสืออ่านเพิ่มเติม
กลุ่มวิชาสังคมศึกษา ระดับมัธยมศึกษา ในปีงบประมาณ ๒๕๕๔ จำนวน
๙ เล่ม เพื่อเผยแพร่ให้โรงเรียนระดับมัธยมศึกษาทั่วประเทศ

หนังสือเรื่อง **แอ่วเมืองลี้** เล่มนี้เป็นหนังสือเล่มหนึ่งในจำนวน
๙ เล่ม ดังกล่าวข้างต้น ให้ความรู้ความเข้าใจเกี่ยวกับอำเภอลี้ จังหวัดลำพูน
ประกอบด้วยข้อมูลที่น่าสนใจ อาทิ ประวัติศาสตร์และภูมิศาสตร์ของอำเภอลี้
การเกษตร และการท่องเที่ยวสถานที่สำคัญ เช่น แหล่งท่องเที่ยวทาง
ธรรมชาติ งานเทศกาลต่างๆ การนมัสการครูบาศรีวิชัยและเกจิอาจารย์ที่มี
ชื่อเสียง หมู่บ้านกะเหรี่ยงบ้านห้วยตัม

กรมวิชาการ ขอขอบคุณอาจารย์สนธิ ภูมาศ และอาจารย์สมหวัง
นวงษ์ชา ผู้เขียนและเรียบเรียง รวมทั้งผู้ที่มีส่วนทุกท่านที่ทำให้การจัดทำ
หนังสือสำเร็จลุล่วงด้วยดี หวังว่าหนังสือเล่มนี้จะให้ประโยชน์แก่นักเรียนและ
ผู้อ่านตามสมควร

เลขห้อง

เลขหมู่

เลขทะเบียน

คพ

915.9352

ค 2130

(นายประพัฒน์พงศ์ เสนาฤทธิ์)
อธิบดีกรมวิชาการ

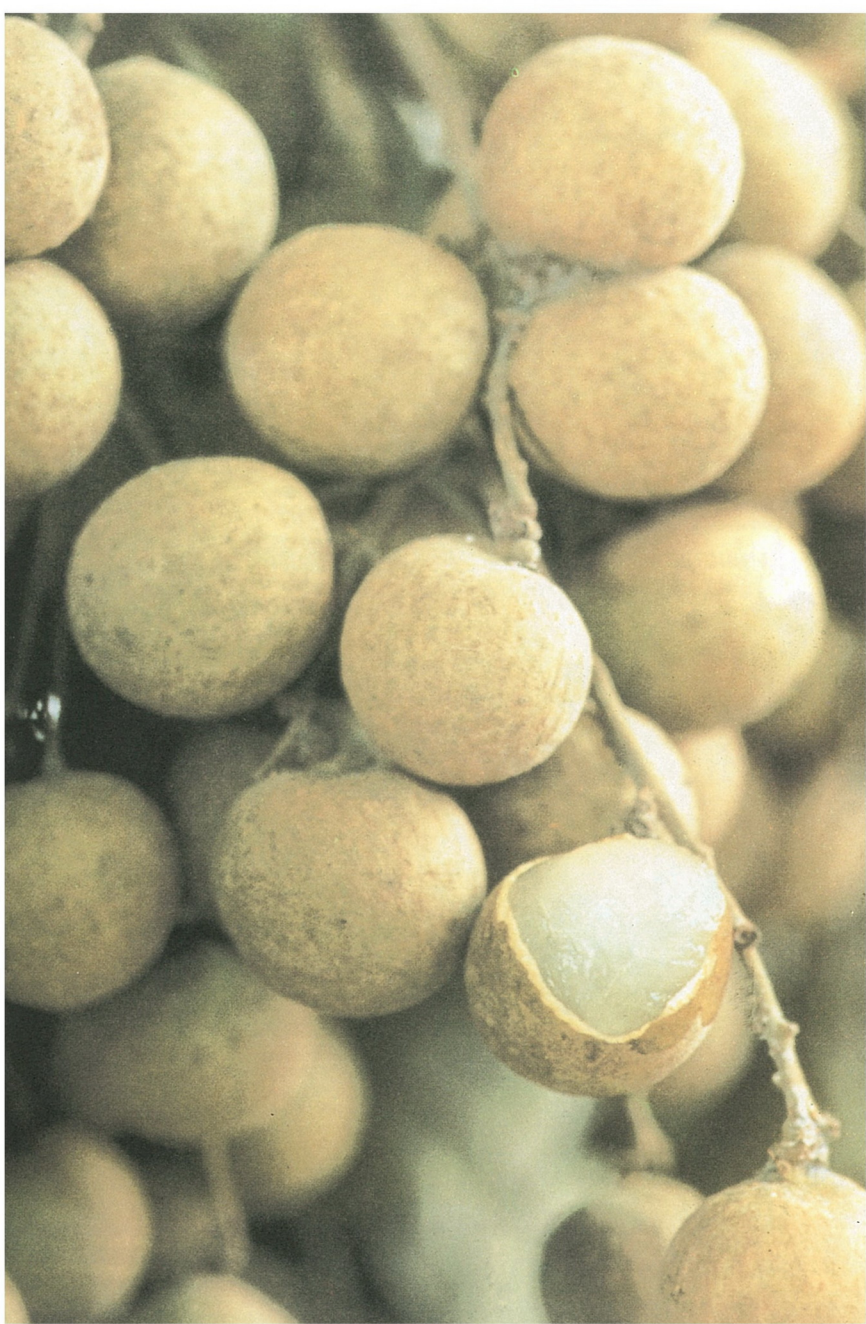
หอสมุดแห่งชาติ เชียงใหม่

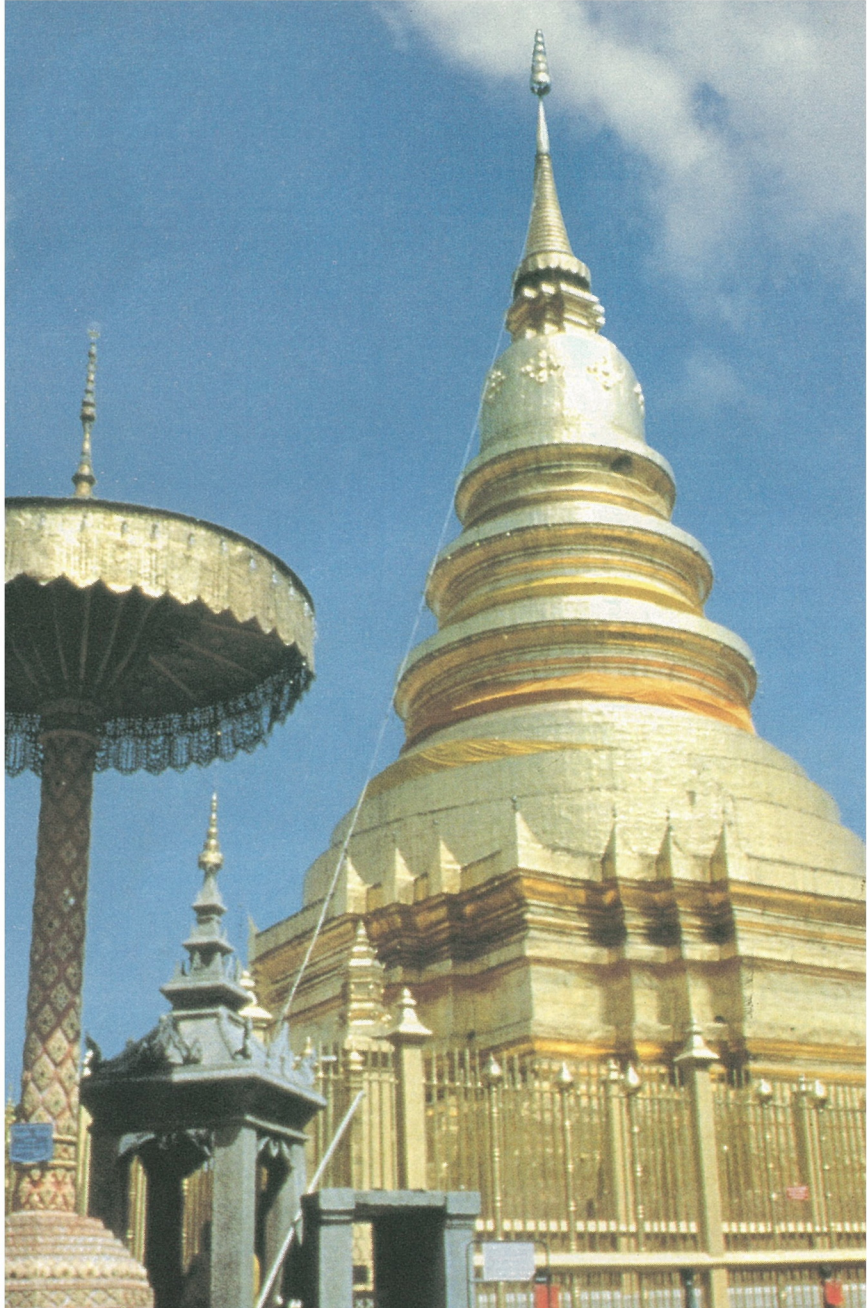
LOC02947

เชียงใหม่

สารบัญ

	หน้า
จากเมืองเจ้าแม่จามเทวีมาเป็นลี้สุวรรณค์	๑
ความเป็นมา	๒
ขอบเขตการปกครอง	๓
สภาพทางภูมิศาสตร์	๔
การเกษตรคืออาชีพหลัก	๕
เมืองลี้ดินแดนแห่งน้ำตกเย็นใส	๑๓
พืชพรรณไม้และสัตว์ป่า	๑๔
อาณาเขตของพื้นที่	๑๖
จุดท่องเที่ยวในเขตอุทยาน	๑๖
เที่ยววงนลำไยอำเภอลี้	๒๒
เทศกาลงานปีใหม่และรดน้ำดำหัว	๒๖
เที่ยววัดบ้านปาง	
นมัสการรูปเหมือนครูบาศรีวิชัย	๓๐
นมัสการครูบาอภิชัย (ชาวปี)	
วัดพระพุทธรบาทผาหนาม	๓๘
วัดพระพุทธรบาทห้วยต้ม	๔๔
เที่ยวหมู่บ้านกะเหรี่ยงห้วยต้ม	๕๑
ภาคผนวก	๖๑
บรรณานุกรม	๗๒





จากเมืองเจ้าแม่จามเทวีมาเป็นลี้สวรรค์

ถ้าเดินทางไปเที่ยวจังหวัดภาคเหนือตอนบน สิ่งที่จะขาดไม่ได้ก็คือการแวะนมัสการพระธาตุนครหรือภูซัยแห่งเมืองลำพูน ซึ่งเคยเป็นที่ตั้งอาณาจักรเริ่มแรกของไทยเรา

เมื่อได้นมัสการพระธาตุดักดิ์สิทธิ์แล้ว หากเดินทางลงไปทางใต้ของจังหวัดลำพูนด้วยระยะทาง ๑๐๕ กิโลเมตร ก็จะถึงดินแดนที่ได้รับฉายาว่า “ดินแดนแห่งน้ำตกเย็นใส ดินแดนแห่งน้ำใจคนดี ดินแดนเหมือนถ่านหิน ดินแดนถิ่นนักบุญ” ซึ่งก็คือพื้นที่อำเภอลี้หรือเมืองลี้นั่นเอง



เจดีย์วัดพระธาตุห้าดวงในเขตเมืองโบราณ

ความเป็นมา

เมืองลีแห่งนี้สร้างในสมัยสุโขทัย โดยมีพระนางจามเทวี ซึ่งได้พาไพร่พลหนีภัยข้าศึกและโรคระบาดจากเมืองหลวงพระบางอพยพลงมาทางใต้ จนพบพื้นที่เหมาะสมจึงได้รวบรวมไพร่พลช่วยกันสร้างบ้านแปลงเมืองขึ้นที่บริเวณวัดพระธาตุดวงเดียวในปัจจุบัน

เมืองลีเจริญรุ่งเรืองอยู่เป็นเวลานาน จนจนกระทั่งสุโขทัยได้ยกทัพไปตีและกวาดต้อนผู้คนไปยังสุโขทัย จึงทำให้เมืองลีกลายเป็นเมืองร้าง ซึ่งยังคงเหลือซากให้เห็นในปัจจุบัน



อนุสาวรีย์เจ้าแม่จามเทวีที่วัดพระธาตุดวงเดียว



กำแพงเมืองลี
ปัจจุบันเป็นแนวคันดิน



บริเวณคูเมืองลี ปัจจุบัน
ปกคลุมด้วยป่าโปร่ง

ขอบเขตการปกครอง

ภายหลังจากที่เมืองลีได้ถูกสุโขทัยยกทัพมาตีและกวาด-
ต้อนผู้คนไปจนหมด เมืองลี้ก็กลายเป็นเมืองร้างเป็นเวลายาวนาน
แต่ต่อมาได้มีผู้คนอพยพมาจากลำพูนและเชียงใหม่เพื่อเข้ามา
ทำมาหากิน ทำให้ที่ราบหุบเขาริมแม่น้ำลี้ แห่งนี้กลายเป็นชุมชนขึ้น

ภายหลังเมืองลี้กลายเป็นอำเภอลี้ และขึ้นกับจังหวัดลำพูน
โดยปัจจุบันแบ่งเขตการปกครองออกเป็น ๘ ตำบล ได้แก่ ตำบลลี้
ตำบลดงดำ ตำบลนาทราย ตำบลป่าไผ่ ตำบลแม่ตื่น ตำบลศรีวิชัย
ตำบลแม่ลาน และตำบลก่อ

อาณาเขตติดต่อของอำเภอลี้กับท้องที่อื่นมีดังนี้

ทิศเหนือ ติดต่ออำเภอบ้านโฮ่ง จังหวัดลำพูน

ทิศใต้ ติดต่ออำเภอเถินและอำเภอแม่พริก จังหวัดลำปาง

อำเภอสามเงา จังหวัดตาก

ทิศตะวันออก ติดต่ออำเภอทุ่งหัวช้าง จังหวัดลำพูน
ทิศตะวันตก ติดต่ออำเภอดอยเต่า จังหวัดเชียงใหม่

สภาพทางภูมิศาสตร์

พื้นที่อำเภอลีมีสภาพโดยทั่วไปเป็นที่สูง ส่วนมากเป็นภูเขาต้นน้ำลำธารมากมาย ลำธารหรือลำห้วยเกือบทั้งหมดไหลรวมกันเป็นแม่น้ำลี อีกส่วนหนึ่งไหลลงสู่แม่น้ำปิง

แม่น้ำลีจึงเป็นแม่น้ำสายสำคัญของอำเภอลี โดยไหลผ่าน ๓ อำเภอ คือ อำเภอลี อำเภอทุ่งหัวช้าง และอำเภอบ้านโฮ่ง จังหวัดลำพูน อาจกล่าวได้ว่าแม่น้ำลีเปรียบเสมือนเส้นโลหิตเส้นใหญ่ที่หล่อเลี้ยงชีวิตของพื้นที่ ๓ อำเภอดังกล่าว

สภาพอากาศโดยทั่วไปเย็นสบาย ในฤดูหนาวอากาศหนาวเย็นมาก มีหมอกปกคลุมพื้นที่หุบเขาโดยทั่วไป



ขบวนรถสาวงามของอำเภอลีในงานประจำปีจังหวัดงานหนึ่ง

คำกล่าวที่ว่า “ดินแดนแห่งน้ำตกเย็นใส” ซึ่งเป็นคำขวัญของอำเภอลี หมายความว่าความอุดมสมบูรณ์ของทรัพยากร โดยเฉพาะป่าไม้และสายน้ำจากลำธารต่างๆ

พื้นที่ของอำเภอลีมีป่าไม้อุดมสมบูรณ์อยู่จำนวนมาก ป่าส่วนใหญ่เป็นป่าเบญจพรรณ ป่าเต็งรัง และป่าดงดิบ



ในฤดูหนาวอากาศหนาวเย็น มีหมอกปกคลุมตามหุบเขาทั่วไป

การเกษตรคืออาชีพหลัก

ด้วยความอุดมสมบูรณ์ของแหล่งน้ำและผืนดินของอำเภอลี ส่งผลให้ชาวลีประกอบอาชีพเกษตรกรรมเป็นอาชีพหลัก เช่น ทำสวนผัก ทำสวนลำไย ซึ่งเป็นพืชเศรษฐกิจหลัก นอกจากนี้ยังมีมะม่วง โดยเฉพาะที่สวนมะม่วงวังน้ำลีเป็นแหล่งผลิตมะม่วงพันธุ์ดี พันธุ์ที่มีชื่อเสียงเป็นที่รู้จักกันดีในปัจจุบันคือพันธุ์มหาชนก



แม่น้ำลีเปรียบเสมือนสายโลหิตสายสำคัญของประชาชนในท้องที่อำเภอลี

พืชประเภทผัก ได้แก่ หอมแดง ผักกาดขาว กระเทียม พริก พืชไร่มีข้าวโพด ถั่วเหลือง ถั่วดำ ดอกดาวเรือง ซึ่งเป็นพืชเศรษฐกิจตัวใหม่ สร้างรายได้ดีให้แก่เกษตรกร

หลายท่านอาจเคยได้ยินข้อความที่ว่า “ลำพูนเป็นแหล่งลำไยพันธุ์ดี” คำกล่าวนี้หมายถึงพื้นที่อำเภอลี โดยเฉพาะพื้นที่ตำบลป่าไผ่และตำบลแม่ตื่น ซึ่งเป็นบริเวณที่มีการปลูกลำไยหลายหมื่นไร่



ฝายน้ำล้นห้วยน้ำเย็น เป็นแห่งหนึ่งที่ยึดกันแม่น้ำลี่เพื่อการเกษตร



ผักกาดขาวสดจากสวนของเกษตรกร

ลำไยเหล่านี้ล้วนเป็นลำไยที่มีคุณภาพ เพราะได้รับการ
คัดเลือกพันธุ์อย่างดี มีการบำรุงรักษาที่ถูกต้อง



สวนลำไยคุณภาพดี
มีทั่วไปในอำเภอสี





หอมแดงที่ปลูกทั่วไปในอำเภอลีเป็นหอมที่มีคุณภาพดี



ทุ่งข้าวที่ปลูกเป็นอาณาบริเวณกว้างขวาง

การทำนาในเขตพื้นที่อำเภอลีส่วนมากจะทำในเขตที่ราบลุ่มริมฝั่งแม่น้ำลี่ ชาวนาส่วนใหญ่ปลูกข้าวเพื่อการบริโภคเท่านั้น เพราะพื้นที่ทำนามีน้อย เมื่อเก็บเกี่ยวข้าวเสร็จก็จะปลูกพืชชนิดอื่นต่อไป เช่น หอม กระเทียม ถั่วเหลือง

สวนมะม่วงในเขตพื้นที่อำเภอลีส่วนมากชาวสวนจะทำการ
คัดพันธุ์เป็นอย่างดีก่อนปลูก พันธุ์ที่นิยม เช่น มหาชนก แก้วลีม
คอน เขียวสวย แรด หนองแซง เป็นต้น สวนมะม่วงที่มีชื่อเสียง
คือ สวนวังน้ำลี ตำบลป่าไผ่



สวนวังน้ำลี แหล่งผลิตมะม่วงพันธุ์ดี





ดอกดาวเรืองพืชเศรษฐกิจชนิดใหม่ของอำเภอลี ปลูกมากที่ตำบลนาทราย



ข้าวโพดเป็นพืชไร่ที่
ชาวไร่ในเขตอำเภอลี
มักปลูกกันตามไหล่
เขาและที่ราบหุบเขา

นอกจากการเกษตรกรรมแล้ว อำเภอเล็ยังเป็นแหล่งถ่านหินที่สำคัญของไทย ดังนั้น จึงมีประชาชนส่วนหนึ่งประกอบอาชีพทำเหมืองแร่ สมดังคำขวัญ “ถิ่นเหมืองถ่านหิน”

คำขวัญของอำเภอเล็เป็นสิ่งบ่งบอกถึงความสมบูรณ์ของทรัพยากรแร่ธาตุ โดยเฉพาะแร่ถ่านหินลิกไนต์ ซึ่งมีจำนวนมากในเขตตำบลดงดำและตำบลนาทราย



เหมืองถ่านหินลิกไนต์ที่
เหมืองบ้านปู ตำบลดงดำ

เมืองสี ดินแดนแห่งน้ำตกเย็นใส

“ดินแดนแห่งน้ำตกเย็นใส” เป็นคำกล่าวที่ทุกคนทราบดีว่า หมายถึงเขตพื้นที่อุทยานแห่งชาติแม่ปิง ซึ่งอยู่ทางใต้ของอำเภอสี

การเดินทางสู่อุทยานแห่งชาติแม่ปิงทำได้โดยเดินทางไป ตามทางหลวงสายพหลโยธิน แล้วแยกไปยังถนนหมายเลข ๑๐๘๗ สายสี-ก้อ ซึ่งที่ทำการอุทยานฯ จะตั้งอยู่บริเวณหลักกิโลเมตรที่ ๒๐-๒๑ เป็นถนนลาดยาง มุ่งหน้าสู่เขตพื้นที่อุทยานแห่งชาติแม่ปิง

อุทยานแห่งชาติแม่ปิงประกอบด้วยเทือกเขาสลับซับซ้อนทอดยาวสูงจากระดับน้ำทะเลตั้งแต่ ๔๐๐-๘๐๐ เมตรเป็นส่วนใหญ่ มียอดเขาหัวยหลาวเป็นยอดเขาที่สูงที่สุดคือ ๑,๒๔๓ เมตร



ดินแดนแห่งน้ำตกเย็นใส อุทยานแห่งชาติแม่ปิง

เทือกเขาเหล่านี้เป็นต้นน้ำลำธารต่างๆ หลายสิบสาย ซึ่งไหลลงสู่น้ำปิง ปรากฏภาพธรรมชาติของหินปูนยุคออร์โดวิเซียนในพื้นที่ และพบซากดึกดำบรรพ์ของ Cephalopods ลักษณะคล้ายๆ หอยวงช้าง ซึ่งมีมากมายในชั้นหินปูน

พืชพรรณไม้และสัตว์ป่า

ในพื้นที่เขตอุทยานแห่งชาติแม่ปิงประกอบด้วยป่าที่สำคัญ ๒ ชนิด คือ ป่าเต็งรังและป่าเบญจพรรณ โดยเฉพาะป่าเต็งรังนั้นมีไม้พลวงเป็นไม้เด่น มีความสมบูรณ์จนขึ้นชื่อว่าสวยงามที่สุด

ไม้ป่าโปร่งพบ
ได้ทั่วไปในเขต
อุทยาน



เห็นดอกสวย
แสดงถึงความ
ชุ่มชื้นของผืน
ป่า



ไม้ที่สำคัญ เช่น สัก เต็ง รัง พลวง สนสองใบ มะขามป้อม
แดง เป็นต้น

สัตว์ป่าที่สำคัญ เช่น วัวแดง หมูป่า เก้ง เสียงผา และนก
โดยเฉพาะนกนั้นมีมากถึง ๒๐๘ ชนิด

นอกจากนี้ในพื้นที่เขตอุทยานแห่งชาติแม่ปิง บริเวณอ่าง
เก็บน้ำเขื่อนภูมิพล ยังเป็นแหล่งประมงน้ำจืดแห่งหนึ่งอีกด้วย

อาณาเขตของพื้นที่

อุทยานแห่งชาติแม่ปิงเดิมเป็นป่าสงวนแห่งชาติป่าแม่หาด-แม่ก้อ มีเนื้อที่ ๑,๐๐๓.๗๕ ตารางกิโลเมตร หรือ ๖๒๗,๓๔๖ ไร่ จัดตั้งเป็นอุทยานแห่งชาติ เมื่อวันที่ ๑๓ กรกฎาคม ๒๕๒๔

อุทยานแห่งชาติแม่ปิงเป็นอุทยานแห่งชาติลำดับที่ ๓๒ ของประเทศไทย ครอบคลุมพื้นที่ ๓ จังหวัด คือ เชียงใหม่ ลำพูน และตาก พื้นที่อุดมไปด้วยทรัพยากรธรรมชาตินานาชนิด

จุดท่องเที่ยวในเขตอุทยาน

น้ำตกก้อหลวง



ธารน้ำตกชานกระเซ็นจากผาหินสู่แอ่งน้ำเบื้องล่าง

น้ำตกก้อหลวงเป็นน้ำตกที่เกิดจากลำห้วยในห้วยแม่ก้อ ไหลผ่านหินดินดานเทาดำและหินทราย ไหลผ่านหน้าผาที่สูงต่างระดับลดหลั่นกันทั้งหมด ๗ ชั้น มีน้ำไหลตลอดปี เป็นน้ำตกที่มีหินงอกหินย้อยสวยงามตามธรรมชาติ มีแอ่งน้ำขนาดใหญ่สีเขียวใส ดั่งมรกต บรรยากาศสดชื่นเหมาะแก่การพักผ่อนหย่อนใจ

ใกล้ๆ กับน้ำตกก้อหลวงมีที่พักสำหรับนักท่องเที่ยวที่ประสงค์จะค้างแรม นอกจากนี้รอบๆ พื้นที่น้ำตกยังเป็นเขตป่าสมบูรณ์ ในเวลากลางคืนเราสามารถเฝ้าดูสัตว์ป่าชนิดต่างๆ ลงมาหาอาหารในลำธารได้อีกด้วย

ถ้ำยางวี

ถ้ำยางวีเป็นถ้ำหินปูนขนาดใหญ่ ภายในมีหินงอกหินย้อยสวยงาม เป็นที่อยู่อาศัยของค้างคาว เม่น และเสี้ยนผา



ประติมากรรมธรรมชาติ
ภายในถ้ำยางวี

น้ำตกก้อน้อย

น้ำตกก้อน้อยเป็นน้ำตกที่เกิดจากต้นน้ำที่เป็นลำห้วยในเขตอุทยานฯ เป็นน้ำตกที่ไหลผ่านหน้าผาสูงชัน มีน้ำจำนวนมากเหมาะสำหรับการพักผ่อน



ยามแล้งน้ำตกก้อน้อยยังคงมีสายน้ำให้ได้เห็น

แก่งก้อ

แก่งก้อเป็นเว้าขนาดใหญ่ เกิดจากลำห้วยแม่ก้อไหลมาบรรจบกับแม่น้ำปิง มีทัศนียภาพสวยงาม



บรรยากาศภายในอาณาบริเวณ
แก่งก้อ

นักท่องเที่ยวนิยมมาพักผ่อนที่เรือนแพ นั่งเรือชมทิวทัศน์
สองฝั่งแม่น้ำปิง ซึ่งมีภูเขาหินปูนถูกน้ำกัดเซาะ เกิดหินงอก
หินย้อยงดงาม

ตามเส้นทางมีแหล่งท่องเที่ยวที่น่าสนใจ เช่น อุ้มปาด
โรงเรียนเรือนแพ ถ้ำช้างร้อง วัดพระธาตุแก่งสร้อย เส้นทางนี้สามารถ
เดินทางต่อไปถึงบริเวณหน้าเขื่อนภูมิพลเพื่อชมทัศนียภาพอัน
งดงาม บริเวณหน้าเขื่อนได้อีกด้วย



ดงเป้งในเขตพื้นที่ทุ่งก๊ก

ดอกไม้ป่าตามธรรมชาติ
มีขึ้นทั่วไปในทุ่งก๊ก



ทุ่งก๊ก

ทุ่งก๊กเป็นทุ่งหญ้าธรรมชาติอันกว้างใหญ่ โอบล้อมด้วยภูเขาที่มีป่าเต็งรังสลับกับป่าเบญจพรรณ เป็นที่อยู่อาศัยของสัตว์ป่านานาชนิด โดยเฉพาะนก

ทุ่งก๊กเหมาะสำหรับการจัดกิจกรรมท่องเที่ยวแบบเดินป่า มีเส้นทางศึกษาธรรมชาติที่น่าสนใจอย่างยิ่ง

เที่ยวงานลำไยอำเภอลี่



ในเดือนกรกฎาคมถึงเดือนสิงหาคม ผลผลิตลำไยในเขตพื้นที่อำเภอลี่จะออกสู่ตลาด ในช่วงนี้ทางอำเภอลี่จะจัดงานลำไยขึ้นเพื่อดึงดูดนักท่องเที่ยวและพัฒนาคุณภาพของชาวสวนลำไย

ภายในงานมีกิจกรรมต่างๆ เช่น ประกวดรถขบวนลำไยของแต่ละตำบล ประกวดผลผลิตลำไยพันธุ์ต่างๆ ประกวดธิดาลำไย ประกวดสวนลำไยที่มีคุณภาพ มีการมอบรางวัลแก่ผู้ชนะการประกวด ซึ่งมีทั้งเกียรติบัตร ถ้วยรางวัล และกิ่งพันธุ์ลำไยที่เป็นพันธุ์ดี มีคุณภาพ

นอกจากนี้ภายในงานมีการจำหน่ายลำไยคุณภาพดีจากสวนแก่นักท่องเที่ยวในราคาต้นทุนอีกด้วย



ขบวนแห่งานลำไยอำเภอลี

ลำไยที่เข้าประกวด



ธิดาลำไยที่เข้าร่วม
ในการประกวด



กิจกรรมการประกวดมีจุดประสงค์เพื่อให้ชาวสวนลำไย
แข่งกันพัฒนาคุณภาพลำไยของตนเอง และเป็นการประชาสัมพันธ์
คุณภาพลำไยของอำเภอลีดด้วย

ลำไยในพื้นที่อำเภอลีดส่วนมากเป็นลำไยที่มีคุณภาพ เพราะ
ได้รับการคัดเลือกพันธุ์เป็นอย่างดีก่อนทำการปลูก นอกจากนี้ยัง
ได้รับความช่วยเหลือจากเจ้าหน้าที่ทางการเกษตรที่ให้ความรู้แก่
ชาวสวน จนสามารถพัฒนาพันธุ์ให้ดียิ่งขึ้น

บรรดาลำไยที่สวนต่างๆ ส่งมาประชันกัน



เกษตรกรผู้ชนะการประกวดพันธุ์ลำไย



กิ่งลำไยพันธุ์ดีที่มีการมอบทุกปี



ปัจจุบันนี้ลำไยในพื้นที่อำเภอลี้มีการจัดจำหน่ายทั้งลำไยสด ลำไยอบแห้ง โดยผลผลิตที่ได้จะส่งไปขายทั้งภายในประเทศและ ต่างประเทศ ผู้ที่เดินทางไปเที่ยวอำเภอลี้สามารถหาซื้อลำไย รับประทานได้ทั่วไป

เทศกาลงานปีใหม่ และรดน้ำดำหัว

ทุกๆ ปีในเดือนเมษายน ในช่วงเทศกาลสงกรานต์ ประชาชนชาวอำเภอลีจะมีประเพณีรดน้ำดำหัวบุคคลสำคัญ เช่น พระสงฆ์ หัวหน้าส่วนราชการ บุคคลที่บำเพ็ญตนเป็นประโยชน์แก่สังคม

นอกจากนี้ยังมีขบวนแห่รูปเหมือนของครูบาศรีวิชัย รูปเหมือนครูบาอภิชัย (ขาวปี) รูปเหมือนพระครูพัฒนกิจจานุรักษ์ (ครูบาวงศ์)

ขบวนแห่รูปเหมือนของครูบาเจ้า



เมื่อขบวนแห่ผ่านไปยังชุมชนใด ประชาชนก็จะมาคอยรดน้ำดำหัว พร้อมนำดอกไม้ธูปเทียนเข้าไปสักการะ เพื่อให้เกิดสิริมงคลกับตนเองตลอดปีใหม่ เพราะวันสงกรานต์ถือเป็นการเริ่มต้นปีใหม่ของคนไทยโบราณ โดยเฉพาะประชาชนในภาคเหนือตอนบน ยังเรียกเทศกาลนี้ว่าปีใหม่เมือง อันหมายถึงปีใหม่ของคนพื้นบ้านดั้งเดิม

ขบวนแห่รูปเหมือนครูบาศรีวิชัย
ที่บรรดาผู้คนในขบวนต่างร้องรำทำเพลงกัน อย่างสนุกสนาน

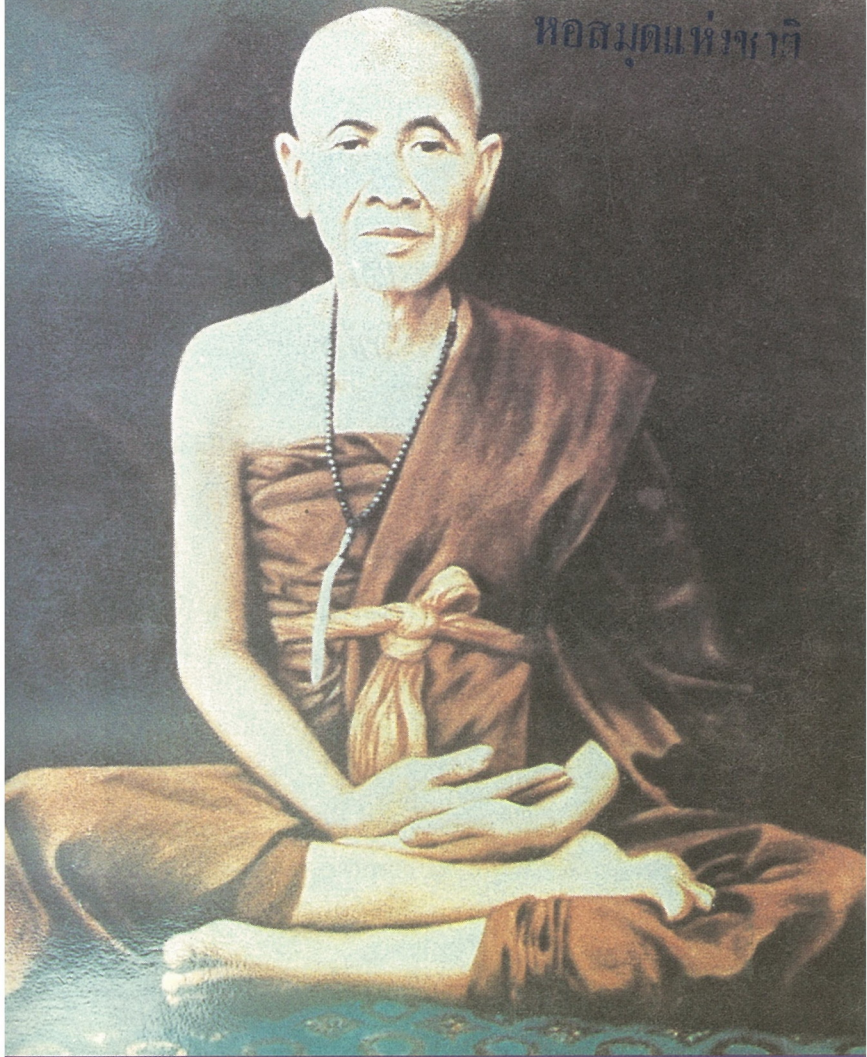




ประชาชนกำลังรดน้ำดำหัวรูปเหมือนครูบาศรีวิชัย

การรดน้ำดำหัวในเทศกาลสงกรานต์ของชาวอำเภอลีได้ปฏิบัติสืบทอดกันมาแต่โบราณ เช่นเดียวกับประชาชนในพื้นที่ต่างๆ ของภาคเหนือตอนบน ซึ่งเป็นประเพณีดั้งเดิมของล้านนา แต่ประเพณีการดำหัวรูปเหมือนครูบาเจ้าที่เป็นบุคคลสำคัญในอำเภอลีเพิ่งเริ่มปฏิบัติมาไม่นาน ทั้งนี้ด้วยความเห็นตรงกันว่าบุคคลเหล่านี้เป็นผู้ที่มีพระคุณแก่อำเภอลี สมควรรดน้ำดำหัวจึงเกิดประเพณีนี้ขึ้น และปฏิบัติสืบเนื่องจนถึงปัจจุบัน

หอสมุดแห่งชาติ



ครูบาศรีวิชัย

เที่ยววัดบ้านปาง นวัสการรูปเหมือน ครูบาศรีวิชัย

จากอำเภอลี้ไปทางทิศเหนือ ตามถนนพหลโยธินสายลี้-ลำพูน เมื่อไปถึงบ้านปางจะมองเห็นวัดบ้างปางอยู่ทางทิศตะวันตก บนภูเขาที่ไม่สูงมากนัก

บ้านปางแห่งนี้เป็นต้นกำเนิดของครูบาศรีวิชัย ท่านได้บรรพชาเป็นสามเณรที่วัดแห่งนี้ และต่อมาได้อุปสมบท พร้อมได้ออกไปศึกษาต่อยังวัดอื่นๆ จนกระทั่งได้กลับมาจำพรรษาที่วัดบ้านปาง และได้ปฏิบัติธรรมจนเป็นที่รู้จักตลอดจนเคารพศรัทธาของผู้คนทั่วไป

ครูบาศรีวิชัยเป็นคนซื่อตรงและมุ่งมั่นอย่างแน่วแน่ในการปฏิบัติธรรมวินัย โดยไม่หวั่นไหวในลาภ ยศ ชื่อเสียง ปกติ ท่านจะนั่งกัมมัฏฐาน ถืออาสนะเดี่ยว ยินดีในวิเวกสถาน จนกิตติศัพท์การครองวัตรเป็นที่เลื่องลือไปทั่ว ว่าท่านเป็นเจ้าของบุญตนวิเศษ มีอภินิหารเหนือสามัญชน ผู้คนเกิดศรัทธามากมาย และมาทำบุญถวายทักษิณทาน แต่ครูบาเจ้าให้นำทรัพย์เหล่านั้นไปสร้างสาธารณประโยชน์ต่างๆ เช่น ซ่อมแซมวัดต่างๆ สร้างโรงเรียน ถนน สะพาน เป็นต้น



พิพิธภัณฑ์บริหารครูบาศรีวิชัย



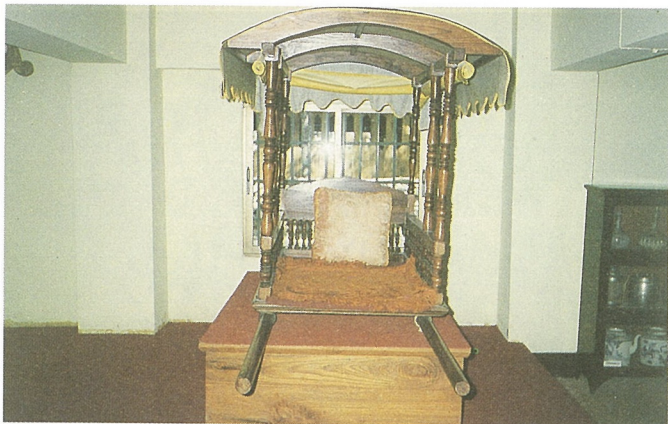
รูปหล่อเหมือนหุ่นขี้ผึ้งครูบาศรีวิชัยที่วัดบ้านปาง

ด้วยเป็นพระผู้ปฏิบัติธรรมอย่างเคร่งครัดและมีเมตตาธรรมต่อมวลมนุษยชน ทำให้ครูบาศรีวิชัยได้รับการขนานนามว่า “นักบุญแห่งล้านนาไทย” ท่านมรณภาพที่วัดบ้านปางแห่งนี้ เมื่อวันที่ ๒๑ กุมภาพันธ์ พ.ศ. ๒๔๘๑

ครูบาศรีวิชัยได้รับการพระราชทานเพลิงศพ ณ วัดจามเทวี จังหวัดลำพูน ในวันที่ ๒๑ มีนาคม พ.ศ. ๒๔๘๘ โดยมีพระยาพลพลพยุหเสนา (นายกรัฐมนตรีนคร) เป็นผู้อัญเชิญเพลิงพระราชทาน



ครูบาศรีวิชัย “ตมบุญแห่งล้านนา”



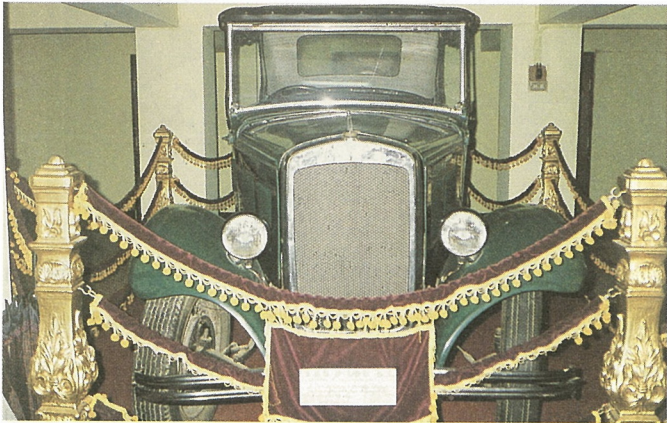
เสลี่ยงที่ครูบาศรีวิชัยนั่ง โดยมีคนหามตลอดในการเดินทาง



เตียงนอนครูบาศรีวิชัย



ที่จารหนังสือโบราณของครูบาศรีวิชัย



รถเก๋งคันที่ครูบาศรีวิชัยนั่งในพิธีเปิดถนนขึ้นดอยสุเทพ



องค์พระเจดีย์วัดบ้านปาง

ปัจจุบันนี้วัดบ้านปางเป็นที่ตั้งพิพิธภัณฑ์เครื่องบริวาร
ครูบาศรีวิชัย ซึ่งมีเครื่องอัฐบริวาร เครื่องใช้ เกียรติประวัติต่างๆ
ของท่าน ได้รับการเก็บรวบรวมไว้เพื่อเป็นแหล่งศึกษาและอนุสรณ์
สถาน ทั้งนี้เพื่อถวายแด่ครูบาศรีวิชัย พิพิธภัณฑ์แห่งนี้สร้างโดย
พระอนันท์ พุทธธัมโม



พระพุทธรูปองค์ใหญ่ที่วัดบ้านปาง ได้ฐานเป็นห้องสมุดประชาชน

นมัสการครูบาอภิชัย (ขาวปี) วัดพระพุทธรบาทผาหนาม

หากเดินทางจากอำเภอลีไปตามถนนพหลโยธิน สายลี้-ลำพูน ลงไปทางทิศใต้ด้วยระยะทาง ๔ กิโลเมตร ก็จะถึงวัดพระพุทธรบาทผาหนาม ซึ่งตั้งอยู่ในบริเวณเชิงเขา

พื้นที่วัดพระพุทธรบาทผาหนามครอบคลุมภูเขาทั้งลูก ซึ่งเป็นภูเขาหินปูน ภายในภูเขามีถ้ำธรรมชาติ ไม่มีการตกแต่งและก่อสร้างภายใน ทำให้ผู้มาเที่ยววัดแห่งนี้สามารถสัมผัสถึงธรรมชาติ

ถ้าเดินขึ้นไปบนภูเขาก็มองเห็นรอยพระพุทธรบาทที่สร้างมณฑปครอบไว้ นอกจากนี้ยังมีเจดีย์ วิหาร และจุดชมวิวิทัศน์ที่สวยงามมากด้วย

บริเวณลานหน้าวัดมีศาลา ซึ่งเป็นที่เก็บร่างอันไร้วิญญาณของครูบาอภิชัย คนทั่วไปนิยมเรียกว่า ครูบาขาวปี ร่างของท่านบรรจุในโลงแก้ว สามารถมองเห็นได้

อดีตครูบาอภิชัยเป็นพระภิกษุศิษย์เอกของครูบาศรีวิชัย ได้เจริญรอยตามครูบาศรีวิชัยในการปฏิบัติธรรมและพัฒนาสาธารณประโยชน์ต่างๆ



ครูบารอภิชัย (ขาวปี)



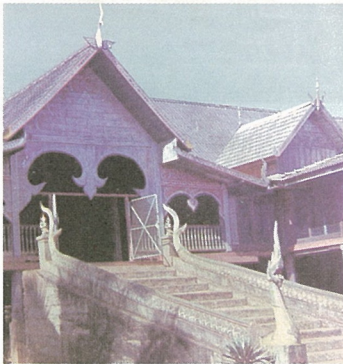
ครูบาอภิชัยกำลังร่วมประกอบศาสนพิธีกับพุทธศาสนิกชน



ศาลาที่เก็บโลงแก้วบรรจุร่างของท่านครูบาอภิชัย



พระครูพัฒนกิจจา-
นุรักษ์ (ครูบาวงศ์)
กำลังเปลี่ยนผ้า
ครูบาอภิชัย



ศาลาที่ประดิษฐานโลงแก้วบรรจุ
ร่างไว้วิญญาณของครูบาอภิชัย

ครูบาอภิชัยเป็นที่เคารพนับถือแก่ผู้คนทั่วไป ต่อมาท่านได้ลาสิกขาบทและนุ่งขาวห่มขาว ถือศีลปฏิบัติธรรมเช่นเดียวกับพระภิกษุ อยู่ที่วัดพระพุทธรบาทผาหนาม จนกระทั่งถึงมรณกรรมในปี พ.ศ. ๒๕๒๐

ปัจจุบันสรีระร่างกายของท่านถูกปิดด้วยทองและเก็บไว้ในโลงแก้วภายในศาลา



หอไตรที่เป็นสถาปัตยกรรมผสมผสานระหว่างล้านนา กับพม่า



มณฑปครอบพระพุทธรูปบาทผาหนามที่บนดอยผาหนาม



ศาลาสถาปัตยกรรมผสมผสานระหว่างจีนกับพม่า



ทัศนียภาพที่มองจากบนดอยผาหม่นลงมายังบริเวณวัดข้างล่าง

วัดพระพุทธรบาทห้วยต้ม



เจดีย์วัดพระพุทธรบาทห้วยต้ม

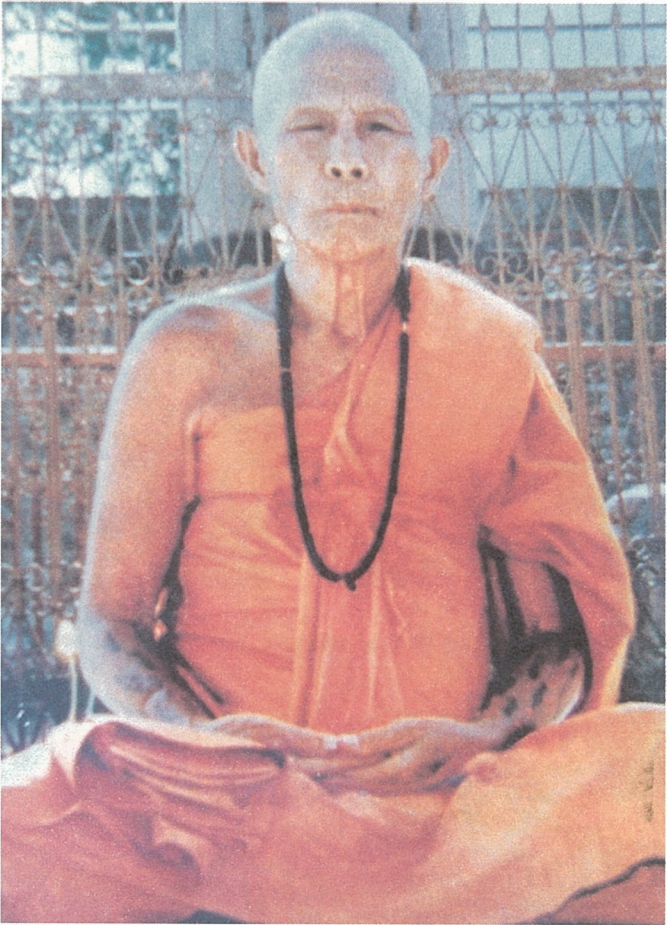
วัดพระพุทธรบาทห้วยต้มตั้งอยู่ทางทิศใต้ของอำเภอลี สามารถเดินทางไปยังวัดแห่งนี้ได้โดยเริ่มต้นจากที่ว่าการอำเภอลี ไปตามถนนสายลี-เถิน ระยะทาง ๓ กิโลเมตร จากนั้นจะมี ถนนแยกไปยังวัดพระพุทธรบาทห้วยต้ม เป็นถนนราดยางระยะทาง ๕ กิโลเมตร

บริเวณหน้าวัดพระพุทธบาทห้วยต้ม



อุทิศอุบลราชธานี
วัดพระพุทธบาท ห้วยต้ม
อำเภอศรี จังหวัดลำพูน





พระครูพัฒนกิจจานุรักษ์ (ครูบาวงศ์)

วัดพระพุทธรบาทห้วยต้มเป็นสถานที่สำคัญแห่งหนึ่งที่เราไปเที่ยวอำเภอลีแล้วจะขาดไม่ได้ เพราะนอกจากจะได้ไปนมัสการพระครูพัฒนกิจจานุรักษ์ หรือที่เรียกกันทั่วไปว่าครูบาวงศ์ ซึ่งเป็นพระเกจิอาจารย์ที่มีชื่อเสียงรูปหนึ่งของภาคเหนือ ยังจะได้เที่ยวชมและกราบไหว้ปูชนียสถานอีกมากมายภายในวัด เช่น รอยพระพุทธรบาทเจดีย์ โบสถ์ วิหาร จำนวนมาก สิ่งก่อสร้างเหล่านี้ส่วนหนึ่งเป็นสถาปัตยกรรมผสมผสานระหว่างล้านนากับพม่า ช่างที่ทำการก่อสร้างมีทั้งคนไทยและช่างชาวกะเหรี่ยง

ส่วนหนึ่งของสถาปัตยกรรม
แบบผสมผสานระหว่าง
ล้านนากับพม่า



รูปหล่อเหมือนพระครูกิจจานุรักษ์
ที่มีชาวกะเหรี่ยงหาม

ภายในวัดมีศาลาที่พักสำหรับผู้ที่จะไปร่วมทำบุญ มีทั้งศาลาที่สร้างด้วยไม้และศาลาที่สร้างด้วยคอนกรีต มีความยาวหลายร้อยเมตร

ศาลานี้ชาวกะเหรี่ยงที่เคารพนับถือพระครูพัฒนกิจจานุรักษ์ หรือครูบาวงศ์ จะมาช่วยก่อสร้างและเป็นแรงงานที่สำคัญ โดยพวกเขาจะไม่ขอรับค่าจ้าง เพราะมีความศรัทธาในพระครูพัฒนกิจจานุรักษ์เป็นอย่างมาก



หอไตรซึ่งเป็นสถาปัตยกรรม
แบบผสมผสานล้านนากับพม่า

915.9352
ส 2130

แคว้นเมืองลี ๔๕



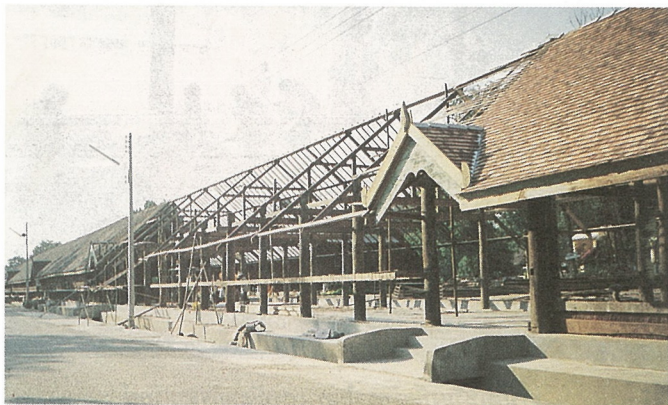
รูปหล่อเหมือนพระเกจิอาจารย์ที่มีชื่อเสียงทั่วประเทศ
อยู่ที่วัดพระพุทธรบาทหัวยัดัม



ชาวกะเหรี่ยงที่ศรัทธาในพระครูพัฒนกิจจานุรักษ์
ช่วยทำงานโดยไม่คิดค่าแรง มีทั้งชายและหญิง



กฏีซึ่งเป็นการก่อสร้างแบบกะเหรี่ยง เป็นกฏีที่พระภิกษุ
ชาวกะเหรี่ยงสร้างเป็นที่ปฏิบัติธรรม

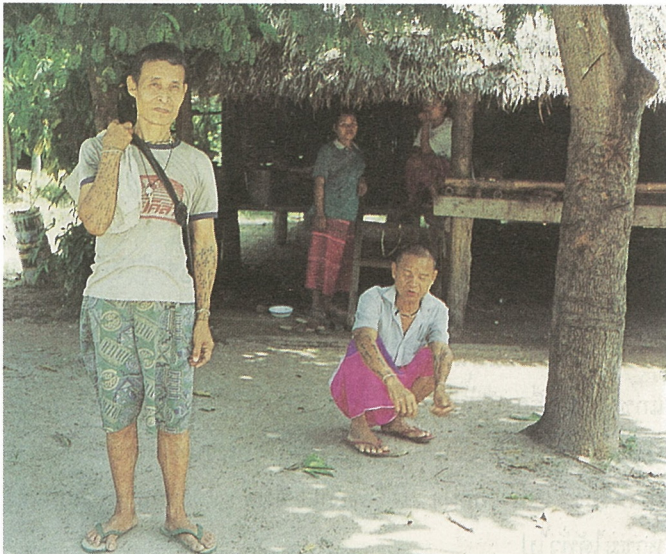


ศาลาที่พักของพุทธศาสนิกชนที่มาร่วมทำบุญ

เที่ยวหมู่บ้านกะเหรี่ยงห้วยต้ม

หมู่บ้านกะเหรี่ยงบ้านห้วยต้มตั้งอยู่ตำบลนาทราย เป็นหมู่บ้านที่เกิดขึ้นโดยชาวกะเหรี่ยงที่ศรัทธาในพระครูพัฒนกิจจานุรักษ์ ได้อพยพติดตามท่านมาจากที่ต่างๆ เมื่อพระครูพัฒนกิจจานุรักษ์ มาพัฒนาวัดพระพุทธบาทห้วยต้ม ชาวกะเหรี่ยงเหล่านี้ก็ได้มาตั้งถิ่นฐานและทำมาหากินอยู่ด้วย ซึ่งปัจจุบันนี้มีจำนวนนับพันครอบครัว

ชาวกะเหรี่ยงบ้านห้วยต้ม





บ้านเรือนของชาวกะเหรี่ยง

ชาวกะเหรี่ยงเหล่านี้ยังยึดถือวัฒนธรรมประเพณีดั้งเดิมอย่างเคร่งครัด ไม่ว่าจะเป็นวิถีการดำรงชีวิตและประเพณีต่างๆ ผู้สนใจสามารถไปศึกษาวัฒนธรรมของชาวกะเหรี่ยงได้ตลอดเวลา

ทุกวันนี้มีหน่วยงานต่างๆ เข้าไปให้ความรู้และฝึกอาชีพแก่ชาวกะเหรี่ยงบ้านห้วยต้ม เช่น โครงการในพระราชดำริ กรมประชาสัมพันธ์ เป็นต้น งานอาชีพที่เป็นงานหัตถกรรมของชาวกะเหรี่ยง เช่น ทอผ้า เครื่องเงิน ติ่มมัด และจักสาน สามารถหาชมได้ทั่วไป



การแต่งกายของผู้ชายชาวกะเหรี่ยง
แสดงออกถึงลักษณะศิลปะการแต่งกายของชนเผ่าที่ไม่มีชนเผ่าอื่นสวมเหมือน



หญิงสาวที่ยังไม่แต่งงานจะใส่ชุดสีขาว

ผ้าทอฝีมือผู้หญิงชาวกะเหรี่ยง

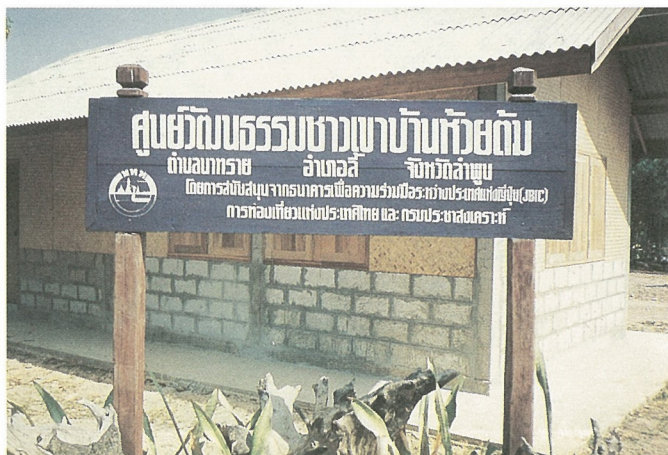


ชาวกะเหรี่ยงที่อาศัยอยู่บ้านห้วยต้มส่วนใหญ่มิ่นิยม
รับประทานเนื้อสัตว์ แต่จะรับประทานพวกถั่วเหลืองแทน โดยได้ยึด
แนวปฏิบัติตามพระครูพัฒนกิจจานุรักษ์ ซึ่งท่านจะไม่ฉันเนื้อสัตว์



การขุดศิลาแลงในบ้านห้วยต้ม

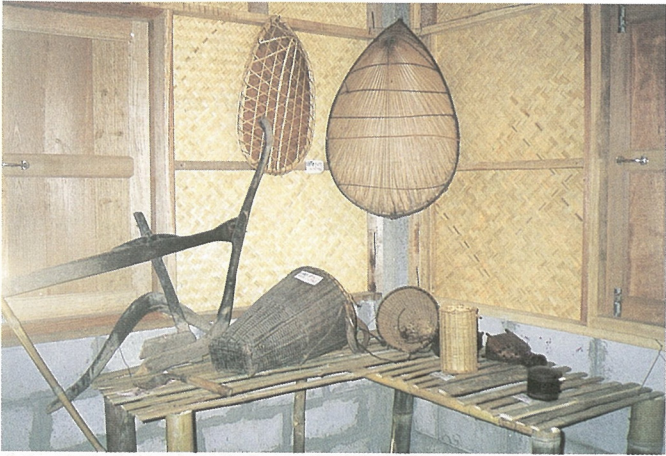




ศูนย์วัฒนธรรมชาวเข่าบ้านห้วยต้ม

วิถีชีวิตความเป็นอยู่ของกะเหรี่ยงบ้านห้วยต้มค่อนข้าง
สันโดษ มักน้อย ดำรงชีพแบบพอมีพอกิน เวลาว่างก็จะไปช่วยทาง
วัดก่อสร้างต่างๆ โดยไม่คิดค่าแรงงาน

ในหมู่บ้านห้วยต้มมีหน่วยงานให้ความช่วยเหลือกลุ่มชาว
กะเหรี่ยง เช่น กรมประชาสงเคราะห์ ซึ่งได้ฝึกอาชีพแก่ชาวกะเหรี่ยง
ให้มีความรู้ในการดำรงชีพ เช่น การทอผ้า การทำเครื่องเงิน
การแกะสลักจากหินทราย การตีเหล็กทำของใช้ต่างๆ ทำให้ชาว
กะเหรี่ยงมีรายได้เพียงพอแก่การดำรงชีพได้



อุปกรณ์การเกษตรและของใช้ในการทำไร่ของชาวกะเหรี่ยง



ภาชนะจักสาน
บรรจุสิ่งของ
ต่างๆ ของชาว
กะเหรี่ยง

นอกจากนี้ยังมีการสร้างศูนย์วัฒนธรรมชาวเขาขึ้น เพื่อรวบรวมสิ่งต่างๆ ที่เกี่ยวข้องกับดำรงชีวิตของชาวกะเหรี่ยง เช่น ของใช้ในครัวเรือน ของใช้เกี่ยวกับการเกษตร ชุดแต่งกายของชาวกะเหรี่ยงแต่ละกลุ่ม เช่น กะเหรี่ยงสะกอ กะเหรี่ยงโปว ซึ่งการแต่งกายจะแตกต่างกัน



ชุดแต่งกายของกะเหรี่ยงโปว



ชุดแต่งกายของกะเหรี่ยงสะกอ



การทอผ้าโดยมีเจ้าหน้าที่ให้ความช่วยเหลือในศูนย์ฝึกออาชีพ





การตีเม็ดของช่างเหล็กชาวกะเหรี่ยง



การแกะสลัก
หินทราย



ภาคผนวก

เล่าเรื่องเมืองลำพูน

จังหวัดลำพูนเป็นจังหวัดเก่าแก่ที่สุดในภาคเหนือ เดิมมีชื่อว่าเมืองหริภุญชัย มีกษัตริย์ครองเมืองมาหลายราชวงศ์ จนล่วงสู่สมัยธนบุรี เจ้ากาวิละได้รับการสนับสนุนจากพระเจ้ากรุงธนบุรี ทำการขับไล่พม่าได้สำเร็จ และได้ครองเมืองลำปาง มีเจ้าคำปัน ผู้เป็นน้องชายครองเมืองลำพูน

ต่อมาในสมัยรัตนโกสินทร์ ลำพูนมีฐานะเป็นเมืองขึ้น มีพลตรีเจ้าจักรคำขจรศักดิ์เป็นเจ้าผู้ครองนครคนสุดท้าย เนื่องจากในปี พ.ศ. ๒๔๗๕ ได้มีการเปลี่ยนแปลงการปกครอง ยุบตำแหน่งเจ้าผู้ครองนครลง และในกาลต่อมาลำพูนก็ได้กลายมาเป็นจังหวัดหนึ่งของประเทศไทย



อุทยานแห่งชาติแม่ปิ้ง

จังหวัดลำพูนมีสถานที่สำคัญมากมาย ไม่ว่าจะเป็นวัดพระธาตุหริภุญชัย ปุชณีย์สถานอันเก่าแก่ซึ่งสร้างขึ้นในสมัยพระเจ้า-
 อาทิตยราช กษัตริย์วงศ์รามัญ ราวปี พ.ศ. ๑๔๔๐ วัดมหาวัน
 หรือวัดที่ประดิษฐานพระพุทธรูปดำนามพระพุทธรูปชัชปีฎิมากร ที่
 ชาวบ้านเรียกกันว่าพระรอดหลวง วัดพระพุทธรบาทตากผ้าที่มีรอย
 พระพุทธรบาทประดิษฐานอยู่ถึง ๒ รอย เป็นที่ศรัทธาของชาวล้านนา
 วัดพระคงฤๅษีซึ่งสร้างขึ้นตั้งแต่สมัยพระนางจามเทวีแห่งเมือง
 หริภุญชัย วัดพระยืนซึ่งเป็นวัดคู่บ้านคู่เมืองลำพูน วัดจามเทวีหรือ
 วัดกู่กุด ที่มีสุวรรณจังโกฏเจดีย์ ซึ่งข้างในบรรจุอัฐิของพระนาง-
 จามเทวีไว้

นอกจากวัดวาอารามเหล่านี้แล้ว จังหวัดลำพูนยังมีสถานที่
 ที่น่าสนใจอื่นๆ อีก อาทิ ดอยค่อม ที่มีน้ำบ่อซึ่งใช้เป็นน้ำ
 พุทธาภิเษกในพระราชพิธีบรมราชาภิเษกทุกครั้ง พิพิธภัณฑสถาน-
 แห่งชาติหริภุญชัย แหล่งรักษาศิลปวัฒนธรรมอันเป็นสมบัติของ
 ชาติที่สำคัญแห่งหนึ่งของไทย ดอยขุนตาล อุทยานแห่งชาติที่เป็น
 สถานที่ท่องเที่ยวที่สำคัญและมีชื่อเสียงที่สุดแห่งหนึ่งในภาคเหนือ
 เหล่านี้ เป็นต้น

ครูบาศรีวิชัย

ครูบาศรีวิชัย เกิดเมื่อวันอังคารที่ ๑๑ มิถุนายน พ.ศ. ๒๔๒๑ บิดา มารดา มีอาชีพทำไร่ทำนา มีพี่น้องร่วมบิดามารดาเดียวกัน ๕ คน คือ นายไหว นางออน นายแวน ครูบาศรีวิชัย และนายน้อยทา

ครูบาศรีวิชัยมีชื่อเดิมว่าเด็กชายอินทร์เพื่อน เป็นบุตรของ นายควายและนางอุสาคี ชาวบ้านปาง ตำบลแม่ตื่น อำเภอสี จังหวัดลำพูน เล่ากันว่าในวันที่เด็กชายอินทร์เพื่อนลี้มตดูโลกนั้น ก่อนคลอดได้บังเกิดปรากฏการณ์ฝนฟ้าคะนองก็ก่อกองทัวฟ้า พื้นดินสั่นสะเทือนจนเสาเรือนโยกไปมา สร้างความอัศจรรย์ใจแก่ ผู้เป็นบิดามารดายิ่งนัก

ยามเมื่อเด็กชายอินทร์เพื่อนคลอดออกมาแล้วก็เป็นที่ รักใคร่เอ็นดูของบิดามารดาและญาติพี่น้อง ตลอดจนเพื่อนบ้านที่อยู่บ้านใกล้เรือนเคียงกัน ด้วยต่างเชื่อตรงกันว่าเด็กน้อยผู้นี้เป็นผู้มี บุญญาธิคุณมาเกิด และจะต้องนำความสมบรูณ์พูนสุข ความเจริญ รุ่งเรือง มาให้อย่างแน่นอน

ในวัยห้าปีเด็กชายอินทร์เพื่อนได้ปรากฏแววแห่งความเป็น ผู้มีใจบุญกุศล โดยเขามักจะแอบปล่อยสัตว์ที่บิดามารดาจับมาเป็น เสบียงอาหาร แม้บิดามารดาจะว่ากล่าวอย่างไรเขาก็ไม่เกรงกลัว

เด็กชายอินทร์เพื่อนไม่ชอบรับประทานอาหารที่ปรุงด้วย เนื้อสัตว์ แต่กลับรับประทานอาหารพวกผักต่างๆ เท่านั้น อีกทั้ง ยังผิควิสัยตรงที่ชอบอยู่อย่างสงบ ไม่เที่ยวเล่นซุกซนอย่างเด็กๆ

ในวัยเดียวกัน และถึงแม้จะเติบโตใหญ่เป็นหนุ่มเขาก็ยังรักสงบ ไม่ออกไปเที่ยวเตร่เฮฮาอย่างใครเขา

ครอบครัวของเด็กชายอินทร์เพื่อนมีฐานะยากจน ไม่เคยได้รับความสุขสบายอย่างครอบครัวอื่น เขาจึงคิดหาทางที่จะรอดพ้นจากความทุกข์โดยการบำเพ็ญธรรม ดังนั้นในที่สุดเด็กชายอินทร์เพื่อนก็ได้บรรพชาเป็นสามเณรสมใจ โดยเริ่มแรกนั้นบิดามารดาได้พาเขาไปเล่าเรียนหนังสือพื้นเมืองให้พออ่านออกเขียนได้กับครูชติ เจ้าอาวาสวัดบ้านปาง เป็นเวลา ๑ ปี จึงได้บรรพชา และเมื่ออายุครบอุปสมบทสามเณรหนุ่มก็ได้เข้าพิธีอุปสมบท ณ วัดบ้านปาง มีครูบาสมณะวัดบ้านโห่งหลวงเป็นพระอุปัชฌาย์

หลังจากอุปสมบทพระศรีวิชัยได้ศึกษาวิชาวิปัสสนากรรมฐานในสำนักของครูบาอุปละวัดดอยแต ตำบลพาทุ่งแฝง อำเภอแม่ทา และพระอาจารย์ครูบาอุปละวัดดอยเราในเขตท้องที่เดียวกัน จากนั้นก็กลับมาจำพรรษาอยู่ที่วัดบ้านปางตามเดิม

ต่อมาเมื่อพระอธิการชติเจ้าอาวาสวัดบ้านปางมรณภาพพระศรีวิชัยและภิกษุอีกรูปหนึ่งในวัดบ้านปางก็ช่วยดูแลปกครองวัดต่อมา จนได้เห็นว่า การบำเพ็ญสมณธรรมในวัดใกล้บ้านนั้นไม่ได้รับความสงบเท่าที่ควร เนื่องจากต้องกังวลกับเรื่องกิจของชาวบ้านไม่สิ้นสุด จึงพร้อมใจกันกับเพื่อนภิกษุออกเสาะแสวงหาสถานที่สงบเพื่อสร้างเป็นอาศรม

พระศรีวิชัยได้เกิดศุภนิมิตเห็นพระจันทร์เต็มดวงสุกสว่างอยู่กลางเมฆ จันทร์ดวงเด่นเปล่งรัศมีเป็นที่สะดุดตาแก่ผู้พบเห็น

ท่านจึงได้ตั้งสำนักที่เขาลูกหนึ่งทางตะวันออกของบ้านปาง โดยนำลูกวัดและชาวบ้านผู้มีจิตศรัทธาเลื่อมใสออกไปแผ้วถางป่าให้กลายเป็นพื้นที่กว้างขวาง จากนั้นก็พากันขนศิลาตามลำห้วยและเนินเขา ทั้งใกล้ไกล มาซ้อนเรียงกันเป็นกำแพงจนครบ ๔ ด้าน แล้วสร้างกุฏิ โบสถ์ และวิหารจนแล้วเสร็จ ขนานนามว่าวัดศรีดอนชัย-ทรายมูลบุญเรือง และพระศรีวิชัยได้ย้ายไปจำพรรษาที่วัดแห่งนี้ตั้งแต่ปี พ.ศ. ๒๔๔๗

พระศรีวิชัยเป็นภิกษุที่เคร่งครัดและสันโดษ ท่านฉันอาหารวันละ ๑ มื้อ เว้นจากการบิณฑบาตอาหารที่เจือปนเนื้อสัตว์ เพราะฉันเพียงผักเท่านั้น ซึ่งเป็นเรื่องที่ยิ่งเพิ่มความเลื่อมใสศรัทธาในตัวท่าน ชาวบ้านจึงพากันทำบุญเป็นอันมาก ชื่อเสียงบารมีของท่านก็เริ่มกระจายออกไปกว้างขวาง ทั้งยังมีเรื่องอภินิหารของท่านเล่าลือต่อๆ กันมามากมายอีกด้วย

ในเวลาต่อมาครูปาศรีวิชัยมีเรื่องขัดแย้งกับคณะสงฆ์เกี่ยวกับเรื่องบรรพชาและอุปสมบทพระภิกษุสามเณร จนทางราชการสงสัยว่าท่านจะเป็นกบฏ ทั้งคณะสงฆ์ก็ยังคงกล่าวหาว่าท่านมีความผิดตามพระราชบัญญัติคณะสงฆ์ ถึงกับเอาตัวท่านไปกักตัวไว้ที่วัดพระธาตุหริภุญชัย

เมื่อพลโทหม่อมเจ้าบวรเดช อุปราชภาคพายัพ ออกตรวจราชการที่จังหวัดลำพูนแล้วมาพบเข้า ก็ให้ย้ายไปกักขังต่ออีก ๒ เดือน ที่วัดศรีดอนชัยเชียงใหม่ ในระหว่างนั้นมีผู้เลื่อมใสศรัทธา ทั้งชาวอินเดียน พม่า เงี้ยว ต้องชู้ ชาวลำปาง ลำพูน แม่ฮ่องสอน

ขลุ่ย ต่างพากันไปทำบุญกับท่านวันละหลายร้อยคนทุกวัน ซึ่งเป็นผลให้ทางราชการสงสัยว่าท่านจะเป็นผีบุญอย่างที่เคยเกิดขึ้นในภาคอีสาน จึงคอยให้คนสอดส่องดูพฤติกรรมของท่านตลอดเวลา แต่ไม่พบอะไร เพราะท่านปฏิบัติตนตามปกติ

ในวันที่ ๑๘ พฤษภาคม พ.ศ. ๒๔๖๒ อุปราชมณฑลพายัพ ได้มีคำสั่งให้หลวงประสานคดีชนควบคุมครุบาศรีวิชัยไปกรุงเทพฯ เพื่อให้คณะสงฆ์สอบสวน ท่านต้องถูกขอกกล่าวหาทั้งสิ้นรวม ๘ ข้อหา และถูกเจ้าคณะแขวงลงโทษให้ขับออกจากลำพูนภายใน ๑๕ วัน

ครุบาศรีวิชัยต้องถูกขอกกล่าวหาต่าง ๆ อีกมากมาย จนกระทั่งในปี พ.ศ. ๒๔๖๓ พระครูเจ้าคณะเมืองและสมุหเทศาภิบาลมณฑลพายัพ ได้จัดการส่งตัวท่านไปให้สมเด็จพระมหาสมณเจ้าพระสังฆราชที่กรุงเทพฯ ประชาชนก็ยังคงมีความศรัทธาในตัวท่านไม่เสื่อมคลาย จัดเสปียงเครื่องไทยทานมามอบแด่ท่านไว้ระหว่างเดินทาง แต่ท่านก็แจกจ่ายทรัพย์สินของเหล่านั้นให้แก่คนอนาถายากจนไปจนหมด

เมื่อครุบาศรีวิชัยเดินทางถึงกรุงเทพฯ ก็ได้รับการชำระคดีจากพระมหาเถรเจ้า ซึ่งปรากฏผลออกมาว่าครุบาศรีวิชัยไม่มีความผิด และเจ้าคณะก็ลงโทษเกินเหตุ สมเด็จพระมหาสมณเจ้าพระสังฆราชจึงทรงออกค่าใช้จ่ายส่วนพระองค์ให้ครุบาศรีวิชัยได้เดินทางกลับลำพูน

ครุบาศรีวิชัยกลับถึงลำพูน เจ้าคณะสงฆ์ลำพูนมีคำสั่งไม่ให้พระศรีวิชัยเข้ารับไทยทานในลำพูน ครั้นท่านเดินทางถึงจังหวัดพวกข้าราชการก็พากันสงสัยว่าท่านจะเป็นกบฏ จึงจับตัวท่านไป

ซึ่งไว้ที่วัดหลวงลำพูน พระมหานายกเห็นว่าครูบาศรีวิชัยไม่มีความผิด จึงให้ทำทัณฑ์บนไว้

ต่อมาครูบาศรีวิชัยได้ไปพักอยู่ที่วัดเกตการาม จังหวัดเชียงใหม่ ท่านได้จัดแต่งเครื่องไทยทานอันประกอบด้วยบาตรและจีวรเพื่อนำไปถวายแต่พระครูเจ้าคณะเมืองและพระครูเจ้าคณะรองจังหวัดเชียงใหม่ เป็นการแสดงให้เห็นว่าท่านไม่ได้คิดอาฆาตพยาบาท กรณีที่ถูกส่งตัวไปชำระคดีความที่กรุงเทพฯ

หลังจากที่ครูบาศรีวิชัยออกจากวัดเกตการามก็ไปพำนักอยู่ที่วัดเชียงยืน จังหวัดลำพูน ท่านระลึกถึงพระเดชพระคุณของสมเด็จพระมหาสมณเจ้าพระสังฆราช จึงจัดหาเครื่องไทยทานกลับลงไปยังกรุงเทพฯ เพื่อถวาย รวมไปถึงท่านเจ้าคุณผู้ใหญ่ท่านพระครูทั้งหลายที่ท่านได้เคยไปสักการะแล้ว

จากนั้นจึงเดินทางกลับมาอยู่ที่วัดเดิมคือวัดเชียงยืน และบูรณะวัดแห่งนี้จากวัดที่รกร้าง จนมีเสนาสนะขึ้นมามากขึ้น

ทุกครั้งที่ครูบาศรีวิชัยบูรณะก่อสร้างศาสนสถานจะมีผู้ศรัทธามากมายมาร่วมทำบุญ ด้วยเชื่อว่าหากได้ทำบุญร่วมกับครูบาศรีวิชัยแล้วจะได้บุญและมีอานิสงส์มาก

ศาสนสถาน ตลอดจนสิ่งก่อสร้างต่างๆ เกี่ยวกับพระพุทธศาสนา ที่ครูบาศรีวิชัยเป็นแม่ข่ายในการสร้างบูรณะมีอยู่มากมาย อาทิ

๑. วิหารพระอัฐารส จังหวัดลำพูน

๒. วิหารพระพุทธ จังหวัดลำพูน

๓. วิหารพระเจ้าละโว้ จังหวัดลำพูน
๔. วิหารพระเจ้าทันใจ จังหวัดลำพูน
๕. วิหารพระมหากัจจายน์ จังหวัดลำพูน
๖. โรงกฐิครุบาคันระ
๗. วิหารทุ่งเอียง จังหวัดพะเยา
๘. วิหารพระแก้วลำปาง และวิหารพระแก้วดอนเต้า
จังหวัดลำปาง
๙. แทนแก้ววัดลำปางหลวง จังหวัดลำปาง
๑๐. พระธาตุช่อแฮ จังหวัดแพร่
๑๑. พระธาตุทุ่งต้อม จังหวัดเชียงใหม่
๑๒. วิหารวัดพระนอนขอนม่วง จังหวัดเชียงใหม่
๑๓. ถนนขึ้นดอยสุเทพ จังหวัดเชียงใหม่
๑๔. วัดพระสิงห์ จังหวัดเชียงใหม่

นอกจากนี้ยังมีสิ่งก่อสร้างอื่นๆ อีกประมาณกว่า ๓๐ รายการ ชีวิตบั้นปลายของครูบาศรีวิชัย ท่านต้องการความสงบ แต่ก็ไม่สามารถขัดศรัทธาประชาชนได้ ท่านจึงต้องดำเนินการสร้างสะพานถาวรขึ้นระหว่างตำบลริมปิง อำเภอเมือง จังหวัดลำพูน กับตำบลหนองตอง อำเภอสันป่าตอง จังหวัดเชียงใหม่ เพื่อการคมนาคมจะได้สะดวกยิ่งขึ้น ระหว่างการดำเนินการท่านอาพาธด้วยโรคริดสีดวงทวารและวัณโรค อาการป่วยทรุดลงตลอดเวลา จนในที่สุดท่านก็ได้กลับไปรักษาตัวที่บ้านปางบ้านเกิดของท่าน

ครูบาศรีวิชัยมรณภาพในวันที่ ๒๐ กุมภาพันธ์ พ.ศ. ๒๔๘๑ เวลา ๐ นาฬิกา ๕ นาที ๓๐ วินาที รวมสิริอายุได้ ๖๐ ปี ศพของท่านได้รับการบรรจุไว้ในโลงประจำที่วัดบ้านปาง ต่อมาทางเจ้าคณะจังหวัดลำพูนและเจ้านายชั้นผู้ใหญ่ได้นำศพของท่านไปไว้ที่วัดจามเทวี อำเภอเมืองลำพูน จัดพิธีบำเพ็ญกุศลที่ยิ่งใหญ่ในกาลต่อมา

ชื่อบ้านนามเมืองลี

เกี่ยวกับความเป็นมาของการตั้งชื่อ “เมืองลี” นั้น มีข้อสันนิษฐาน ๓ ประการด้วยกัน คือ

๑. จากการเล่าสืบต่อกันมาว่า เมืองลำพูนหรือหริภุญชัยนั้น ในสมัยโบราณได้ถูกพม่ารุกรานเสมอ จนเจ้าผู้ครองนครไม่สามารถต้านทานเข้าศึกไว้ได้ จึงอพยพราษฎรไปทางทิศใต้ และตั้งเมืองใหม่ในบริเวณตำบลลีในปัจจุบัน โดยตั้งชื่อเมืองว่า “ลี” หมายความว่า การลี้ภัยจากข้าศึกนั่นเอง

๒. มีหมู่บ้านหนึ่งชื่อ “บ้านลี” ตั้งอยู่บนฝั่งแม่น้ำลี้ ที่ว่าการอำเภอลีแต่เดิมก็ตั้งอยู่ในเขตหมู่บ้านแห่งนี้ สันนิษฐานว่าเมื่อสร้างที่ว่าการอำเภอลีขึ้นแล้วก็อาจใช้ชื่อหมู่บ้านเป็นชื่ออำเภอด้วยก็ได้ แต่อย่างไรก็ตาม ต้องมีการสืบค้นต่อไปอีกว่าหมู่บ้านลี้มีที่มาของชื่ออย่างไร

๓. จากตำนาน แต่ไม่มีการพิสูจน์ให้เห็นแน่ชัดนัก เล่าว่า เจ้าเมืองลีคนแรกมีชื่อว่าพระยาลี น่าจะเป็นที่มาของเมืองลีและ อำเภอลี ก็อาจเป็นไปได้เช่นกัน

จากข้อสันนิษฐานทั้งหมดดูเหมือนข้อสันนิษฐานที่ ๑ จะ น่าเชื่อถือและน่าสนับสนุนที่สุด โดยมีพื้นฐานทางคำศัพท์ไทยเป็น หลักฐานที่ค่อนข้างจะเห็นเด่นชัด

บรรณานุกรม

เกษตรอำเภอลี, สำนักงาน. สำนักงานข้อมูลการเกษตรอำเภอลี.

ลำพูน, ๒๕๔๒.

คณะกรรมการสืบสานตำนานเมืองลี. เมืองลี. ลำพูน : อนุรักษ์-
การพิมพ์, ๒๕๔๐.

บรรยายสรุป. ลำพูน, ๒๕๔๒.

มหาดไทย, กระทรวง. ประวัติมหาดไทยส่วนภูมิภาค. ลำพูน,
๒๕๒๙.

วิไลภรณ์ พานอ่อง. ท้องถิ่นของเรา ๘ จังหวัดภาคเหนือตอนบน.

(ดินแดนล้านนา) เล่ม ๓ ลำพูน-ลำปาง. กรุงเทพมหานคร :
ไทยวัฒนาพานิช, ๒๕๓๓.

อุทยานแห่งชาติแม่ปิง, สำนักงาน. สำนักงานอุทยานแห่งชาติ
แม่ปิง. ลำพูน, ๒๕๔๒.

คณะผู้จัดทำ

ที่ปรึกษา

อธิบดีกรมวิชาการ (นายประพัฒน์พงศ์ เสนาฤทธิ์)
รองอธิบดีกรมวิชาการ (นางอารีรัตน์ วัฒนสิน)
รองอธิบดีกรมวิชาการ (นายประสาธ สอ้านวงศ์)
ผู้อำนวยการศูนย์พัฒนาหนังสือ (นายวินัย รอดจำย)

ผู้เขียน

นายสนธิ ภูมาศ
นายสมหวัง นุวงศ์ษา

บรรณาธิการที่ปรึกษา

นางสาวพรรณงาม แยมบุญเรือง

บรรณาธิการ

นางสาวสุมนา ดีสุวรรณ

ผู้ช่วยบรรณาธิการ

นางสาวขวัญฟ้า นิยมในธรรม

ภาพประกอบ

นายสนธิ ภูมาศ
นายสมหวัง นุวงศ์ษา

ออกแบบปกและจัดทำรูปเล่ม

นายสนธิ ภูมาศ
นายสมหวัง นุวงศ์ษา
นางสาวสุมนา ดีสุวรรณ

ประสานงานพิมพ์

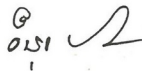
นางมาลีรัตน์ อดุลชีวะ
นางศิริลักษณ์ จันทร์วรรณท์



ประกาศกระทรวงศึกษาธิการ
เรื่อง อนุญาตให้ใช้หนังสือในโรงเรียน

ด้วยกรมวิชาการได้จัดทำหนังสืออ่านเพิ่มเติม เรื่อง แอ่วเมืองลี เพื่อใช้ประกอบการเรียนการสอนกลุ่มวิชาสังคมศึกษา ระดับมัธยมศึกษา กระทรวงศึกษาธิการพิจารณาแล้ว อนุญาตให้ใช้หนังสือในโรงเรียนได้

ประกาศ ณ วันที่ ๑๑ มิถุนายน พ.ศ. ๒๕๔๔


๐๖๓

(นายอำรุง จันทวานิช)
รองปลัดกระทรวง ปฏิบัติราชการแทน
ปลัดกระทรวงศึกษาธิการ

