

อดีตนครราชสีมา

ท  
959.332  
อ131

อภิศนคณราชสีมา

จังหวัดนครราชสีมา เป็นจังหวัดใหญ่จังหวัดหนึ่งที่มีความเจริญขึ้นอย่างรวดเร็วในภาคตะวันออกเฉียงเหนือ เป็นจังหวัดที่เปรียบเสมือน เมืองหน้าด่าน หรือประตูคนแดนที่ราบสูงอันกว้างใหญ่ไพศาลของภาคอีสาน อาณาเขต จังหวัดนครราชสีมา มีพื้นที่ประมาณ 20,493.90 ตารางกิโลเมตร ลักษณะภูมิประเทศเป็นที่ราบสูง อยู่เหนือระดับน้ำทะเลประมาณ 500-1000 เมตร มีแม่น้ำสายสำคัญไหลผ่านคือ แม่น้ำมูล อันมีต้นกำเนิดจากภูเขายอดเขาในเขตอำเภอบั๊กของชัยภูมิ อาณาเขตของจังหวัดทางทิศเหนือติดต่อกับจังหวัดชัยภูมิและขอนแก่น ทิศใต้ติดต่อกับจังหวัดปราจีนบุรี และนครนายก ทิศตะวันออกติดต่อกับจังหวัดบุรีรัมย์ และทิศตะวันตกติดต่อกับจังหวัดสระบุรี และลพบุรี จังหวัดนครราชสีมา อยู่ห่างจากกรุงเทพมหานคร ประมาณ 255 กิโลเมตร

ชื่อเรียกของจังหวัดนครราชสีมา ถ้าเรียกตามเกียรติประวัติของวีรสตรี นิยมเรียกว่า "เมืองท้าวสุรนารี" หรือเมืองย่าโม" แต่ที่เรียกกันเป็นภาษาสาม คือ "โคราช" สันนิษฐานว่ามาจากชื่อ "โคราฆปุระ" เดิมเคยเป็นเมืองโบราณที่มีวิบุลยรุ่งเรืองในอดีต เหนือฝั่งลำตะคองอันเป็นเส้นชีวิตของชาวนครราชสีมาในปัจจุบัน

ในกรณีศึกษาหลักฐานทางโบราณคดี พื้นที่ในเขตจังหวัดนครราชสีมา ของผู้เชี่ยวชาญทางโบราณคดี อาจกล่าวได้ว่า พื้นที่จังหวัดนครราชสีมาในอดีตนั้น ได้ถูกมนุษย์โบราณเลือกเป็นที่สร้างบ้านเมืองมาตั้งแต่สมัยก่อนประวัติศาสตร์ตอนปลาย ราว 3,000 ปีมาแล้ว สืบมาจนสมัยประวัติศาสตร์อันประกอบไปด้วยสมัยทวารวดี สมัยอาณาจักรเขมร เวียงจันทน์ สมัยอยุธยา และสมัยรัตนโกสินทร์ดังนี้คือ.-

สมัยก่อนประวัติศาสตร์ตอนปลาย (3,000 - 1,500 ปีมาแล้ว)

ในสมัยนี้ บริเวณจังหวัดนครราชสีมา ปรากฏหลักฐานของเมืองโบราณที่มีคูน้ำ คันดินล้อมรอบตั้งแต่หนึ่งถึงห้าชั้น นิยมเรียกอีกทั้งยังพบแหล่งโบราณคดีที่เป็นเนินดินจำนวนมาก กระจายอยู่ทั่วไปในเขตอำเภอต่างๆ ตามบริเวณลุ่มน้ำสาขาของแม่น้ำมูล ชุมชนเหล่านี้ส่วนใหญ่เจริญรุ่งเรืองก่อนที่จะรู้จักประดิษฐ์ตัวอักษรขึ้นใช้มีอายุเก่าแก่ตั้งแต่ 3,000 ปีลงมา จนถึง 1,500 ปีมาแล้ว นักโบราณคดีเรียกชุมชนเหล่านี้ว่าชุมชนสมัยก่อนประวัติศาสตร์ ส่วนชุมชนที่รับอารยธรรมทวารวดี และเขมร เป็นชุมชนสมัยก่อนประวัติศาสตร์แล้ว เพราะพบหลักฐานการใช้ตัวอักษรแล้วนั่นเอง

ตัวอย่างแหล่งโบราณคดีสมัยก่อนประวัติศาสตร์ ที่เก่าแก่ที่สุดและมีชื่อเสียงของจังหวัดนครราชสีมาคือบ้านปราสาท อำเภอโนนสูง มีอายุตั้งแต่ 3,000 ปีมาแล้ว ปรากฏหลักฐานการพัฒนากการตั้งแท่นศิลาจารึกสุยุคเหล็ก และเข้าสู่สมัยประวัติศาสตร์ซึ่ง ทวารวดี เขมร และลพบุรี เป็นอารยธรรมถึงปัจจุบัน สมัยก่อนประวัติศาสตร์ที่เกี่ยวข้องกับย่าโมเมื่อครั้งถูกเจ้าอนุวงศ์กวาดต้อนชาวเมืองโคราชเมื่อ พ.ศ.2369 ไปเมืองเวียงจันทน์ มีการพักแรมที่บ้านปราสาทนี้ด้วย

กลุ่มของมนุษย์แรกที่เข้ามาตั้งรกรากที่บ้านปราสาทเมื่อ 3,000 ปีมาแล้ว เป็นเกษตรกรปลูกข้าว และเลี้ยงสัตว์ไว้ใช้งานและบริโภคอาหารแล้วรู้จักผลิตภาชนะดินเผารูปทรงต่างๆ ที่สวยงาม

กลุ่มชนกลุ่มนี้ได้อยู่อาศัยตอๆ กันมา มีการติดต่อแลกเปลี่ยนสิ่งของกับกลุ่มชนอื่น ทั้งในระยะใกล้ และระยะไกล รวมทั้งชุมชนชายฝั่งทะเล มีประเพณีการฝังศพที่มีระเบียบแบบแผนสืบทอดกันมาหลายชั่วอายุ จนกระทั่งพุทธศาสนาเข้ามาอิทธิพลประเพณีการฝังศพก็เปลี่ยนมาเป็นการเผาศพแทน

แหล่งโบราณคดีที่เหมือนกับบ้านปราสาท ที่มีการอยู่อาศัยตั้งแต่สมัยก่อนประวัติศาสตร์จนถึง ปัจจุบันในจังหวัดนครราชสีมา มีเป็นจำนวนมากที่สำคัญๆ เช่น แหล่งโบราณคดีบ้านส่วย อำเภอพิมาย เมื่อ ประมาณกว่า 2,000 ปีมาแล้ว

ร่องรอยของมนุษย์ในสมัยประวัติศาสตร์ ไม่เพียงแต่ปรากฏในรูปแบบของเนินดิน หรือแหล่งที่มีคูน้ำ คันดินล้อมรอบเท่านั้น ที่อำเภอสีคิ้ว บ้านเข็สสวัสดิ์ ตำบลลาดบัวขาว ปรากฏภาพวาดบนผนังหิน ที่เขา จันทงาม เขียนด้วยสีแดงเป็นภาพชีวิตความเป็นอยู่ของคนกลุ่มหนึ่งและภาพสัตว์ต่างๆ ประมาณว่าภาพเขียน นี้มีอายุระหว่าง 1,000- 3,000 ปีมาแล้ว

สมัยประวัติศาสตร์

ช่วงเวลาสมัยประวัติศาสตร์หมายถึงช่วงเวลาที่มีมนุษย์รู้จักการใช้ตัวหนังสือแล้ว ในประเทศไทย นับเวลาตั้งแต่ 1,500 ปี เป็นต้นมา สำหรับบริเวณจังหวัดนครราชสีมา มีบ้านเมืองสมัยโบราณในช่วงนี้ด้วยกัน 4 สมัยคือ สมัยทวารวดี สมัยอาณาจักรเขมรเรืองอำนาจ สมัยอยุธยา และสมัยรัตนโกสินทร์

สมัยทวารวดี

วัฒนธรรมทวารวดีเป็นวัฒนธรรมแรกเมื่อก้าวเข้าสู่ยุคประวัติศาสตร์ โดยเป็นวัฒนธรรมใน ศาสนาพุทธที่เจริญขึ้นในภาคกลางของประเทศ เมื่อราว 1,500 ปีที่ผ่านมา ปรากฏหลักฐานของโบราณคดี เป็นซากสถูป, เจดีย์, ธรรมจักร, พระพุทธรูป, พระพิมพ์ หรือ จะเรียกกันว่าพระเครื่องและเครื่องใช้ต่างๆ จำนวนมาก

ในภาคอีสานพบร่องรอยของเมืองวัฒนธรรมทวารวดีหลายแห่ง สอดถึงการแพร่เข้ามาของ วัฒนธรรมดังกล่าว เมืองเหล่านี้คือบ้านโคกสะอาด ในเมืองพนมขากโบราณสถาน, โบราณวัตถุลักษณะ เดียวกันกับที่พบในภาคกลาง และที่อำเภอเสนาะคือ ปิยะคำ โขเจมราชินทรายนาคใหญ่ สลักภาพพุทธประวัติ หรือชาดกในดินเผา ซึ่งพบที่เมืองสีคิ้ว อำเภอสีคิ้ว จังหวัดนครราชสีมา และที่อำเภอพิมาย อำเภอพิมาย จังหวัดนครราชสีมา ไบเสมาของเมืองเสนาะ อำเภอเมือง จังหวัดกาฬสินธุ์ เป็นต้น

ในเขตจังหวัดนครราชสีมาเมืองสำคัญขนาดใหญ่และรู้จักกันมากที่สุดคือ เมืองเสมา ในเขต อำเภอสูงเนิน พบว่าอำเภอสูงเนินนี้เคยเป็นศูนย์กลางความเจริญมาก่อน การย้ายมาตั้งเมืองนครราชสีมาอยู่ เป็นทางการ เพราะนอกจากเมืองเสมา ยังมีเมืองโคราชปุระ เป็นเมืองสำคัญอยู่ใกล้เคียงกัน บริเวณกลุ่ม ปราสาทเมืองแขก, โนนกู่ เชื่อกันว่าชื่อของเมืองทั้งสองเป็นกำเนิดชื่อ นครราชสีมาในเวลาต่อมา

เมืองเสมาตั้งอยู่ทางทิศใต้ของลำตะคอง ในเขตบ้านหินตั้ง ตำบลเสมา มีลักษณะเป็นรูปวงรี ขนาดประมาณ 1,500/1,700 เมตร ลักษณะเป็นเมืองซ้อนเมือง เมืองแรกยาวประมาณ 1,100 เมตร กว้างประมาณ 600 เมตร เป็นรูปวงรีมีคันดิน 2 ชั้น และคูน้ำอยู่ตรงกลาง พบร่องรอยโบราณสถานอยู่ 6 แห่ง ทอดมาขยายเมืองออกไปทางทิศเหนือ มีคูเมืองอยู่คานนอกชั้นเดียวและมีกำแพงเมืองอยู่คานใน ภายในเมืองแรกที่พบซากโบราณสถานหลายแห่งนั้น ก่อด้วยอิฐขนาดใหญ่ ลักษณะอิฐเป็นแบบทวารวดี รวมทั้ง บางแห่งที่ก่อด้วยอิฐและหินทราย ซึ่งคงเป็นปราสาทแบบเขมร นอกจากนั้นยังพบพระพุทธรูปหินทรายปางต่างๆ ทำด้วยฝีมืออันงดงาม ใบเสมา, พระพิมพ์, คินเผา, ศิลาจารึก ฯลฯ จำนวนมาก มีโบราณวัตถุสำคัญที่รู้จักกันดี ได้แก่ ชกรรมจักรและพระพุทธรูปปางปรีนิพพานที่วัดชกรรมจักร เสมาราม ใกล้กับเมืองเสมา ซึ่งมีความยาว โดยประมาณถึง 13.70 เมตร จัดเป็นพระพุทธรูปทวารวดีที่ใหญ่ที่สุดในปัจจุบันพบว่าเดิมบริเวณวัดแห่งนี้เป็น ศาสนสถานสำคัญสมัยทวารวดี จากการขุดแต่งของกรมศิลปากร ไม่พบหลักฐานของหลังคาครอบพระนอน แต่ มีอาคารอยู่บริเวณปลายพระบาทขององค์พระ และยังได้พบพระพุทธรูปขนาดเล็ก, พระโพธิสัตว์สลับประจำองค์ ทำจากสำริด ฯลฯ บริเวณพระบาทของพระองค์อีกหลายองค์

เมืองโคราชปุระ ซึ่งเป็นเมืองสำคัญอีกเมืองหนึ่ง ตั้งอยู่ห่างจากฝั่งเหนือของลำตะคอง ใน ตำบลโคราชห่างจากเมืองเสมาทางทิศตะวันออกประมาณ 6 กิโลเมตร ภายในเมืองมีกลุ่มปราสาทเมืองแขก ซึ่งแสดงถึงการเข้ามาของอารยธรรมเขมรโบราณ นอกจากนั้นยังพบศิลาจารึก และแท่นหินสลักภาพพระศิวะ และนางอุมา แสดงถึงวิถีชีวิตของชนชาติขอมหรือเขมร เป็นเทพสูงสุด

ความเจริญของวัฒนธรรมแบบทวารวดีและร่องรอยอารยธรรมเขมรบริเวณเมืองโบราณอำเภอ สูงเนิน แสดงถึงการรับวัฒนธรรมทางศาสนาทั้งพุทธและฮินดูผสมผสานกัน สอดคล้องกับข้อความในจารึก ระบุว่าอยู่นอกค่านาของอาณาจักรเขมร และเป็นไปใ้ว่าดินแดนบางส่วนของเมืองอยู่ในเขตอำเภอสูงเนิน หรือ บริเวณใกล้เคียง

ในขณะที่วัฒนธรรมทวารวดีค่อยเลือนหายไปจากเมืองโคราช วัฒนธรรมเขมรก็ยังคงอยู่และแพร่ เข้ามามากขึ้น ในเวลาต่อมาจึงปรากฏปราสาทหินต่างๆ เกิดขึ้นในพื้นที่ของเมืองโคราชอีกหลายแห่ง

.....

สมัยอาณาจักรเขมรเรืองอำนาจ

หลักฐานยืนยันถึงอิทธิพลของอารยธรรมเขมรโบราณในเมืองโคราช ได้แก่ปราสาทหินที่พบอยู่ทั่วไปในเขตอำเภอต่างๆ และโบราณวัตถุหลายประเภท ทั้งรูปเคารพทางศาสนา เช่นศิวิงค์, รูปพระศิวะ, พระอุมา, พระโพธิสัตว์ ฯลฯ, เครื่องใช้ในกิจพิธี และชีวิตประจำวัน, ภาชนะดินเผา ฯลฯ ที่ค้นพบจำนวนมาก

จากลักษณะการก่อสร้าง และองค์ประกอบที่สำคัญ เช่น ทับหลังและลวดลายสลักของปราสาทที่พบ ทำให้ทราบว่าปราสาทหินรุ่นแรกๆ มีอายุราว 1,000-1,100 ปีที่ผ่านมาและทำขึ้นในศาสนาฮินดู แสดงถึงการแพร่เข้ามาของอารยธรรมเขมรมีขึ้นแล้วตั้งแต่เวลาดังกล่าว หลักฐาน เช่น ทับหลังของปราสาทอิฐ ห้างเค็มบริเวณปราสาทพนมวันที่ยังคงอยู่ และกลุ่มปราสาทเมืองแขกในเขตอำเภอสูงเนิน

มีหลักฐานการแพร่เข้ามาของอารยธรรมเขมรมากขึ้นในเวลาต่อมาด้วยการพบปราสาทหินเพิ่มอีกหลายแห่ง เช่นปราสาทหินพนมวัน ในเขตอำเภอเมือง ซึ่งคงเป็นศาสนสถานที่สำคัญในเวลานั้นเพราะได้พบจารึกออกนามกษัตริย์เขมรมีโครงการให้ประกอบกิจพิธีถวายแก่ปราสาท และเรียกชื่อว่า "เทวกรรม" ปราสาทหินอื่นๆ ที่สร้างขึ้นในเวลาใกล้เคียงกัน ได้แก่ ปราสาทหินพนมดงรัก อำเภอหนองบุญมาก ซึ่งขุดพบเครื่องทรงเทวรูปทำด้วยทองคำสมบุรณ์ครบทั้งชุดในคราวบูรณะ บรมราชโอรส ส. ภาณุโรจนัย ซึ่งมีลวดลายที่โคนเสาประดับผนังของปราสาทเป็นรูปสตรีแห่งกายงคงามใกล้เคียงกับปราสาทหินในกัมพูชา เป็นหลักฐานแสดงว่าครั้งหนึ่งเคยเป็นปราสาทที่สวยงามยิ่ง รวมทั้งปราสาทอื่นๆ อีกหลายแห่ง

ปราสาทที่สำคัญเหนือปราสาทใดๆ ในเขตจังหวัดนครราชสีมาได้แก่ ปราสาทหินพิมาย ซึ่งเป็นปราสาทที่ใหญ่โตและสวยงามที่สุดแห่งหนึ่ง เป็นปราสาทที่สร้างในศาสนาพุทธแบบมหายาน เมื่อราว 900 ปีที่ผ่านมา เพื่อเป็นศูนย์กลางของจักรวาลตามความเชื่อทางศาสนา ตัวปราสาทและทับหลังสลักลวดลายอันงดงาม ล้อมรอบด้วยระเบียงกลึงเป็นชั้นๆ เบื้องหลังทางเข้าปราสาทมีบันไดขึ้นสู่ยอด ซึ่งคงหมายถึงทางเชื่อมไปสู่โลกแห่งสวรรค์ ได้พบจารึกกล่าวถึงการประดิษฐานรูปเคารพสำคัญชื่อ "กมรเทงชราพิมาย" ไว้ในปราสาทแห่งนี้ ซึ่งสันนิษฐานว่าเป็นพระพุทธรูปนาคกรวดใหญ่ กายโกลน และจารึกที่ออกนามกษัตริย์และขุนนางเขมรหลายพระองค์ แสดงถึงการเป็นศาสนสถานที่สำคัญเกี่ยวของของอาณาจักรขอมหรือกษัตริย์วงศ์เขมร

.....  
.....  
..... /ปราสาทหิน.....

ปราสาทหินพิมายหันหน้าไปทางทิศใต้ ต่างไปจากปราสาทหินอื่นๆ ทั้งนี้เพื่อไว้รับกับถนนที่ตัดมาจากเมืองพระนคร ยืนยันถึงการติดต่อสัมพันธ์กับอาณาจักรกัมพูชา เชื่อกันว่ายอดของปราสาทหินพิมาย ที่มีลักษณะเป็นพุ่มกางกับปราสาทหินแบบเขมรอื่นๆ ได้ให้อิทธิพลกับปราสาทนครวัดในกัมพูชาที่สร้างขึ้นหลังจากนี้ไม่นานนัก

ในพุทธศตวรรษที่ 18 ประมาณ 800 ปีมาแล้ว ตรงกับรัชสมัยของพระเจ้าชัยวรมันที่ 7 มหาราชแห่งกัมพูชา รัชกริย์บุตรของเจ้านามภาพ ได้พบสิ่งก่อสร้างที่สันนิษฐานว่าเป็นอโรคยาศาลหรือโรงพยาบาลโบราณหลายแห่งกระจายอยู่ทั่วไปในภาคอีสาน ในเขตจังหวัดนครราชสีมา เป็นที่น่าทึ่งยิ่ง อำเภอนิคมพัฒนา ปราสาทนางรำ อำเภอประทาย, ปราสาทบ้านเมืองเก่า อำเภอสูงเนิน ฯลฯ โดยเฉพาะได้พบประติมากรรมรูปเหมือนพระองค์ในปรากฏพระพิมพ์ที่ทรงสร้างขึ้นเพิ่มเติมบริเวณปราสาทหินพิมาย สิ่งเหล่านี้ชี้ให้เห็นว่าในช่วงเวลาดังกล่าวอำนาจและอิทธิพลทางศิลปะวัฒนธรรมจากเขมรได้แผ่เข้ามาอย่างมากในภาคอีสาน โดยมีเมืองพิมายเป็นศูนย์กลางที่สำคัญของภูมิภาคแห่งนี้

หลังพุทธศตวรรษที่ 18 อาณาจักรกัมพูชาเริ่มเสื่อมอำนาจลงเป็นผลทำให้อารยธรรมเขมรที่เคยแพร่เข้ามาในประเทศไทยค่อยๆ เสื่อมหายไปด้วยเช่นกัน ประกอบกับเกิดรัฐของกลุ่มชนชาวไทยที่สำคัญ เช่น สุโขทัย, อยุธยาขึ้นในเวลาต่อมา อิทธิพลของอารยธรรมเขมรจึงหมดไป

สมัยกรุงศรีอยุธยา

การเสื่อมอำนาจลงของอาณาจักรเขมร ภายหลังจากสิ้นรัชกาลพระเจ้าชัยวรมันที่ 7 ราวปี พ.ศ. 1761 ทำให้บ้านเมืองของชาวไทยที่ตกอยู่ภายใต้อำนาจของอาณาจักรเขมรทั้งตัวเป็นอิสระขึ้น

โดยในปี พ.ศ. 1780 พ่อขุนศรีอินทราทิตย์ สถาปนาอาณาจักรสุโขทัยปกครองชุมชนชาวไทยแถบภาคเหนือตอนล่าง โดยมีศูนย์กลางอยู่ที่กรุงสุโขทัย

ปี พ.ศ. 1893 สมเด็จพระรามาธิบดีที่ 1 (อู่ทอง) ได้สถาปนาอาณาจักรอยุธยาขึ้นปกครองบ้านเมืองในแถบภาคกลางของประเทศไทยมีศูนย์กลางอยู่ที่กรุงศรีอยุธยา

กรุงศรีอยุธยา เป็นอาณาจักรที่ยิ่งใหญ่เกรียงไกรที่สุดของชาวไทย มีความเจริญรุ่งเรืองอยู่เป็นเวลานานถึง 417 ปี อาณาเขตกว้างขวางแผ่ไปทุกทิศทาง โดยเฉพาะที่ราบสูงทิศตะวันออกเฉียงเหนือ มีอาณาเขตชายแดนจรดเมืองเวียงจันทน์และอาณาจักรเขมรครอบคลุมเมืองนครราชสีมาและบ้านเมืองบางส่วนในแถบนี้ไว้

อาจเป็นเพราะเหตุที่บ้านเมืองเหล่านี้ตั้งอยู่ห่างไกลกรุงศรีอยุธยา และยังเคยตกอยู่ภายใต้อำนาจของอาณาจักรเขมรมาก่อน เมื่อกรุงศรีอยุธยาเกิดศึกสงครามกับพม่า หรือเกิดความอ่อนแอ อาณาจักรเขมรมักถือโอกาสส่งกองทัพเข้ารุกรานบ้านเมืองในแถบนี้อยู่เสมอ บางครั้งถือโอกาสรวบรวมพลจากบ้านเมืองเหล่านี้เข้าที่กรุงศรีอยุธยา เป็นเหตุให้กรุงศรีอยุธยาของส่งกองทัพเข้ามาปราบปรามโดยตลอด

ครั้นถึงแผ่นดินสมเด็จพระนารายณ์มหาราช (พ.ศ.2199-2231) ด้วยสาเหตุดังกล่าวพระองค์ทรงมีพระราชดำริ ที่จะสร้างเมืองสำคัญซึ่งอยู่ชายพระราชอาณาเขต คำนึงถึงอาณาจักร เขมร ให้เป็นเมืองที่มีป้อมปราการแข็งแรงสามารถต่อสู้ป้องกันการรุกรานของอริราชศัตรูและสามารถปกครองหัวเมืองน้อยใหญ่ในระแวกใกล้เคียงได้เป็นอย่างดี

จึงทรงให้ขุดเมืองเสมา (ตั้งอยู่ในเขตระหว่างบ้านหินตั้งและบ้านคลองขวาง ตำบลเสมา อำเภอสูงเนิน) และเมืองโคราชบุรี ซึ่งตั้งอยู่บริเวณตำบลโคราช อำเภอสูงเนิน ในปัจจุบันจึงเป็นเมืองใหญ่ที่ตั้งอยู่ชายพระราชอาณาเขตคานทิสตะวันออกเฉียงเหนือเข้าด้วยกันแล้ว โห้ย้ายไปสร้างเมืองใหม่ในบริเวณที่เป็นหัวเมืองในปัจจุบัน โดยมีนายราชชาวฝรั่งเศสเป็นผู้ออกแบบการก่อสร้างและได้พระราชทานนามเมืองว่า "เมืองนครราชสีมา" อันเป็นนามเดิมที่ดูดีขึ้นจากนามเดิม 2 เมือง เข้าด้วยกันคือเมืองเสมากับเมืองโคราชบุรี

เมืองนครราชสีมาที่สร้างขึ้นใหม่นี้เป็นเมืองที่มีป้อมปราการที่แข็งแรง มีคูน้ำและกำแพงล้อมรอบเมือง มีน้ำที่ภายในเมืองรวมทั้งสิ้นประมาณ 1,000 ไร่ โดยกำแพงก่ออิฐถือปูนประดับใบเสมาวัดแนวโดยรอบกำแพงมีความยาวประมาณ 5.218 ก.ม. ขนาดสูง 8 ศอก หนา 2 ศอก มีป้อมกำแพงเมือง 15 ป้อม ประตูเมือง 4 ประตูหัวประตูก่อด้วยศิลาแดงมีบานประตูไม้ ไม้ประตูทำเป็นรูปเรือ (ค.ท.) ไม้หลังคามุงกระเบื้อง ปัจจุบันเหลือประตูมณฑลเพียงแห่งเดียวคั้งนี้

ประคูทิศเหนือ	ชื่อ	ประตูพลแสน หรือประตูน้ำ
ประคูทิศใต้	ชื่อ	ประตูไชยณรงค์ หรือประตูผี
ประคูทิศตะวันออก	ชื่อ	ประตูพลาน
ประคูทิศตะวันตก	ชื่อ	ประตูมณฑล

แล้วทรงพระกรุณาโปรดเกล้าฯ ให้พระยายมราช (สังข์) ขุนนางคนสำคัญออกมายปกครองเมืองนครราชสีมา เป็นเจ้าเมืองคนแรก โดยเมืองนครราชสีมาในสมัยนี้เป็นเมืองที่มีอาณาเขตกว้างขวาง มีหัวเมืองน้อยใหญ่ขึ้นตรงต่อเมืองนครราชสีมาทั้งสิ้น 14 หัวเมือง ดังนี้.- เมืองรัษฎะ, เมืองบุรีรัมย์, เมืองนางรอง, เมืองนครจันทิกร, เมืองพิมาย, เมืองเขษทรสมบูรณ์, เมืองภูเขียว, เมืองชนบท, เมืองประโคนชัย, เมืองรัตนบุรี, เมืองบักทองชัย, เมืองจักรีส, เมืองพิมายไชยสงคราม และเมืองบัวเห็นจรงค์

เมืองนครราชสีมาเป็นเมืองขนาดใหญ่ มีอาณาเขตกว้างขวาง มีป้อมปราการที่แข็งแรงและเมืองขึ้นหลายครั้งด้วยกันคือ

พ.ศ.2231 พระยายมราช เจ้าเมืองนครราชสีมาคนแรก แล้เมืองไม่ขึ้นตรงต่อพระเพทราชา  
พ.ศ.2235 ทัพญญศรีอยุธยา

พ.ศ.2235 ญญ บุกกว้าง ซึ่งเป็นลาวชาวหัวเมืองตะวันออกผู้หนึ่งอ้างตัวเป็นผู้วิเศษนำพรรคพวก  
บุกเข้ายึดเมืองนครราชสีมากวาดต้อนผู้คนยกทัพลงมาหวังยึดกรุงศรีอยุธยา

พ.ศ.2310 ในคราวเสียกรุงศรีอยุธยา ครั้งที่ 2 แก้วมากรมหมื่นเทพพิพิธ พระราชโอรสในสมเด็จพระ  
พระเจ้าอยู่หัวบรมโกศ โคมาของสมุญคนเมืองนครราชสีมาและหัวเมืองน้อยใหญ่เพื่อต่อสู้กับพม่า และกอบกู้  
กรุงศรีอยุธยาที่เมืองพิมาย โดยเรียกตนเองว่า ก๊กพิมาย

สมัยกรุงธนบุรี (พ.ศ.2310-2325) สมเด็จพระเจ้ากรุงธนบุรี เสด็จกรีธาทัพเข้าปราบปราม  
ก๊กเจ้าพิมายที่ตั้งแข็งเมืองจนราบคาบ แลนั้นมาเมืองนครราชสีมาก็เป็นเมืองขึ้นตรงต่อกรุงธนบุรี ในคราวใด  
ที่สมเด็จพระเจ้ากรุงธนบุรี โปรดเกล้าฯ ให้สมเด็จพระยามหากษัตริย์ศึกและเจ้าพระยาสุรสีห์ยกกองทัพ  
ไปตีบ้านเมืองใกล้เคียง เช่น เมืองเวียงจันทร์, เมืองจำปาศักดิ์และเมืองเขมรทรงโปรดให้เมืองนครราชสีมา  
เป็นที่ชุมพลกองทัพที่ยกเข้าไปตีปราบปรามบ้านเมืองดังกล่าวตลอดรัชกาล

สมัยรัตนโกสินทร์

ภายหลังจากการสถาปนากรุงรัตนโกสินทร์ ขึ้นเป็นราชธานีที่กรุงธนบุรี เมืองนครราชสีมายังคง  
มีความสำคัญยิ่งในภาคตะวันออกเฉียงเหนือ ท่ามกลางความร่มเย็นและหัวเมืองน้อยใหญ่ที่อยู่ไกลออกไปเช่น เขมร  
พระบาทสมเด็จพระพุทธยอดฟ้าจุฬาโลก ทรงจัดการปกครองภาคตะวันออกเฉียงเหนือบริวารที่เป็นบางส่วนของ  
ประเทศลาว ออกเป็นเมืองประเทศราชประอบด้วย เวียงจันทร์, จำปาศักดิ์ และนครพนม ในครั้งนั้นมอบหมาย  
ให้เมืองนครราชสีมา เคาบคุมดูแล เมืองประเทศราชทั้ง 3 รวมทั้งให้ปกครองหัวเมืองเขมรบ้าง (แถบศรีสะเกษ,  
สุรินทร์) เมืองคอน ควบเมืองนครราชสีมาจึงมีฐานะเป็นเมืองเอก และมีผู้ครองนครยศเป็นเจ้าพระยา (แผนที่  
ภาคอีสานสมัยรัตนโกสินทร์)

ในแผ่นดินพระบาทสมเด็จพระพุทธเลิศหล้านภาลัย เกิดความเปลี่ยนแปลงขึ้นในกลุ่มเมืองประเทศราช  
เมืองจำปาศักดิ์เกิดความไม่สงบ ทางกรุงเทพฯ มีคำสั่งให้ทัพนครราชสีมาและเวียงจันทร์ยกไปปราบ ทัพ  
เวียงจันทร์ซึ่งมีเจ้าอนุวงศ์ เป็นผู้ครองนครส่งทัพราชบุตร ไปถึงก่อนและปราบปรามกบฏได้ความชอบในครั้งนี้  
ช่วยให้เจ้าอนุวงศ์ของเจ้าเวียงจันทร์ได้ครอบครองเมืองจำปาศักดิ์เพิ่มขึ้น ขยายอำนาจออกไปได้อีกมาก จนมีผล  
ทำให้ศึกกบฏต่อเมืองหลวงขึ้นในรัชกาลต่อมา

แผ่นดินพระนั่งเกล้าเจ้าอยู่หัว เจ้าอนุวงศ์บริพัตรมณฑลแห่งกรุงมณฑล เวียงจันทน์และลาว  
เวียงจันทร์ที่ถูกกวาดต้อนมายังสระบุรีก็จับคืนไม่สำเร็จ จึงคิดการกบฏต่อยกทัพมาหมายตีกรุงเทพฯ เมื่อกอง  
ทัพมาถึงนครราชสีมาได้ทำกรกวาดต้อนผู้คนทั้งกรมการเมืองและราษฎรส่วนหนึ่ง ให้คุมทัพไปยังเวียงจันทร์  
ในครั้งนั้นได้เกิดเหตุการณ์สำคัญที่ก่อให้เกิดวีรกรรมที่รู้จักกันดีคือ "ท้าวสุรนารี" ขึ้น ควบคุณหญิงโมภรรยาพระบัต  
เมืองที่ถูกกวาดต้อนไปกับกองทัพได้บูรณะนครราชสีมาคิดหาวิธีทำลายพวกกบฏดวงเวหาการ เดินทางให้  
สาธา เมื่อเดินทางมาถึงท่าบ่อทุ่งสัมฤทธิ์ แขวงเมืองพิมายได้หยุดพักแรม คุณหญิงโมจึงรวบรวมกำลังทำการต่อสู้

สังหารพวกกบฏและยึดที่มั่น ณ. ท่งสัมฤทธิ์เอาไว้ได้ เมื่อทางเวียงจันทร์รัฐขาวจึงส่งกองทัพใหม่มาปราบปราม พวกชาวนครราชสีมา แต่ไม่อาจสู้กำลังสามัคคีของชาวนครราชสีมา ที่มีคุณหญิงโมเป็นผู้นำได้ ท้องแตกพ่ายไปอีก ประกอบกับทางกรุงเทพฯ ได้ส่งกองทัพขึ้นมาปราบปราม เจ้าอนุวงศ์เห็นว่าไม่อาจยกกองทัพเข้าตีกรุงเทพฯ ได้ จึงยกทัพหนีกลับกรุงเวียงจันทร์ (เส้นทาง การเดินทาง และแสดงจุดแตกหักที่ท่งสัมฤทธิ์ได้)

ผลจากวีรกรรมท่งสัมฤทธิ์ ทำให้คุณหญิงโมได้รับพระราชทานยศเป็นท้าวสุรนารี และเมืองหลวง เห็นผลเสียจากระบบการปกครองเดิม จึงให้ยุบระบบหัวเมืองประเทศราช และจัดการปกครองใหม่เป็นระบบ หัวเมืองชั้นนอกและชั้นใน แยกเป็นเมืองใหม่ขึ้นมาอีกมาก เช่นอุบลราชธานี, หนองคาย, ร้อยเอ็ด เป็นต้น

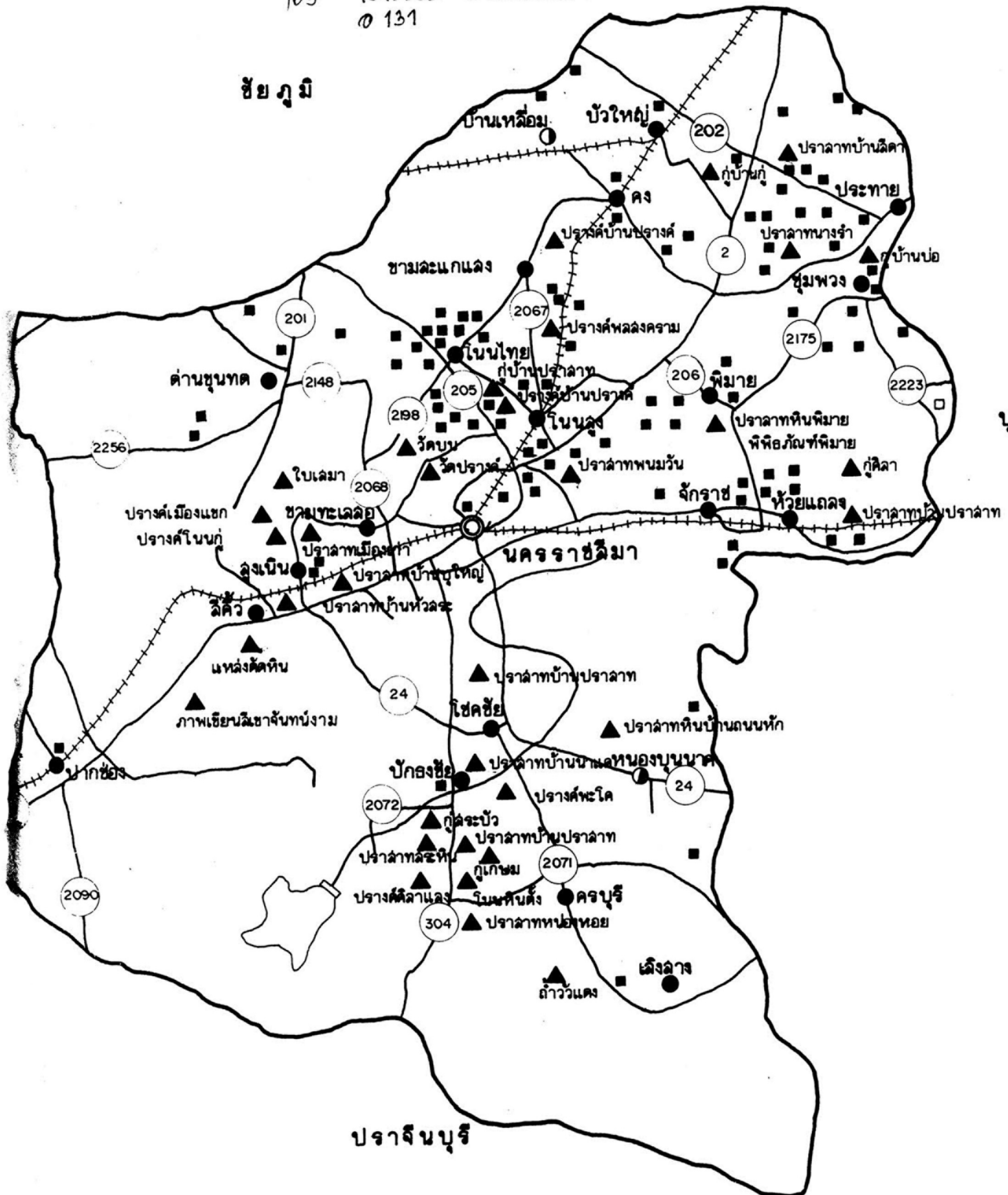
ในแผ่นดินพระบาทสมเด็จพระจอมเกล้าเจ้าอยู่หัว ฝักรค้าขายกับต่างชาติเจริญมากขึ้นมีผลทำให้เกิดการค้าสินค้าจากภูมิภาคต่างๆ ส่งไปขายยังเมืองหลวง เมืองนครราชสีมาจึงได้กลายเป็นเมืองสำคัญยิ่ง ทางเศรษฐกิจของภูมิภาค นอกเหนือไปจากเป็นเมืองสำคัญทางการปกครองด้วย เพราะมีพ่อค้าขึ้นมาตั้งรกราก หาของป่าประเภท นอแรด, งาช้าง, ไม้หอม, ไม้หอม ผลิตภัณฑ์ทางธรรมชาติส่งไปขายยังกรุงเทพฯ (เส้นทาง การค้าสำคัญภูมิภาคอีสาน)

ความเจริญทั้งทางด้านการปกครองและเศรษฐกิจ เมื่อเกิดการขยายตัวทางการค้าทำให้เมือง นครราชสีมาอยู่ในข่ายได้รับการพิจารณาให้เป็นราชธานีแห่งที่ 2 เมื่อมีนโยบายว่ากรุงจะมีราชธานีที่ห่างจาก ทะเลอีกแห่งหนึ่งในสมัยพระจอมเกล้า แต่ด้วยการอยู่ห่างไกลจากเมืองหลวงและค่อนข้างแห้งแล้ง ในที่สุด จึงเลือกเมืองลพบุรี เป็นที่สร้างพระราชวังแทน

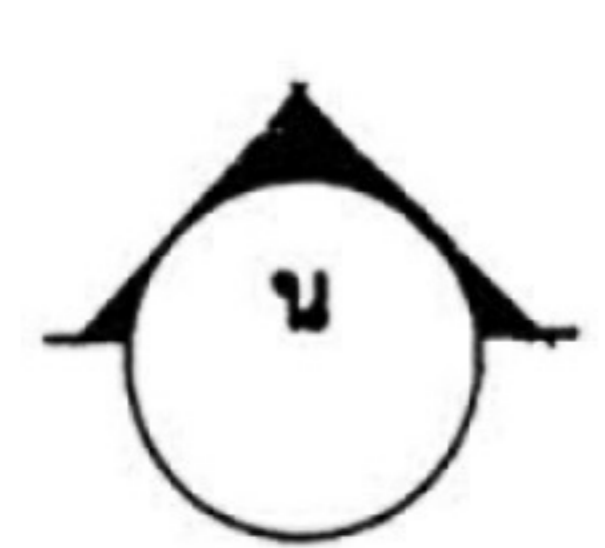
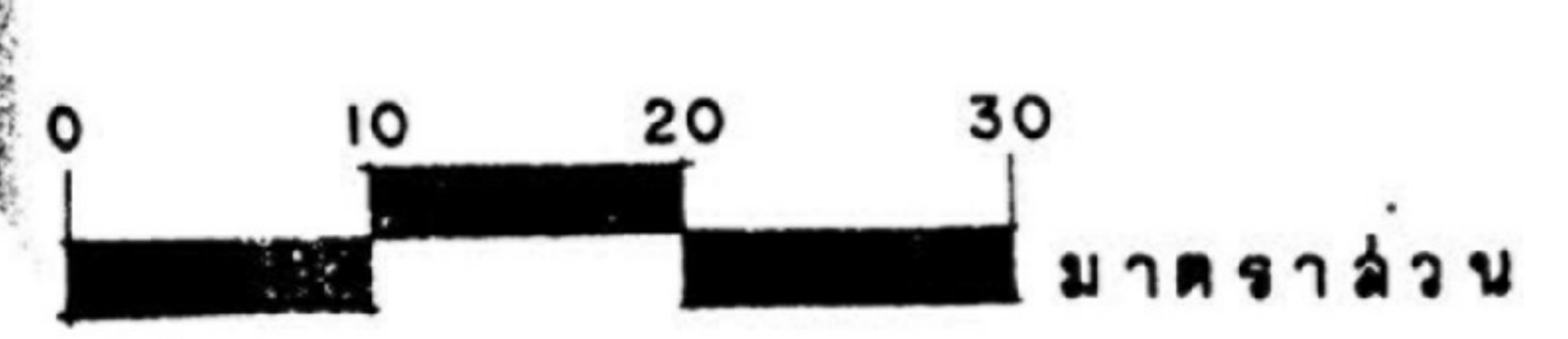
ในสมัยพระบาทสมเด็จพระจุลจอมเกล้าเจ้าอยู่หัว เกิดการปกครองระบบใหม่เป็นแบบมณฑล ใน ภาคตะวันออกเฉียงเหนือถูกแบ่งเป็น 3 มณฑลมี มณฑลลาวพวน มีเมืองหนองคายเป็นเมืองที่ว่าการ มณฑลลาวท้าว มีเมืองจำปาศักดิ์เป็นหัวเมือง, มณฑลลาวกลางมีเมืองนครราชสีมาเป็นที่ว่าการ และต่อมาเมื่อจัดระบบ เมือง ท้าวราชอาณาจักร เป็นมณฑลเทศาภิบาล ได้เปลี่ยนชื่อมณฑลใหม่ โดยมณฑลลาวท้าวเปลี่ยนชื่อเป็นมณฑลอีสานมีศูนย์กลางที่อุบลราชธานี ต่อมาแยกมณฑลร้อยเอ็ดเพิ่มออกจากมณฑลนี้อีกที่หนึ่งด้วย มณฑลลาวกลางเป็นมณฑลนครราชสีมา

พ.ศ. 2475 เปลี่ยนการปกครองเป็นระบบประชาธิปไตย เติกระบบมณฑลเทศาภิบาลจัดการปกครอง ใหม่เป็นภาค มณฑลนครราชสีมาเปลี่ยนเป็นภาคที่ 3 มีจังหวัดอยู่ในการปกครอง 6 จังหวัด คือ นครราชสีมา, ชัยภูมิ, บุรีรัมย์, ศรีสะเกษ และอุบลราชธานี

นับตั้งแต่ตั้งเมืองนครราชสีมาในแผ่นดินสมเด็จพระนารายณ์ เมืองนครราชสีมาเป็นเมืองสำคัญของ ภาคตะวันออกเฉียงเหนือมาโดยตลอด การปกครองที่เปลี่ยนไปไม่ว่าจะเป็นรูปแบบใด ไม่ได้ทำให้นครราชสีมา ลดความสำคัญลงไปเลย แม้ในปัจจุบันเมืองแห่งนี้ก็ยังคงความเป็นศูนย์กลางความเจริญของภูมิภาคและถือเป็น ประมุขภาคอีสานดังที่รู้จักกันดี



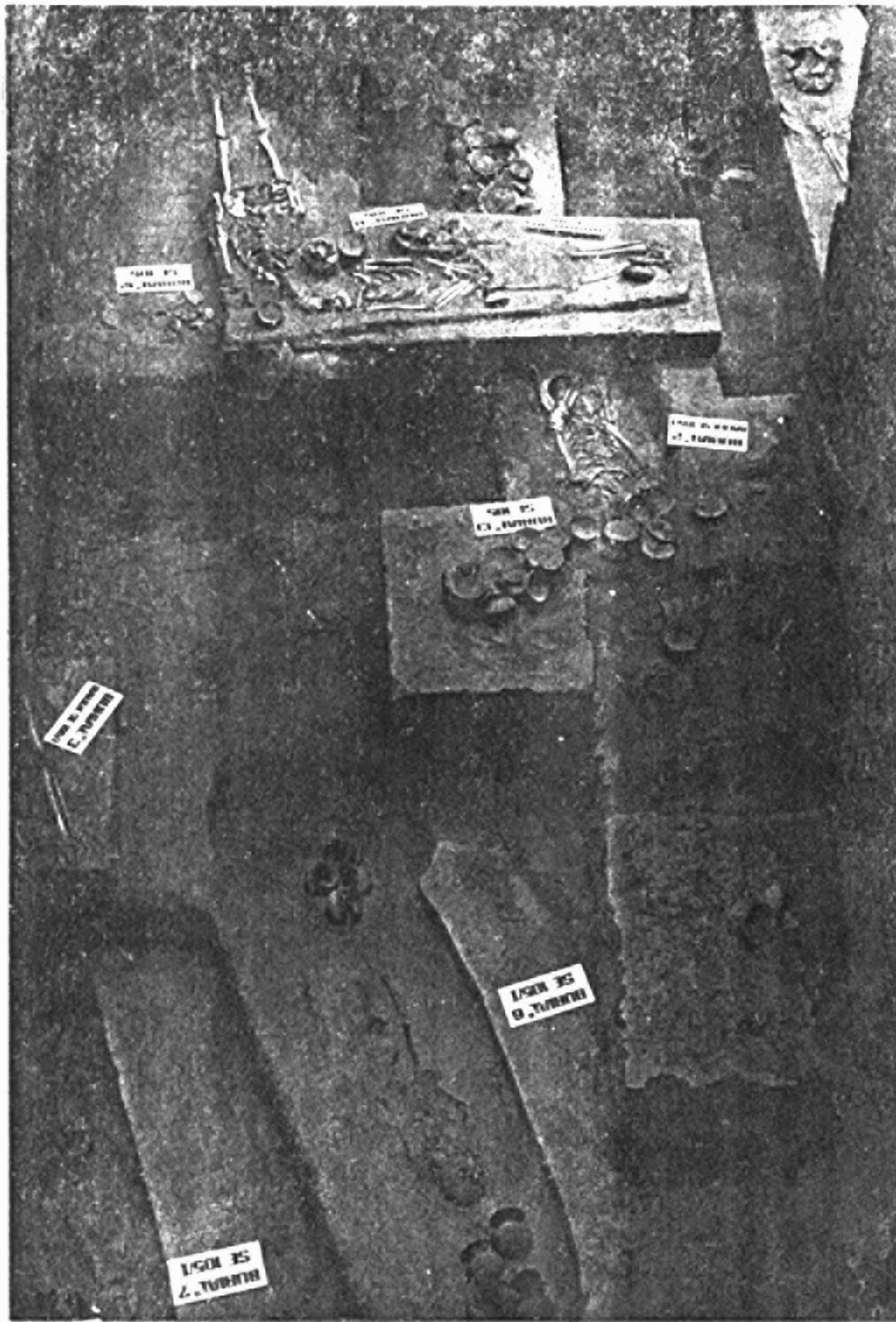
แผนที่แสดงที่ตั้งโบราณสถาน จังหวัดนครราชสีมา



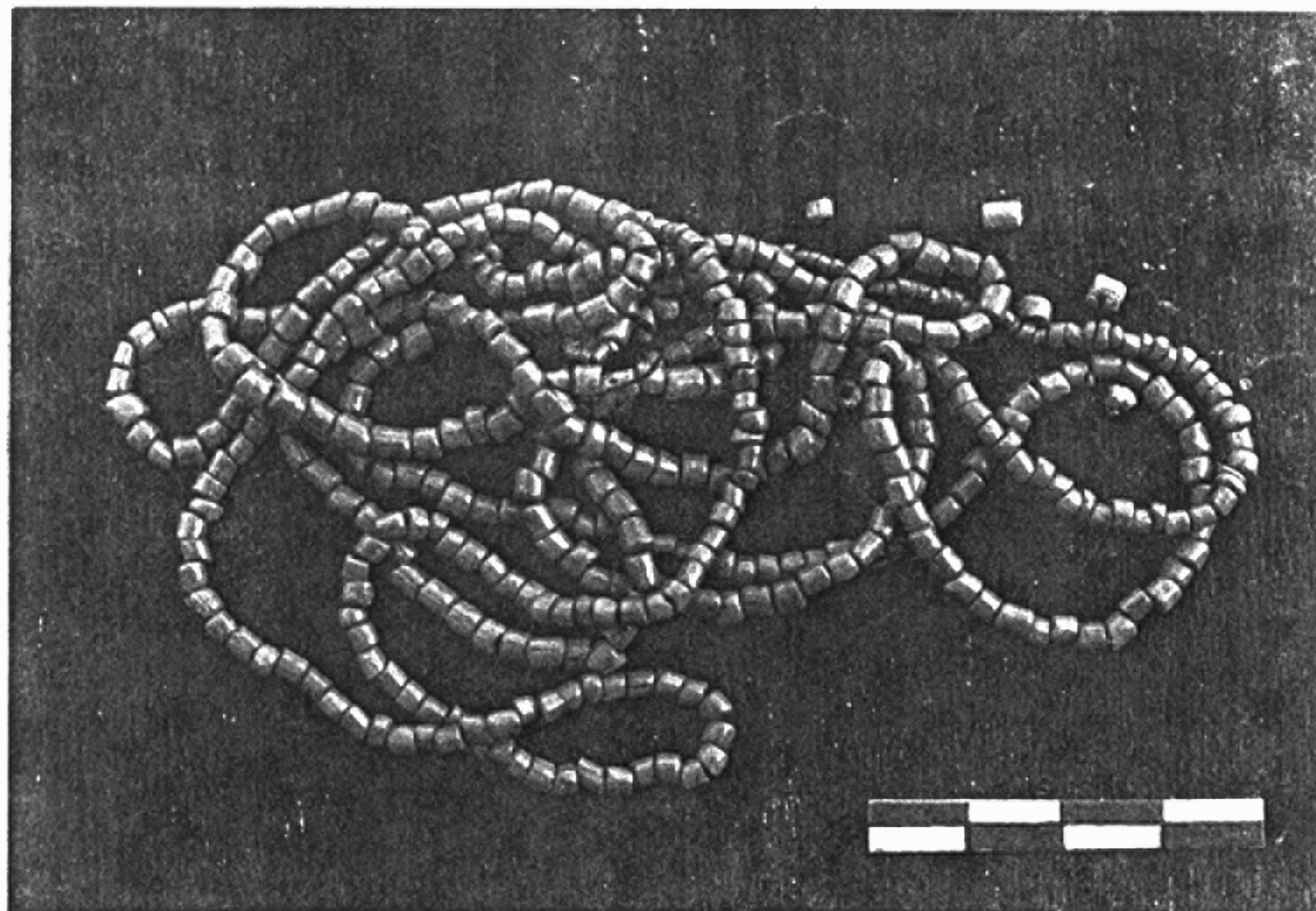
หมายเหตุ... ■ เมืองและชุมชนโบราณ

สัญลักษณ์	
◎	จังหวัด
●	อำเภอ
○	กิ่งอำเภอ
—	เขตจังหวัด
++++	ทางรถไฟ
—	ถนน
—	ลำน้ำ

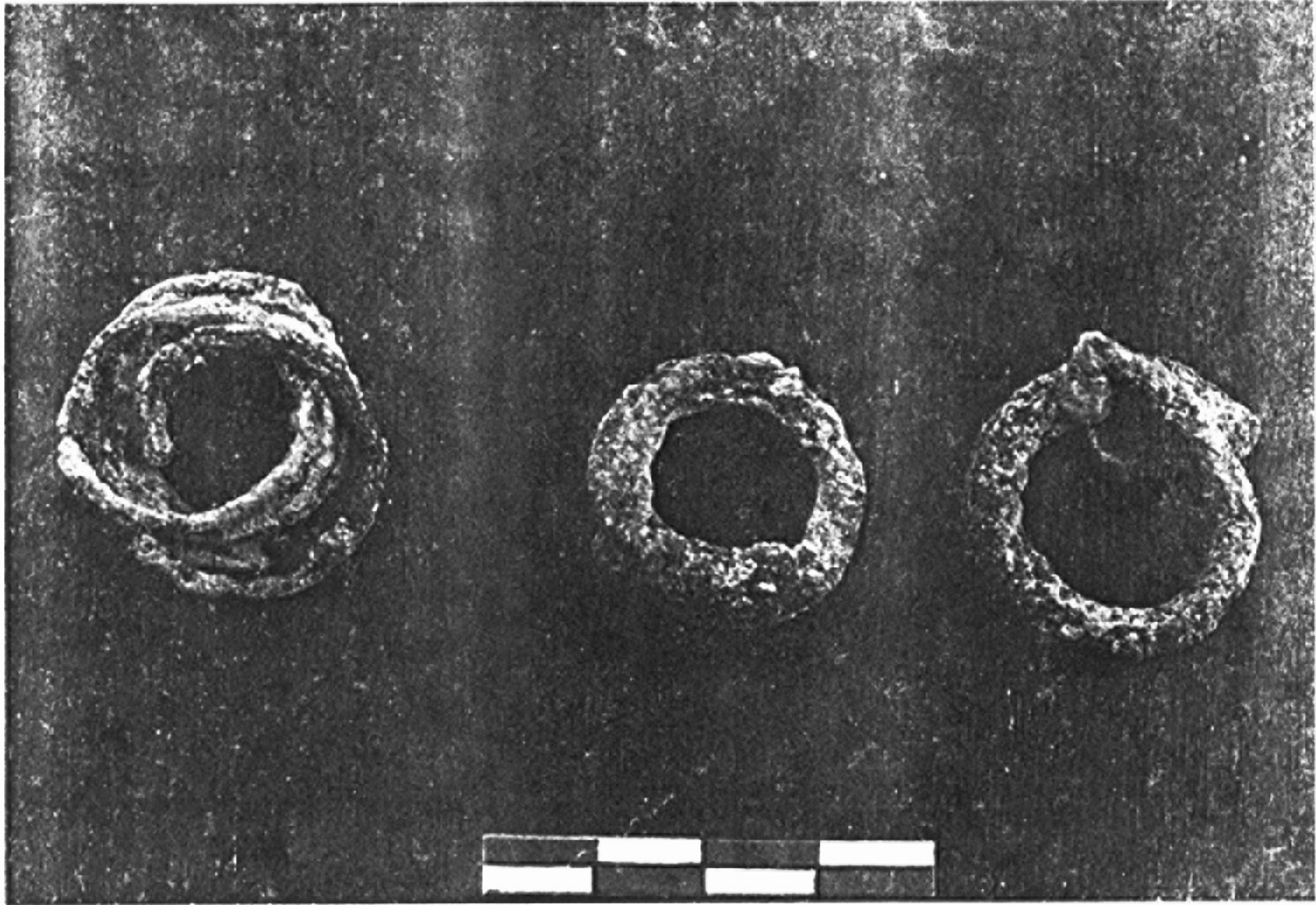
นครราชสีมา สมัยวัฒนธรรมก่อนประวัติศาสตร์



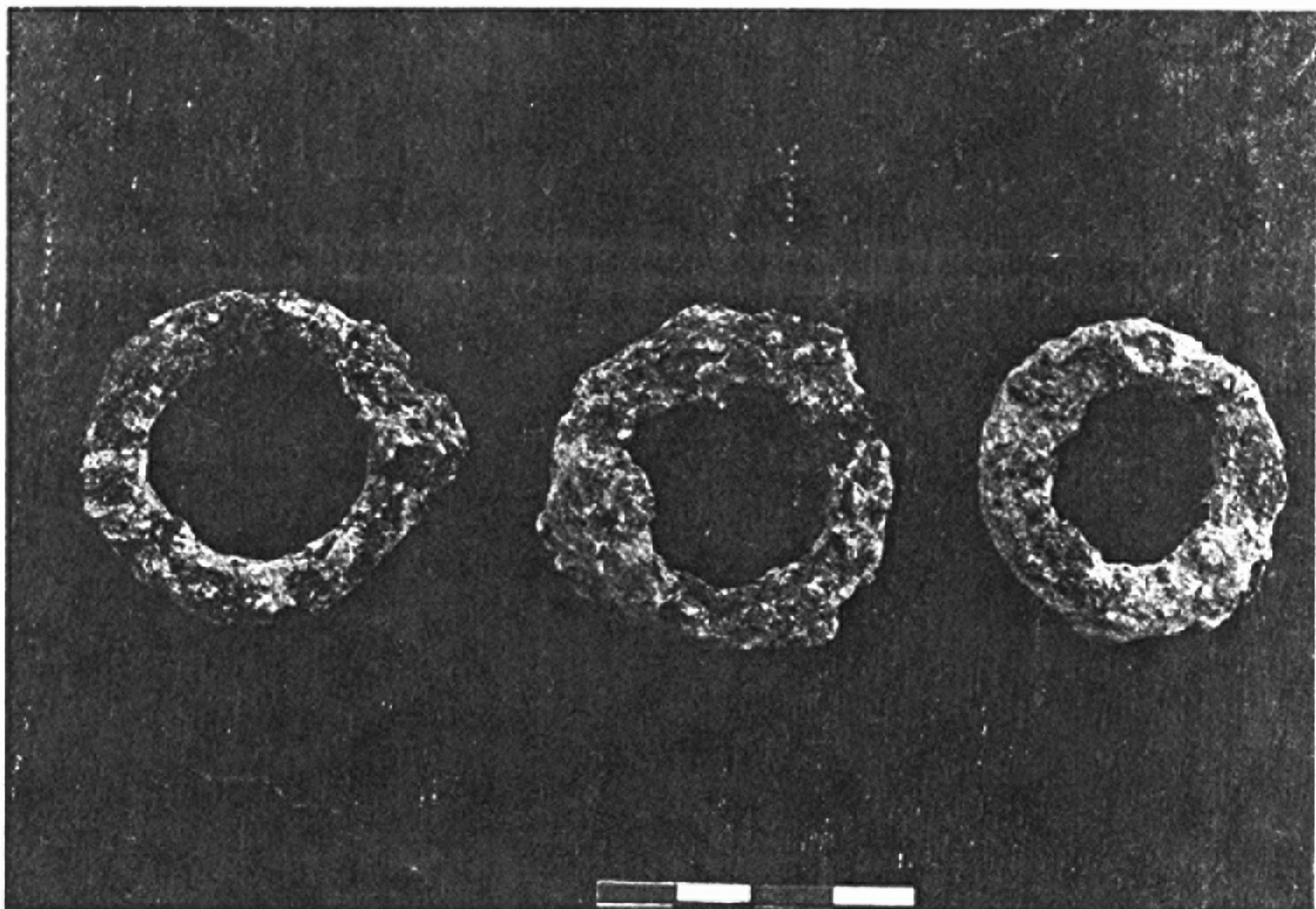
รูปที่ 1 แหล่งโบราณคดีบ้านซารปราสาท  
อ.โนนสูง จ.นครราชสีมา



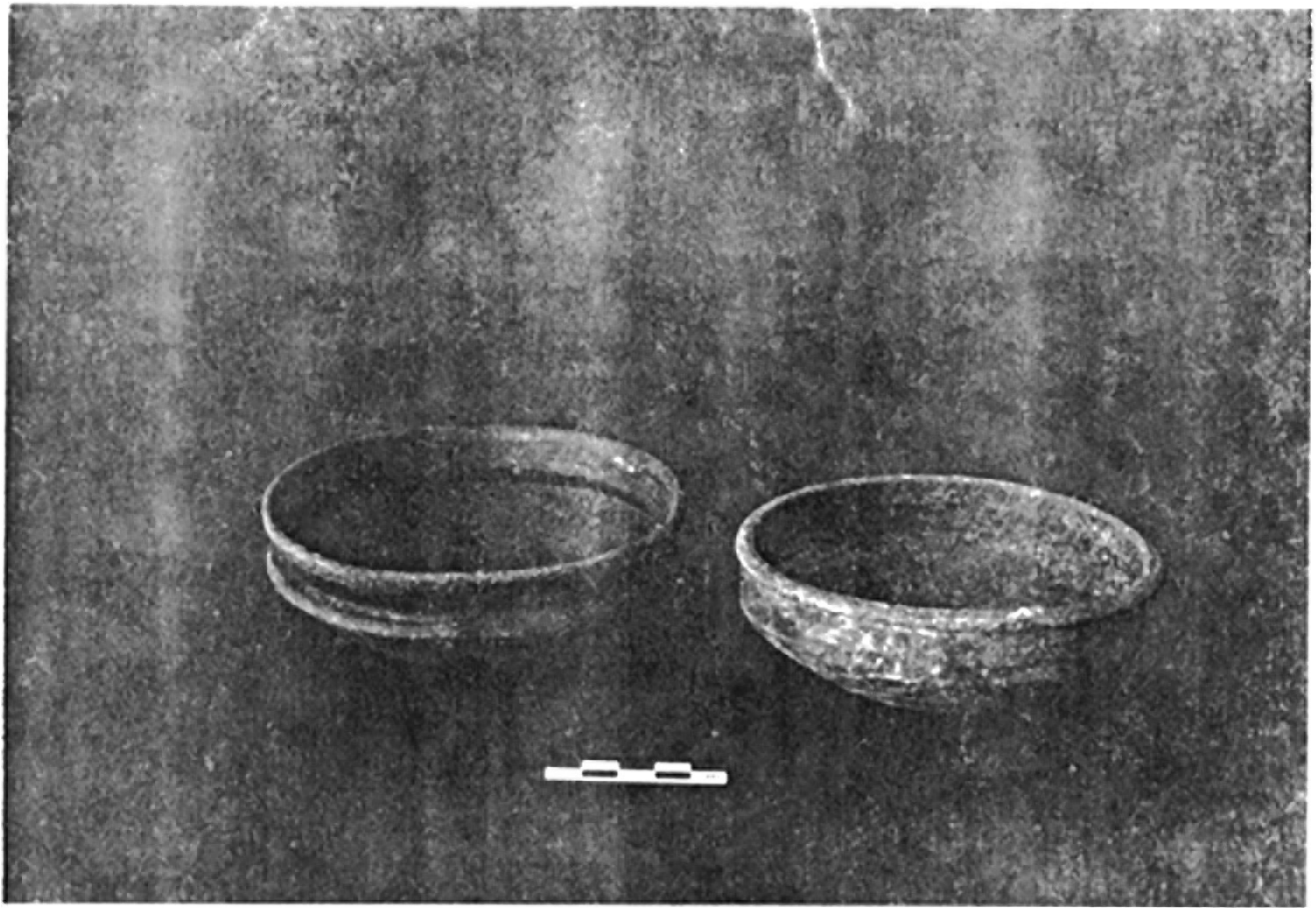
รูปที่ 2 ลูกปัด - โบราณวัตถุ จากแหล่งโบราณคดีเนินอุโลก อ.โนนสูง จ.นครราชสีมา



รูปที่ 3 ห่วงกำไลสำริด จากแหล่งโบราณคดีเนินอุโลก อ.โนนสูง จ.นครราชสีมา



รูปที่ 4 ห่วง - กำไลสำริด จากแหล่งโบราณคดีเนินอุโลก อ.โนนสูง จ.นครราชสีมา



รูปที่ 5 ภาชนะดินเผาแบบพิมพ์คำ จากแหล่งโบราณคดีเมรุพรหมทัต อ.พิมาย  
จ.นครราชสีมา

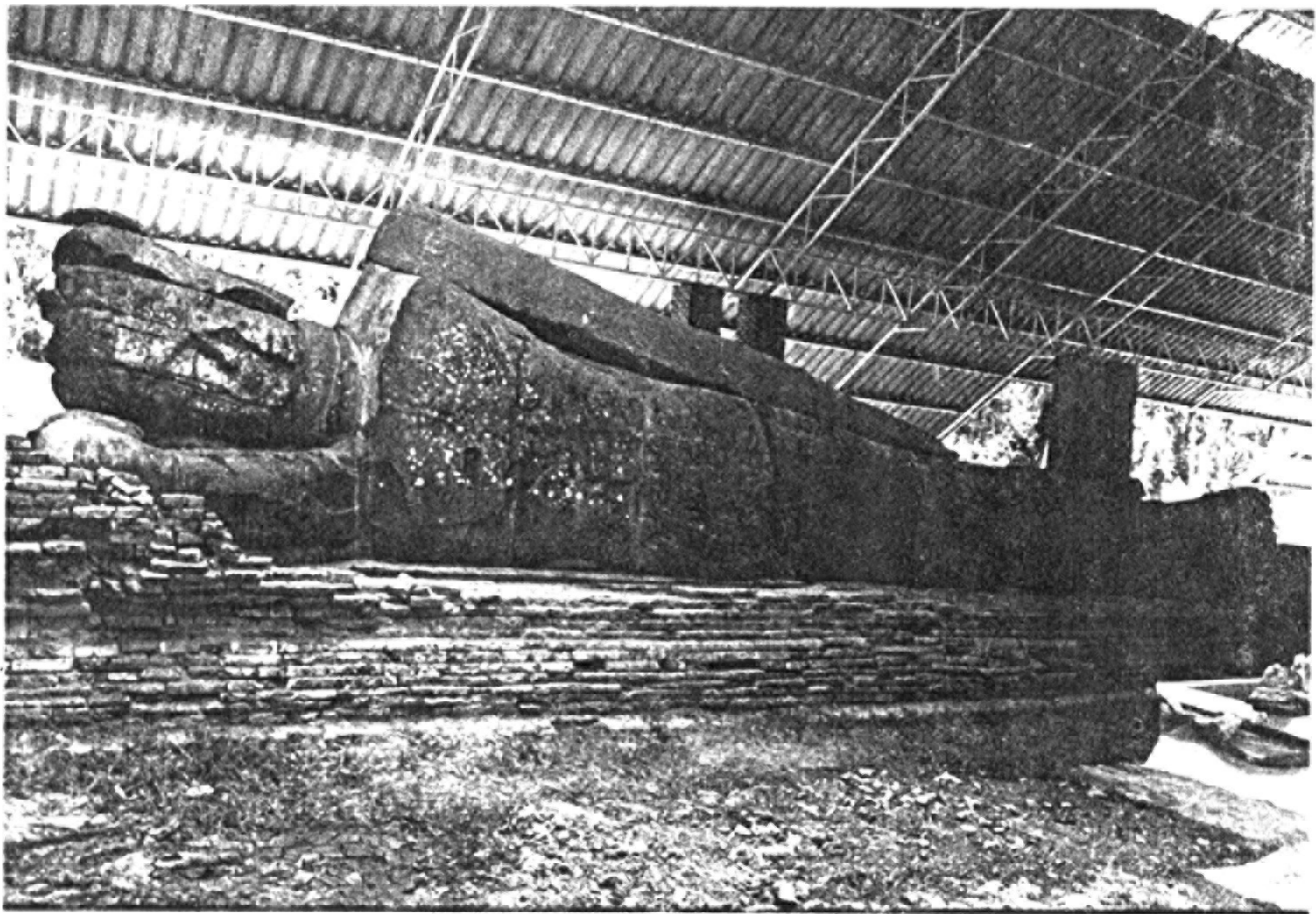


รูปที่ 6 ภาชนะดินเผา จากแหล่งโบราณคดีโนนดอกกรัก บ้านใหม่สะเดา ต.บ้านใหม่  
อ.คานชนบท จ.นครราชสีมา

นครราชสีมา สมัยวัฒนธรรมทวารวดี



รูปที่ 7 เสาธรรมจักร จากแหล่งโบราณคดีวัดธรรมจักรเสมาราม อ.สูงเนิน  
จ.นครราชสีมา



รูปที่ 8 โบราณสถานวัดธรรมจักรเสมาราม อ.สูงเนิน จ.นครราชสีมา



รูปที่ 9 พระพุทธรูปสำริด จากแหล่งโบราณคดีวัดธรรมจักรเสมาaram อ.สูงเนิน  
จ.นครราชสีมา

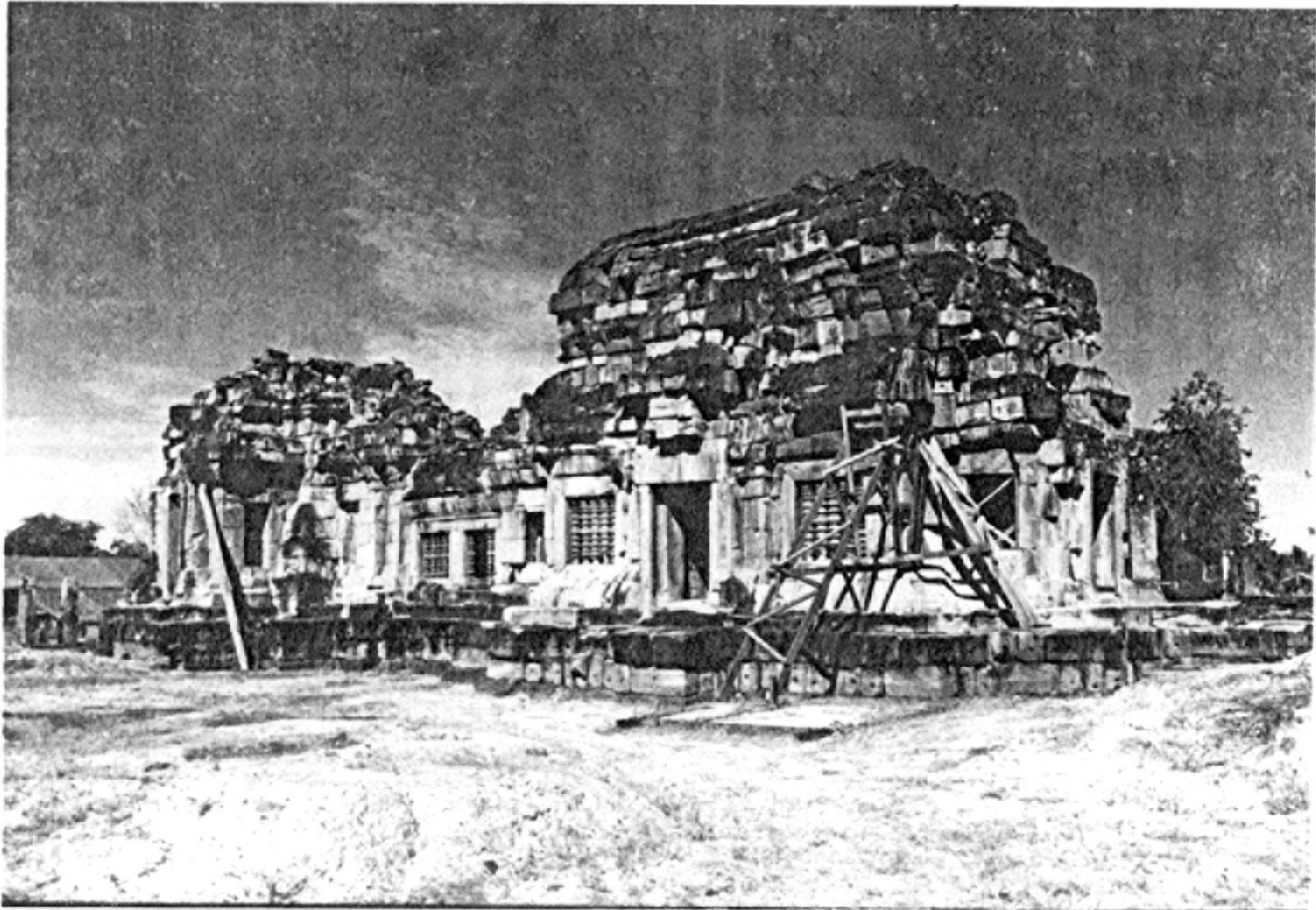


รูปที่ 10 พระพุทธรูปสำริด จากแหล่งโบราณคดีวัดธรรมจักรเสมาaram อ.สูงเนิน  
จ.นครราชสีมา

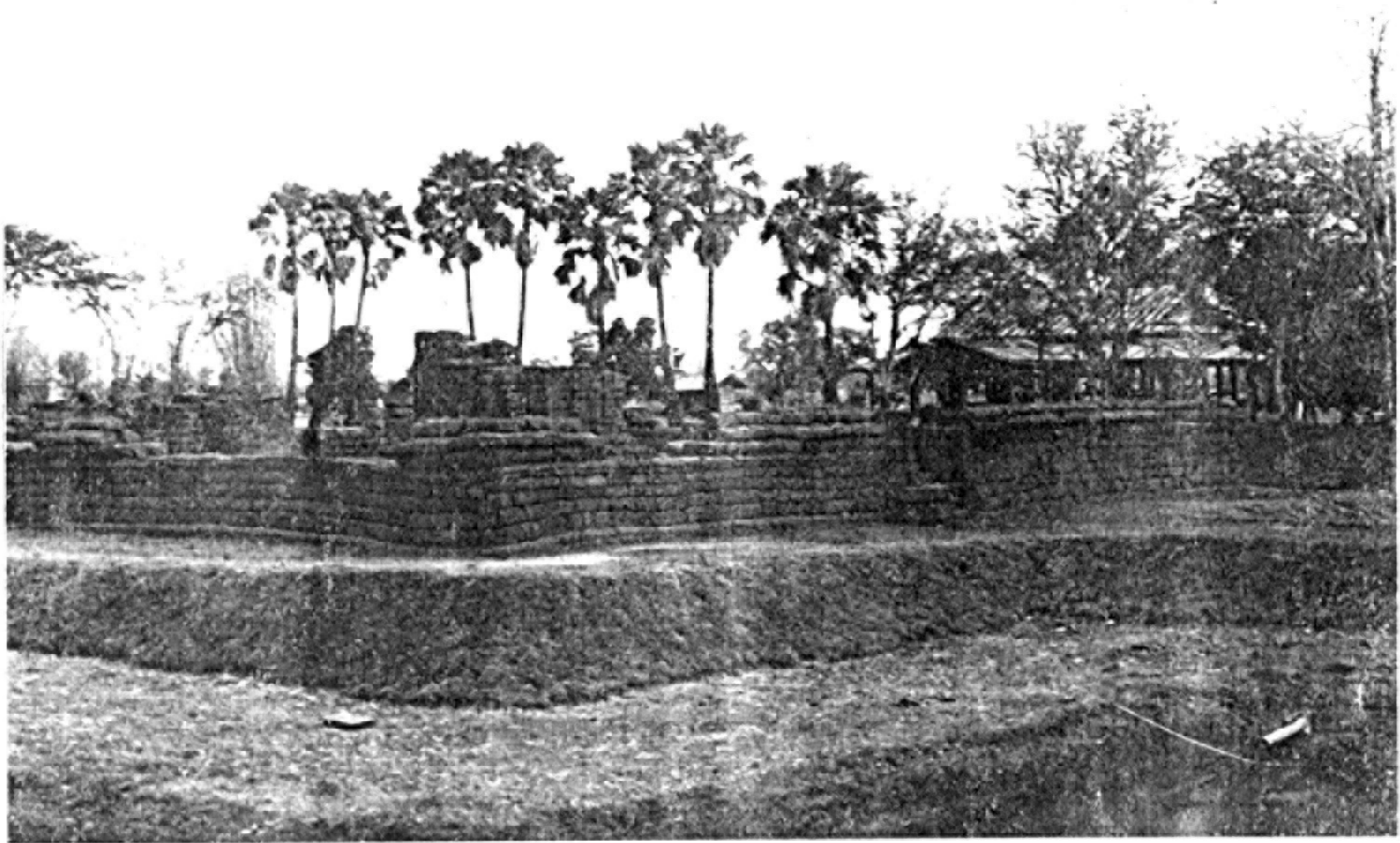
นครราชสีมา สมัยวัฒนธรรมเขมร



รูปที่ 11 ปราสาทหินพิมาย อ.พิมาย จ.นครราชสีมา



รูปที่ 12 ปราสาทหินพนมวัน อ.เมือง จ.นครราชสีมา



รูปที่ 13 ปราสาทหินบ้านถนนหัก อ.หนองบุญนาก จ.นครราชสีมา



รูปที่ 14 ปราสาทนางรำ อ.ประทาย จ.นครราชสีมา



รูปที่ 15 ปราสาทพะโค อ.โขกชัย จ.นครราชสีมา



รูปที่ 16 ลวดลายศิลาประดับที่ประตูนอก ปราสาทพะโค อ.โขกชัย จ.นครราชสีมา



รูปที่ 17 ปรากฏพะโค อ.โศภชัย จ.นครราชสีมา



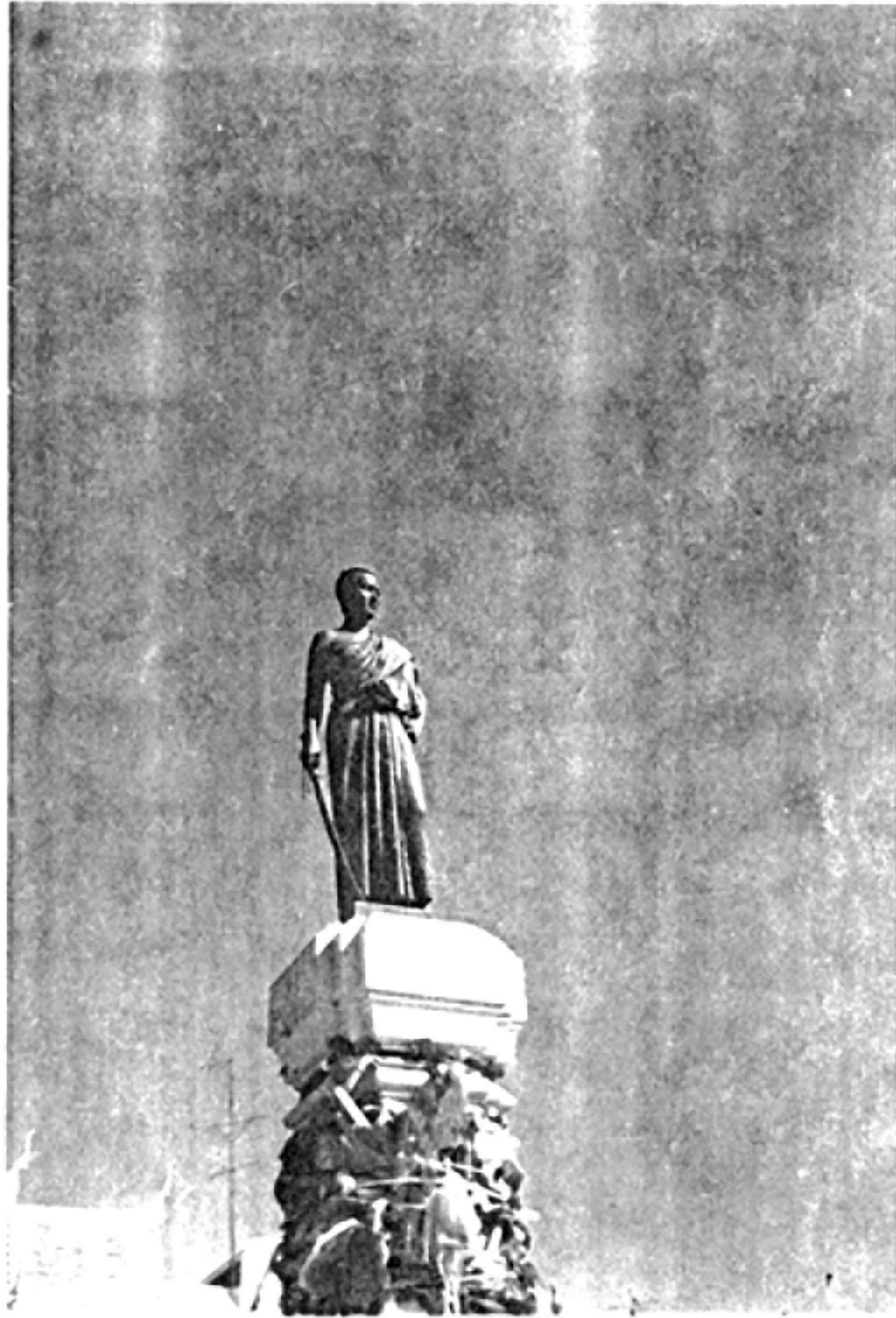
รูปที่ 18 เมรุพรหมทัต อ.พิมาย จ.นครราชสีมา



รูปที่ 19 พระโพธิสัตว์อวโลกิเตศวร พบจากปราสาทนางรำ อ.ประทาย จ.นครราชสีมา



รูปที่ 20 โบราณวัตถุ พบจากเมรุพรหมทัต อ.พิมาย จ.นครราชสีมา



อนุสรณ์ท้าวสุรนารี อ.เมือง จ.นครราชสีมา

