



ธรรมเนียมปฏิบัติ
เกี่ยวกับ
การจัดงานพระบรมศพ



ธรรมเนียมปฏิบัติ เกี่ยวกับ การจัดงานพระบรมศพ

กรมศิลปากร กระทรวงวัฒนธรรม
จัดพิมพ์เนื่องในโอกาสนายกรัฐมนตรี (พลเอก ประยุทธ์ จันทร์โอชา)
เป็นประธานในพิธีบวงสรวงการก่อสร้างและยกเสาเอกพระเมรุมาศ
งานพระราชพิธีถวายพระเพลิงพระบรมศพ
พระบาทสมเด็จพระปรมินทรมหาภูมิพลอดุลยเดช บรมนาถบพิตร
วันจันทร์ที่ ๒๗ กุมภาพันธ์ พุทธศักราช ๒๕๖๐
ณ มณฑลพิธีท้องสนามหลวง



คำปรารภ

นับตั้งแต่พระบาทสมเด็จพระปรมินทรมหาภูมิพลอดุลยเดช บรมนาถบพิตร เสด็จ
เลิกลี้ถวัลยราชสมบัติ เป็นพระมหากษัตริย์รัชกาลที่ ๙ แห่งพระบรมราชจักรีวงศ์ เมื่อพุทธศักราช
๒๔๘๘ ทรงพระกรุณาโปรดเกล้าฯ ให้ตั้งการพระราชพิธีบรมราชาภิเษก เมื่อพุทธศักราช ๒๔๙๓
และเสด็จสวรรคต เมื่อวันพฤหัสบดีที่ ๑๓ ตุลาคม พุทธศักราช ๒๕๕๙ ตลอดระยะเวลา ๗๐ ปี
แห่งการดำรงสิริราชสมบัติ พระองค์ทรงยึดมั่นในทศพิธราชธรรม และทรงปฏิบัติพระราช
กรณียกิจนานับการ นำความร่มเย็นเป็นสุขมาสู่แผ่นดินและปวงอาณาประชาราษฎร์ สมดัง
พระปฐมบรมราชโองการที่ว่า “เราจะครองแผ่นดินโดยธรรมเพื่อประโยชน์สุขแห่งมหาชนชาวสยาม”
ด้วยพระมหากรุณาธิคุณอันหาที่สุดมิได้ที่พระราชทานแก่ปวงชนทุกหมู่เหล่า จึงทรงเป็น
พระมิ่งขวัญ เป็นที่เคารพรัก เกิดทุน บูชา และสถิตในดวงใจประชาชนไทยทั้งมวลตราบกาลนรินทร์
คณะกรรมการฝ่ายจัดสร้างพระเมรุมาศ สิ่งปลูกสร้างประกอบพระเมรุมาศ และ
บูรณปฏิสังขรณ์ราชรถและพระยานมาศ งานพระราชพิธีถวายพระเพลิงพระบรมศพ
พระบาทสมเด็จพระปรมินทรมหาภูมิพลอดุลยเดช บรมนาถบพิตร ได้มอบหมายให้กระทรวง
วัฒนธรรม โดยกรมศิลปากรจัดพิมพ์หนังสือ “ธรรมเนียมปฏิบัติเกี่ยวกับการจัดงานพระบรมศพ”
เนื่องในพิธีบวงสรวงการก่อสร้างและยกเสาเอกพระเมรุมาศพระบรมศพ พระบาทสมเด็จพระ
ปรมินทรมหาภูมิพลอดุลยเดช บรมนาถบพิตร ณ มณฑลพิธีท้องสนามหลวง ในวันที่จันทร์
ที่ ๒๗ กุมภาพันธ์ พุทธศักราช ๒๕๖๐ โดยนายกรัฐมนตรีนาย พลเอก ประยุทธ์ จันทร์โอชา
เป็นประธานในพิธี เพื่อสร้างความรู้ ความเข้าใจเกี่ยวกับโบราณราชประเพณีดังกล่าวแก่ผู้สนใจ
โดยทั่วกัน

พลเอก

(ธนะศักดิ์ ปฏิมาประกร)

รองนายกรัฐมนตรี

ประธานกรรมการฝ่ายจัดสร้างพระเมรุมาศ สิ่งปลูกสร้างประกอบพระเมรุมาศ
และบูรณปฏิสังขรณ์ราชรถและพระยานมาศ งานพระราชพิธีถวายพระเพลิงพระบรมศพ
พระบาทสมเด็จพระปรมินทรมหาภูมิพลอดุลยเดช บรมนาถบพิตร



คำนำ

เมื่อพระบาทสมเด็จพระปรมินทรมหาภูมิพลอดุลยเดช บรมนาถบพิตร เสด็จสวรรคต ยังความเศร้าสลด มาสู่ประชาชนชาวไทยทั้งแผ่นดิน กระทรวงวัฒนธรรม ได้รับมอบหมายจากรัฐบาลให้ดำเนินการเกี่ยวกับการพระราชพิธีพระบรมศพในส่วนพระราชพิธีถวายพระเพลิงพระบรมศพ ได้แก่ การสร้างพระเมรุมาศ การบูรณปฏิสังขรณ์ราชรถ พระยานมาศ และจัดทำเครื่องประกอบพระบรมราชอิสริยยศ ซึ่งถือปฏิบัติตามโบราณราชประเพณี อันเป็นงานมรดกทางวัฒนธรรมของชาติที่มีค่ายิ่ง

เนื่องในพิธีบวงสรวงการก่อสร้างและยกเสาเอกพระเมรุมาศในพระราชพิธีถวายพระเพลิงพระบรมศพพระบาทสมเด็จพระปรมินทรมหาภูมิพลอดุลยเดช บรมนาถบพิตร ณ มณฑลพิธีท้องสนามหลวง วันจันทร์ที่ ๒๗ กุมภาพันธ์ พุทธศักราช ๒๕๖๐ และนายกรัฐมนตรี พลเอก ประยุทธ์ จันทร์โอชา กรุณาเป็นประธาน กระทรวงวัฒนธรรม โดยกรมศิลปากร ได้รับมอบหมายให้จัดพิมพ์หนังสือ เรื่อง “ธรรมเนียมปฏิบัติเกี่ยวกับการจัดงานพระบรมศพ” เพื่อให้ความรู้เกี่ยวกับการก่อสร้างพระเมรุมาศ และงานอื่น ๆ ที่เกี่ยวข้อง เพื่อประโยชน์ในการเผยแพร่และเสริมสร้างความรู้ความเข้าใจในการพิธีดังกล่าวยิ่งขึ้น จึงหวังว่าจะอำนวยประโยชน์แก่ผู้สนใจโดยทั่วกัน

(นายวีระ โรจน์พจนรัตน์)
รัฐมนตรีว่าการกระทรวงวัฒนธรรม



คำชี้แจง

พระมหากษัตริย์ไทยทุกพระองค์ทรงได้รับการเทิดทูนประหนึ่งสมมติเทพ เมื่อเสด็จพระราชสมภพ ถือเป็นเทพอวตาร คือเทวดาจตุติลงมาอุบัติบนโลกมนุษย์ เพื่อให้ความคุ้มครองอาณาประชาราษฎร์อยู่เย็นเป็นสุข ครั้นถึงวาระสุดท้ายแห่งพระชนม์ชีพก็ต้องเสด็จฯ กลับสู่สรวงสวรรค์หรือเทวโลก ดังนั้น การพระราชพิธีอันเกี่ยวเนื่องกับพระบรมศพ จึงเป็นการถวายความจงรักภักดีและเฉลิมพระเกียรติอย่างสูงสุดในการส่งเสด็จพระองค์กลับสู่สวรรคาลัย

เนื่องในโอกาสที่นายกรัฐมนตรี (พลเอก ประยุทธ์ จันทร์โอชา) เป็นประธานพิธีบวงสรวงการก่อสร้างและยกเสาเอกพระเมรุมาศในพิธีถวายพระเพลิงพระบรมศพ พระบาทสมเด็จพระปรมินทรมหาภูมิพลอดุลยเดช บรมนาถบพิตร ณ มณฑลพิธีท้องสนามหลวง ในวันจันทร์ ที่ ๒๗ กุมภาพันธ์ พุทธศักราช ๒๕๖๐ กระทรวงวัฒนธรรมได้มอบหมายให้กรมศิลปากรจัดทำหนังสือ “ธรรมเนียมปฏิบัติเกี่ยวกับการจัดงานพระบรมศพ” มีเนื้อหาว่าด้วยความสำคัญ ประวัติความเป็นมา ขั้นตอน และธรรมเนียมปฏิบัติเกี่ยวกับการพระราชพิธีพระบรมศพของพระมหากษัตริย์ เริ่มตั้งแต่การพระราชพิธีต่าง ๆ ภายในพระบรมมหาราชวัง การเชิญพระบรมโกศเพื่อถวายพระเพลิงพระบรมศพ ณ พระเมรุมาศท้องสนามหลวง การเชิญพระบรมอัฐิ และพระบรมราชสรีรางคารกลับสู่พระบรมมหาราชวัง เพื่อเผยแพร่ความรู้ความเข้าใจที่ถูกต้องเกี่ยวกับโบราณราชประเพณีดังกล่าวแก่ประชาชนชาวไทย

กรมศิลปากรหวังเป็นอย่างยิ่งว่า หนังสือเล่มนี้จะอำนวยความสะดวกแก่ผู้สนใจเรื่องเกี่ยวกับพระบรมศพพระมหากษัตริย์ตามสมควร รวมทั้งยังเป็นการน้อมสำนึกในพระมหากรุณาธิคุณอันหาที่สุดมิได้ของสมเด็จพระบูรพมหากษัตริย์ธิราชเจ้า และพระบาทสมเด็จพระปรมินทรมหาภูมิพลอดุลยเดช พระมหากษัตริย์รัชกาลที่ ๙ แห่งพระบรมราชจักรีวงศ์

(นายอนันต์ ชูโชติ)
อธิบดีกรมศิลปากร

สารบัญ

คำปรารภของนายกรัฐมนตรี (พลเอก ณะศักดิ์ ปภิวาประกร)	๓
คำนำรัฐมนตรีว่าการกระทรวงวัฒนธรรม (นายวีระ โรจน์พจนรัตน์)	๔
คำชี้แจงอธิบดีกรมศิลปากร (นายอนันต์ ชูโชติ)	๕
สารบัญ	๗
ธรรมเนียมปฏิบัติเกี่ยวกับการจัดงานพระบรมศพ	๙
คติความเชื่อเรื่องโลกและจักรวาลในพระเมรุมาศ กับพระเมรุมาศในอดีต	๒๓
พระเมรุมาศพระบาทสมเด็จพระปรมินทรมหาภูมิพลอดุลยเดช บรมนาถบพิตร	๕๕
The Royal Cremation Ceremony of a King	๗๑
บรรณานุกรม	๗๘



ธรรมเนียมปฏิบัติเกี่ยวกับ การจัดงานพระบรมศพ



จิตรกรรมเรื่องรวมเกียรติ์ตอนถวายพระเพลิงทศกัณฐ์ วัดพระศรีรัตนศาสดาราม

พระมหากษัตริย์ผู้ทรงทศพิธราชธรรม มีพระมหากรุณาธิคุณอย่างใหญ่หลวงต่อประเทศชาติและปวงชนชาวไทย ทรงได้รับการเทิดทูนเสมอด้วยสมมติเทพตามคติของพราหมณ์ เมื่อเสด็จพระราชสมภพ ถือเป็นเทพอวตาร คือเทวดาจูติลงมาอุบัติบนโลกมนุษย์ ครั้นเมื่อสวรรคตเท่ากับเป็นการเสด็จกลับสู่สวรรค์ พระราชพิธีอันเกี่ยวเนื่องกับพระบรมศพจึงเป็นการเฉลิมพระเกียรติอย่างสูงสุด



การพระราชพิธีพระบรมศพของพระมหากษัตริย์ในสมัยรัตนโกสินทร์ เป็นราชประเพณีที่มีแบบแผนมาจากธรรมเนียมปฏิบัติในสมัยอยุธยาตอนปลาย มีความสำคัญที่ติดต่อกับพระราชพิธีบรมราชาภิเษก แม้ว่าจะมีการปรับเปลี่ยนในรายละเอียดปลีกย่อยของพระราชพิธีต่างๆ อยู่บ้างตามยุคสมัยและสภาวะของสังคม แต่ยังคงยึดถือคติตามที่กล่าวในไตรภูมิกถาอยู่อย่างมั่นคง มีการประดิษฐ์ฐานพระบรมศพบนพระเมรุมาศซึ่งเปรียบเสมือนเขาพระสุเมรุล้อมรอบด้วยเขาสัตตบริภัณฑ์เพื่อเป็นการส่งดวงพระวิญญาณกลับสู่สรวงสวรรค์อันเป็นที่สถิตของเทพดาทั้งหลาย โดยประกอบพระราชพิธีอย่างยิ่งใหญ่อยู่ถาวร เริ่มตั้งแต่การสงฆ์น้ำพระบรมศพ การเชิญพระบรมศพสู่พระบรมโกศ การบำเพ็ญพระราชกุศล การเชิญพระบรมศพจากพระบรมมหาราชวังสู่พระเมรุมาศ การถวายพระเพลิงพระบรมศพ และการเชิญพระบรมอัฐิ และพระบรมราชสรีรางคารกลับสู่พระบรมมหาราชวัง ขั้นตอนเหล่านี้มีรายละเอียดซับซ้อนมาก และใช้เวลาเตรียมการนานหลายเดือน

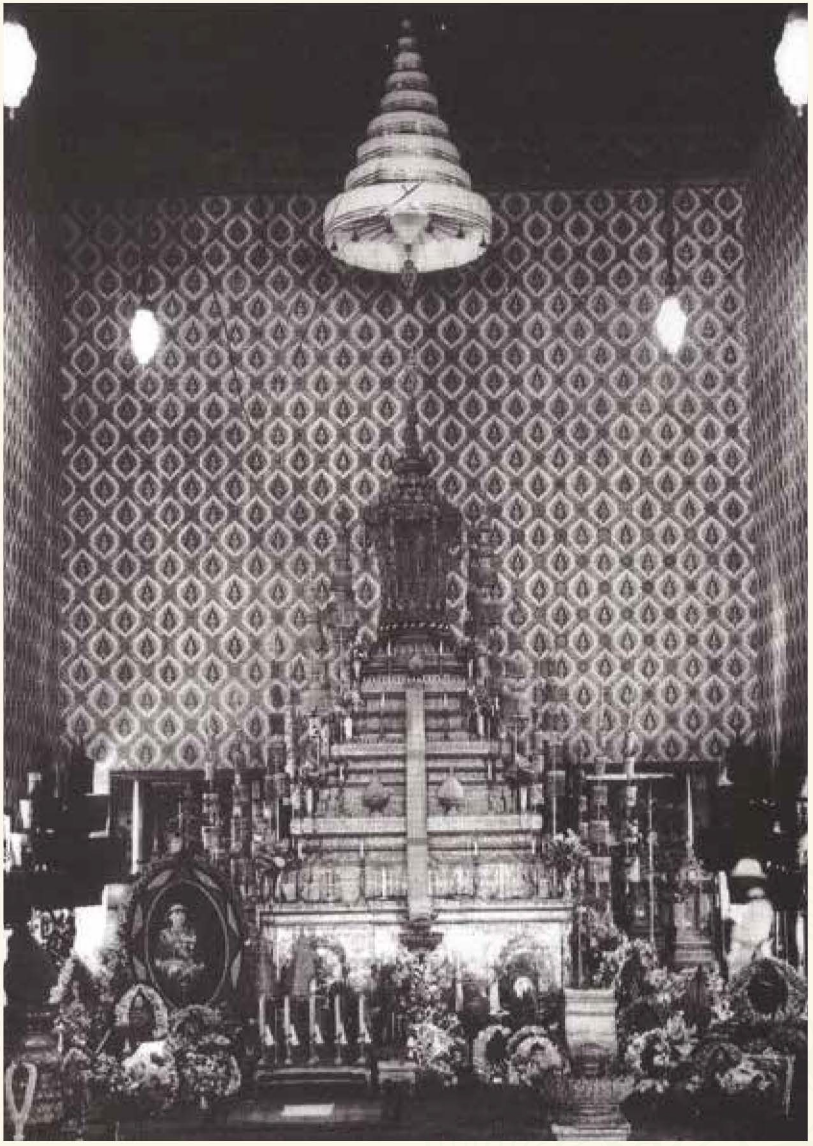
เมื่อพระมหากษัตริย์เสด็จสวรรคต ตามโบราณราชประเพณี การสงฆ์น้ำพระบรมศพเป็นขั้นตอนแรกที่จะต้องปฏิบัติ สำหรับราษฎรทั่วไปเรียกขั้นตอนนี้ว่า การอาบน้ำศพ ในคำให้การชาวกรุงเก่า อธิบายวิธีการสงฆ์น้ำพระบรมศพสมเด็จพระเจ้าอยู่หัวบรมโกศไว้ดังนี้ *“เมื่อสมเด็จพระมหาธรรมราชา พระเจ้ากรุงศรีอยุธยา สวรรคต ได้จัดการพระบรมศพตามโบราณราชประเพณีดังนี้ คือ สงฆ์น้ำชำระพระบรมศพสะอาดแล้ว ถวายพระสุคันธ์สงฆ์พระบรมศพ แล้วเอาผ้าคลุมบรรทมมีลายริมเงินคลุมพระบรมศพไว้ จนถึงเวลาสงฆ์พระบรมศพ ครั้นสงฆ์เสร็จแล้วถวายภูษาอาภรณ์ ทรงพระบรมศพ และทรงสังวาลและพระชฎา ประดิษฐานไว้ยังพระแท่นในพระมหาปราสาท”*

ธรรมเนียมปฏิบัตินี้ยังคงสืบเนื่องมาจนถึงสมัยรัตนโกสินทร์ตอนต้น ในจดหมายเหตุพระบรมศพ ได้กล่าวถึงขั้นตอนพระราชพิธีพระบรมศพพระบาทสมเด็จพระพุทธเลิศหล้านภาลัยไว้โดยละเอียดว่า *“...สมเด็จพระบรมโอรสาธิราชเจ้าและพระบรมขัตติยวงศ์ กราบถวายบังคมพระบรมศพ จึงเชิญพระบรมศพสงฆ์พระอุทกธารสุคนธวิลราชกิง เป็นสุทธราชสการเสร็จแล้ว ถวายพระภูษาลายกระบวนพื้นขาวเขียนทองมีกรวยเชิง ทรงนุ่งไว้พกเบื้องพระปฤษฎางค์ชั้นสอง ถวายสนับเพลา*



เจียรবাদพื้นทองดอกเงิน ติดเชิงอนตาดทอง แล้วทรงพระภูษาลายกระบวนพื้นขาว
เขียนทองมีกรวยเชิง ไว้พกเบื้องพระพักตร์อีกองค์หนึ่ง ทรงรัดพระองค์มันประดับเพชร
สายสร้อยอ่อน แล้วทรงสะพักเฉียงตาดทอง แล้วทรงฉลองพระองค์ทรงประพาสตาดทอง
มีสิ่งเขียนหยักต้นพระศอก ปลายพระกรทำด้วยทองคำ ทรงฉลองพระองค์ครุยกรองทองพื้น
ขาว ทรงพระองค์ประดับเพชร ชาย ๑ ขาว ๑ ทรงพระอำมรงค์พระหัตถ์ขวาพระอำมรงค์
เพชรทั้งสี่นิ้วพระหัตถ์ พระหัตถ์ซ้ายทรงพระอำมรงค์ทับทิม มรกต ไพฑูรย์ บุษย์น้ำทอง
รวม ๔ องค์ แล้วทรงพระกรองเชิงประดับเพชรชาย ๑ ขาว ๑ พระอำมรงค์เพชรนราศูร
ใส่พระโอษฐ์องค์หนึ่ง ทรงพระสุพรรณผ้าน้ำหลัก ปริมาณฉลองพักตร์ ทรงพระมาลา
สุกร้าตาดทองมีระบายสองชั้น...” จะเห็นได้ว่าธรรมเนียมการสร่งน้ำพระบรมศพในสมัย
รัตนโกสินทร์ มีความคล้ายคลึงกับธรรมเนียมที่ถือปฏิบัติในสมัยอยุธยา ปัจจุบัน
สถานที่สร่งน้ำพระบรมศพคือพระที่นั่งพิมานรัตยาในพระบรมมหาราชวัง

หลังจากสร่งน้ำพระบรมศพแล้วเจ้าพนักงานภูษามาลาหรือเจ้าพนักงาน
สนมพลเรือนจะดำเนินการ “สุก้าพระบรมศพ” คือการห่อพระบรมศพด้วยผ้าขาว
ในพระราชพิธีพระบรมศพพระบาทสมเด็จพระพุทธเลิศหล้านภาลัยได้กล่าวถึง
ขั้นตอนการเชิญพระบรมศพสู่พระบรมโกศไว้ว่า “...เสร็จราชการพาหิรโกศแล้ว
สมเด็จพระบรมโอรสาธิราชเจ้า และพระบรมวงศานุวงศ์ชาวพระมาลาคนการ พร้อม
กันกราบถวายบังคมพระบรมศพแล้วเชิญเสด็จเข้าประดิษฐานในลองพระสุพรรณโกศ
หนุนพระปฤษฎางค์ข้างซ้ายขวาหน้าพระบรมศพด้วยเขนยนมกันเอียง สมเด็จพระบรม
โอรสาธิราชเจ้าทรงถวายพระมหากฐิน เป็นพระอาภรณ์พิไสยราชปฏิการ ตามบูรณ
ราชประเพณีพระมหากษัตริยาธิราชเจ้าแต่ก่อนสืบมา...” จากนั้นจึงเชิญพระบรมศพ
สู่พระบรมโกศประดิษฐานเหนือพระแท่นสุวรรณเบญจดลภายใต้ฉัตรพญาคเณร
มุขด้านตะวันตก พระที่นั่งดุสิตมหาปราสาท ภายในพระบรมมหาราชวัง



พระบรมศพพระบาทสมเด็จพระมงกุฎเกล้าเจ้าอยู่หัวประดิษฐานในพระโกศทองใหญ่
บนพระแท่นแว่นฟ้าทองคำ ภายในพระที่นั่งดุสิตมหาปราสาท ในพระบรมมหาราชวัง



พระบรมโกศพระบาทสมเด็จพระปรมินทรมหาภูมิพลอดุลยเดช บรมนาถบพิตร
ณ พระที่นั่งดุสิตมหาปราสาท ในพระบรมมหาราชวัง



หลังจากเชิญพระบรมโกศประดิษฐานภายในพระที่นั่งดุสิตมหาปราสาทแล้ว จึงจัดการพระราชพิธีบำเพ็ญพระราชกุศลเป็นประจำทุกวัน ครบ ๗ วัน (สัปดาห์) ครบ ๑๕ วัน (ปักษ์) ครบ ๕๐ วัน (ปักษ์) ครบ ๑๐๐ วัน (สัปดาห์) การบำเพ็ญพระราชกุศลถวายพระบรมศพ ณ พระที่นั่งดุสิตมหาปราสาท พระบรมมหาราชวังในแต่ละวัน พระบรมวงศานุวงศ์เสด็จพระราชดำเนินบำเพ็ญพระราชกุศล จนครบ ๑๐๐ วัน แต่ละวันมีการสวดพระอภิธรรม โดยพระพิธีธรรมจากพระอารามหลวง ๑๐ แห่ง ได้แก่ วัดมหาธาตุยุวราชรังสฤษฎิ์ วัดพระเชตุพนวิมลมังคลาราม วัดสุทัศน์เทพวราราม วัดจักรวรรดิราชาวาส วัดสระเกศ วัดระฆังโฆสิตาราม วัดประยูรวงศาวาส วัดอนงคาราม วัดราชสิทธิาราม และวัดบวรนิเวศวิหาร โดยสลับเปลี่ยนหมุนเวียนกันไป พระพิธีธรรมแต่ละพระอารามจะใช้ทำนองสวดแตกต่างกัน ปัจจุบันมี ๔ ทำนองคือ ทำนองกะ ทำนองเลื่อน ทำนองลากซุง และทำนองสรภัญญะ



เจ้าหน้าที่กำลังจัดเตรียมพระโกศทองใหญ่ทรงพระบรมศพพระบาทสมเด็จพระจุลจอมเกล้าเจ้าอยู่หัว ประดิษฐานบนพระยานมาศสามลำคานก่อนเชิญไปเทียบพระมหาพิชัยราชรถ



อนึ่ง ระหว่างการบำเพ็ญพระราชกุศลถวายพระบรมศพในพระบรมมหาราชวัง การสร้างพระเมรุมาศบริเวณท้องสนามหลวงจะดำเนินไปพร้อมกัน กระทั่งการสร้างพระเมรุมาศแล้วเสร็จ จึงประกอบพระราชพิธีถวายพระเพลิงพระบรมศพ

ตามโบราณราชประเพณี พระราชพิธีถวายพระเพลิงพระบรมศพ หรือเรียกว่า “งานออกพระเมรุ” มีขั้นตอนการปฏิบัติที่ถูกกำหนดไว้อย่างมีแบบแผน การเตรียมการแต่ละขั้นตอนใช้เวลาหลายเดือนหรือนานนับปี เพื่อให้ส่งงานสมพระเกียรติ โดยเฉพาะศูนย์กลางของพระราชพิธีถวายพระเพลิง คือการก่อสร้างพระเมรุมาศ และเครื่องประกอบอื่นๆ ในการออกพระเมรุต้องมีการออกแบบให้เหมาะสม หากพระเจ้าอยู่หัวในพระบรมโกศเคยมีรับสั่งไว้เช่นไรจะต้องถือปฏิบัติตามนั้น ดังเช่นพระบาทสมเด็จพระจุลจอมเกล้าเจ้าอยู่หัวได้พระราชทานกระแสพระราชดำริ และมีพระบรมราชโองการให้จัดการพระเมรุพระบรมศพของพระองค์ไว้ว่า “แต่ก่อนมา ถ้าพระเจ้าแผ่นดินสวรรคตลง ก็ต้องปลูกเมรุใหญ่ ซึ่งคนไม่เคยเห็น แล้วจะนึกเดาไม่ถูกว่าใหญ่โตเพียงใด เปลืองทั้งแรงคน แลเปลืองทั้งพระราชทรัพย์ ถ้าจะหาในเวลานี้ก็ดูไม่สมควรกับการที่เปลี่ยนแปลงของบ้านเมือง ไม่เป็นเกียรติยศ ยินยาวไปได้เท่าใด ไม่เป็นประโยชน์แก่คนทั้งปวง กลับเป็นความเดือดร้อน ถ้าเป็นการศพท่านผู้มีพระคุณ หรือผู้มีบรรดาศักดิ์ใหญ่อันควรจะได้เกียรติยศฉันก็ไม่อาจจะลดทอน ด้วยเกรงว่าคนจะเข้าใจว่าเพราะผู้นั้นประพฤติไม่ดีอย่างหนึ่งอย่างใด จึงไม่ทำการศพให้สมเกียรติยศซึ่งควรจะได้ แต่เมื่อถึงตัวฉันเองแล้ว เห็นว่าไม่มีข้อขัดขวางอันใด เป็นข้อคำที่จะพูดได้ฉันใด จึงขอให้ยกเลิกงานพระเมรุใหญ่นั้นเสีย ปลูกแต่ที่เฝ้าพอสมควรในท้องสนามหลวง แล้วแต่จะเห็นสมควรกันต่อไป” พระบาทสมเด็จพระมงกุฎเกล้าเจ้าอยู่หัวทรงอนุวัตตามรับสั่งของพระบรมชนกนาถ งานพระเมรุพระบรมศพในครั้งนั้น จึงต่างจากธรรมเนียมที่เคยมีมา พระองค์ทรงให้ประกาศการพระราชพิธีพระเมรุพระบรมศพในราชกิจจานุเบกษาเพื่อให้ประชาชนทราบการเปลี่ยนแปลงนี้โดยทั่วกัน โดยอัญเชิญพระราชดำรัสพระบาทสมเด็จพระจุลจอมเกล้าเจ้าอยู่หัวมาประกอบด้วย ทั้งนี้งานพระเมรุพระบรมศพในครั้งนั้น นับเป็นต้นแบบของการสร้างพระเมรุมาศในสมัยต่อมา



จิตรกรรมเรื่องรามเกียรติ์ วัดพระศรีรัตนศาสดาราม
แสดงภาพขบวนพระอิสริยยศพระศพทศกัณฐ์ไปสู่พระเมรุทอง

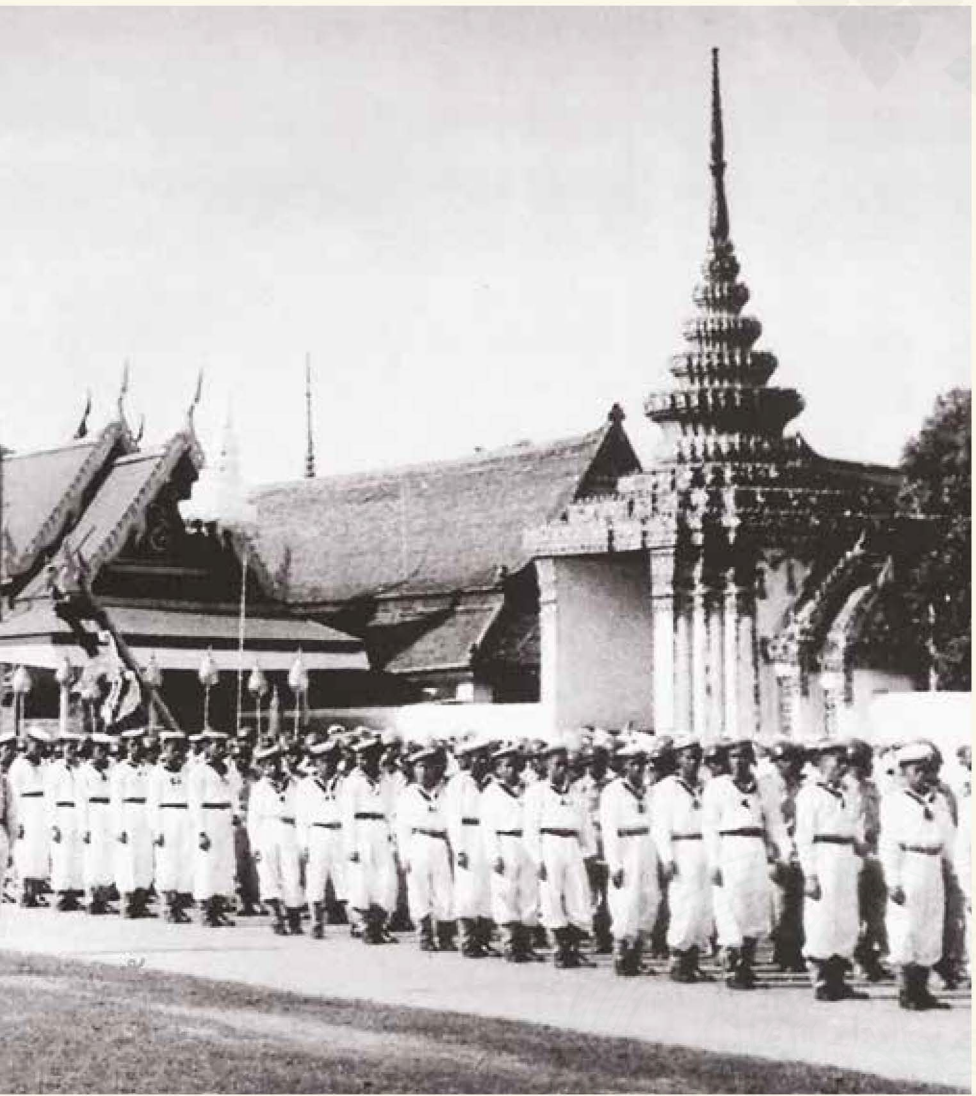
การเชิญพระบรมศพสู่พระเมรุมาศ ณ ท้องสนามหลวง ประกอบด้วยริ้วขบวนพระบรมราชอิสริยยศ ต้องบูรณะและตกแต่งราชรถ ราชยาน ให้พร้อมสำหรับเชิญพระบรมศพ พระบรมอัฐิ และพระบรมราชสรีรางคาร รวมทั้งซักซ้อมการเคลื่อนขบวนให้ตรงตามประเพณีราชรถเคลื่อนบนหมู่เมฆส่งเสด็จสู่สวรรค์

ราชรถราชยาน เป็นหนึ่งในเครื่องประกอบพระราชอิสริยยศของพระมหากษัตริย์และพระบรมวงศ์ ซึ่งแสดงให้เห็นถึงฐานะานุศักดิ์ที่แตกต่างกัน ซึ่งการใช้ราชรถราชยานในราชสำนักนั้น ปราภูลักษณ์ฐานชัดเจนในสมัยอยุธยาคือ กุฎมณเฑียรบาล พระราชพงศาวดารกรุงศรีอยุธยาฉบับต่าง ๆ กฎหมายงานพระบรมศพ รวมถึงจดหมายเหตุของชาวต่างชาติ



ขบวนเชิญพระโกศพระบรมศพ
พระบาทสมเด็จพระปรเมนทรมหาอานันทมหิดล พระอัฐมรามาธิบดินทร





เวชยันตราซรถ (ในหมายรับสั่งเรียกว่า “พระมหาพิชัยราชรถ”) เชิญพระบรมศพ
พระบาทสมเด็จพระปรเมนทรมหาอานันทมหิดล พระอัฐมรามาธิบดินทร
ที่ถนนสนามไชย บริเวณหน้าวัดพระเชตุพนวิมลมังคลาราม



ในสมัยอยุธยา มีหลักฐานกล่าวถึงการใช้ราชรถในพระราชพิธีต่าง ๆ เช่น การเชิญผ้าพระกฐิน การเชิญพระราชสาสน์จากพระเจ้าหลุยส์ที่ ๑๔ แห่งฝรั่งเศส ในรัชสมัยสมเด็จพระนารายณ์มหาราช เมื่อพุทธศักราช ๒๒๓๐ เดิมทีมีโรงสำหรับเก็บราชรถในพระราชวัง แต่ถูกเพลิงไหม้ไปสิ้นเมื่อครั้งเสียกรุงครั้งที่ ๒ และในสมัยกรุงธนบุรี ไม่ปรากฏว่ามีการสร้างราชรถเพื่อใช้ในการพระเมรุ เมื่อพระบาทสมเด็จพระพุทธยอดฟ้าจุฬาโลกมหาราช ทรงสถาปนากรุงเทพฯ เป็นราชธานีในพุทธศักราช ๒๓๒๕ แล้ว ครั้นถึงพุทธศักราช ๒๓๓๘ โปรดเกล้าฯ ให้สร้างราชรถขึ้นมา ๗ องค์เพื่อถวายพระเพลิงพระบรมอัฐิสมเด็จพระปฐมบรมมหาชนกในพุทธศักราช ๒๓๓๙ ดังปรากฏในจดหมายเหตุความทรงจำของกรมหลวงนรินทรเทวีความว่า

“ปีเถาะสัปตศก พระโองการรับสั่งให้ช่างทำพิชัยราชรถขึ้น จะทรงพระโกศพระอัฐิ ๗ รถ ให้ตัดเสาพระเมรุตั้งทรงประดับเครื่องให้เสร็จ แล้วแต่ในปีเถาะ... ลุศักราช ๑๑๕๘ ปีมะโรงอัฐศก เชิญพระอัฐิทรงพิชัยราชรถ รถพระ รถชักร รถโพรยข้าวตอก รถที่นั่งรอง รถจันทน์ ๒ รูปสัตว์ แรดทรงสังเค็ดเพลิงแห่น้ำ รูปสัตว์ถ้วนพรรณทรงสังเค็ด ไตรบาตร ตั้งแหในราชวัติฉัตรธงเรียงชักรแห่เข้าพระเมรุทิศมุขแทรกมุขกระสัน ประดับชั้นสามสร้าง เสี้ยวกางประจำประตู ชั้นในฉัตรเงินลายอง ฉัตรทองฉัตรนากบรจจง เยี่ยมทรงอย่างปราศราสารท เทวราชประนมกร ๙ ชั้น อย่างพระเมรุพระบรมโกศพระพุทธรูปเจ้าหลวงกรุงเก่า ชักพระอัฐิเข้าพระเมรุทอง ถวายพระเพลิงสมเด็จพระอัยกาพระพุทธรูปเจ้าหลวงแผ่นดินกลาง” ราชรถทั้ง ๗ ที่กล่าวถึงเมื่อครั้งนั้น ประกอบด้วย พระมหาพิชัยราชรถ พระเวษยันตราซรถ ราชรถน้อยทั้ง ๓ และราชรถเชิญเครื่องหอม ๒ ปัจจุบันเหลือเพียง ๕ รถ คือ พระมหาพิชัยราชรถ เวษยันตราซรถ (รถที่นั่งรอง) และราชรถน้อยทั้ง ๓ ส่วนราชรถที่ใช้เชิญเครื่องหอมหรือท่อนจันทน์นั้น ปัจจุบันไม่ปรากฏ

ในพระราชพิธีถวายพระเพลิงพระบรมศพเริ่มจากงานพระราชกุศลออกพระเมรุสมเด็จพระเจ้าอยู่หัวพระองค์ใหม่จะเสด็จพระราชดำเนินบำเพ็ญพระราชกุศลในเวลาเย็น วันรุ่งขึ้นเจ้าพนักงานเปลื้องพระบรมโกศออกแล้วถวายตาด (ผ้าตาดทอง) คลุมพระลองเงินทรงพระบรมศพ แล้วเชิญลงจากพระแท่นแว่นฟ้าทอง ออกพระทวารด้านทิศตะวันตกกลางจากพระที่นั่งดุสิตมหาปราสาท ไปประดิษฐานเหนือพระยานมาศสามลำคาน ที่หน้าประตูกำแพงแก้วด้านตะวันตก เจ้าพนักงานประกอบพระบรมโกศภายใต้ต้นพญาลมहाเศวตฉัตร แล้วเชิญพระบรมโกศออกจากพระบรมมหาราชวัง



ทางประตูศรีสุนทร ประตูเทวาทิรมย์ ยাত্রาขบวนพระบรมราชอิสริยยศไปตามถนน
มหาราช ถนนพระเชตุพน ถนนสนามไชย เมื่อกระบวนถึงหน้าพลับพลาภักดิ์พระเชตุพน
วิมลมังคลาราม เชิญพระบรมโกศขึ้นประดิษฐานบนพระมหาพิชัยราชรถ เคลื่อนสู่
ท้องสนามหลวงโดยยাত্রาไปตามถนนสนามไชย ถนนราชดำเนินเลียวยเข้าถนนพระจันทร์
เทียบพระมหาพิชัยราชรถตรงถนนด้านทิศเหนือประตูราชวัติของพระเมรุมาศ
แล้วเชิญพระบรมโกศลงจากพระมหาพิชัยราชรถประดิษฐานบนราชรถปืนใหญ่
เวียนอุตราวัฏรอบพระเมรุมาศ จากนั้นจึงเชิญพระบรมโกศขึ้นสู่พระเมรุมาศเปลื้อง
พระโกศทองใหญ่ แล้วเชิญพระลองทรงพระบรมศพประดิษฐาน ณ พระจิตกาธานยอด
พระมหาเศวตฉัตร ประกอบพระโกศจันทน์

จากนั้นสมเด็จพระเจ้าอยู่หัวเสด็จพระราชดำเนินถวายพระเพลิงในช่วงเย็น
วันรุ่งขึ้นเชิญพระโกศพระบรมอัฐิประดิษฐานบนพระที่นั่งราชนทรยานและพระบรมราช
สรีราคารประดิษฐานบนพระที่นั่งราชนทรยานน้อย ยাত্রาด้วยขบวนพระบรมราช
อิสริยยศจากพระเมรุมาศไปประดิษฐานในพระบรมมหาราชวัง



ขบวนเชิญพระโกศพระบรมอัฐิพระบาทสมเด็จพระปกเกล้าเจ้าอยู่หัว
โดยพระราชนทรรถกลับเข้าสู่พระบรมมหาราชวัง



ขบวนเชิญพระบรมอัฐิพระบาทสมเด็จพระจุลจอมเกล้าเจ้าอยู่หัว
โดยพระที่นั่งราเชนทรยานออกจากพระเมรุมาศที่ท้องสนามหลวง ไปยังพระบรมมหาราชวัง



คติความเชื่อเรื่องโลกและจักรวาลในพระเมรุมาศ กับการสร้างพระเมรุมาศในอดีต



จิตรกรรมไตรภูมิ สมัยรัชกาลที่ ๙
แสดงภาพสวรรค์ชั้นดาวดึงส์ที่ประทับของพระอินทร์บนยอดเขาพระสุเมรุ

คติความเชื่อของชาวอินเดียโบราณเกี่ยวกับโลกและจักรวาลได้สืบทอดผ่านวัฒนธรรมฮินดูและพระพุทธศาสนา มาสู่ดินแดนเอเชียตะวันออกเฉียงใต้แล้วผสมผสานเข้ากับวัฒนธรรมดั้งเดิมของแต่ละท้องถิ่น และวิวัฒนาการปรับเปลี่ยนเป็นแรงบันดาลใจสำคัญในการอธิบายปรากฏการณ์ต่างๆ รวมทั้งเป็นที่มาในการสร้างสรรค์งานศิลปกรรมต่างๆ เช่น สถาปัตยกรรมประเภทปราสาทหิน พระบรมมหาราชวัง จิตรกรรมฝาผนัง รวมทั้งการสร้างพระเมรุมาศ พระเมรุ และเมรุในวัฒนธรรมไทย



คัมภีร์โลกศาสตร์ เป็นวรรณกรรมที่มีเนื้อหากล่าวถึงเรื่องราวของโลกและจักรวาล นับเป็นหลักฐานสำคัญที่แสดงถึงความเชื่อเรื่องโลกและจักรวาล คัมภีร์โลกศาสตร์นี้มักเรียบเรียงเก็บความมาจากพระไตรปิฎก อรรถกถา และฎีกา เช่น โลกบัญญัติ อรุณวดีสูตร โลกที่ปณี มหาภักขโปกสัณฐานบัญญัติ จักรวาลที่ปณี เตภูมิกถา หรือไตรภูมิพระร่วง ไตรภูมิโลกยวินิจฉัย เป็นต้น ซึ่งแต่ละคัมภีร์นั้นมีสาระสำคัญที่คล้ายคลึงกัน ตัวอย่างเช่น คำอธิบายเกี่ยวกับ “โลกธาตุหนึ่ง” ก็คือ “จักรวาลหนึ่ง” และคำจำกัดความเกี่ยวกับจักรวาลได้รับการขยายเพิ่มเติมในรายละเอียดขึ้นเรื่อยๆ ส่วน “เขาพระสุเมรุ” ซึ่งเป็นศูนย์กลางของจักรวาล ส่วนมากมักกล่าวตรงกันว่าถูกล้อมรอบด้วยเขาสัตตบริภัณฑ์และนทีสี่พันตร แต่รายละเอียดของเขาพระสุเมรุมีความแตกต่างกันบ้าง

ในที่นี้จะกล่าวถึงคติความเชื่อเรื่องโลกและจักรวาลตามที่กล่าวถึงในเตภูมิกถา หรือไตรภูมิพระร่วง ซึ่งเป็นที่รู้จักกันอย่างแพร่หลายในสังคมไทย ได้บรรยายไว้ว่ามีลักษณะเป็นวงกลม มีเขาพระสุเมรุเป็นศูนย์กลางของจักรวาล ได้เขาพระสุเมรุเป็นเมืองอสูร บนเขาพระสุเมรุเป็นที่ตั้งของสวรรค์ชั้นดาวดึงส์ มีโพขยนต์ปราสาทอยู่กลางเมือง เขาพระสุเมรุล้อมรอบด้วยทะเล ๗ ชั้น เรียกว่า ทะเลสี่พันตร สลับด้วยภูเขา ๗ ลูก เรียกว่า สัตตบริภัณฑ์ หรือสัตตภันท์ คือ ยุคนธร อสิินธร กรวิก สุทัสสนะ เนมิินธร วินันตกะ และอัสนกัณณะ ถัดออกมาเป็นมหาสมุทรทั้ง ๔ และทวีปทั้ง ๔ กลางทะเลนั้นมีเกาะอยู่ ๒,๐๐๐ เกาะ มนุษย์เรานี้อาศัยอยู่ในชมพูทวีป อันเป็นที่ตั้งของป่าหิมพานต์ ชั้นนอกสุดเป็นกำแพงจักรวาลล้อมรอบเป็นเขตสุดขอบจักรวาล

คติความเชื่อเรื่องโลกและจักรวาลในเตภูมิกถาดังกล่าวข้างต้นเป็นที่มาในการสร้างพระเมรุมาศ อันมีปริมณฑลรายล้อมด้วยสิ่งก่อสร้างต่างๆ พระเมรุมาศจึงเป็นการจำลองโลกและจักรวาล มีองค์พระเมรุมาศเป็นเสมือนเขาพระสุเมรุอันเป็นศูนย์กลางของจักรวาล ส่วนอาคารรายล้อมองค์พระเมรุมาศเปรียบเสมือนสิ่งต่างๆ ที่อยู่รายล้อมจักรวาล เช่น สัตตบริภัณฑ์ ทวีปทั้ง ๔ ป่าหิมพานต์ และกำแพงจักรวาล



อย่างไรก็ตาม เป็นเรื่องยากที่จะระบุความหมายอย่างแน่ชัดในแบบแผนของพระเมรุมาศทั้งหมด เพราะสิ่งก่อสร้างบางอย่างสร้างขึ้นตามประโยชน์ใช้สอย เช่น ศาลาทรงธรรม เป็นพระที่นั่งโถงสำหรับพระมหากษัตริย์ประทับเมื่อเสด็จฯ ไปงานถวายพระเพลิง และอีกประการหนึ่ง คือ ในสมัยหลังลงมานั้น พระเมรุมาศสร้างย่อลง ดังสมเด็จพระเจ้าบรมวงศ์เธอ เจ้าฟ้ากรมพระยานริศรานุวัดติวงศ์ ทรงกล่าวไว้ว่า

“..เมรุ เห็นจะได้ชื่อมาแต่ปลูกปราสาทอันสูงใหญ่ขึ้นท่ามกลาง ปลูกปราสาทน้อยขึ้นตามมุขทิศ มีโขนทวาร (โคปุระ) ซักกระเบื้องเชื่อมถึงกัน ปีกราชวัติล้อมเป็นชั้นๆ มีลักษณะคจเขาพระสุเมรุตั้งอยู่ตรงกลาง มีเขาสัตตบริภัณฑ์ล้อม จึงเรียกว่าพระเมรุ...”

ในสมัยก่อน นอกจากจะมีองค์พระเมรุมาศ หรือพระเมรุใหญ่ ซึ่งเปรียบเสมือนเขาพระสุเมรุแล้ว ยังมีมีการสร้างพระเมรุน้อยสำหรับทรงพระบรมศพเรียกว่า “พระเมรุทอง” ไว้ข้างในอีกชั้นหนึ่ง ซึ่งการสร้างพระเมรุมาศใหญ่โตเต็มรูปแบบมิในการพระบรมศพพระบาทสมเด็จพระจอมเกล้าเจ้าอยู่หัวเป็นครั้งสุดท้าย เพราะพระบาทสมเด็จพระจุลจอมเกล้าเจ้าอยู่หัว และพระบาทสมเด็จพระมงกุฎเกล้าเจ้าอยู่หัว ทรงพระกรุณาโปรดเกล้าฯ ให้รวบรัดตัดการพระบรมศพของพระองค์ให้เล็กลง เพื่อมิให้สิ้นเปลือง

คำว่า “พระเมรุทอง” นี้ พระบาทสมเด็จพระจอมเกล้าเจ้าอยู่หัว มีพระบรมราชธิบายไว้ว่า

“พระเมรุที่ปลูกเป็นรูปบุษบกสวมพระเบญจจา เรียกว่า พระเมรุทอง ทำด้วยดีบุกก็ดี ทำด้วยทองอังกฤษก็ดี ทำด้วยทองน้ำตะโกก็ดี หรือจะลงรักปิดทองคำเปลวก็ดี หรือจะหุ้มทองคำจริงก็ดี ก็คงเรียกชื่อว่าพระเมรุทองทุกครั้งทุกคราว จะเรียกอย่างอื่นไม่มี...”



นอกจากนี้ ราชวัติในสมัยก่อน มี ๓ ชั้น คือ ชั้นในสุด ใช้กันที่ฐานชั้นทักษิณบนพระเมรุ มีฉัตรปรุเรียกว่า ราชวัติทรงเครื่อง ชั้นที่สอง กั้นอยู่ที่ฐานชั้นกลางของพระเมรุ กั้นด้วยฉัตรนาก ฉัตรเงิน ฉัตรทอง เป็นราชวัติไม่จริง และชั้นนอกสุดกั้นอยู่รอบนอกพระเมรุ มีฉัตรเบญจรงค์เป็นราชวัติที่บี

การพระบรมศพและพระศพในชั้นหลังจึงเล็กลงและเป็นไปโดยประหยัด และได้เป็นแบบแผนของงานพระเมรุในสมัยต่อมา อย่างไรก็ตาม ก็ยังคงไว้ซึ่งโบราณราชประเพณีอันยิ่งใหญ่สมพระเกียรติตามพระราชอิสริยยศของพระบรมศพ พระศพ เช่น การพระบรมศพสมเด็จพระศรีนครินทราบรมราชชนนี มีสิ่งก่อสร้างที่สำคัญคือ องค์พระเมรุมาศ ๑ องค์ พระจิตกาธาน ๑ องค์ พระที่นั่งทรงธรรม ๑ หลัง ศาลาลูกขุน ๒ หลัง หอเปลื้อง ๑ หลัง ส่างหรือช่าง ๔ หลัง ทับเกษตร ๘ หลัง และทิม ๖ หลัง

พระเมรุมาศเป็นสถาปัตยกรรมชั่วคราวสำหรับประกอบพระราชพิธีถวายพระเพลิงพระบรมศพพระมหากษัตริย์ และพระบรมวงศ์ชั้นสูง เช่น พระบรมราชินี พระบรมราชชนนี พระบวรราชเจ้า (วังหน้า) เป็นต้น ตามรูปศัพท์ “พระเมรุมาศ” แปลว่า พระเมรุที่ประดับตกแต่งด้วยทองหรือวัสดุอื่นที่ให้สีเรืองอร่ามดุจดังทอง

นอกจากนี้ยังเป็นเครื่องประกอบพระราชอิสริยยศสำหรับการถวายพระเพลิงพระบรมศพพระเจ้าแผ่นดิน โดยเป็นโบราณราชประเพณีที่ทำสืบต่อกันมาตั้งแต่สมัยอยุธยา การสร้างพระเมรุมาศในพระราชพิธีถวายพระเพลิงพระบรมศพ คือการแสดงความเคารพอย่างสูงสุดที่สมเด็จพระเจ้าอยู่หัวพระองค์ใหม่ทรงถวายแด่พระบาทสมเด็จพระเจ้าอยู่หัวในพระบรมโกศ



จิตรกรรมไตรภูมิ สมัยรัชกาลที่ ๙
แสดงภาพเขาพระสุเมรุ ศูนย์กลางของโลกและจักรวาล



การก่อสร้างพระเมรุมาศปรากฏหลักฐานอย่างเด่นชัดเมื่อสมัยอยุธยาตอนกลาง ในพระราชพิธีถวายพระเพลิงพระบรมศพสมเด็จพระนเรศวรมหาราช* ในรัชสมัยของสมเด็จพระเอกาทศรถ ดังปรากฏอยู่ในพระราชพงศาวดารกรุงศรีอยุธยา ความว่า

“พระบาทสมเด็จพระเอกาทศรถอัครบรมนาถบรมบพิตรพระพุทธเจ้าอยู่หัว ก็มีพระบรมราชโองการตรัสสั่งแก่ท้าวพญาเสนาบดีมนตรีมุขทั้งหลาย ให้แต่งการพระบรมศพสมเด็จพระพุทธเจ้าหลวง แลแต่งเมรุมาศสูงเส้นสิบเจ็ดวา (๗๔ เมตร) ประดับด้วยเมรุทิศ เมรุราย ราชวัติ ฉัตรนาค ฉัตรเบญจรงค์ นานาเสร็จ ก็อัญเชิญพระบรมศพเสด็จเหนือกฤษฎาธาร อันประกอบด้วยอภิมงคลกมลจรณา แลท้าวพญาเสนาบดีมนตรีมุขทั้งหลายมาประดับแห่อมล้อมมหากฤษฎาธาร อัญเชิญพระบรมศพเสด็จลีลา โดยรัถยาราชวัติไปยังเมรุมาศด้วยบริวาร แลเครื่องสักการบูชาหนักหนา พระบาทสมเด็จพระเอกาทศรถอัครบรมนาถบรมบพิตรพระพุทธเจ้าอยู่หัว ก็เสด็จไปถวายพระเพลิงพระบรมศพสมเด็จพระพุทธเจ้าหลวง ให้มีมนต์พระสงฆ์สวดสังฆาสนหนึ่งถวายพระราชทานเครื่องอัฐบริวาร ทักขินาบูชาพระสงฆ์ทั้งปวงเป็นมโหฬาร”

ลักษณะแผนผังพระเมรุมาศที่มีเมรุทิศและเมรุรายเป็นองค์ประกอบอยู่ด้วยนั้น ได้ปรากฏเป็นสิ่งก่อสร้างถาวรที่สำคัญ คือ การก่อสร้างที่วัดไชยวัฒนาราม จังหวัดพระนครศรีอยุธยา ในสมัยสมเด็จพระเจ้าปราสาททอง (พ.ศ. ๒๑๗๒ – ๒๑๙๙) ซึ่งพระปรางค์ประธานของวัดนี้เปรียบเสมือนเป็นพระเมรุมาศตามคติจักรวาลหรือเขาพระสุเมรุ โดยมีเมรุทิศ เมรุราย และระเบียงคดที่เปรียบตั้งเขาสัตตบริภัณฑ์ล้อมรอบ

พระเมรุมาศที่สร้างขึ้นในสมัยอยุธยามีขนาดใหญ่โตมาก เช่น พระเมรุมาศงานพระบรมศพสมเด็จพระนเรศวรมหาราช มีความสูง ๑ เส้น ๑๗ วา หรือประมาณ ๗๔ เมตร ส่วนพระเมรุมาศงานพระบรมศพสมเด็จพระเจ้าปราสาททอง มีความสูง ๒ เส้น ๑๑ วา คอกคืบ หรือประมาณ ๑๐๒.๗๕ เมตร และมีอาคารประกอบอื่นๆ เช่น เมรุทิศ เมรุราย ซึ่งรายละเอียดการก่อสร้างพระเมรุมาศงานพระบรมศพสมเด็จพระเจ้าปราสาททองนั้น ได้ปรากฏอยู่ในพระราชพงศาวดารกรุงศรีอยุธยา ความว่า

* สมเด็จพระนเรศวรมหาราช สวรรคตเมื่อวันจันทร์ ขึ้น ๘ ค่ำ เดือน ๖ ปีมะเส็ง พุทธศักราช ๒๑๔๘ พระชนมพรรษาได้ ๕๐ พรรษา ณ เมืองหาง หรือเมืองท่าหลวง ปัจจุบันอยู่ในเขตสาธารณรัฐสหภาพเมียนมา ดิดชายแดนอำเภอเชียงดาว จังหวัดเชียงใหม่



“...พระเจ้าอยู่หัว (สมเด็จพระนารายณ์มหาราช) บำเพ็ญพระราชกุศลแล้วก็ตรัสให้แต่งการ ซึ่งจะถวายพระเพลิงสมเด็จพระพุทธเจ้าหลวง (สมเด็จพระเจ้าปราสาททอง) เสร็จสรรพประดับด้วยเครื่องรจนาลังการทั้งหลายหมายเป็นอาทิ คือ พระเมรุมาศ สูงสองเส้น ลิบเอ็ดวา คอกคืบ แลเมรุทิศเมรุรายประดับด้วยฉัตรทอง ฉัตรนาค ฉัตรเงิน ฉัตรเบญจรงค์ ธงเทียวบรรดาการ...”

พระเมรุมาศงานพระบรมศพสมเด็จพระนารายณ์มหาราช* สูง ๑๐๒.๓๕ เมตร ลักษณะเป็นพระเมรุมาศ ๕ ยอด ใช้เวลาก่อสร้างประมาณ ๘ เดือน รายละเอียดเกี่ยวกับการก่อสร้างขนาดของพระเมรุมาศมีดังนี้

“พระบาทบรมบพิตรพระพุทธเจ้าอยู่หัว (หมายถึงสมเด็จพระเพทราชา) มีพระราชดำรัสให้เจ้าพนักงานเร่งทำการพระเมรุมาศ ซึ่งจะถวายพระเพลิงพระบรมศพสมเด็จพระนารายณ์เป็นเจ้า โดยขนานใหญ่ ชื่อเจ็ดวาสองคอก โดยสูงสองเส้นลิบเอ็ดวา คอกคืบ (ประมาณ ๑๐๒.๓๕ เมตร) มียอดห้ายอด ภายในพระเมรุทองนั้นก็ประกอบไปด้วยเครื่องสรรพโสภณพิจิตรต่างๆ สรรพด้วยพระเมรุทิศ พระเมรุแทรก แลสามสร้างเสร็จ แลการพระเมรุนั้น ประมาณแปดเดือนจึงสำเร็จ”

ในรัชกาลสมเด็จพระสรรเพชญ์ที่ ๘ (พระเจ้าเสือ) ได้จัดให้มงานพระราชพิธีถวายพระเพลิงพระบรมศพของพระมหากษัตริย์องค์ก่อน คือ สมเด็จพระเพทราชา ซึ่งปรากฏรายละเอียดเกี่ยวกับการจัดสร้างพระเมรุมาศในพระราชพงศาวดารกรุงศรีอยุธยา ดังนี้ “...ให้ช่างพนักงานจัดการทำพระเมรุมาศขนาดใหญ่ ชื่อเจ็ดวาสองคอก (กว้างประมาณ ๑๕ เมตร) กอปรด้วยเมรุทิศ เมรุแทรก และสามข้างพร้อม แลการพระเมรุมาศนั้นกำหนด ๑๑ เดือนจึงสำเร็จ” และรายละเอียดการจัดงานพระราชพิธีถวายพระเพลิงพระบรมศพของสมเด็จพระเพทราชา ความว่า

* สมเด็จพระนารายณ์มหาราชสวรรคต ณ พระที่นั่งสุทโธสวรรย์ เมืองลพบุรี เมื่อพุทธศักราช ๒๒๓๑ แล้วเชิญพระบรมศพขึ้นประดิษฐาน ณ พระที่นั่งสุริยาสน์อมรินทร์ พระราชวังหลวง กรุงศรีอยุธยา



“ลู่ศักราชได้ ๑๐๖๐ ปีขาล สัมฤทธิศก เดือนสี่ ได้ศุภวารดิถีพิชัยฤกษ์ จึงได้
อัญเชิญพระบรมโกศขึ้นประดิษฐานเหนือพระมหาพิชัยราชรถแห่แห่นเป็นกระบวนไป
เข้าพระเมรุมาศตามอย่างแต่ก่อน แลให้ทั้งทานต้นกล้วยพฤษภ และมีการมหรสพต่างๆ
ทุกประการ ครั้นค่ำให้จุดดอกไม้เพลิงต่างๆ ระথাใหญ่ลิบหกรระทา บูชาพระบรมศพ
เป็นมโหฬารอิการยิ่งนัก แลทรงสดับปกรณ์พระสงฆ์ ๑๐,๐๐๐ คำรบเจ็ดวันแล้วถวาย
พระเพลิง ครั้นดับพระเพลิงแล้ว แจงพระรูปทรงสดับปกรณ์พระสงฆ์อีกสี่ร้อยรูป แล้วก็
เก็บพระอัฐิใส่พระโกศน้อย อัญเชิญขึ้นพระราชยาน แห่เป็นกระบวนเข้ามายังพระราชวัง
จึงให้อัญเชิญพระบรมโกศพระอัฐิเข้าบรรจุไว้ ณ ท้ายจรมุขพระมหาวิหาร วัดพระศรี
สรรเพชญ์ดาราม”

ในรัชกาลสมเด็จพระเจ้าอยู่หัวท้ายสระ ได้จัดให้มีงานพระบรมศพของพระ
มหากษัตริย์และพระบรมวงศ์ชั้นสูง ๒ ครั้ง ครั้งแรกเป็นงานพระราชพิธีถวายพระ
เพลิงพระบรมศพสมเด็จพระสรรเพชญ์ที่ ๘ (พระเจ้าเสือ) โดยจัดให้มีการก่อสร้างอย่าง
ใหญ่โต เมื่อพุทธศักราช ๒๒๕๐ ดังปรากฏรายละเอียดในพระราชพงศาวดารความว่า
“ศักราช ๑๐๖๙ ปีกุน นพศก สมเด็จพระเจ้าแผ่นดินมีพระราชดำรัสสั่งให้ช่างพนักงาน
จัดการทำ พระเมรุมาศขนาดใหญ่ ชื่อเจ็ดวาสองศอก (กว้างประมาณ ๑๕.๒๕ เมตร)
สูงสองเส้นลิบเอ็ดวาสองศอก (สูงประมาณ ๑๐๒ เมตร) แลการพระเมรุทั้งปวงนั้นลิบ
เดือนจึงสำเร็จ...”

ส่วนครั้งที่สองของรัชกาลนี้เป็นงานพระราชทานเพลิงพระบรมศพสมเด็จพระ
เจ้าฟ้าศรีสุพรรณ กรมหลวงโยธาเทพ (พระชนิษฐาร่วมพระชนนีในสมเด็จพระนารายณ์
มหาราช และทรงเป็นพระอัครมเหสีฝ่ายขวาในสมเด็จพระเพทราชา) พระองค์เสด็จ
สวรรคต ณ พระตำหนักกรมวัดพุทไธสวรรย์ กรุงศรีอยุธยา ได้มีรายละเอียดเกี่ยวกับการ
จัดสร้างพระเมรุมาศ ความว่า “สมเด็จพระเจ้าแผ่นดิน (สมเด็จพระเจ้าอยู่หัวท้ายสระ)
ให้ช่างไม้กระทำเมรุ ชื่อยาวห้าวาสองศอก (กว้างประมาณ ๑๑ เมตร) โดยสูงยี่ลิบวา
สองศอก (สูงประมาณ ๔๐ เมตร) แลพระเมรุทองกลาง แลการพระเมรุทั้งปวงนั้น ทก
เดือนเศษจึงแล้ว เชิญพระโกศทองขึ้นราชรถพร้อมเครื่องอลงกตแห่แห่นเป็นอันมาก
นำมาสู่พระเมรุทอง แลการที่บูชาให้ทานทั้งปวง ตามอย่างพระราชประเพณีมาแต่ก่อน
สมโภชเจ็ดวัน การศพนั้นสำเร็จบริบูรณ์”



ในรัชกาลสมเด็จพระเจ้าอยู่หัวบรมโกศ มีพระราชพิธีพระบรมศพที่สำคัญ ๒ ครั้ง ครั้งแรกเป็นงานถวายพระเพลิงพระบรมศพพระมหากษัตริย์องค์ก่อนหน้า คือ สมเด็จพระเจ้าอยู่หัวท้ายสระ ซึ่งเป็นพระเชษฐาของสมเด็จพระเจ้าอยู่หัวบรมโกศ และครั้งที่สองเป็นงานพระบรมศพสมเด็จพระเจ้าฟ้าสุทธาวดี กรมหลวงโยธาเทพ พระราชธิดาใน สมเด็จพระนารายณ์มหาราช และทรงเป็นพระอัครมเหสีฝ่ายซ้ายในสมเด็จพระเพทราชา

พระเมรุมาศงานถวายพระเพลิงพระบรมศพสมเด็จพระเจ้าอยู่หัวท้ายสระ โปรดให้มีการก่อสร้างเมื่อพุทธศักราช ๒๒๗๖ (จุลศักราช ๑๐๙๕) ใช้เวลาก่อสร้าง ๙ เดือนจึงแล้วเสร็จ อย่างไรก็ตาม พระเมรุมาศสำหรับพระบรมศพสมเด็จพระเจ้าท้ายสระ มีขนาดค่อนข้างเล็ก เมื่อเทียบกับพระเมรุมาศของพระมหากษัตริย์องค์ก่อนๆ โดยมีความกว้างประมาณ ๑๑ เมตร หรือเพียง ๕ วา ๒ คอก ดังปรากฏรายละเอียดเกี่ยวกับการจัดสร้างพระเมรุมาศในพระราชดำรัสสมเด็จพระเจ้าอยู่หัวบรมโกศ ความว่า

“สมเด็จพระบรมราชาธิราชเจ้า (สมเด็จพระเจ้าอยู่หัวบรมโกศ) ทรงพระโทมัสแล้วแต่พระทัยในสมเด็จพระเชษฐาธิราชเจ้า (สมเด็จพระเจ้าอยู่หัวท้ายสระ) ทรงพระดำรัสว่า จะไม่เผาพระบรมศพ จะทิ้งน้ำเสีย พระยาราชนายกว่าที่กลาโหมกราบทูลแล้วโคมเป็นหลายครั้ง จึงทรงพระกรุณาดำรัสสั่งให้ตั้งพระเมรุมาศขนาดน้อย ชื่อห้าวาสองคอก ชักพระบรมศพออกถวายพระเพลิงตามราชประเพณี...”

งานพระบรมศพครั้งที่สองในรัชกาลสมเด็จพระเจ้าอยู่หัวบรมโกศ คือ งานพระราชทานเพลิงพระบรมศพสมเด็จพระเจ้าฟ้าสุทธาวดี กรมหลวงโยธาเทพ โปรดให้สร้างพระเมรุมาศเมื่อพุทธศักราช ๒๒๗๘ (จุลศักราช ๑๐๙๗) ใช้เวลาก่อสร้างประมาณ ๑๐ เดือน จึงแล้วเสร็จ โดยรูปแบบแผนผังพระเมรุมาศเป็นทรงจตุรมุข ย่อมุมไม้ยี่สิบ



พระเมรุมาศงานถวายพระเพลิงพระบรมศพของพระมหากษัตริย์ที่ครองกรุงศรีอยุธยาอีกพระองค์หนึ่งที่ควรกล่าวถึงในที่นี้ คือ พระเมรุมาศงานถวายพระเพลิงพระบรมศพสมเด็จพระเจ้าอยู่หัวบรมโกศ ซึ่งพระองค์เสด็จสวรรคตเมื่อพุทธศักราช ๒๓๐๑ (จุลศักราช ๑๑๒๐) มีพระชนมพรรษา ๗๗ พรรษา

พระเมรุมาศงานพระบรมศพสมเด็จพระเจ้าอยู่หัวบรมโกศ ได้มีการพรรณนาลักษณะพระเมรุมาศและการประดับตกแต่งไว้อย่างละเอียด ซึ่งปรากฏอยู่ในเอกสารคำให้การชาวกรุงเก่าและคำให้การขุนหลวงหาวัด ความว่า

“...มีรับสั่งให้ตั้งพระเมรุทองที่ท้องสนามหลวง แล้วตั้งพระเมรุใหญ่สูง แล้วเปิดทองประดับกระเจกยกเป็นลวดลายต่างๆ แล้วมีเพดานรองสามชั้นเป็นหลังๆ ลงมาตามที่ตั้งมีพระเมรุใหญ่สูงสุด ยอดพระเมรุนั้น ๔๕ วา (ประมาณ ๙๐ เมตร) ฝานั้นแผงหุ้มผ้าปิดกระดาศปูพื้นแดง เขียนเป็นชั้นนาค ชั้นครุฑ ชั้นนาค และชั้นเทวดา และชั้นอินทร์ ชั้นพรหม ตามอย่างเขาพระสุเมรุ ฝาข้างในเขียนเป็นดอกสุเมณฑาทองและมณฑาเงินแกมกัน และเครื่องพระเมรุนั้นมีบันแถลงและมุข ๑๑ ชั้น เครื่องบนจำหลักปิดทองประดับกระเจก ขุนสุเมรุทิพราชเป็นนายช่างอำนวยการ พระเมรุใหญ่นั้นมีประตู ๔ ทิศ ตั้งรูปกนิษฐ รูบอสูร ทั้ง ๔ ประตู พระเมรุใหญ่นั้นเปิดทองทึบเงินเชิงเสา กลางพระเมรุทองก่อเป็นแท่นรับเชิงตะกอน อันเสาเชิงตะกอนนั้นก็เปิดทองประดับกระเจกเป็นที่ตั้งพระบรมโกศ แล้วจึงมีเมรุทิศ ๔ เมรุแทรก ๔ เป็น ๘ ทิศ ปิดทองกระเจกเป็นลวดลายต่างๆ แล้วจึงมีรูปเทวดาและรูปวิษายธรรูปคนธรรพ์และครุฑกนิษฐ ทั้งรูปคชสีห์ ราชสีห์ และเหมหงส์ และรูปนรสิงห์และสิงโต ทั้งรูปมังกรและหรรณาคา และรูปทักกะทอ รูปช้างม้าและเสี้ยงผา สารพัดรูปสัตว์ทั้งปวงต่างๆ นานาครบครัน ตั้งรอบพระเมรุเป็นชั้นกันตามที่ตั้งแล้วจึงกันราชวัติสามชั้น ราชวัตินั้นก็เปิดทองปิดนาก ปิดเงิน และตีเรือกเป็นทางเดินที่สำหรับจะเชิญพระบรมศพมา ริมทางนั้นจึงตั้งต้นไม้กระถางอันมีดอกต่างๆ แล้วประดับประดาด้วยฉัตรและธงงามไสว...”

จากข้อความพรรณนาข้างต้น ทำให้ทราบว่าพระเมรุมาศงานพระบรมศพสมเด็จพระเจ้าอยู่หัวบรมโกศ มีแผนผังเป็นทรงจตุรมุข โดยมีการสร้างพระเมรุมาศไว้สองชั้น ภายนอกเป็นพระเมรุใหญ่ และมีพระเมรุทองซ้อนอยู่ด้านใน นอกจากพระเมรุมาศนี้แล้วยังมีอาคารประกอบอื่น ได้แก่ เมรุทิศ เมรุราย แทรกอยู่ประจำที่มุมและทิศต่างๆ



ทั้ง ๘ ทิศ และมีรั้วราชวัติกั้นเป็นขอบเขตมณฑลพิธี อีกทั้งยังประดับตกแต่ง รูปนาคครุฑ อสุร วิทยากร คนธรรพ์ เทวดาชั้นอินทร์และชั้นพรหม รวมทั้งรูปสัตว์วิมหานต์ต่างๆ สะท้อนให้เห็นถึงคติเขาพระสุเมรุ อันเป็นการจำลองสรวงสวรรค์บนโลกมนุษย์ เพื่อเป็นการส่งเสริมความเชื่อพระเจ้าอยู่หัวในพระบรมโกศกลับสู่สรวงสวรรค์ดั้งเดิม

พระเมรุมาศในพระราชพิธีถวายพระเพลิงพระบรมศพของพระมหากษัตริย์ในสมัยต้นกรุงรัตนโกสินทร์ (รัชกาลที่ ๑-๔) ยังคงยึดรูปแบบตามธรรมเนียมที่เคยปฏิบัติมาตั้งแต่สมัยอยุธยา พระเมรุมาศมีขนาดใหญ่ โดยสร้างมณฑปจตุรมุขยอดปราสาทครอบพระเมรุทองที่ประดิษฐานพระบรมศพ ในรัชกาลพระบาทสมเด็จพระพุทธเลิศหล้านภาลัย โปรดเกล้าฯ ให้สร้างพระเมรุมาศถวายพระเพลิงพระบรมศพพระบาทสมเด็จพระพุทธยอดฟ้าจุฬาโลกมหาราช ตามแบบพระเมรุมาศของพระมหากษัตริย์ครั้งกรุงศรีอยุธยา เป็นพระเมรุขนาดใหญ่ มีสองชั้น ชั้นนอกสูง ๘๐ เมตร ทรงมณฑปจตุรมุขยอดปราสาท ชั้นในเป็นเมรุทองสูง ๒๐ เมตร เป็นที่ประดิษฐานพระบรมศพ มีพระเบญจาทองคำรองรับพระโกศ ข้อความในพระราชพงศาวดารบรรยายแบบแผนของพระเมรุมาศไว้ค่อนข้างชัดเจนดังนี้ “...พระเมรุครั้งนี้สร้างตามแบบพระเมรุพระบรมสมเด็จเจ้าอยู่หัวครั้งกรุงเก่า เป็นพระเมรุอย่างใหญ่เต็มตำรา ขนาดเสาใหญ่สูงเส้นหนึ่ง (๔๐ เมตร) ซื่อยาว ๗ วา (๑๔ เมตร) พระเมรุสูงตลอดยอดนั้นสองเส้น (๘๐ เมตร) ภายในมีพระเมรุทอง อีกชั้น ๑ สูงสิบวา (๒๐ เมตร) ตั้งพระเบญจาทองคำรับพระบรมโกศ มีเมรุทิศทั้งแปดทิศ มีสามช่วงตามระหว่างเมรุทิศ ชั้นในมีราชวัติทึบปักฉัตรเงินฉัตรทองฉัตรนากสลับกั้น หลังสามช่วงชั้นนอกมี โรงรูปสัตว์รายรอบ มีราชวัติไม้จริง ทรงเครื่องฉัตรเบญจรงค์ล้อมโรงรูปสัตว์อีกชั้น ๑ ต่อออกมาตั้งเสาดอกไม้พุ่มรายรอบราชวัติอีกชั้น ๑ แล้วมีระหา ดอกไม้ สูงสิบสองวา ๑๖ ระหา เครื่องมหรสพสมโภช มีโรงรำระหว่างระหา ๑๕ โรง และตั้งเสาหกสามต่อหน้าระหา ลวด ๔ หก แพน ๔ มีโรงโขนโรงละคร โรงจี่ว์ สิ่งละ ๒ โรง โขนโรงใหญ่ ๑ โรง มีต้นกล้วยพฤษ์ทั้ง ๘ ทิศ มีไม้ลอยลวดเลา ลวดลังกา นอนร้านหอก ร้านดาบ คาบดาบบัวงวงบัวงวงเพลิงเล่นที่หน้าไม้สามต่ออีกเป็นหลายอย่าง โรงงานมหรสพครั้งนั้นปลูกตั้งแต่บ่อมณเฑียรการตลอดไปถึงสะพานตรงวังหน้า (สะพานเสี้ยวทุกวันนี้) และตั้งโรงทานเลี้ยงอาหารคาวหวาน พระราชทานเป็นทานแก่ไพร่บ้านพลเมืองที่จะมาในงานพระบรมศพทั่วไป...”



พระเมรุมาศพระบาทสมเด็จพระจอมเกล้าเจ้าอยู่หัว สร้างเมื่อพุทธศักราช ๒๔๑๒
ลักษณะเป็นอาคารทรงปราสาท เครื่องยอดคดมณฑป ส่วนปลียอดเป็นปรางค์
สร้างตามราชประเพณีดั้งเดิมเป็นองค์สุดท้ายในสมัยกรุงรัตนโกสินทร์

กล่าวโดยสรุปได้ว่า พระเมรุมาศ คือ อาคารสถาปัตยกรรมที่ก่อสร้างอย่างชั่วคราว เพื่อเป็นสถานที่ใช้สำหรับถวายพระเพลิงพระบรมศพพระมหากษัตริย์และพระบรมวงศ์ที่มีพระอิสริยยศสูง โดยจะประกอบพระราชพิธีถวายพระเพลิงพระบรมศพ ที่พระเมรุกลางเมือง ซึ่งเป็นพื้นที่สำคัญของพระนคร พระเมรุมาศที่สร้างขึ้นในอดีตตั้งแต่สมัยอยุธยาจนถึงสมัยต้นกรุงรัตนโกสินทร์เป็นสิ่งก่อสร้างที่มีขนาดใหญ่ ลักษณะเป็นอาคารที่มีส่วนหลังคาเป็นยอดแหลม ที่เรียกว่า เรือนยอด หรือ *กฏาคาร* โดยเป็นอาคารที่ก่อสร้างซ้อนกันถึงสองชั้น ภายนอกเป็นอาคารทรงปราสาท ส่วนยอดมักทำเป็นรูปปรางค์ เรียกกันโดยทั่วไปว่า “พระเมรุใหญ่” ส่วนอาคารที่ซ้อนอยู่ภายในมีลักษณะเป็นทรงบุษบกหรือทรงมณฑป เรียกว่า “พระเมรุทอง” ซึ่งเป็นที่ประดิษฐานพระจิตกาธานรองรับพระโกศพระบรมศพ ดังเช่นพระเมรุมาศพระบาทสมเด็จพระจอมเกล้าเจ้าอยู่หัว รัชกาลที่ ๔ ซึ่งเป็นองค์สุดท้ายที่ได้สร้างพระเมรุมาศตามแบบราชประเพณีดั้งเดิมในสมัยอยุธยา



ครั้นถึงรัชสมัยพระบาทสมเด็จพระจุลจอมเกล้าเจ้าอยู่หัว พระองค์ได้พระราชทานกระแสพระราชดำริคำสั่งถึงการพระเมรุพระบรมศพของพระองค์ให้เป็นไปด้วยความเรียบง่ายและประหยัด ในรายงานของเสนาบดีสภาได้ปรึกษาข้อราชการในการทำพระเมรุถวายพระเพลิงพระบรมศพ โดยสมเด็จพระเจ้าบรมวงศ์เธอกรมพระยาดำรงราชานุภาพได้รับสั่งเป็นแนวทางว่า “...ต้องทำด้วยความเต็มใจที่จะสนองพระเดชพระคุณพร้อมเพรียงกัน เพราะฉะนั้นการเกณฑ์ทั้งปวงควรงดเสียอีกประการหนึ่งต้องคิดว่า ทำอย่างไรจึงจะเป็นที่พอพระราชหฤทัยพระบาทสมเด็จพระเจ้าอยู่หัวในพระบรมโกศ ถ้าคิดว่าสิ่งใดจะไม่เป็นที่พอพระราชหฤทัยแล้วไม่ควรทำสิ่งนั้น อีกประการหนึ่งการที่จะทำครั้งนี้ต้องทำแต่อย่างในโลกเขานิยมกันอยู่ในเวลานี้ และต้องทำเป็นอย่างประณีตให้สมพระเกียรติทุกอย่าง อย่าให้ผู้มีดีว่าทำด้วยความตระหนี่ เพราะฉะนั้นที่คิดจะทำพระเมรุขนาดสองเส้นอย่างแบบเก่านั้นเป็นอันไม่เข้ากับสมัยแล้ว...” มติที่ประชุมจึงสรุปการจัดสร้างพระเมรุมาศไว้ว่า “...ทำพระเมรุบุษบกขนาดเล็กน้อย ณ ท้องสนามหลวง เป็นที่ถวายพระเพลิง มีพระที่นั่งทรงธรรมหลังหนึ่ง มีโรงที่พักและเครื่องสูง ราชวัติฉัตรประดับตามพระเกียรติยศ...”

พระเมรุมาศในพระราชพิธีถวายพระเพลิงพระบรมศพ พระบาทสมเด็จพระจุลจอมเกล้าเจ้าอยู่หัว ถวายแบบจากพระเมรุทองที่ประดิษฐานพระบรมศพภายในพระเมรุใหญ่อดีต มีลักษณะเป็นกลุ่มอาคาร ๕ หลัง ตั้งอยู่บนฐานปัทม์ ๒ ชั้น ชั้นล่างล้อมรอบด้วยราชวัติโปร่งประดับด้วยฉัตร ๕ ชั้น พนักข้างบันไดเป็นรูปนาค ๑ เศียร ชั้นบนล้อมรอบด้วยพนักกระเบื้องแบบแผงโปร่งสลักกับเสาหัวเม็ดทรงมณฑปประดับด้วยฉัตร ๗ ชั้น อาคารประธานคือองค์พระเมรุมาศล้อมรอบด้วยสิ่งสูงทั้งสี่มุมเป็นอาคารทรงบุษบกยอดปราสาทเช่นเดียวกัน ผนังทั้งสี่ด้านของสิ่งตกแต่งเป็นกรอบซุ้มโค้งแหลมภายในกรูดด้วยพระวิสูตรที่กึ่งกลางเป็นแถบผ้าปักตามแนวโค้งเลียนแบบบอกเลาของบานพระบัญชรแบบไทย เชิงกลอนชั้นล่างสุดของหลังคาพระเมรุมาศและสิ่งสูงทั้งสี่มุมตกแต่งด้วยเฟื้องและพู่ห้อย

จากหลักฐานด้านเอกสารต่างๆ ที่มีข้อความพรรณนาเกี่ยวกับการจัดสร้างพระเมรุมาศ และภาพถ่ายในงานพระราชพิธีถวายพระเพลิงพระบรมศพตั้งแต่สมัยอยุธยาถึงสมัยรัตนโกสินทร์ นั้น ทำให้ทราบถึงที่ตั้งของพระเมรุมาศและอาคารสิ่งปลูกสร้างสำคัญอื่นๆที่ตั้งอยู่ภายในอาณาบริเวณของพื้นที่พระเมรุมาศ ประกอบด้วย



พระเมรุมาศในพระราชพิธีถวายพระเพลิงพระบรมศพ
พระบาทสมเด็จพระจุลจอมเกล้าเจ้าอยู่หัว พุทธศักราช ๒๔๕๓
พระเมรุมาศทรงบุษบกองค์แรกของกรุงรัตนโกสินทร์

พระเมรุมาศ เป็นอาคารประธาน ตั้งอยู่กลางปริมณฑล สำหรับประดิษฐานพระบรมโกศ เพื่อการถวายพระเพลิงพระบรมศพ พระเมรุมาศหรือพระเมรุที่สร้างขึ้นตั้งแต่อดีตเป็นต้นมานั้น ลักษณะสถาปัตยกรรมเป็นอาคารเรือนยอด ที่มีหลังคาซ้อนกันเป็นชั้นและมียอดแหลม ซึ่งหมายถึงยอดเขาพระสุเมรุ เป็นที่สถิตของพระอินทร์ในสวรรค์ชั้นดาวดึงส์ และบริเวณโดยรอบพระเมรุมาศมักประดับประดาด้วยรูปสัตว์หิมพานต์ซึ่งเป็นสัตว์ในจินตนาการที่ไม่มีตัวตนอยู่จริง อาศัยอยู่ในป่าหิมพานต์บริเวณเชิงเขาพระสุเมรุ ดังนั้น ช่างไทยจึงคิดทำรูปสัตว์หิมพานต์ประกอบเขามอ เพื่อประดับตกแต่งรอบฐานพระเมรุมาศหรือพระเมรุ ให้เป็นประดุดั่งป่าหิมพานต์ที่เชิงเขาพระสุเมรุ อันเป็นที่ประทับของเหล่าเทวดาในสรวงสวรรค์



พระเมรุมาศ ในพระราชพิธีถวายพระเพลิงพระบรมศพ
พระบาทสมเด็จพระมงกุฎเกล้าเจ้าอยู่หัว



จิตรกรรมไตรภูมิ ฉบับรัชกาลที่ ๙
แสดงภาพสัตว์หิมพานต์ตระกูลต่างๆ บริเวณเชิงเขาพระสุเมรุ



ส่วนอาคารหรือสิ่งปลูกสร้างประกอบพระเมรุมาศ มีดังนี้
เมรุทิศ เมรุราย หรือเมรุแทรก สิ่งก่อสร้างที่ย่อขนาดพระเมรุมาศลงไว้
ตั้งอยู่โดยรอบองค์พระเมรุมาศ ถ้าประจำทิศทั้งสี่ เรียกว่า *เมรุทิศ* ถ้าตั้งอยู่ระหว่าง
เมรุทิศ เรียกว่า *เมรุแทรก*

ส้าง/สามช่าง/ลำส้าง/ช่าง เป็นสิ่งปลูกสร้างชั่วคราวที่ตั้งอยู่ตามมุมทั้งสี่
ของพระเมรุมาศ สำหรับให้พระสงฆ์สวดพระอภิธรรม

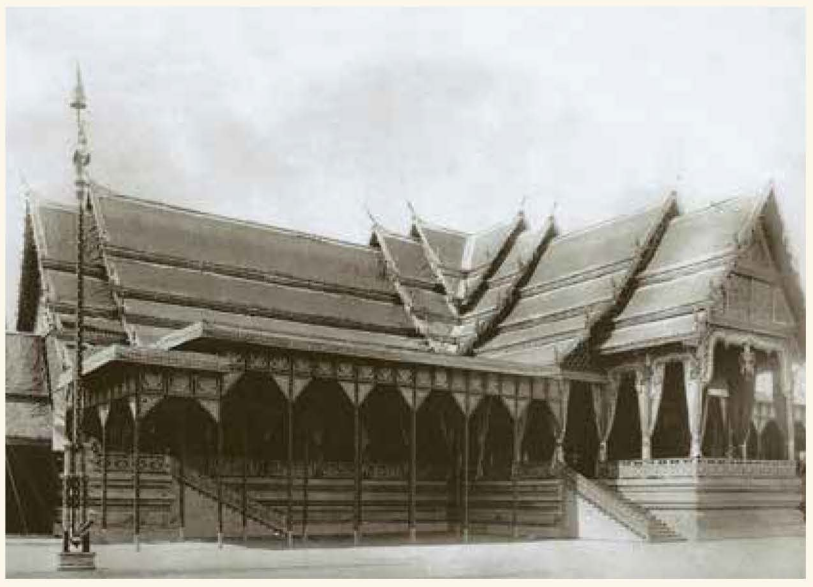


ส้างหรือช่างในงานพระเมรุ
สมเด็จพระเจ้าพี่นางเธอ เจ้าฟ้ากัลยาณิวัฒนา กรมหลวงนราธิวาสราชนครินทร์



พระที่นั่งทรงธรรมในงานพระเมรุ
สมเด็จพระศรีนครินทราบรมราชชนนี

พระที่นั่งทรงธรรม สำหรับประกอบพระราชพิธีบำเพ็ญพระราชกุศล ในการออกพระเมรุ รวมทั้งพระราชพิธีเก็บพระบรมอัฐิ ตลอดจนเป็นสถานที่สำหรับ พระบรมวงศานุวงศ์ ข้าราชการบริพาร ข้าราชการชั้นผู้ใหญ่ และทูตานุทูตเฝ้ารับเสด็จ เมื่อคราวงานพระราชพิธีพระราชทานเพลิงพระศพสมเด็จพระเจ้าพี่นางเธอ เจ้าฟ้ากัลยาณิวัฒนา กรมหลวงนราธิวาสราชนครินทร์ เมื่อพุทธศักราช ๒๕๕๑ และงานพระราชพิธีพระราชทานเพลิงพระศพสมเด็จพระเจ้าภคินีเธอ เจ้าฟ้าเพชรรัตนราชสุดา สิริโสภาพัณณวดี เมื่อพุทธศักราช ๒๕๕๕ ตำแหน่งของพระที่นั่งทรงธรรม ตั้งอยู่ ทางด้านตะวันตกของพระเมรุ



พระที่นั่งทรงธรรม ในพระราชพิธีถวายพระเพลิงพระบรมศพ
พระบาทสมเด็จพระจุลจอมเกล้าเจ้าอยู่หัว



ศาลาลูกขุน เป็นสิ่งปลูกสร้างที่ตั้งอยู่รอบพระเมรุมาศหรือพระเมรุ ลักษณะเป็นอาคารโถงทรงไทยชั้นเดียว สำหรับให้ข้าราชการชั้นผู้ใหญ่เฝ้ารับเสด็จฯ

ทับเกษตร เป็นอาคารโถง ตั้งอยู่สุดเขตปริมณฑลพระราชพิธี มักสร้างติดแนวรั้วราชวัติ เสมือนเป็นระเบียงล้อมรอบพระเมรุมาศหรือพระเมรุ



ทับเกษตรในงานพระเมรุ
สมเด็จพระเจ้าภคินีเธอ เจ้าฟ้าเพชรรัตนราชสุดา สิริโสภาพัณณวดี

ศาลาเปลื้องเครื่อง (หอเปลื้อง) ใช้เป็นสถานที่สำหรับพักพระโกศทองใหญ่หลังจากที่เปลื้องออกจากพระโกศลงในแล้ว และยังเป็นທີ່เก็บเครื่องประกอบอื่นๆ ในพระราชพิธีพระบรมศพหรือพระศพ นิยมสร้างอยู่ทางด้านตะวันออกของพระเมรุมาศหรือพระเมรุ

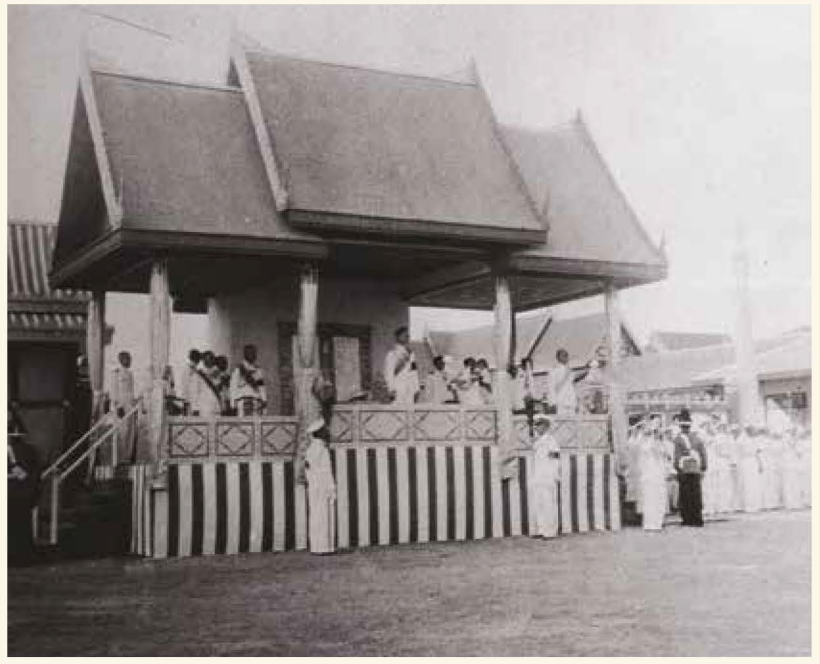


ทิม เป็นอาคารที่สร้างติดแนวรั้วราชวดีทั้งสี่ด้าน ใช้เป็นที่พักข้าราชการ
และผู้มาเฝ้ารับเสด็จฯ



พลับพลายกท้องสนามหลวงในงานพระเมรุ
สมเด็จพระเจ้าภคินีเธอ เจ้าฟ้าเพชรรัตนราชสุดา สิริโสภาพัณณวดี

พลับพลายก เป็นอาคารโถงสำหรับพระมหากษัตริย์ พระบรมวงศานุวงศ์
ประทับเพื่อทรงรอรับส่งพระบรมศพหรือพระศพขึ้นราชรถ ในอดีตมีการสร้างพลับปลา
ยกที่หน้าวัดพระเชตุพนวิมลมังคลาราม พลับพลายกหน้าพระที่นั่งสุทไธสวรรยปราสาท
และพลับพลายกท้องสนามหลวง



พระบาทสมเด็จพระปรมินทรมหาภูมิพลอดุลยเดช บรมนาถบพิตร
ขณะประทับบนพลับพลาอยู่ที่ท้องสนามหลวงในพระราชพิธีถวายพระเพลิง
พระบรมศพพระบาทสมเด็จพระปรเมนทรมหาอานันทมหิดล พระอัฐมรามาธิบดินทร



ราชวัติ แปลตามศัพท์ได้ว่า รั้วของพระราชอา ใช้เป็นเครื่องกำหนดขอบเขต
มณฑลพิธีต่างๆ





จิตรกรรมระเบียงวัดพระศรีรัตนศาสดาราม
แสดงราชวัติ มีการปักฉัตรเป็นระยะเพื่อบอกรอบเขตของพระเมรุมาศ



พระเมรุสมเด็จพระเจ้าฟ้าฯ กรมหลวงสงขลานครินทร์
ณ ท้องสนามหลวง พุทธศักราช ๒๔๗๒



พระเมรุมาศและอาคารประกอบเหล่านี้สร้างขึ้นชั่วคราวสำหรับพระราชพิธีถวายพระเพลิงพระบรมศพ โดยอาคารและสิ่งปลูกสร้างประกอบจะถูกออกแบบให้มีรูปลักษณะสอดคล้องกับองค์พระเมรุมาศ เพื่อเสริมสร้างให้พระเมรุมาศมีความสง่างามตามพระบรมราชอิสริยยศของพระเจ้าอยู่หัวในพระบรมโกศ

นอกจากอาคารสิ่งก่อสร้างที่ตั้งอยู่ในขอบเขตปริมณฑลของพระเมรุมาศแล้ว ยังมีเครื่องประกอบพระราชอิสริยยศตามโบราณราชประเพณี เป็นสิ่งของเครื่องใช้ต่าง ๆ อาทิ เครื่องประกอบในการตั้งพระบรมศพ พระศพเพื่อการบำเพ็ญพระราชกุศล เครื่องประกอบในการถวายพระเพลิง เครื่องสูง เครื่องราชูปโภค เครื่องประโคม เครื่องประดับตกแต่งพระเมรุมาศ ที่สำคัญเช่น พระโกศ พระจิตกาธาน ฉัตร ฉากบังเพลิง ประติมากรรมรูปเทวดา เป็นต้น

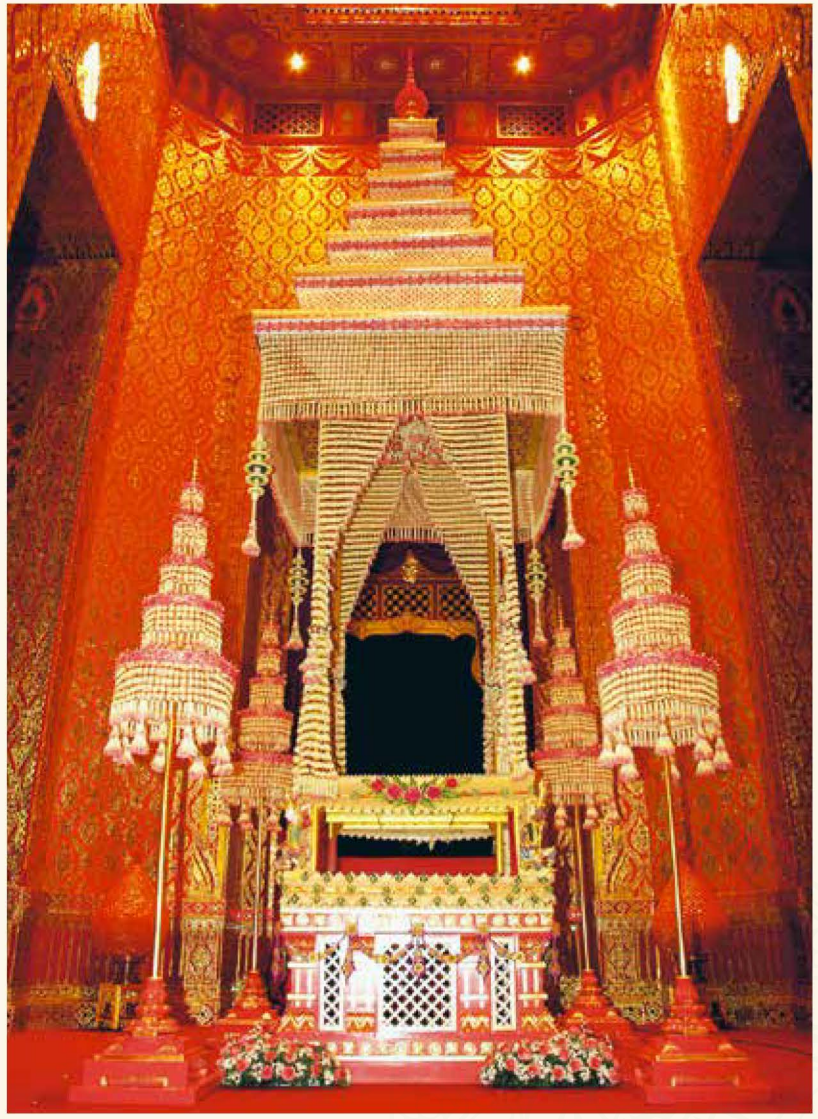


พระเมรุและอาคารประกอบในพระราชพิธีพระราชทานเพลิงพระศพ สมเด็จพระเจ้าภคินีเธอ เจ้าฟ้าเพชรรัตนราชสุดา สิริโสภาพัณณวดี



พระโกศ เป็นเครื่องประกอบพระราชอิสริยยศของพระมหากษัตริย์และพระบรมวงศานุวงศ์ ใช้สำหรับทรงพระบรมศพและพระศพ ก่อนที่จะถวายพระเพลิงพระโกศมี ๒ ชั้น ชั้นนอก เรียกว่า “**พระโกศ**” ตกแต่งลวดลายสวยงาม ทำด้วยไม้แกะสลักลงรักปิดทองและประดับกระจก ส่วนชั้นใน เรียกว่า “**พระลอม**” เป็นภาชนะทรงกระบอกทำด้วยโลหะเรียบ ไม่มีลวดลายตกแต่ง พระโกศมีหลายประเภท โดยจัดแบ่งได้ตามลำดับชั้นยศ เช่น **พระโกศทองใหญ่** หุ้มด้วยทองคำใช้สำหรับพระบรมศพของพระมหากษัตริย์ สมเด็จพระบรมราชินี สมเด็จพระบรมราชชนนี สมเด็จพระยุพราช สมเด็จพระบรมราชกุมารี และสมเด็จพระเจ้าฟ้า **พระโกศทองน้อย** ใช้สำหรับพระศพชั้นยศสมเด็จพระเจ้าบรมวงศ์ และสมเด็จพระสังฆราชเจ้า **พระโกศกุดั่น** ใช้สำหรับพระศพพระเจ้าบรมวงศ์เธอ และสมเด็จพระสังฆราช เป็นต้น

พระจิตกาธาน คือ เชิงตะกอน หรือฐานที่สร้างขึ้นสำหรับเผาศพ เป็นคำที่ใช้สำหรับพระเจ้าแผ่นดินและพระบรมวงศานุวงศ์ ประกอบด้วยแท่นฐานสำหรับเผาทรงสี่เหลี่ยม ภายในใต้ดินเสมอปากฐานสำหรับวางพิน เรียกว่า **เรือนไฟ** ส่วนที่อยู่เหนือเรือนไฟเป็นตารางเผา มีเสาเหล็กรองรับตารางเผาและชั้นเรือนยอดประดับตกแต่งด้วยกระดาศสี และเครื่องสดสำหรับเป็นเครื่องกันไฟ



พระจิตกาธานที่ประดับเครื่องสดเรียบร้อยแล้วในงานพระเมรุ
สมเด็จพระเจ้าภคินีเธอ เจ้าฟ้าเพชรรัตนราชสุดา สิริโสภาพัณณวดี



นพฎลมหาเศวตฉัตร ประดิษฐานเหนือพระแท่นราชบัลลังก์ประดับมุก
ภายในพระที่นั่งดุสิตมหาปราสาท

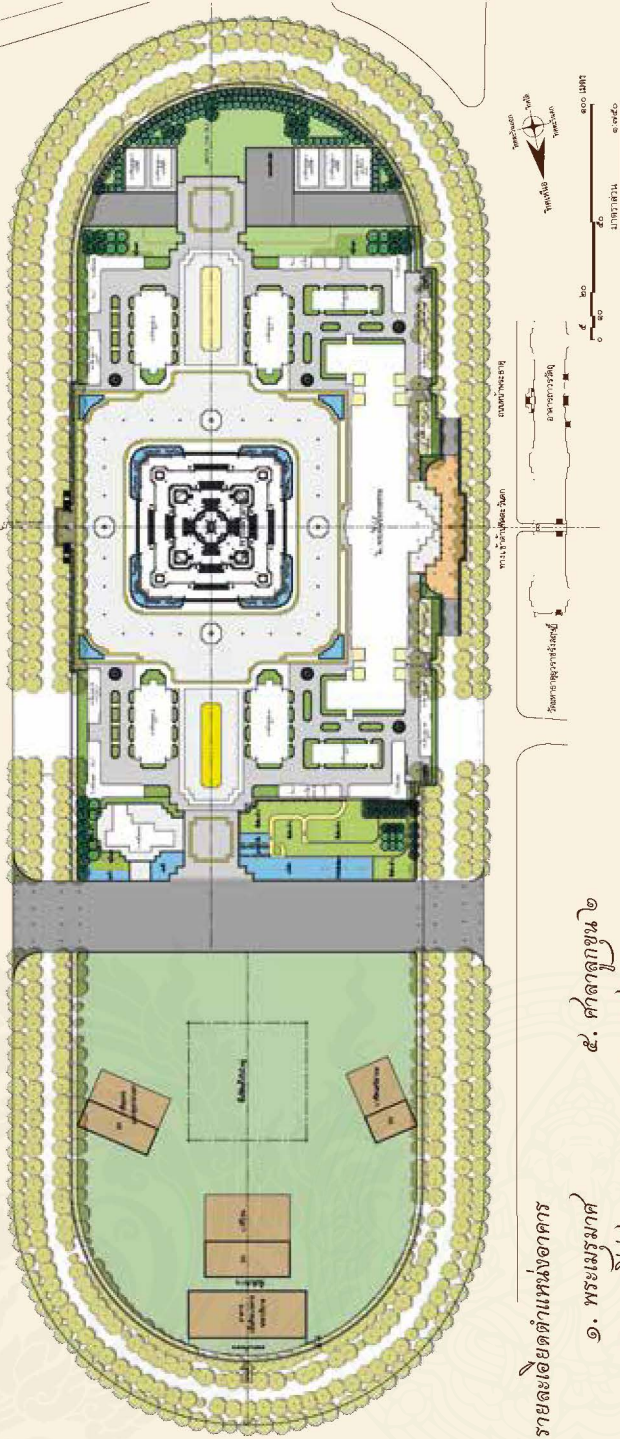
ฉัตร ลักษณะคล้ายร่มที่ซ้อนลดหลั่นกันขึ้นไปเป็นชั้น ๆ เป็นเครื่องประกอบพระอิสริยยศ และเป็นเครื่องหมายมงคลตามคติความเชื่อของอินเดียโบราณ ในประเทศไทยพบหลักฐานการใช้ฉัตรมาตั้งแต่สมัยอยุธยา และเมื่อถึงสมัยรัตนโกสินทร์ ได้จำแนกรูปแบบฉัตร ออกเป็น ๔ ชนิด ได้แก่ *เศวตฉัตร (ฉัตรขาว)* แบ่งย่อยออกได้อีก ๔ แบบ คือ เศวตฉัตร ๙ ชั้น ๗ ชั้น ๕ ชั้น และ ๓ ชั้น จำนวนชั้นของฉัตรแสดงถึงพระบรมราชอิสริยยศ พระราชอิสริยยศ พระอิสริยยศของเจ้านาย *ฉัตรขาวลายทอง* เป็นฉัตร ๕ ชั้น พื้นขาวเขียนลายทอง *ฉัตรรดาด* มีฉัตรดาดขาว ๕ ชั้น และฉัตรดาดเหลือง ๕ ชั้น แต่ละชั้นติดแถบกระจิงเงิน ห้อยอุบะจำปาทอง *ฉัตรไหมด* มีฉัตรไหมดขาว ๕ ชั้น ฉัตรไหมดเหลือง ๕ ชั้น ฉัตรไหมดทอง ๕ ชั้น ฉัตรไหมดเงิน ๓ ชั้น และฉัตรไหมดทอง ๓ ชั้น ตามแต่ฐานะและพระอิสริยยศศักดิ์ของเจ้านาย นอกจากนี้ ยังมีฉัตรในพิธีหรือเชิญเข้า ขบวนแห่อีกด้วย



ฉากบังเพลิงพระเมรุสมเด็จพระเจ้าพี่นางเธอ เจ้าฟ้ากัลยาณิวัฒนา กรมหลวงนราธิวาสราชนครินทร์
เขียนภาพเทวดานางฟ้าหะหะ บรรเลงดุริยดนตรี (ตีต สี ตี เป่า)

ฉากบังเพลิง เป็นส่วนประกอบที่สำคัญส่วนหนึ่งของพระเมรุมาศ พระเมรุ เป็นเครื่องประกอบพระราชอิสริยยศ คติในการทำคงจะได้รับแรงบันดาลใจมาจากความเชื่อในคติไตรภูมิ ซึ่งเป็นเรื่องเกี่ยวกับภพภูมิต่าง ๆ ในจักรวาล รวมทั้งการเวียนว่ายตายเกิดและบาปบุญคุณโทษ ฉากบังเพลิงมีลักษณะเป็นฉากพับได้ ติดอยู่กับเสาพระเมรุมาศ พระเมรุ ทั้ง ๔ ด้าน ใช้สำหรับกำบังลมหรือใช้ประโยชน์ในการปิดบังสิ่งที่ไม่ต้องการให้บุคคลภายนอกเห็น โดยใช้สำหรับศพชั้นโกศเท่านั้น เวลาใช้งานสามารถดึงหรือยกมาปิด บางครั้งใช้ฉากบังเพลิงปิดทั้ง ๔ ด้าน แต่บางครั้งอาจใช้ปิดเพียง ๒ ด้าน ส่วนลวดลายตกแต่งฉากบังเพลิงนั้น ถ้าเป็นศพข้าราชการชั้นผู้ใหญ่ใช้ฉากลายเถาไม้ แต่ถ้าเป็นศพพระราชวงศ์ใช้ฉากลายเทวดา เป็นต้นว่าฉากบังเพลิงพระเมรุมาศสมเด็จพระศรีนครินทราบรมราชชนนี เขียนภาพเทวดายืนบนแท่นถืออาวุธ (พระขรรค์) และฉากบังเพลิงพระเมรุสมเด็จพระเจ้าพี่นางเธอ เจ้าฟ้ากัลยาณิวัฒนา กรมหลวงนราธิวาสราชนครินทร์ ด้านทิศตะวันออก เขียนภาพเทวดานางฟ้าหะหะ บรรเลงดุริยดนตรี (ตีต สี ตี เป่า)

งานพระราชพิธีถวายพระเพลิงพระบรมศพ พระบาทสมเด็จพระปรมินทรมหาภูมิพลอดุลยเดช บรมนาถบพิตร



รายละเอียดด้านแหล่งอาคาร

๑. พระเมรุมาศ
๒. พระที่นั่งภัทรบิฐ
๓. พลับพลา
๔. ศาลาปฏิบัติ
๕. ศาลาปฏิบัติ ๒
๖. ทิวเขตร
๗. ทิว
๘. ศาลาปฏิบัติ ๓ (นอกทรง)



พระเมรุมาศ พระบาทสมเด็จพระปรมินทรมหาภูมิพลอดุลยเดช บรมนาถบพิตร

แนวคิดในการออกแบบพระเมรุมาศ

พระบาทสมเด็จพระปรมินทรมหาภูมิพลอดุลยเดช บรมนาถบพิตร

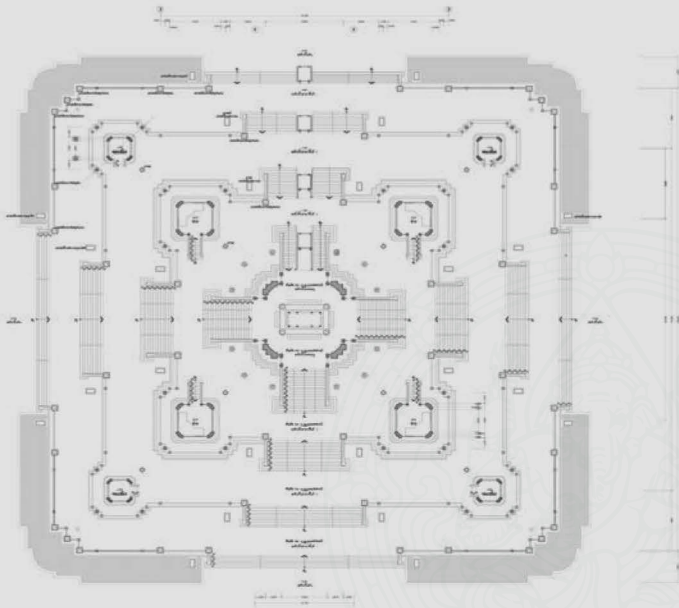
การออกแบบพระเมรุมาศ อาคารประกอบ และศิลปกรรมประกอบพระเมรุมาศ ในงานพระราชพิธีถวายพระเพลิงพระบรมศพ พระบาทสมเด็จพระปรมินทรมหาภูมิพลอดุลยเดช บรมนาถบพิตร กรมศิลปากรได้ยึดหลักแนวคิดในการออกแบบ คือ

๑. ออกแบบและจัดสร้างพระเมรุมาศอย่างสมพระเกียรติ เพื่อถวายแด่พระบาทสมเด็จพระปรมินทรมหาภูมิพลอดุลยเดช บรมนาถบพิตร

๒. ศึกษาและออกแบบตามหลักโบราณราชประเพณีการสร้างพระเมรุมาศของพระมหากษัตริย์ในสมัยกรุงรัตนโกสินทร์

๓. ศึกษาและออกแบบโดยใช้แนวคิดคติไตรภูมิ ตามคัมภีร์พระพุทธศาสนา และคติความเชื่อเรื่องพระมหากษัตริย์ในสถานะสมมติเทพ



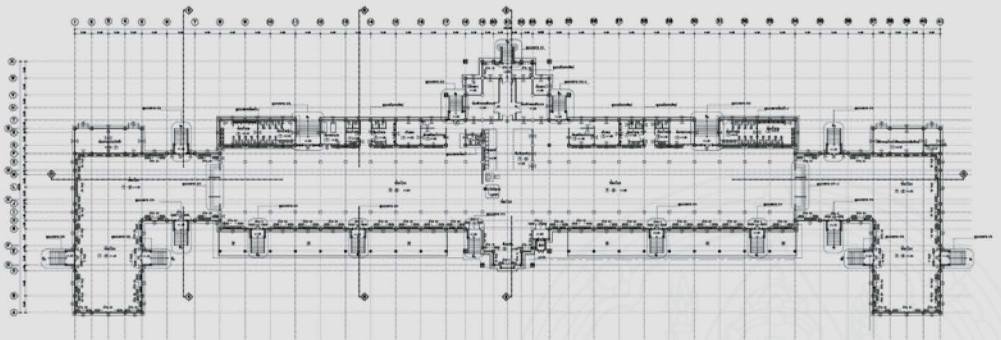
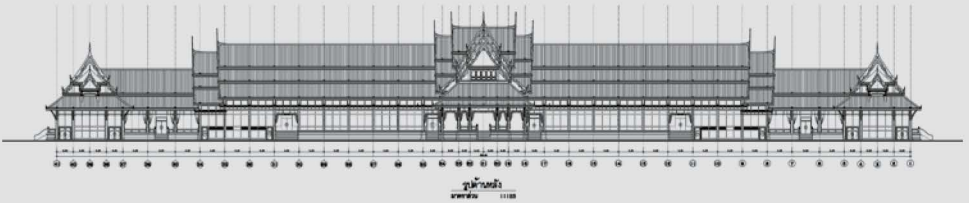
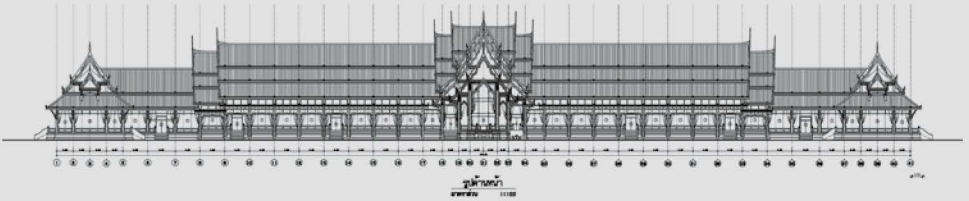




การก่อสร้างพระเมรุมาศรวมถึงอาคารหรือสิ่งปลูกสร้างประกอบในพระราชพิธี จะอาศัยกรรมวิธีและเทคนิคของงานสถาปัตยกรรมแบบจำลอง (ชั่วคราว) กล่าวคือ เป็นการสร้างโดยใช้โครงเหล็กรูปพรรณที่สามารถประกอบได้ง่ายและรวดเร็ว ตั้งแต่หลังคาของบุษบกซึ่งใช้โครงเหล็กถัก (Truss) ถ้าย่น้ำหนักลงสู่เสาเหล็กประกอบ ๔ ชุด รองรับด้วยโครงเหล็กถักขนาดใหญ่ (Super truss) โครงสร้างทั้งหมดนี้จะตั้งอยู่บนฐานรากแผ่คอนกรีตหล่อในที่ ซึ่งรับน้ำหนักบุษบกแยกกันทั้ง ๔ องค์กร ส่วนขาลา และบันไดจะวางบนฐานรากคอนกรีตสำเร็จรูป โครงเหล็กทั้งหมดจะกรุด้วยแผ่นวัสดุ สำเร็จรูปและไม่อัด ตกแต่งด้วยผ้าทองย่นฉลุลายสอดแววซึ่งเป็นวัสดุชั่วคราว รวมทั้ง งานประติมากรรมที่ประดับโดยรอบพระเมรุมาศก็ขึ้นรูปด้วยการถอดพิมพ์ต้นแบบและหล่อเรซินแล้วตกแต่งสีให้เหมือนโลหะ



อาคารประกอบพระเมรุมาศ

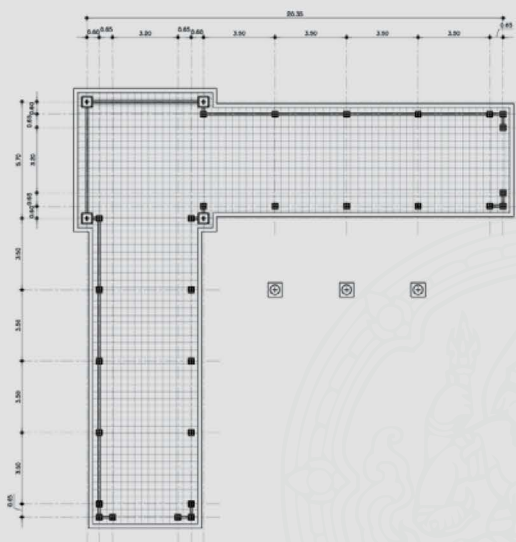


ไม้ประกอบไม้กระดาน

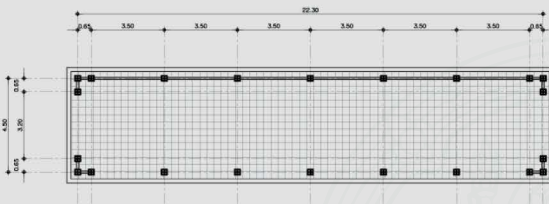
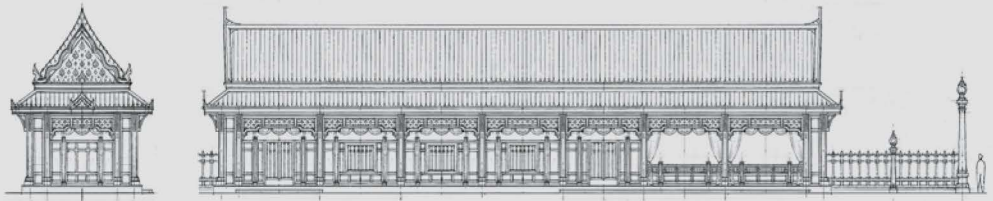
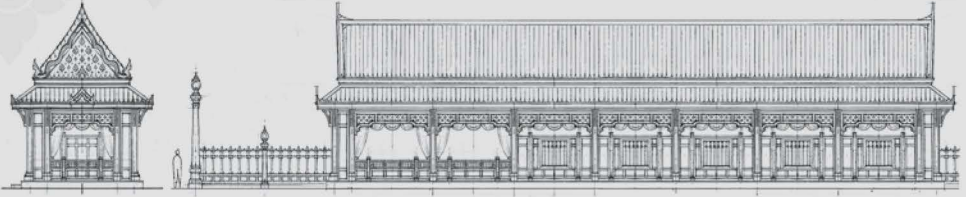
ขนาดหน้ากว้าง 11.25

- 1. ไม้กระดาน ไม้เนื้อแข็ง
- 2. ไม้กระดาน ไม้เนื้ออ่อน
- 3. ไม้กระดาน ไม้เนื้ออ่อน
- 4. ไม้กระดาน ไม้เนื้ออ่อน
- 5. ไม้กระดาน ไม้เนื้ออ่อน
- 6. ไม้กระดาน ไม้เนื้ออ่อน

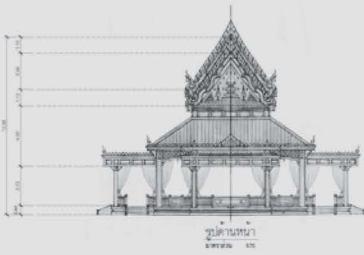
พระที่นั่งทรงธรรม



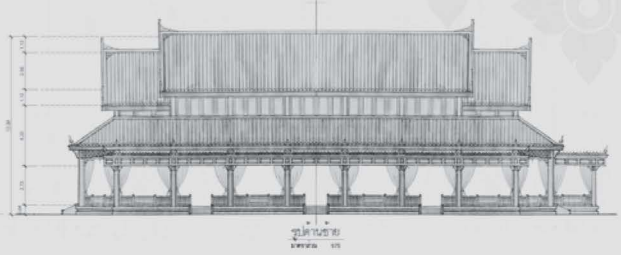
ทับเกษตร



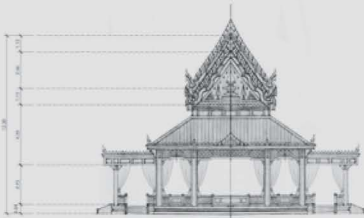
ທີມ



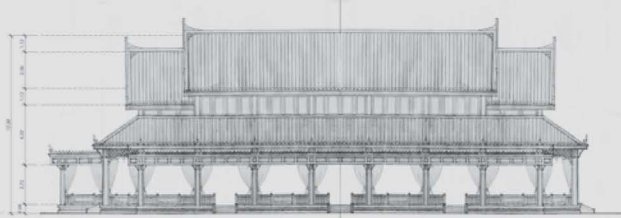
รูปด้านหน้า
ขนาด 1/25



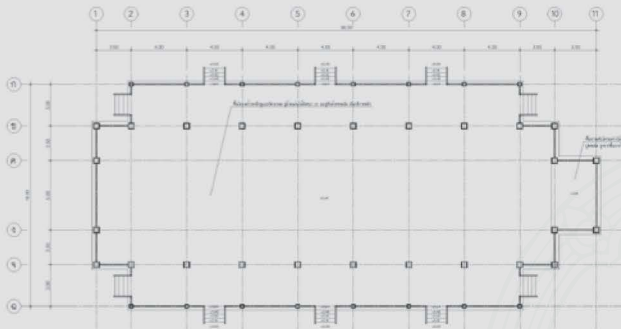
รูปด้านซ้าย
ขนาด 1/25



รูปด้านหลัง
ขนาด 1/25

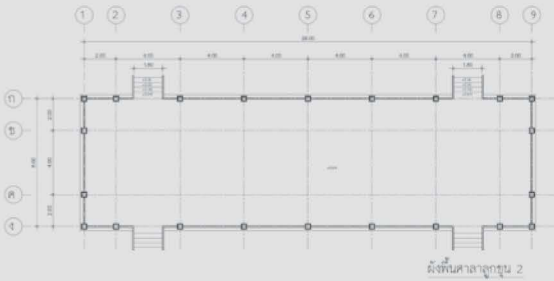
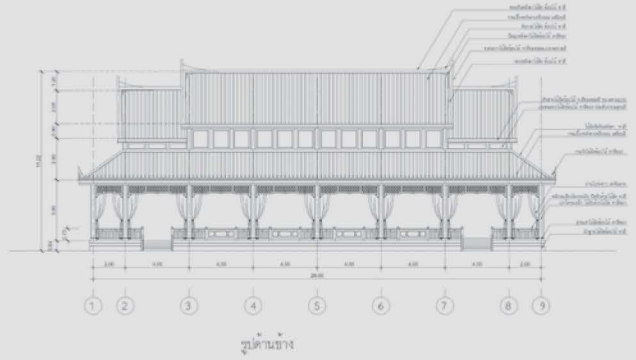
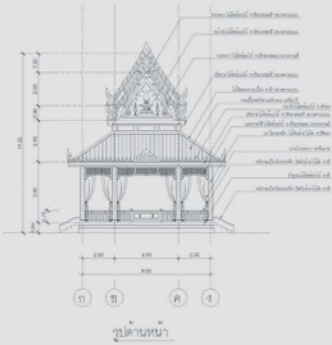


รูปด้านขวา
ขนาด 1/25



ศาลาลูกขุน 1
รูป 1/25

ศาลาลูกขุน ศาลาลูกขุนแบบที่ ๑

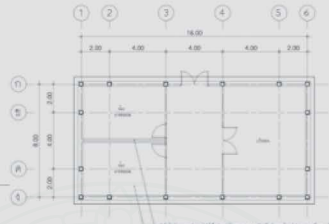
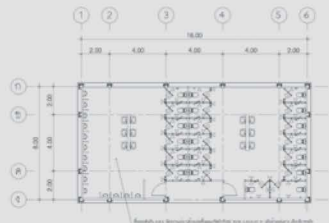
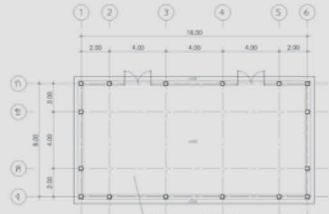
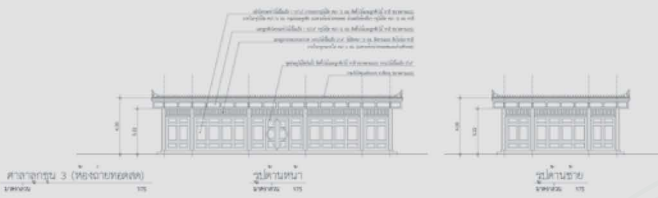
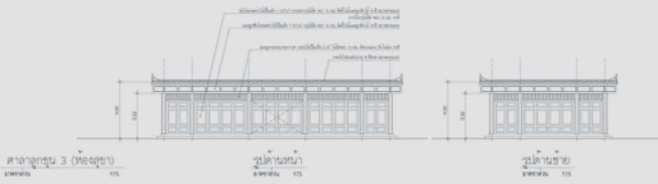


ศาลาลูกขุน 2

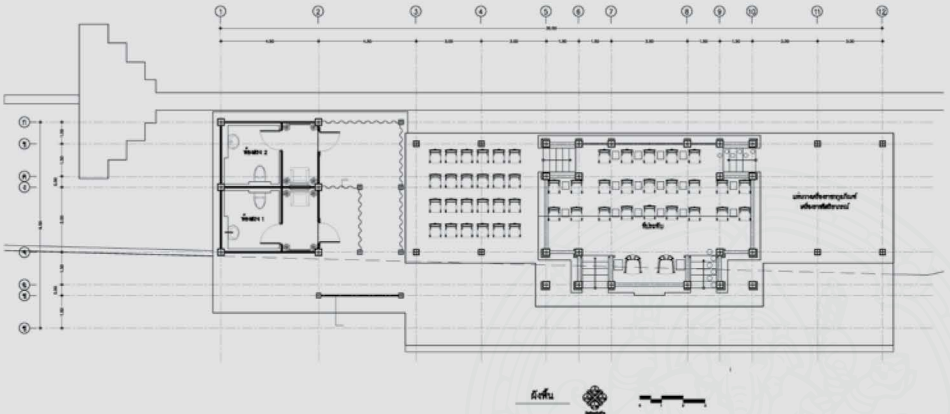
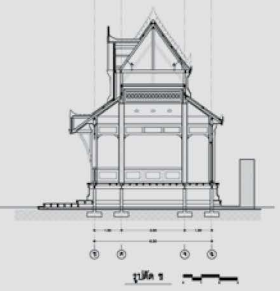
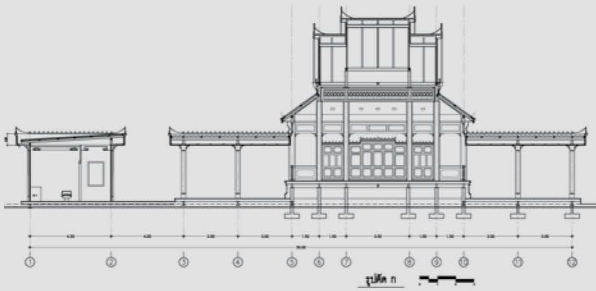
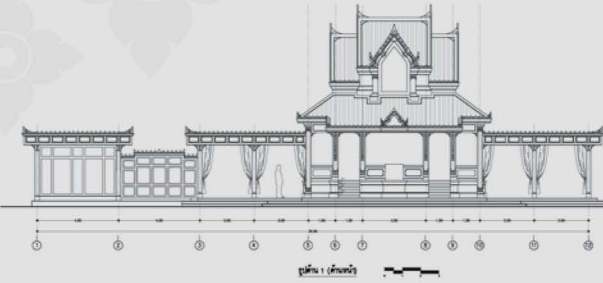
ศาลาลูกขุนแบบที่ ๒



ศาลาลูกขุน 3

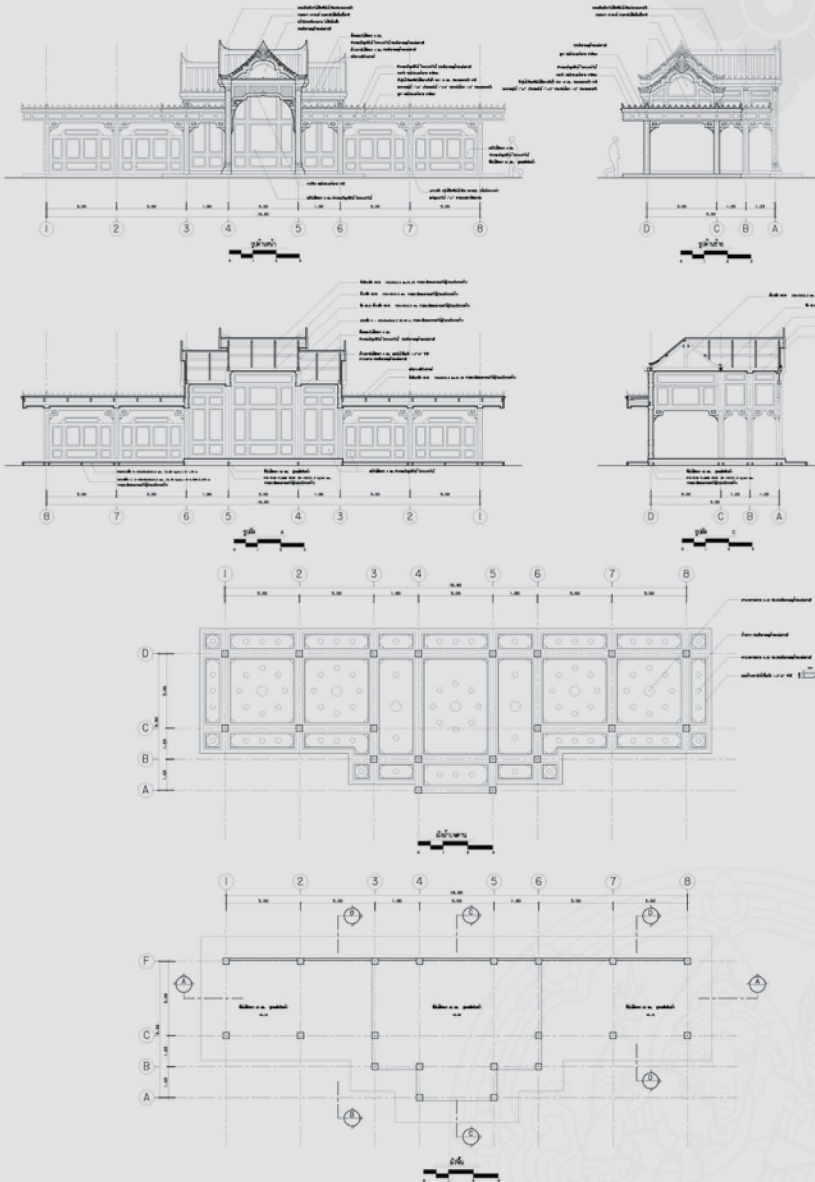


ศาลาลูกขุนแบบที่ ๓

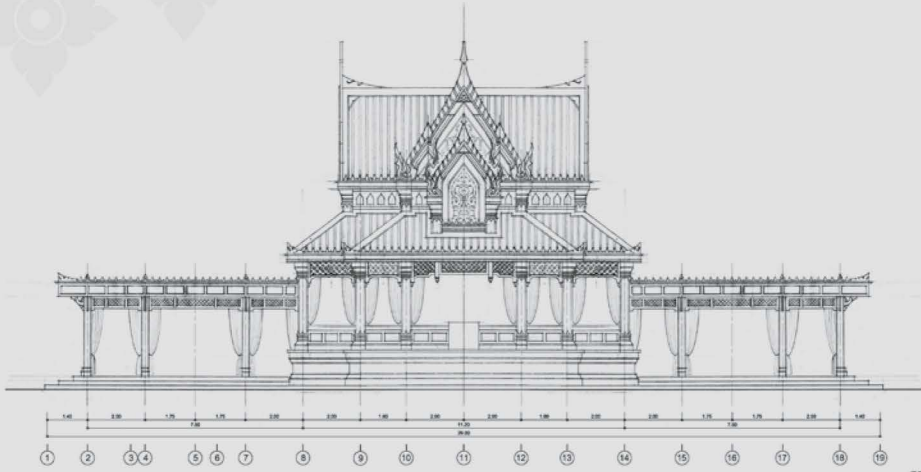


พลับพลายก

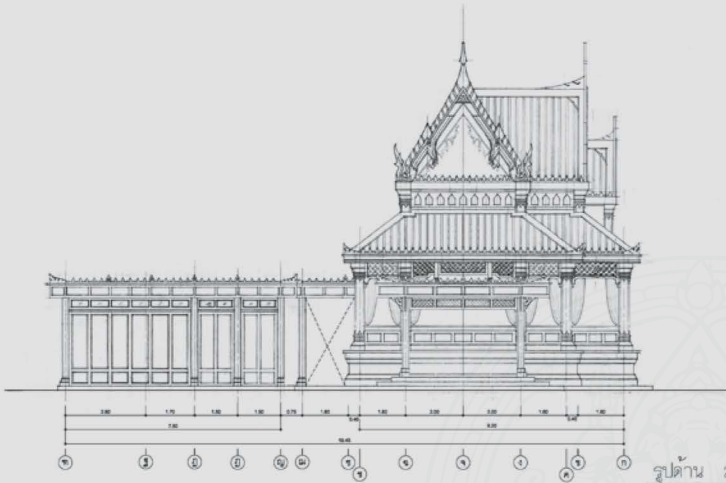
พลับพลายกด้านหน้าวัดพระเชตุพนวิมลมังคลาราม



พลับพลายกด้านหน้าพระที่นั่งสุทไธสวรรยปราสาท

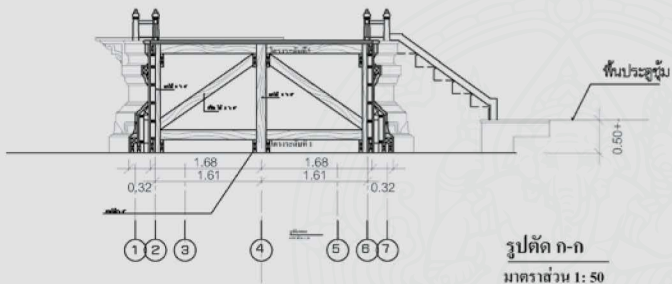
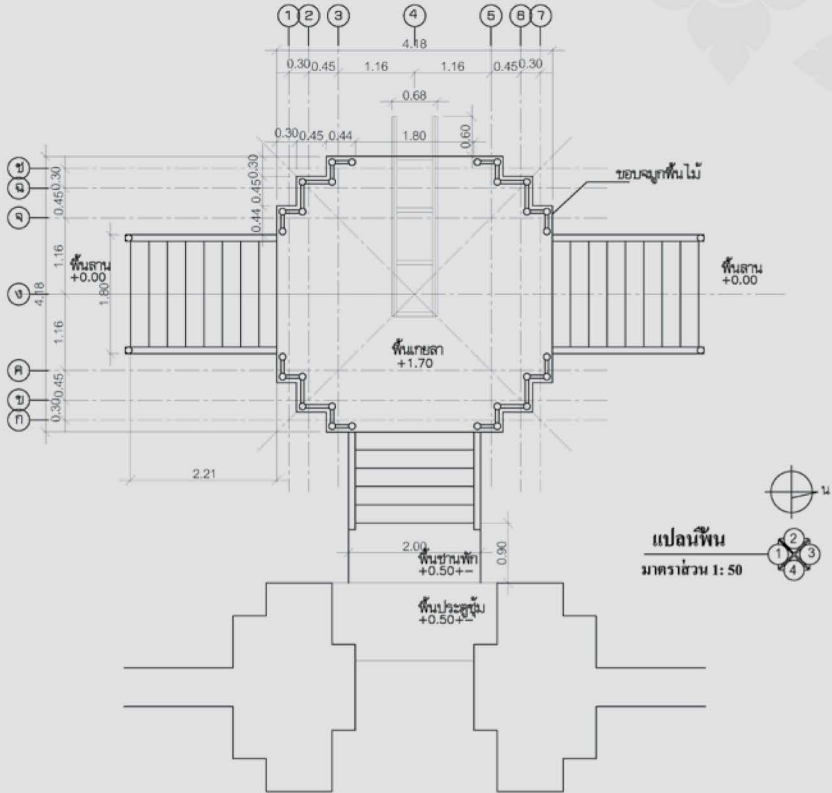


รูปด้าน 1
มาตราส่วน 1 : 50

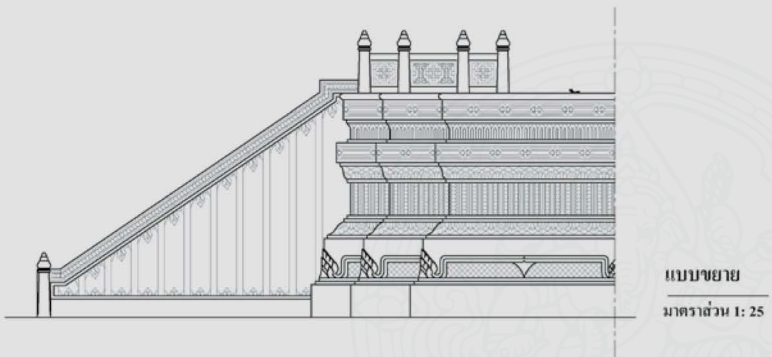
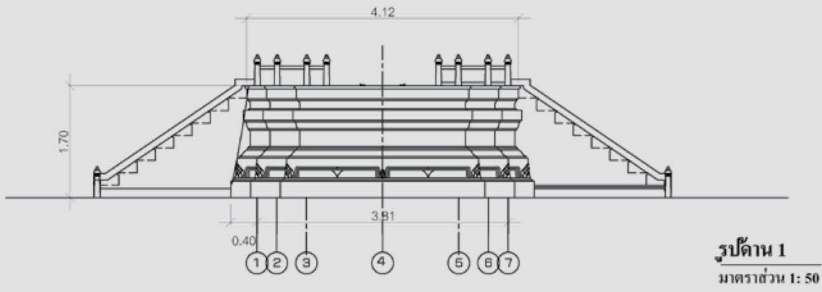
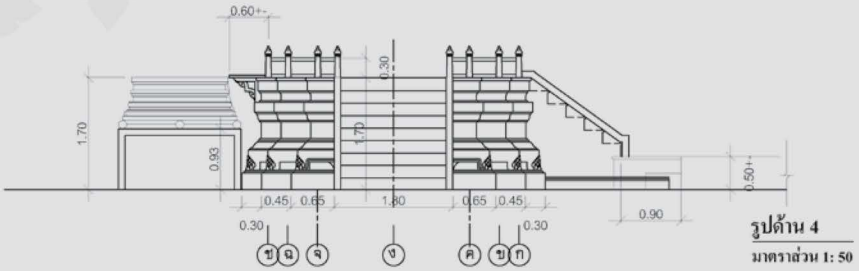


รูปด้าน 2
มาตราส่วน 1 : 50

พลับพลาภายในบริเวณมณฑลพิธีท้องสนามหลวง



เกยลา





The Royal Cremation Ceremony of a King

According to ancient Thai royal court traditions, the monarch is considered to be a divine being; a tradition influenced by Hinduism. The King is believed to be the reincarnation of a god. When he departs, concluding his mission on earth, he returns to his heavenly dwelling on **Mount Sumeru**, where all gods and goddesses live their eternal lives, as stated in the **Traiphummikatha**. Rites and rituals for the royal remains are held in accordance with ancient tradition, intended to accord honor in the same manner as the royal person would have been accustomed to when alive.

According to ancient court traditions, when a king, a queen, or a high-ranking royal who contributed significantly to the nation passes away, the reigning monarch will arrange for merit making and ceremonies befitting the deceased's honor and royal precedence.



Funeral rites of a King

1. **Preparation of the body at Biman Rattaya Hall in the Grand Palace:** Certain procedures are observed on the death of a king. As soon as the king has died, the royal princes will enter the room and close his eyes and mouth, and cover him with a golden shroud. They subsequently retire to the next room and confirm the accession of the new king.

The assembled royal family will then bathe the body with scented water and dress it in gold embroidered silk undergarments. A gold cloth will be used to cover the lower part of the body. The upper part of the body will be covered with an embroidered vest of yellow silk. The body will then be adorned with heavy gold ornaments. A gold ring will be placed in the mouth (probably equivalent to the coin placed in the mouth of a dead commoner in order to pay the toll at the gate of paradise). Next, the palms will be joined together in front of the face in the attitude of paying homage. Finally, the body will be lifted into a silver urn that will be hermetically sealed. This urn will then be placed in an octagonal shaped golden urn.



2. **The royal merit-making ceremony at Dusit Maha Prasat Hall in the Grand Palace:** The royal remains are placed in a large golden urn, which in turn is placed on a golden base in the Throne Hall in the Grand Palace. The base is elaborately decorated, and a multi-tiered white umbrella of state is placed over the urn in accordance with the royal precedence.

Special Buddhist, Brahmin and Chinese ceremonies will be performed on the 7th, 15th, 50th and 100th days after death. The earliest time after which a royal funeral may take place is 100 days after death. This ceremony in Buddhist belief is called “**Phra Phiti Tham**” (4 Monks chanting sermons). The four monks are selected from ten royal temples in Bangkok. Every day the monks will come from a different royal temple on a rotational basis. The 10 temples are:

1. Wat Mahathat Yuwarajarangarit
2. Wat Phra Chatuphon Wimol Mangklaram (Wat Pho)
3. Wat Suthat Thepwararam
4. Wat Chakkrawat Rachawat
5. Wat Saket
6. Wat Rakangkositaram
7. Wat Prayurawongsawat
8. Wat Anongkaram
9. Wat Racha Sittharam



10. Wat Boworniwet Vihara

3. Construction of ‘Phra Meru Mas’ (The Royal Crematorium) at Sanam Luang Ceremonial Ground (located in close proximity to the Grand Palace): Soon after the death of the King, work will begin on building a representation of Mount Sumeru, the abode of the Hindu gods. All material used for the structure has to be new and must never be used again for a similar purpose. Prior to the cremation, the royal remains will be transferred from the Grand Palace in a rite known as “Ok Phra Men”

4. The Procession: On the day of the cremation the body will be removed from the urn and all gold ornaments and attire will be removed. The remains will then be bound in white cloth and returned to the inner urn after having been anointed. A gilded palanquin ‘Phra Yannamas Sam Lam khan’ (the triple poles royal palanquin) will convey the urn to ‘Phra Maha Phichai Ratcharot’ (the royal chariot of Great Victory). An elevating machine, worked by a pulley mechanism, will lift the urn to its special place on the chariot.

‘Ratcharot Noi’ (a small gilded chariot) will convey the Supreme Patriarch or another high-ranking monk who will lead the procession. White strips of cloth join the Patriarch’s chariot and the chariot of the deceased king. This tradition probably symbolizes the close ties between the sangha (monkhood) and royalty.

The new king will walk behind the chariot conveying the royal urn. The procession will include drums, pipes and bugles; various swords, fans and umbrella bearers; men-at-arms and royal pages.



5. Cremation Ceremonies: When the procession reaches the Phra Meru Ground, the urn will be transferred to the pyre. Sometimes in the past the urn would remain there for several days until all ceremonies were concluded.

At the time of cremation, the body will be placed in a sandalwood urn. It is the sandalwood urn which is burnt during the ceremony; although it is now often rescued before it is completely destroyed. Fragrant wood is laid in cross layers on the platform and a bellows is attached to the pyre. In the past, damp green banana stalks were laid around the central portion of the pyre to prevent the fire from spreading and endangering the structure of the Meru; men armed with water ladles were also stationed in readiness. The new king then ignites the pyre with sacred fire.

The following morning, after the fire has been extinguished, the royal remains are retrieved and placed on a board in a human form, with the head facing east. The remains are then reformed so that the head faces west before being reformed for a third and final time so that they face east again. This placement of the ashes and bone fragments probably symbolizes the rising, setting and rising again of the sun, which in turn represents birth, death and rebirth. After the cremation, the funeral pyre is dismantled and the logs distributed to monasteries and schools for building programs.



6. Final resting place of royal remains and ashes: The royal remains are transferred in a procession of honor to the Grand Palace and subsequently enshrined in a golden urn. The urn will be installed in a major royal hall in a royal merit-making ceremony. The royal ashes will be enshrined at a Buddhist shrine in a royal temple in accordance with royal tradition.

Remains of the royal family of the Chakri dynasty are kept in small golden urns at the Grand Palace. Ashes have been placed in the bases of Buddha images or stupas in various temples: King Rama I at Wat Pho, King Rama II at Wat Arun, the Princess Mother and Princess Galyani Vadhana at the Royal Mausoleum in Wat Rajabhopit.

The Royal Cremation of His Majesty King Bhumibol Adulyadej, the 9th Monarch of the Chakri Dynasty, will proceed in accordance with the ancient royal court traditions followed since the Ayuthaya and early Rattanakosin periods. The royal funeral chariots and palanquins which will be used in this ceremony are:



1. **‘Phra Yannamas Sam lam Khan’** (the triple poles royal palanquin or the golden palanquin with three poles) was built in the reign of King Rama II ; it will be used to carry the royal urn from Dusit Maha Prasat Hall to Wat Pho.

2. **‘Phra Maha Phichai Ratcharot’** (the royal chariot of Great Victory) was built in the reign of King Rama I; it will be used to carry the royal urn from Wat Pho to the royal crematorium constructed on the Phra Meru ground, Sanam Luang.

3. **‘Ratcharot Rang Puen’** (the royal chariot for a king or high ranking royal who held a military position) was rebuilt in the reign of King Rama X; it will be used to carry the royal urn on three anti-clockwise circumambulations of the royal crematorium.

4. **‘Rajendrayan Busabok Throne’** (the royal palanquin with four poles) was built in the reign of King Rama I; it will be used to carry the royal urn containing the royal relics of the late King from the royal crematorium to the Grand Palace.

5. **‘Small Rajendrayan Busabok Throne’** was rebuilt in the reign of King Rama X, it will be used to carry the royal urn containing the royal ashes from the royal crematorium to the Grand Palace

The chariots, palanquins, urns, umbrellas or ‘chatra’ and other objects associated with royal cremation are kept at the National Museum, Bangkok.



บรรณานุกรม

- กรมศิลปากร. ๘๕ ปี แห่งการสถาปนากรมศิลปากร. กรุงเทพฯ, ๒๕๓๙.
- _____. เครื่องประกอบพระราชอิสริยยศ ราชยาน ราชรถและพระเมรุมาศ. กรุงเทพฯ, ๒๕๓๙.
- _____. เครื่องประกอบพระราชอิสริยยศ สมเด็จพระเจ้าพี่นางเธอ เจ้าฟ้ากัลยาณิวัฒนา กรมหลวงนราธิวาสราชนครินทร์. กรุงเทพฯ, ๒๕๕๑.
- _____. เครื่องประกอบพระราชอิสริยยศ สมเด็จพระเจ้าภคินีเธอ เจ้าฟ้าเพชรรัตนราชสุดา สิริโสภาพัณณวดี. กรุงเทพฯ, ๒๕๕๕.
- _____. จดหมายเหตุงานพระบรมศพสมเด็จพระนางเจ้ารำไพพรรณี พระบรมราชินี ในรัชกาลที่ ๗ เล่ม ๑-๒. กรุงเทพฯ, ๒๕๒๙.
- _____. จดหมายเหตุงานพระบรมศพสมเด็จพระศรีนครินทราบรมราชชนนี เล่ม ๑-๒. กรุงเทพฯ, ๒๕๔๑.
- _____. ศิลปสถาปัตยกรรมไทยในพระเมรุมาศ. กรุงเทพฯ: บริษัท รุ่งศิลป์การพิมพ์ (๑๙๗๗) จำกัด, ๒๕๓๙.
- กรมสรรพาวุธทหารบก. จดหมายเหตุกรมสรรพาวุธทหารบกงานพระราชพิธีถวายพระเพลิงพระบรมศพสมเด็จพระศรีนครินทราบรมราชชนนี. กรุงเทพฯ, ๒๕๓๙.
- กระทรวงวัฒนธรรม. ไตรภูมิกถา ฉบับรัชกาลที่ ๙. จัดพิมพ์เนื่องในโอกาสพระราชพิธีมหามงคลเฉลิมพระชนมพรรษา ๗ รอบ ๕ ธันวาคม ๒๕๕๔. กรุงเทพฯ : สำนักงานปลัดกระทรวงวัฒนธรรม, ๒๕๕๕.
- คำให้การชาวกรุงเก่า คำให้การขุนหลวงหาวัด และพระราชพงศาวดารกรุงเก่า ฉบับหลวงประเสริฐอักษรนิติ์. พระนคร : คลังวิทยา, ๒๕๑๐.
- จอมเกล้าเจ้าอยู่หัว, พระบาทสมเด็จพระ. ชุมนุมพระบรมราชาธิบายในพระบาทสมเด็จพระจอมเกล้าเจ้าอยู่หัว หมวดวรรณคดีและหมวดโบราณคดี และประชุมพระราชนิพนธ์ในรัชกาลที่ ๔ ภาคปภินกะ. กรุงเทพฯ : โรงพิมพ์แห่งจุฬาลงกรณ์มหาวิทยาลัย, ๒๕๔๑. (พิมพ์เป็นอนุสรณ์ในงานพระราชทานเพลิงศพ นายสนั่น สุมิตรณ เมรุหลวงหน้าพลับพลาอิสริยาภรณ์ วัดเทพศิรินทราวาส วันเสาร์ที่ ๑๔ มีนาคม พุทธศักราช ๒๕๔๑).
- จุลจอมเกล้าเจ้าอยู่หัว, พระบาทสมเด็จพระ. “กฎหมายานพระบรมศพครั้งกรุงเก่า” ในพระบรมราชาธิบายของสมเด็จพระพุทธเจ้าหลวง เรื่องตำราพระเมรุ : พระกระแสพระบาทสมเด็จพระพุทธเจ้าหลวง สอบเรื่องราวตำราพระเมรุกรมหลวงโยธาเทพกับพระราชพงษาวดาร, ทรงพระราชนิพนธ์ เมื่อเดือนพฤศจิกายน ร.ศ.๑๒๑.
- ซัพพล ไชยพร. “คติความเชื่อเรื่องเขาพระสุเมรุในงานพระศพ.” วชิราวุธานุสรณ์สาร. ๓๐, ๔ (๑๑ พฤศจิกายน ๒๕๕๔) : ๒๐ - ๓๐.



นนทพร อยู่มั่งมี. “ธรรมนิยมการสงฆ์นำพระบรมศพ สุกาคพ และการไว้ทุกข์ในงานพระบรมศพ.” ศิลปวัฒนธรรม. ๓๘, ๑ (พฤศจิกายน) ๒๕๕๙ : ๘๔-๑๐๕.

_____ . ธรรมนิยมพระบรมศพและพระศพเจ้านาย. พิมพ์ครั้งที่ ๒. กรุงเทพฯ : มติชน, ๒๕๕๙.

นริศรานูวัตติวงศ์, สมเด็จพระเจ้าบรมวงศ์เธอ เจ้าฟ้ากรมพระยา และ ดำรงราชานุภาพ, สมเด็จพระเจ้าบรมวงศ์เธอ กรมพระยา. สารานุกรมศิลปกรรม. กรุงเทพฯ : องค์การค้ำของคุรุสภา, ๒๕๑๓.

แน่น้อย ศักดิ์ศรี, หม่อมราชวงศ์ และคณะ. สถาปัตยกรรมพระเมรุในสยาม เล่ม ๑-๒. กรุงเทพฯ : ธนาคารกรุงเทพ และสมาคมสถาปนิกสยามในพระบรมราชูปถัมภ์, ๒๕๕๕.

พระราชพงศาวดารกรุงศรีอยุธยา ฉบับสมเด็จพระพนรัตน์ วัดพระเชตุพน. พิมพ์ครั้งที่ ๔. พระนคร : คลังวิทยา, ๒๕๑๔.

ราชกิจจานุเบกษา. การพระเมรุท้องสนามหลวงถวายพระเพลิงพระบรมศพ สมเด็จพระรามาธิบดีที่ ๖ พระมงกุฎเกล้าเจ้าอยู่หัว มีนาคม พุทธศักราช ๒๕๖๘, เล่ม ๔๓, หน้า ๒๐๙, วันที่ ๑๘ เมษายน ๒๕๖๙.

ราชกิจจานุเบกษา. กำหนดการถวายพระเพลิงพระบรมศพพระบาทสมเด็จพระปรเมนทรมหาอานันทมหิดล สยามินทราธิราช ณ พระเมรุท้องสนามหลวง พุทธศักราช ๒๕๙๓, เล่ม ๖๗ ตอนที่ ๑๖ วันที่ ๒๑ มีนาคม ๒๕๙๓.

ราชกิจจานุเบกษา. พระบรมราชโองการประกาศเรื่องการพระเมรุพระบรมศพ, เล่ม ๒๗ หน้า ๔๓, วันที่ ๑๑ ธันวาคม รัตนโกสินทร์ศก ๑๒๙.

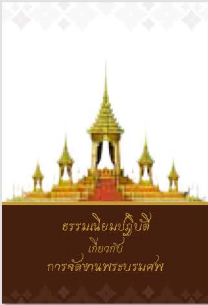
ลีไทย, ญา. ไตรภูมิภค ฉบับถอดความ. พิมพ์ครั้งที่ ๒. กรุงเทพฯ : เอดิสัน เพรส โปรดักส์ จำกัด, ๒๕๕๕. กรมศิลปากร พิมพ์เผยแพร่ในการสัมมนาทางวิชาการ เรื่อง “คติไตรภูมิ : อิทธิพลต่อสังคมไทย.

วีโลรัตน์ ชัยรอด. การศึกษาภาพภูมิจักรวาลจากภาพจิตรกรรมฝาผนังสมัยรัตนโกสินทร์ตอนต้น ในเขตกรุงเทพมหานคร. วิทยานิพนธ์ปริญญาศิลปศาสตรมหาบัณฑิต สาขาวิชาประวัติศาสตร์ศิลปะ ภาควิชาประวัติศาสตร์ศิลปะ บัณฑิตวิทยาลัย มหาวิทยาลัยศิลปากร, ๒๕๔๐.

สมภพ ภิรมย์, ศาสตราจารย์ น.อ. พระเมรุมาตสมัยกรุงรัตนโกสินทร์. กรุงเทพฯ : อักษรสยามการพิมพ์, ๒๕๒๑.

_____ . พระเมรุมาต พระเมรุ และเมรุ สมัยกรุงรัตนโกสินทร์. พิมพ์ครั้งที่ ๓. กรุงเทพฯ : อมรินทร์, ๒๕๓๙.

อากาศ วงษ์เกิด, พันเอก. กรมสรรพาวุธทหารบกกับงานพระราชพิธีถวายพระเพลิงพระบรมศพสมเด็จพระศรีนครินทราบรมราชชนนี เมื่อวันที่ ๑๐ มีนาคม พ.ศ. ๒๕๓๙. กรุงเทพฯ : กรมสรรพาวุธทหารบก, ๒๕๓๙.



ธรรมนิยมปฏิปที
เกี่ยวกับ
การจัดงานพระบรมศพ

กรมศิลปากร กระทรวงวัฒนธรรม
พิมพ์เผยแพร่ ครั้งที่ ๒ (แก้ไขเพิ่มเติม)
เดือนกันยายน ๒๕๖๐ จำนวน ๑๗,๐๐๐ เล่ม
ISBN 978-616-283-313-7

ที่ปรึกษา

นายวิระ โรจน์พจนรัตน์

รัฐมนตรีว่าการกระทรวงวัฒนธรรม

นายอนันต์ ชูโชติ

อธิบดีกรมศิลปากร

นางสาวพิมพ์พรรณ ไพบูลย์ห้วงเจริญ

นักอักษรศาสตร์ทรงคุณวุฒิ

นายชจร มุกมีค่า

รองอธิบดีกรมศิลปากร

นายประทีป เพ็งตะโก

รองอธิบดีกรมศิลปากร

นางสาวศุภร รัตนพงศ์

รองอธิบดีกรมศิลปากร

นายพนมบุตร จันทรโชติ

ผู้อำนวยการสำนักพิพิธภัณฑสถานแห่งชาติ

นายบุญเดือน ศรีวรพจน์

ผู้เชี่ยวชาญด้านอักษรศาสตร์ (ภาษาและวรรณกรรม)

บรรณาธิการ

นางสาวพัชรินทร์ สุขประมุข

ผู้เชี่ยวชาญเฉพาะด้านวิจัยและพัฒนาพิพิธภัณฑ

คณะทำงาน

นายบัณฑิต ลิวชัยชาญ

นางกาญจนา โอษฐ์ยัมพราย

นายวุฒินันท์ จินศิริวานิชย์

นางสาววิภารัตน์ ประดิษฐอาชีพ

นายยุทธนาวารากร แสงอร่าม

นางสาวศุภวรรณ นงนุช

นางสาวธัชสร ตันติวงศ์

นางสาวภานิชา เสรีกิตติภัทร

นายทศพร ทองคำ

ภาษาอังกฤษ

นางสาววิภารัตน์ ประดิษฐอาชีพ

ศิลปกรรม

นายธนากร กำไพรัพย์

ภาพ

สำนักช่างสิบหมู่

สำนักพิพิธภัณฑสถานแห่งชาติ

สำนักสถาปัตยกรรม

สำนักหอจดหมายเหตุแห่งชาติ

กลุ่มเผยแพร่และประชาสัมพันธ์ สำนักบริหารกลาง

จัดพิมพ์โดย

บริษัท รุ่งศิลป์การพิมพ์ (๑๙๗๗) จำกัด



กระทรวงวัฒนธรรม



กรมศิลปากร

