



แผนบริหารความเสี่ยง  
ปีงบประมาณ 2561 - 2562

เงินทุนหมุนเวียนการสังกัด

## คำนำ

การบริหารความเสี่ยงมีความสำคัญและจำเป็นอย่างยิ่งในการป้องกันและควบคุมในด้านต่างๆ ที่อาจเกิดขึ้นจากสถานการณ์ที่ไม่แน่นอน ซึ่งมีผลกระทบต่อความสำเร็จขององค์กรโดยรวม ดังนั้น “การบริหารความเสี่ยงที่ดี” คือการที่คนในองค์กรมีหน้าที่เกี่ยวข้องทุกฝ่ายได้มีส่วนร่วมในการวิเคราะห์ ตรวจสอบ ประเมินความเสี่ยงและผลกระทบที่อาจเกิดขึ้นกับองค์กรอยู่เสมอ อีกทั้งมีการร่วมกันวางแผน ป้องกันและควบคุมให้เหมาะสมกับภารกิจ เพื่อลดสภาพปัญหาหรือหลีกเลี่ยงความเสี่ยงที่อาจสร้างความเสียหายหรือความสูญเสียให้กับองค์กรได้อย่างมีประสิทธิภาพและประสิทธิผล

เงินทุนหมุนเวียนการสังคิต ได้ดำเนินการจัดทำแผนบริหารความเสี่ยง ประจำปีงบประมาณ พ.ศ. 2561-2562 โดยมีวัตถุประสงค์เพื่อดำเนินการจัดการบริหารความเสี่ยงภายในเงินทุนหมุนเวียนการสังคิตที่อาจเกิดขึ้นในอนาคตให้อยู่ในระดับที่ยอมรับและควบคุมได้ และเป็นไปตามหลักเกณฑ์การประเมินผลการดำเนินงานเงินทุนหมุนเวียนที่กรมบัญชีกลางกำหนด

คณะกรรมการบริหารเงินทุนหมุนเวียนการสังคิต หวังเป็นอย่างยิ่งว่าแผนบริหารความเสี่ยง ประจำปีงบประมาณ พ.ศ. 2561-2562 เล่มนี้ จะเป็นประโยชน์แก่การปฏิบัติงานของบุคลากรที่เกี่ยวข้องทุกระดับ รวมทั้งเป็นประโยชน์ต่อการพัฒนางานของเงินทุนหมุนเวียนการสังคิตต่อไป

(นายอนันต์ ชูโชติ)

อธิบดีกรมศิลปากร

ประธานคณะกรรมการบริหารเงินทุนหมุนเวียนการสังคิต

## สารบัญ

<b>บทที่ 1</b>	<b>บทนำ</b>	<b>4</b>
	- หลักการและเหตุผล	4
	- วัตถุประสงค์ของแผนบริหารความเสี่ยง	4
	- เป้าหมายของแผนบริหารความเสี่ยง	4
	- ประโยชน์ของการบริหารความเสี่ยง	5
	- นิยามความเสี่ยง	5
<b>บทที่ 2</b>	<b>ข้อมูลพื้นฐานของเงินทุนหมุนเวียนการสังคิต</b>	<b>6</b>
	- ประวัติความเป็นมา	6
	- วิสัยทัศน์	6
	- พันธกิจ	6
	- ภารกิจ	6
	- วัตถุประสงค์ของเงินทุนหมุนเวียน	7
	- ความสอดคล้องกับยุทธศาสตร์ภาครัฐ	7
	- การวิเคราะห์สภาพแวดล้อมของเงินทุนหมุนเวียนการสังคิต	11
	- โครงสร้างการบริหารความเสี่ยงเงินทุนหมุนเวียนการสังคิต	12
	- หน้าที่และความรับผิดชอบตามโครงสร้างการบริหารความเสี่ยง	13
	- กรอบแผนบริหารความเสี่ยงของเงินทุนหมุนเวียนการสังคิต	13
<b>บทที่ 3</b>	<b>แนวทางการบริหารความเสี่ยงของเงินทุนหมุนเวียนการสังคิต</b>	<b>17</b>
	- แนวทางการบริหารความเสี่ยงของเงินทุนหมุนเวียนการสังคิต	17
	- กำหนดเป้าหมาย/วัตถุประสงค์	18
	- การระบุปัจจัยเสี่ยง	18
	- การประเมินความเสี่ยง	29
	- การจัดการความเสี่ยง	32
	- กิจกรรมควบคุม	37
	- การติดตามและประเมินผล	37
<b>บทที่ 4</b>	<b>แผนบริหารความเสี่ยงและการติดตามการจัดการความเสี่ยงของเงินทุนหมุนเวียนการสังคิต</b>	<b>38</b>
	- การจัดทำแผนบริหารความเสี่ยงของเงินทุนหมุนเวียนการสังคิต ปีงบประมาณ 2561 - 2562	38
	- การติดตามประเมินผลการจัดการความเสี่ยง	45
<b>ภาคผนวก</b>	<b>แผนปฏิบัติการบริหารความเสี่ยง ปีงบประมาณ 2561 - 2562</b>	<b>46</b>

## บทที่ 1 บทนำ

### 1. หลักการและเหตุผล

การบริหารความเสี่ยงเป็นเครื่องมือทางกลยุทธ์ที่สำคัญตามหลักการกำกับดูแลกิจการที่ดี ที่จะช่วยในการบริหารงานและการตัดสินใจด้านต่างๆ เช่น การวางแผน การกำหนดกลยุทธ์ การติดตามควบคุม และวัดผลการปฏิบัติงาน ตลอดจนการใช้ทรัพยากรต่างๆ อย่างเหมาะสม มีประสิทธิภาพมากขึ้น และลดการสูญเสียและโอกาสที่ทำให้เกิดความเสียหายแก่องค์กร

ภายใต้สภาวะการดำเนินงานของทุกๆ องค์กรล้วนแต่มีความเสี่ยง ซึ่งเป็นความไม่แน่นอนที่อาจจะส่งผลกระทบต่อการทำงานหรือเป้าหมายขององค์กร จึงจำเป็นต้องมีการจัดการความเสี่ยงเหล่านั้นอย่างเป็นระบบ โดยการระบุความเสี่ยงว่ามีปัจจัยเสี่ยงใดบ้างที่กระทบต่อการทำงานหรือเป้าหมายขององค์กร วิเคราะห์ความเสี่ยงจากโอกาสและผลกระทบที่เกิดขึ้น จัดลำดับความสำคัญของความเสี่ยง กำหนดแนวทางในการจัดการความเสี่ยง และต้องคำนึงถึงความคุ้มค่าในการจัดการความเสี่ยงอย่างเหมาะสม

ดังนั้น คณะทำงานบริหารความเสี่ยงเงินทุนหมุนเวียนการสังคิต จึงได้จัดทำแผนการบริหารความเสี่ยง สำหรับใช้เป็นแนวทางในการบริหารปัจจัยและควบคุมกิจกรรม รวมทั้งกระบวนการดำเนินการต่างๆ เพื่อลดมูลเหตุของแต่ละโอกาสที่จะทำให้เกิดความเสียหาย ให้ระดับของความเสี่ยงและผลกระทบที่จะเกิดขึ้นในอนาคตอยู่ในระดับที่สามารถยอมรับ ประเมิน ควบคุม และตรวจสอบได้อย่างมีระบบ

### 2. วัตถุประสงค์ของแผนบริหารความเสี่ยง

- 1) เพื่อให้ผู้บริหารและผู้ปฏิบัติงาน เข้าใจหลักการ แนวคิด วิธีการ และกระบวนการบริหารความเสี่ยง
- 2) เพื่อเป็นเครื่องมือในการสื่อสารและสร้างความเข้าใจ ความสัมพันธ์ ตลอดจนเชื่อมโยงการบริหารความเสี่ยงกับกลยุทธ์ของเงินทุน
- 3) เพื่อช่วยเพิ่มประสิทธิภาพของการตัดสินใจ โดยคำนึงถึงปัจจัยเสี่ยงและความเสี่ยงในด้านต่าง ๆ ที่น่าจะมีผลกระทบกับการดำเนินงาน วัตถุประสงค์ และนโยบาย
- 4) เพื่อเป็นแนวทางในการป้องกัน หรือจัดการกับความเสี่ยง ช่วยลดโอกาสและผลกระทบของความเสี่ยงที่จะเกิดขึ้นกับเงินทุน

### 3. เป้าหมายของแผนบริหารความเสี่ยง

- 1) ผู้บริหารและผู้ปฏิบัติงานมีความเข้าใจหลักการ แนวคิด วิธีการ และกระบวนการบริหารความเสี่ยง
- 2) สามารถสื่อสารและสร้างความเข้าใจ ความสัมพันธ์ ตลอดจนเชื่อมโยงการบริหารความเสี่ยงกับกลยุทธ์ของเงินทุน
- 3) เพิ่มประสิทธิภาพของการตัดสินใจ โดยคำนึงถึงปัจจัยเสี่ยงและความเสี่ยงในด้านต่าง ๆ ที่น่าจะมีผลกระทบกับการดำเนินงาน วัตถุประสงค์ และนโยบาย
- 4) สามารถป้องกัน หรือจัดการกับความเสี่ยง ช่วยลดโอกาสและผลกระทบของความเสี่ยงที่จะเกิดขึ้นกับเงินทุนฯ

#### 4. ประโยชน์ของการบริหารความเสี่ยง

การบริหารความเสี่ยงถือเป็นเครื่องมือที่สำคัญอย่างหนึ่งที่จะช่วยให้การบริหารงานในสภาวะแวดล้อมที่มีความเสี่ยงเป็นไปอย่างมีประสิทธิภาพ โดยการบริหารความเสี่ยงที่มีประสิทธิภาพ จะก่อให้เกิดประโยชน์ต่อองค์กร ดังนี้

- 1) การดำเนินงานขององค์กรสามารถบรรลุวัตถุประสงค์และเป็นไปตามเป้าหมายที่ได้ตั้งไว้
- 2) ลดความเสียหายที่อาจจะเกิดขึ้นจากเหตุการณ์ต่างๆ
- 3) เพิ่มประสิทธิภาพการดำเนินงานขององค์กร
- 4) สร้างมูลค่าเพิ่มให้กับองค์กรและผู้มีส่วนได้ส่วนเสีย
- 5) ก่อให้เกิดภาพลักษณ์ที่ดีต่อองค์กร

#### 5. นิยามความเสี่ยง

##### 5.1 ความเสี่ยง (Risk)

ความเสี่ยง หมายถึง เหตุการณ์หรือการกระทำใดๆ ที่อาจจะเกิดขึ้นภายในสถานการณ์ที่ไม่แน่นอน และจะส่งผลกระทบต่อหรือสร้างความเสียหาย (ทั้งที่เป็นตัวเงินและไม่เป็นตัวเงิน) หรือก่อให้เกิดความล้มเหลวหรือลดโอกาสที่จะบรรลุวัตถุประสงค์และเป้าหมายขององค์กร ทั้งในด้านยุทธศาสตร์ การปฏิบัติงาน การเงิน และการบริหาร ซึ่งอาจเป็นผลกระทบทางบวกด้วยก็ได้ โดยวัดจากผลกระทบ (Impact) ที่ได้รับ และโอกาสที่จะเกิด (Likelihood) ของเหตุการณ์ ลักษณะของความเสี่ยง สามารถแบ่งออกได้เป็น 3 ส่วน ดังนี้

- 1) ปัจจัยเสี่ยง คือ สาเหตุที่จะทำให้เกิดความเสี่ยง
- 2) เหตุการณ์เสี่ยง คือ เหตุการณ์ที่ส่งผลกระทบต่อการทำงาน หรือ นโยบาย
- 3) ผลกระทบของความเสี่ยง คือ ความรุนแรงของความเสียหายที่น่าจะเกิดขึ้นจากเหตุการณ์เสี่ยง

##### 5.2 การบริหารความเสี่ยง (Risk Management)

การบริหารความเสี่ยง หมายถึง กระบวนการที่ใช้ในการบริหารจัดการปัจจัย และควบคุมกิจกรรมรวมทั้งกระบวนการดำเนินงานต่างๆ เพื่อให้โอกาสที่จะเกิดเหตุการณ์ความเสี่ยงลดลง หรือผลกระทบของความเสียหายจากเหตุการณ์ความเสี่ยงลดลงอยู่ในระดับที่องค์กรยอมรับได้

##### 5.3 ระบบบริหารความเสี่ยง (Risk Management System)

ระบบบริหารความเสี่ยง หมายถึง ระบบการบริหารปัจจัย และควบคุมกิจกรรม รวมทั้งกระบวนการดำเนินงานต่างๆ เพื่อลดมูลเหตุของแต่ละโอกาสที่องค์กรจะเกิดความเสียหาย ให้ระดับของความเสี่ยงและผลกระทบที่จะเกิดขึ้นในอนาคตอยู่ในระดับที่องค์กรยอมรับได้ ประเมินได้ ควบคุมได้ และตรวจสอบได้อย่างมีระบบ โดยคำนึงถึงการบรรลุเป้าหมาย ทั้งในด้านกลยุทธ์ การปฏิบัติตามกฎระเบียบ การเงิน และชื่อเสียงขององค์กรเป็นสำคัญ โดยได้รับการสนับสนุนและการมีส่วนร่วมในการบริหารความเสี่ยงจากหน่วยงานทุกระดับทั่วทั้งองค์กร

## บทที่ 2

### ข้อมูลพื้นฐานและกรอบแผนบริหารความเสี่ยงของเงินทุนหมุนเวียนการสังคิต

#### 1. ประวัติความเป็นมา

กรมศิลปากรเป็นหน่วยงานภาครัฐที่มีภารกิจในการอนุรักษ์ สืบทอด และสร้างสรรค์งานด้านมรดกทางศิลปวัฒนธรรมของชาติหลายสาขา ทั้งงานด้านนาฏดุริยางคศิลป์ ศิลปกรรม สถาปัตยกรรม ประวัติศาสตร์ โบราณคดี ตลอดจนภาษาและวรรณกรรม การดำเนินงานเพื่อให้บรรลุวัตถุประสงค์ตามภารกิจดังกล่าว จำเป็นต้องใช้งบประมาณและเงินทุนสนับสนุนจำนวนมาก

เงินทุนหมุนเวียนการสังคิตที่กรมศิลปากรจัดตั้งขึ้นนี้ มีวัตถุประสงค์เพื่อสนับสนุนการดำเนินงานของสำนักงานการสังคิตในการธำรงรักษาไว้ซึ่งคุณค่ามรดกทางศิลปวัฒนธรรมของชาติ อันถือเป็นการสืบทอดงานด้านนาฏดุริยางคศิลป์ให้คงอยู่เป็นเอกลักษณ์ของชาติสืบไป การดำเนินงานของเงินทุนหมุนเวียนการสังคิตครอบคลุมภารกิจหลักของสำนักงานการสังคิต 3 ประการ ประการแรกคือ การอนุรักษ์มรดกศิลปวัฒนธรรมให้คงความเป็นเอกลักษณ์ของชาติ อาทิ การจัดการแสดง ณ โรงละครแห่งชาติทั้งส่วนกลางและส่วนภูมิภาค 3 แห่ง คือ โรงละครแห่งชาติกรุงเทพฯ โรงละครแห่งชาติภาคตะวันตก จังหวัดสุพรรณบุรี และโรงละครแห่งชาติภาคตะวันออกเฉียงเหนือ จังหวัดนครราชสีมา ตลอดจนการแสดงเนื่องในวาระสำคัญ ๆ ของชาติ ประการที่สองคือ การเผยแพร่ศิลปวัฒนธรรมด้านนาฏดุริยางคศิลป์สู่สาธารณชน อาทิ การจัดการแสดงและการบรรเลงดนตรีไทยและสากลในงานพิธีต่าง ๆ ตามที่หน่วยงานหรือบุคคลขอความอนุเคราะห์ และประการที่สามคือ บทบาทในฐานะเป็นแหล่งเรียนรู้และให้บริการงานด้านศิลปวัฒนธรรม อาทิ การจัดการแสดงตามสถานศึกษา หรือการเชิญสถานศึกษาต่าง ๆ เข้าชมการแสดงที่จัดขึ้นตามเนื้อหาในบทเรียน และการให้บริการด้านสถานที่แก่หน่วยงานและบุคคลที่จัดการแสดงหารายได้เพื่อการกุศลและเผยแพร่ศิลปวัฒนธรรมของชาติ ซึ่งการดำเนินงานของเงินทุนหมุนเวียนได้ช่วยให้ภารกิจของสำนักงานการสังคิตสัมฤทธิ์ผลเป็นประโยชน์ต่อสังคมและคนในชาติ ตลอดจนเผยแพร่ชื่อเสียงของประเทศสู่สากล

#### 2. วิสัยทัศน์

รักษาสถียรภาพสังคิต ยึดจารีตพื้นฟู พัฒนาให้คงอยู่ เผยแพร่สู่สากล

#### 3. พันธกิจ

- 1) จัดการแสดงด้านนาฏดุริยางคศิลป์ในแนวทางอนุรักษ์ศิลปวัฒนธรรมของชาติ เพื่อเผยแพร่สู่ประชาชนทั้งในและนอกสถานที่
- 2) ให้บริการด้านสถานที่กับหน่วยงานทั้งภาครัฐ และเอกชน เพื่อจัดการแสดงแนวอนุรักษ์ด้านนาฏดุริยางคศิลป์ โดยมีวัตถุประสงค์นํารายได้เพื่อบำรุงสาธารณกุศล

#### 4. ภารกิจ

- 1) จัดการแสดงที่คงรูปแบบดั้งเดิมที่มีมาแต่โบราณมิให้สูญหายไปตามกาลเวลา
- 2) สร้างสรรค์ ประดิษฐ์ผลงานใหม่ที่คงไว้ซึ่งรูปแบบที่ได้รับการถ่ายทอดมาแต่ครั้งอดีต

- 3) ดำเนินการจัดการแสดงเพื่อเผยแพร่ศิลปวัฒนธรรมด้านนาฏศิลป์ ดุริยางค์ไทย ดุริยางค์สากลและการแสดงพื้นบ้านภาคต่าง ๆ
- 4) ให้บริการจัดการแสดงด้านนาฏศิลป์ ดุริยางค์ไทย ดุริยางค์สากล และการแสดงพื้นบ้านภาคต่าง ๆ แก่หน่วยงานทั้งภาครัฐ และเอกชน
- 5) ส่งเสริมให้ประชาชน และเยาวชนของชาติ ได้รับความรู้เกี่ยวกับการแสดงนาฏศิลป์ ดุริยางค์ไทย ดุริยางค์สากล และการแสดงพื้นบ้านภาคต่าง ๆ
- 6) ส่งเสริมให้เยาวชนมีส่วนร่วมในการแสดงกับศิลปินของกรมศิลปากร
- 7) ส่งเสริมให้หน่วยงานต่าง ๆ ได้รับโอกาสในการขอใช้สถานที่โรงละครแห่งชาติทั้งในส่วนกลางและส่วนภูมิภาค จัดการแสดง และกิจกรรมอื่นใดที่เกี่ยวข้องกับการอนุรักษ์ศิลปวัฒนธรรมของชาติ

## 5. วัตถุประสงค์

เพื่อนำมาใช้จ่ายเป็นทุนหมุนเวียนในการอนุรักษ์ เผยแพร่ และส่งเสริมการจัดการแสดงด้านนาฏดุริยางคศิลป์

## 6. ความสอดคล้องกับยุทธศาสตร์ภาครัฐ

การดำเนินงานของเงินทุนหมุนเวียนการสังคีต มีความสอดคล้องกับแผนยุทธศาสตร์ของกรมศิลปากร ดังนี้

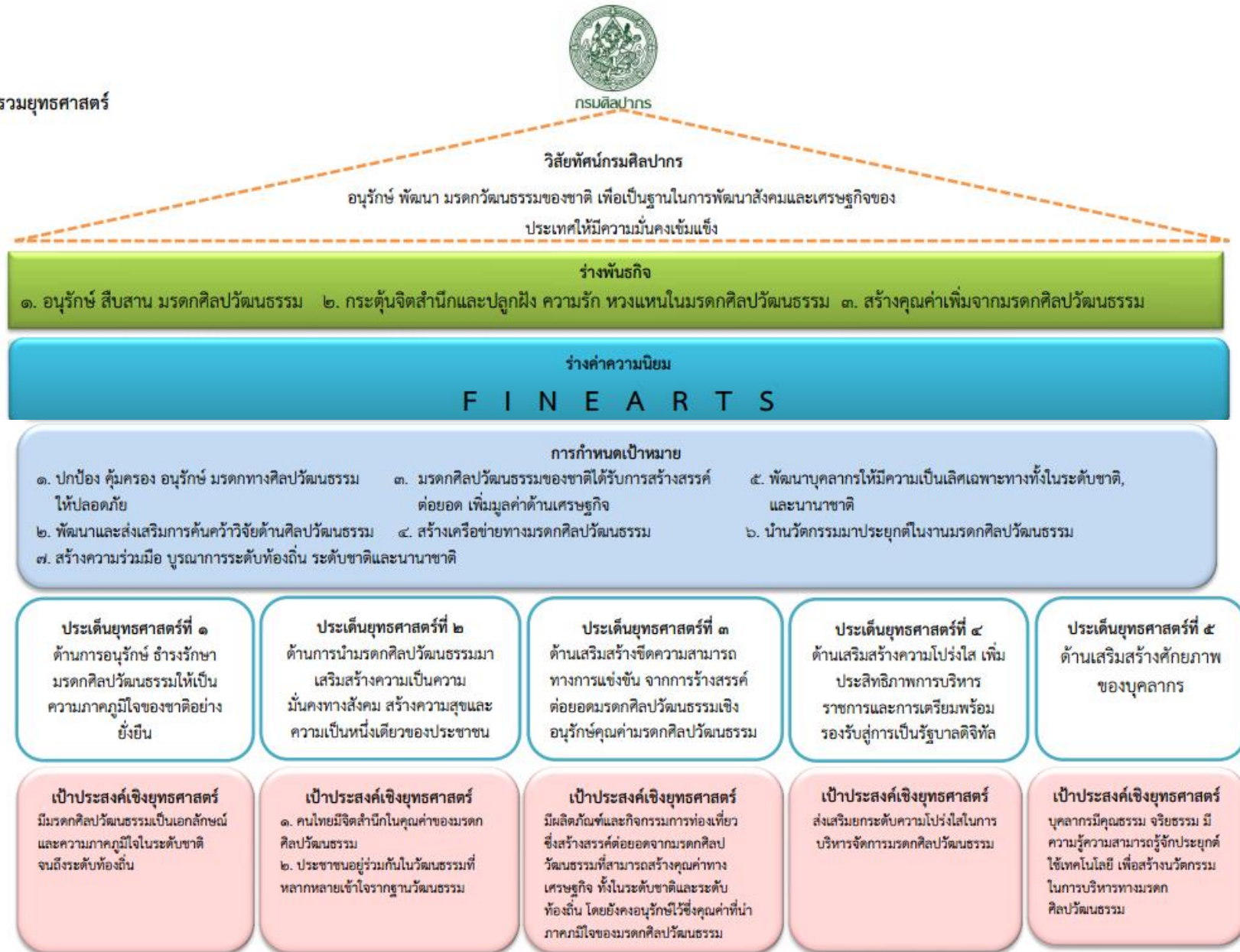
### 6.1 ยุทธศาสตร์กรมศิลปากร ประกอบด้วย

- ยุทธศาสตร์ที่ 1 : การอนุรักษ์ อนุรักษ์รักษามรดกศิลปวัฒนธรรม ให้เป็นความภาคภูมิใจของชาติอย่างยั่งยืน
- ยุทธศาสตร์ที่ 2 : การนำมรดกศิลปวัฒนธรรมมาเสริมสร้างความมั่นคงทางสังคม สร้างความสุขและความเป็นหนึ่งเดียวของประชาชน
- ยุทธศาสตร์ที่ 3 : เสริมสร้างขีดความสามารถทางการแข่งขัน จากการสร้างสรรค์ต่อยอดมรดกศิลปวัฒนธรรมเชิงอนุรักษ์ คุณค่ามรดกศิลปวัฒนธรรม
- ยุทธศาสตร์ที่ 4 : ด้านเสริมสร้างความโปร่งใส เพิ่มประสิทธิภาพการบริหารราชการและการเตรียมความพร้อมรองรับสู่การเป็นรัฐบาลดิจิทัล
- ยุทธศาสตร์ที่ 5 : เสริมสร้างศักยภาพของบุคลากร

### 6.2 ยุทธศาสตร์เงินทุนหมุนเวียนการสังคีต

- ยุทธศาสตร์ที่ 1 : การส่งเสริมสนับสนุนงานด้านการอนุรักษ์เผยแพร่ศิลปวัฒนธรรมด้านนาฏดุริยางคศิลป์ให้คงอยู่สืบไป
- ยุทธศาสตร์ที่ 2 : การนำมรดกศิลปวัฒนธรรมด้านนาฏดุริยางคศิลป์มาเสริมสร้างความมั่นคงเงินทุนหมุนเวียนการสังคีต
- ยุทธศาสตร์ที่ 3 : การพัฒนาศักยภาพและคุณภาพมาตรฐานศิลปวัฒนธรรมด้านนาฏดุริยางคศิลป์ เพื่อเสริมสร้างขีดความสามารถทางการแข่งขัน
- ยุทธศาสตร์ที่ 4 : เสริมสร้างบุคลากรให้มีสมรรถนะ และมุ่งมั่นในการปฏิบัติงาน

## ภาพรวมยุทธศาสตร์





## ภาพรวมยุทธศาสตร์เงินทุนหมุนเวียนการสังคีต

### วิสัยทัศน์

“รักษาศาสตร์สังคีต ยึดจารีตพื้นฟู พัฒนาให้คงอยู่ เผยแพร่สู่สากล”

### พันธกิจ

- 1) จัดการแสดงด้านนาฏดุริยางคศิลป์ในแนวทางอนุรักษ์ศิลปวัฒนธรรมของชาติ เพื่อเผยแพร่สู่ประชาชนทั้งในและนอกสถานที่
- 2) ให้บริการด้านสถานที่กับหน่วยงานทั้งภาครัฐและเอกชน เพื่อจัดการแสดงแนวอนุรักษ์ด้านนาฏดุริยางคศิลป์ โดยมีวัตถุประสงค์นํารายได้เพื่อบำรุงสาธารณกุศล

**ยุทธศาสตร์ที่ 1 :** การส่งเสริมสนับสนุนงานด้านการอนุรักษ์เผยแพร่วัฒนธรรมด้านนาฏดุริยางคศิลป์ให้คงอยู่สืบไป

**ยุทธศาสตร์ที่ 2 :** การนำมรดกศิลปวัฒนธรรมด้านนาฏดุริยางคศิลป์มาเสริมสร้างความมั่นคงเงินทุนหมุนเวียนการสังคีต

**ยุทธศาสตร์ที่ 3 :** การพัฒนาศักยภาพและคุณภาพมาตรฐานศิลปวัฒนธรรมด้านนาฏดุริยางคศิลป์เพื่อเสริมสร้างขีดความสามารถทางการแข่งขัน

**ยุทธศาสตร์ที่ 4 :** เสริมสร้างบุคลากรให้มีสมรรถนะและมุ่งมั่นในการปฏิบัติงาน

#### เป้าประสงค์

1. จัดการแสดงนาฏศิลป์ดนตรีที่มีความหลากหลายและมีคุณภาพตามมาตรฐานของกรมศิลปากร
2. สนับสนุนการเผยแพร่วัฒนธรรมด้านนาฏดุริยางคศิลป์สู่สาธารณชน

#### เป้าประสงค์

1. ให้บริการจัดการแสดงศิลปวัฒนธรรมด้านนาฏดุริยางคศิลป์ที่เป็นที่ยอมรับของประชาชนทั่วไป
2. ให้บริการใช้สถานที่โรงละครแห่งชาติสำหรับจัดการแสดงศิลปวัฒนธรรม และเป็นศูนย์กลางในการอนุรักษ์ สืบทอด สร้างสรรค์ เผยแพร่ แลกเปลี่ยน เป็นแหล่งเรียนรู้และเป็นสถานที่ท่องเที่ยวทางศิลปวัฒนธรรมของชาติ

#### เป้าประสงค์

1. การส่งเสริมการสร้างบริการดิจิทัลเพื่อเพิ่มประสิทธิภาพการให้บริการและการบริหารจัดการเงินทุนหมุนเวียนการสังคีต
2. การส่งเสริมการใช้ระบบเทคโนโลยีสารสนเทศเพื่อการประชาสัมพันธ์เชิงรุก

#### เป้าประสงค์

บุคลากรสามารถปฏิบัติงานเชิงรุกได้อย่างมีประสิทธิภาพ

ภาพความเชื่อมโยงยุทธศาสตร์กรมศิลปากร ยุทธศาสตร์เงินทุนหมุนเวียนการสังคิต เป้าประสงค์ กลยุทธ์และประเด็นความเสี่ยงของเงินทุนหมุนเวียนการสังคิต



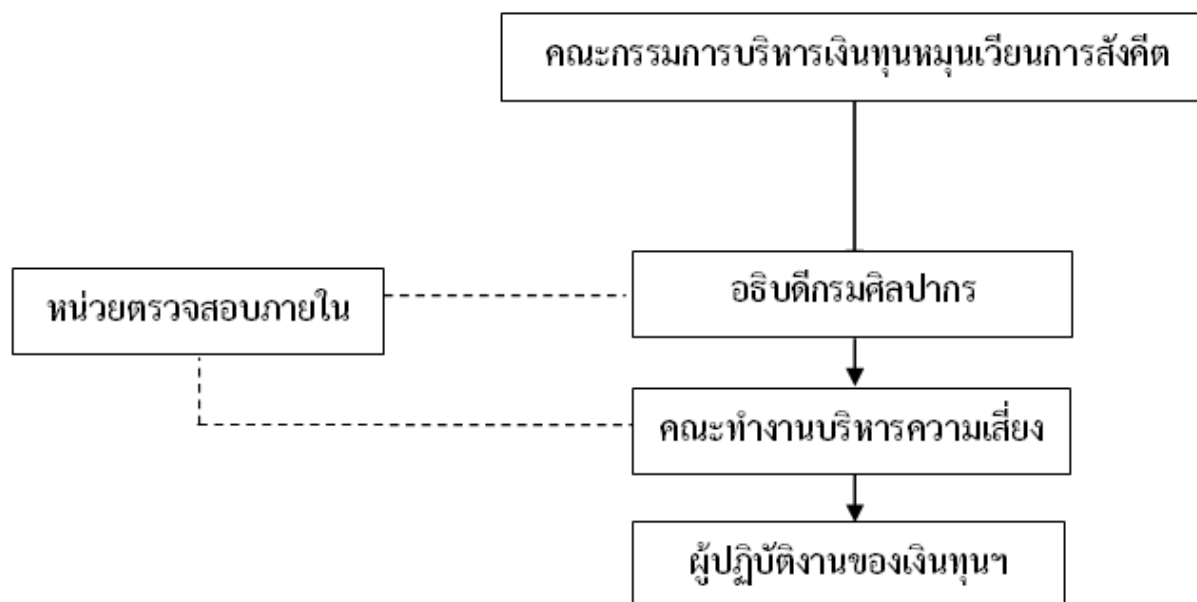
## 7. การวิเคราะห์สภาพแวดล้อมของเงินทุนหมุนเวียนการสังคิต

จุดแข็ง (Strength)	จุดอ่อน (Weaknesses)
<ol style="list-style-type: none"> <li>1. การจัดการแสดงศิลปวัฒนธรรมด้านนาฏศิลป์ และดนตรีในรูปแบบที่สืบทอดมาแต่ครั้งอดีต เป็นที่ยอมรับของประชาชนทั่วไป ทั้งชาวไทย และชาวต่างชาติ</li> <li>2. ได้รับการสนับสนุนบุคลากรด้านนาฏศิลป์และ ดนตรีที่มีศักยภาพ และมีทักษะความรู้ ความ เชี่ยวชาญเฉพาะด้าน เป็นที่ยอมรับในระดับชาติ จากสำนักการสังคิต</li> <li>3. ได้รับการสนับสนุนด้านสถานที่ อุปกรณ์การ แสดง เครื่องแต่งกาย และเครื่องดนตรี จากสำนักการสังคิต สำหรับจัดหารายได้</li> <li>4. มีระเบียบปฏิบัติในการเก็บค่าใช้จ่ายการแสดง การขอใช้สถานที่โรงละครแห่งชาติ ทั้งจาก หน่วยงานภาครัฐ เอกชน และประชาชนทั่วไป ซึ่งกระทรวงการคลังให้ความเห็นชอบ\</li> <li>5. สถานที่จัดการแสดง (โรงละครแห่งชาติ) ได้รับความพึงพอใจจากผู้ขอใช้สถานที่เป็นอย่างมาก</li> </ol>	<ol style="list-style-type: none"> <li>1. การติดตาม ประเมินผลการดำเนินงานไม่มีความ ต่อเนื่อง</li> <li>2. ขาดเงินทุนในการพัฒนาระบบเทคโนโลยีสารสนเทศ เพื่อรองรับการบริหารจัดการที่มีประสิทธิภาพ</li> <li>3. ขาดบุคลากรที่มีความรู้ ความสามารถในการจัดทำ รายงานรับ จ่าย และการใช้จ่ายเงินรายได้ ที่ไม่ต้องนำส่งเป็นรายได้แผ่นดิน (ระบบ NBMS)</li> <li>4. ขาดบุคลากรที่มีความรู้ ความสามารถในการจัดทำ แผนงานด้านต่าง ๆ</li> <li>5. ขาดบุคลากรสำหรับดำเนินงานตามตัวชี้วัดโดยเฉพาะ</li> <li>6. การปรับเปลี่ยนรูปแบบการแสดงเพื่อให้ทันกับยุคสมัย ไม่สามารถดำเนินการได้ เนื่องจากไม่สอดคล้องกับ วัตถุประสงค์ในการจัดตั้งเงินทุนฯ</li> <li>7. เนื่องจากโรงละครแห่งชาติเป็นหน่วยงานสังกัดสำนัก การสังคิต เงินทุนฯ จึงไม่สามารถกำหนดวันสำหรับ ให้บริการใช้สถานที่ได้</li> <li>8. ขาดความชำนาญงานด้านการตลาด/การประชาสัมพันธ์</li> <li>9. ระเบียบการขอใช้สถานที่โรงละครแห่งชาติกำหนดให้ ส่วนราชการ องค์กร รัฐวิสาหกิจ หรือเอกชน ขอความร่วมมือจากกรมศิลปากรให้เข้าร่วมเป็นผู้จัด หรือเจ้าภาพ และผู้ขอใช้โรงละคร ไม่สามารถชำระ ค่าธรรมเนียมตามที่กำหนดได้ หากอธิบดีกรมศิลปากร เห็นสมควรให้ความร่วมมือจะกำหนดให้ผู้ได้รับอนุญาต ชำระเฉพาะเงินรางวัล ค่ากระแสไฟฟ้า ค่าน้ำประปา และค่าใช้จ่ายตามที่จ่ายจริงก็ได้ ทำให้ปัจจุบันเงินทุนฯ ค่าบำรุงโรงละครฯ ได้น้อยมาก</li> </ol>

โอกาส (Opportunity)	อุปสรรค (Threat)
<ol style="list-style-type: none"> <li>นโยบายของรัฐบาลที่ให้ความสำคัญกับศิลปวัฒนธรรมของชาติ</li> <li>รัฐบาลมีนโยบายส่งเสริม/สนับสนุนการท่องเที่ยวทางศิลปวัฒนธรรม ที่มุ่งเน้นการดำเนินงานแบบบูรณาการ</li> <li>มีการจัดกิจกรรมเพื่อเผยแพร่ ทำนุบำรุงศิลปะและวัฒนธรรมในสถาบันการศึกษา ทั้งในระดับมัธยมศึกษา และระดับอุดมศึกษา ที่นักเรียนนักศึกษาสามารถเข้าร่วมได้อย่างหลากหลาย</li> </ol>	<ol style="list-style-type: none"> <li>การจัดหารายได้ขึ้นอยู่กับเปลี่ยนแปลงของสภาพเศรษฐกิจ สังคมและการเมือง</li> <li>ปัจจุบันมีหลายหน่วยงานที่ให้บริการด้านการจัดการแสดงนาฏศิลป์ ดนตรี ซึ่งเป็นทางเลือกให้กับผู้รับบริการ ทำให้เกิดส่วนแบ่งทางการตลาด</li> <li>หน่วยงานภาครัฐ และผู้มีอุปการคุณ ขอความอนุเคราะห์การแสดงผ่านผู้บริหารส่วนราชการทำให้ไม่สามารถเก็บค่าใช้จ่ายได้</li> <li>เยาวชนไม่ให้ความสนใจการแสดงทางวัฒนธรรมเท่าที่ควร</li> </ol>

### 8. โครงสร้างการบริหารความเสี่ยงเงินทุนหมุนเวียนการสังคีต

เงินทุนหมุนเวียนการสังคีต ได้เล็งเห็นความสำคัญของการนำแนวทางการบริหารความเสี่ยงมาตรวจสอบการดำเนินงาน เพื่อเป็นแนวทางในการบริหารงานให้ทันสมัยและเท่าทันกับสถานการณ์การเปลี่ยนแปลงต่างๆ รวมถึงเป็นการมุ่งพิจารณาเพื่อวิเคราะห์แนวทางการปฏิบัติงานที่เหมาะสม และเป็นการเพิ่มศักยภาพการปฏิบัติงาน ซึ่งนำไปสู่การบรรลุวัตถุประสงค์ขององค์กร รวมทั้ง เพื่อเสริมสร้างความน่าเชื่อถือ และความมั่นใจแก่ผู้มีส่วนเกี่ยวข้องของเงินทุนหมุนเวียนการสังคีต ต่อการดำเนินการตามนโยบาย ยุทธศาสตร์ และผลงานว่าได้มีการตรวจสอบและกำกับดูแลอย่างรอบคอบ มีประสิทธิภาพประสิทธิผล จึงกำหนดให้มีโครงสร้างคณะกรรมการผู้รับผิดชอบการบริหารความเสี่ยง ดังนี้



### 9. หน้าที่และความรับผิดชอบตามโครงสร้างการบริหารความเสี่ยง

คณะกรรมการ	บทบาท หน้าที่ และความรับผิดชอบ
คณะกรรมการบริหาร เงินทุนหมุนเวียนการสังคิต	1) ส่งเสริมให้มีการดำเนินงานที่เหมาะสมเพื่อจัดการความเสี่ยง 2) กำกับนโยบาย ให้คำแนะนำและเห็นชอบแผนบริหารความเสี่ยงและ คู่มือบริหารความเสี่ยงของเงินทุนหมุนเวียนการสังคิต
อธิบดีกรมศิลปากร	1) แต่งตั้งคณะทำงานบริหารความเสี่ยงของเงินทุนหมุนเวียนการสังคิต 2) ส่งเสริมและติดตามให้มีการบริหารความเสี่ยงอย่างมีประสิทธิภาพและ เหมาะสม 3) พิจารณาให้ความเห็นชอบและอนุมัติแผนการบริหารความเสี่ยง 4) พิจารณาผลการบริหารความเสี่ยงและเสนอแนะแนวทางการพัฒนา
หน่วยตรวจสอบภายใน	1) สอบทานกระบวนการบริหารความเสี่ยงของเงินทุนหมุนเวียนการสังคิต 2) นำเสนอผลการบริหารความเสี่ยงให้คณะกรรมการบริหารเงินทุนฯ และประเมินรับทราบและให้ข้อเสนอแนะ
คณะทำงานบริหารความเสี่ยง	1) จัดให้มีระบบและกระบวนการบริหารความเสี่ยงที่เป็นระบบมาตรฐาน เดียวกันทั้งองค์กร 2) ดำเนินการตามกระบวนการบริหารความเสี่ยง และการปฏิบัติตาม มาตรการลดและควบคุมความเสี่ยง 3) รายงานและติดตามผลการดำเนินงานตามแผนการบริหารความเสี่ยงที่ สำคัญ เสนอต่ออธิบดีกรมศิลปากรเพื่อพิจารณา
ผู้ปฏิบัติงานของเงินทุน หมุนเวียนการสังคิต	1) สนับสนุนข้อมูลที่เกี่ยวข้องให้กับคณะทำงานบริหารความเสี่ยง 2) ให้ความร่วมมือในการปฏิบัติงานตามแผนบริหารความเสี่ยง

### 10. กรอบแผนบริหารความเสี่ยงของเงินทุนหมุนเวียนการสังคิต

ยุทธศาสตร์ กรมศิลปากร	ยุทธศาสตร์ เงินทุนหมุนเวียนการสังคิต	ประเด็นความเสี่ยง	ปัจจัยภายใน	ปัจจัยภายนอก
ยุทธศาสตร์ที่ 1 : การส่งเสริมสนับสนุน งานด้านการอนุรักษ์ เผยแพร่ ศิลปวัฒนธรรมด้าน นาฏดุริยางคศิลป์ ให้คงอยู่สืบไป	ยุทธศาสตร์ที่ 1 : ด้านการอนุรักษ์ อารัง รักษามรดก ศิลปวัฒนธรรม ให้เป็น ความภาคภูมิใจของชาติ อย่างยั่งยืน	01 รูปแบบการแสดง เป็นแนวอนุรักษ์และสืบ ทอดจากอดีต อาจไม่สอดคล้องกับ กระแสนิยมในปัจจุบัน	● การปรับเปลี่ยน รูปแบบการแสดงเพื่อ ให้ทันกับยุคสมัยไม่ สามารถดำเนินการได้ เนื่องจากไม่สอดคล้อง กับวัตถุประสงค์ในการ จัดตั้งเงินทุนฯ	● กระแสนิยม วัฒนธรรมต่างชาติใน ปัจจุบัน ทำให้เยาวชน รุ่นใหม่ไม่ให้ความสนใจ การแสดงศิลปวัฒนธรรม เท่าที่ควร

ยุทธศาสตร์ กรมศิลปากร	ยุทธศาสตร์ เงินทุนหมุนเวียนการสังคีต	ประเด็นความเสี่ยง	ปัจจัยภายใน	ปัจจัยภายนอก
ยุทธศาสตร์ที่ 2 : ด้านการนำมรดก ศิลปวัฒนธรรมมา เสริมสร้างความมั่นคง ทางสังคม สร้าง ความสุขและความ เป็นหนึ่งเดียวของ ประชาชน	ยุทธศาสตร์ที่ 2 : ด้านการนำมรดก ศิลปวัฒนธรรมด้านนาฏ- ดุริยางคศิลป์มาเสริมสร้าง ความมั่นคงเงินทุน หมุนเวียนการสังคีต	F1 รายได้จากการ จัดการแสดง ทั้งในและนอกสถานที่ ไม่เป็นไปตามเป้าหมาย	<ul style="list-style-type: none"> <li>● การกำหนดรายการ แสดงในปฏิทินการ แสดง ต้องครบถ้วน สมบูรณ์ (โซน ละคร ดนตรี) ซึ่งบางรายการ ไม่เป็นที่นิยมของกลุ่ม ผู้ชมเท่าที่ควร</li> </ul>	<ul style="list-style-type: none"> <li>● กลุ่มผู้ชมการแสดง มีจำนวนจำกัด ส่วนใหญ่ เป็นกลุ่มผู้สูงอายุ</li> <li>● สภาพเศรษฐกิจ สังคม และการเมืองมีผล ต่อความต้องการของ ผู้รับบริการ</li> <li>● มีหน่วยงานภาครัฐ และผู้มีอุปการคุณ ขอ ความอนุเคราะห์การ แสดง ทำให้ไม่สามารถ เก็บค่าใช้จ่ายได้</li> </ul>
		F2 รายได้จากการให้ใช้ บริการสถานที่โรงละคร แห่งชาติ ไม่เป็นไปตามเป้าหมาย	<ul style="list-style-type: none"> <li>● โรงละครแห่งชาติ อยู่ภายใต้การกำกับ ดูแลของกรมศิลปากร จึงไม่สามารถกำหนด วัน สำหรับให้บริการใช้ สถานที่ได้อย่างเต็มที่ เนื่องจากต้องรองรับ ภารกิจหลักของ หน่วยงานต้นสังกัด</li> <li>● ไม่สามารถ ดำเนินงานด้าน การตลาดได้เท่าที่ควร เนื่องจากมีข้อจำกัดของ ระเบียบทางราชการ</li> </ul>	<ul style="list-style-type: none"> <li>● มีธุรกิจ/หน่วยงานที่ ให้บริการเข้าใช้สถานที่ จัดงานเป็นจำนวนมาก ซึ่งมีศักยภาพสูง</li> </ul>
		C1 ระเบียบเงินทุน หมุนเวียนการสังคีตไม่ มีความเหมาะสมกับ สภาวการณ์ปัจจุบัน	<ul style="list-style-type: none"> <li>● การปรับปรุง ระเบียบฯ ต้องมีความ เหมาะสมและ สอดคล้องกับ พระราชบัญญัติการ บริหารทุนหมุนเวียน พ.ศ. 2558</li> </ul>	-

ยุทธศาสตร์ กรมศิลปากร	ยุทธศาสตร์ เงินทุนหมุนเวียนการสังคีต	ประเด็นความเสี่ยง	ปัจจัยภายใน	ปัจจัยภายนอก
ยุทธศาสตร์ที่ 3 : ด้านเสริมสร้างขีด ความสามารถทางการ แข่งขัน จากการ สร้างสรรค์ต่อยอด มรดกศิลปวัฒนธรรม เชิงอนุรักษ์ คุณค่า มรดกศิลปวัฒนธรรม	ยุทธศาสตร์ที่ 3 : ด้านการพัฒนาศักยภาพ และคุณภาพมาตรฐาน ศิลปวัฒนธรรม ด้านนาฏดุริยางคศิลป์เพื่อ เสริมสร้าง ขีดความสามารถทางการ แข่งขัน	S1 มีคู่แข่งที่ให้บริการ ด้านการจัดการแสดง ศิลปวัฒนธรรมด้าน นาฏดุริยางคศิลป์ เพิ่มขึ้น ทำให้เกิดส่วน แบ่งทางการตลาด	<ul style="list-style-type: none"> <li>รูปแบบการแสดง นาฏศิลป์ ดนตรี เป็น แนวอนุรักษ์และสืบ ทอด ไม่สามารถปรับ รูปแบบให้มีความ ทันสมัยและตอบสนอง ต่อความต้องการของ ผู้ชม/ผู้จัดงานได้ เท่าที่ควร</li> <li>การให้บริการ จัดการแสดงต้องอยู่ ภายใต้ระเบียบ ข้อ ปฏิบัติของเงินทุนฯ อาจส่งผลให้เกิดความ ไม่สะดวกต่อ ผู้รับบริการเท่าที่ควร</li> </ul>	<ul style="list-style-type: none"> <li>มีหน่วยงานที่ ให้บริการด้านการจัดการ แสดงศิลปวัฒนธรรม ด้านนาฏดุริยางคศิลป์ ที่สามารถปรับรูปแบบ การแสดงให้มีความ ทันสมัยและตอบสนอง ต่อความต้องการของ ผู้ชม/ผู้จัดงาน ซึ่งจำนวน ผู้ให้บริการ มีแนวโน้มเพิ่มขึ้นทุกปี</li> </ul>
		O2 การประชาสัมพันธ์ รายการแสดง ข้อมูล ข่าวสารต่างๆ ไม่มี ความต่อเนื่องและทั่วถึง	<ul style="list-style-type: none"> <li>บุคลากรมีจำกัด และขาดความรู้ความ เชี่ยวชาญด้าน การตลาดและการ ประชาสัมพันธ์เชิงรุก</li> <li>สื่อประชาสัมพันธ์ ยังไม่มี ความ หลากหลาย</li> <li>ขาดงบประมาณใน การดำเนินงานด้านการ ประชาสัมพันธ์</li> </ul>	<ul style="list-style-type: none"> <li>รูปแบบการ ประชาสัมพันธ์เชิงรุก ที่มีบทบาทต่อผู้กลุ่ม ผู้บริโภค มีต้นทุนในการ ดำเนินการสูง อาทิ โทรทัศน์ ดาวเทียม  เป็นต้น</li> </ul>
		O5 ระบบเทคโนโลยี สารสนเทศเพื่อ สนับสนุนงานของ เงินทุนหมุนเวียนการ สังคีตยังไม่มี ประสิทธิภาพเท่าที่ควร	<ul style="list-style-type: none"> <li>บุคลากรยังขาด ความรู้ความสามารถใน การใช้เทคโนโลยี สารสนเทศเพื่อเพิ่ม ประสิทธิภาพในการ ปฏิบัติงาน</li> </ul>	-

ยุทธศาสตร์ กรมศิลปากร	ยุทธศาสตร์ เงินทุนหมุนเวียนการสังคีต	ประเด็นความเสี่ยง	ปัจจัยภายใน	ปัจจัยภายนอก
			<ul style="list-style-type: none"> <li>ขาดงบประมาณวัสดุอุปกรณ์และเทคโนโลยีที่ทันสมัย อาทิ อุปกรณ์ที่สนับสนุนการจัดทำสื่อประชาสัมพันธ์ เป็นต้น</li> </ul>	
ยุทธศาสตร์ที่ 5 : ด้านเสริมสร้าง ศักยภาพของบุคลากร	ยุทธศาสตร์ที่ 4 : ด้านเสริมสร้างบุคลากรให้ มีสมรรถนะ และมุ่งมั่นใน การปฏิบัติงาน	<p>O3 บุคลากรยังขาดความรู้ความเข้าใจในการจัดทำรายงานรับ-จ่ายและการใช้จ่ายเงินรายได้ที่ไม่ต้องนำส่งเป็นรายได้แผ่นดิน (ระบบ NBMS)</p>	<ul style="list-style-type: none"> <li>บุคลากรขาดความรู้ความเข้าใจในกระบวนการจัดทำรายงานทางการเงิน</li> </ul>	-
		<p>O4 บุคลากรขาดความรู้ความเชี่ยวชาญด้านการประชาสัมพันธ์เชิงรุก</p>	<ul style="list-style-type: none"> <li>บุคลากรขาดความเชี่ยวชาญเกี่ยวกับการจัดทำสื่อ และเทคนิคการประชาสัมพันธ์เชิงรุก</li> </ul>	-



### บทที่ 3

## แนวทางการบริหารความเสี่ยงของเงินทุนหมุนเวียนการสังคิต

### 1. วัตถุประสงค์

- 1) เพื่อช่วยเพิ่มประสิทธิภาพของการตัดสินใจ โดยคำนึงถึงปัจจัยเสี่ยงและความเสี่ยงในด้านต่างๆ ที่น่าจะมีผลกระทบกับการดำเนินงาน วัตถุประสงค์ และนโยบายของเงินทุนหมุนเวียนการสังคิต
- 2) เพื่อเป็นแนวทางในการป้องกัน หรือจัดการกับความเสี่ยง ช่วยลดโอกาสและผลกระทบของความเสี่ยงที่จะเกิดขึ้นกับเงินทุนหมุนเวียนการสังคิตในปีงบประมาณ 2561 - 2562

### 2. แนวทางการบริหารความเสี่ยงของเงินทุนหมุนเวียนการสังคิต

กระบวนการบริหารความเสี่ยงเป็นกระบวนการต่อเนื่อง โดยเริ่มต้นด้วยการกำหนดนโยบายหรือวัตถุประสงค์ของการบริหารความเสี่ยงที่ชัดเจนจากฝ่ายบริหาร และดำเนินกระบวนการด้วยกลไกการบริหารความเสี่ยงที่กำหนดขึ้นในองค์กร ร่วมกับกลไกการตรวจสอบหรือการควบคุมภายในจนสามารถประเมินความสำเร็จตามวัตถุประสงค์ได้ และนำไปสู่การปรับปรุงกลไกกระบวนการบริหารความเสี่ยงให้มีประสิทธิภาพสูงขึ้นต่อไปทั้งนี้ ขั้นตอนดำเนินการตามกระบวนการการบริหารความเสี่ยงขององค์กร สามารถแบ่งออกเป็น 6 ขั้นตอนหลัก



## 2.1) กำหนดเป้าหมาย/วัตถุประสงค์

คณะกรรมการเงินทุนหมุนเวียนการสังคีตกำหนดแนวทางการบริหารความเสี่ยงและการจัดวางระบบควบคุมภายใน โดยมีการประชุมเพื่อพิจารณาปัจจัยเสี่ยงทั้งปัจจัยภายในและปัจจัยภายนอกที่มีผลกระทบต่อการบรรลุวัตถุประสงค์ขององค์กร เพื่อให้เงินทุนหมุนเวียนการสังคีตมีแผนการบริหารจัดการความเสี่ยง ซึ่งอาจส่งผลกระทบต่อดำเนินงานของเงินทุนฯ เป็นการป้องกันและลดความเสี่ยงที่จะส่งผลกระทบต่อดำเนินงานที่อาจไม่เป็นไปตามวัตถุประสงค์ และภารกิจของเงินทุนหมุนเวียนการสังคีต ทั้งนี้ แผนการบริหารความเสี่ยงของเงินทุนฯ ครอบคลุมภารกิจหลักครบ 4 ด้าน

## 2.2) การระบุปัจจัยเสี่ยง (Risk Identification)

เพื่อให้การระบุความเสี่ยง ที่จะก่อให้เกิดความผิดพลาด ความเสียหายและมีผลกระทบหรือทำให้การดำเนินงานไม่ประสบผลสำเร็จตามวัตถุประสงค์และเป้าหมาย ได้ระบุความเสี่ยงที่คาดว่าจะเกิดขึ้นได้ 4 ประเด็น ประกอบด้วย

- 1) ความเสี่ยงด้านกลยุทธ์ (Strategic Risk)
- 2) ความเสี่ยงด้านปฏิบัติงาน (Operation Risk)
- 3) ความเสี่ยงด้านการเงิน (Financial Risk)
- 4) ด้านการปฏิบัติตามกฎระเบียบ (Compliance Risk)

ตารางการวิเคราะห์ความเชื่อมโยงระหว่างปัจจัยเสี่ยงที่เหลือนอยู่ในปีก่อนหน้ากับปีที่ประเมิน  
ปัจจัยเสี่ยงปี 60 ปัจจัยเสี่ยง ปี 61-62

รหัสเดิม	รายการความเสี่ยง ปีงบประมาณ 2560	ผลการทบทวน	รายการความเสี่ยง ปีงบประมาณ 2561-62	รหัสใหม่
RES-1	เยาวชนรุ่นใหม่ซึมซับวัฒนธรรมต่างชาติเข้ามามาก มีผลกระทบให้เกิดความสนใจในศิลปวัฒนธรรมของชาติน้อยลง	ติดตามผล ต่อเนื่อง	-	-
RES-2	บุคลากรไม่เพียงพอกับปริมาณงาน ส่งผลให้มรดกทางศิลปวัฒนธรรมด้านนาฏดุริยางคศิลป์ได้รับการปกป้องคุ้มครองไม่ทั่วถึงและไม่ทันต่อสถานการณ์	ติดตามผล ต่อเนื่อง	-	-
RES-3	เงินทุนฯ มีคู่แข่งที่ให้บริการด้านการจัดการแสดงศิลปวัฒนธรรม	ปรับชื่อ	มีหลายหน่วยงานที่ให้บริการด้านการจัดการแสดงนาฏศิลป์ ดนตรี ทำให้เกิดส่วนแบ่งทางการตลาด	RES-1
REO-1	จำนวนผู้แสดงมีไม่เพียงพอกับจำนวนงาน และภารกิจของหน่วยงาน	ติดตามผล ต่อเนื่อง	-	-
REO-2	บุคลากรผู้ที่มีความเชี่ยวชาญเฉพาะด้านนาฏดุริยางคศิลป์ มีจำนวนลดน้อยลงตามอัตราการเกษียณอายุราชการ	ปรับชื่อ	บุคลากรยังขาดความรู้ความเข้าใจในการจัดทำรายงานรับ-จ่าย และการใช้จ่ายเงินรายได้ที่ไม่ต้องนำส่งเป็นรายได้แผ่นดิน (ระบบ NBMS)	REO-3
REO-3	องค์ความรู้ที่เกี่ยวกับเทคนิคการปฏิบัติงานด้านนาฏศิลป์ไทยยังไม่ครบถ้วนและไม่ครอบคลุมทุกสาขาของงาน	ติดตามผล ต่อเนื่อง	-	-
	-	เพิ่มใหม่	รูปแบบการแสดงเป็นแนวอนุรักษ์และสืบทอดจากอดีต อาจไม่สอดคล้องกับกระแสนิยมในปัจจุบัน	REO-1
	-	เพิ่มใหม่	การประชาสัมพันธ์รายการแสดง ข้อมูลข่าวสารต่างๆ ไม่มีความต่อเนื่องและทั่วถึง	REO-2

## ปัจจัยเสี่ยงปี 60

## ปัจจัยเสี่ยง ปี 61-62

รหัสเดิม	รายการความเสี่ยง ปีงบประมาณ 2560	ผลการทบทวน	รายการความเสี่ยง ปีงบประมาณ 2561-62	รหัสใหม่
	-	เพิ่มใหม่	บุคลากรขาดความรู้ความเชี่ยวชาญด้านการประชาสัมพันธ์เชิงรุก	REO-4
	-	เพิ่มใหม่	การนำเทคโนโลยีสารสนเทศ เพื่อเพิ่มศักยภาพในการบริหารจัดการ เงินทุนหมุนเวียนยังไม่มีประสิทธิภาพเท่าที่ควร	REO-5
REF-1	ไม่สามารถเรียกเก็บค่าใช้จ่ายการแสดงได้ตามระเบียบฯ	ปรับชื่อ	รายได้จากการจัดการแสดงทั้งในและนอกสถานที่ไม่เป็นไปตามเป้าหมาย	REF-1
REF-2	จำนวนการจัดแสดงไม่เป็นไปตามแผนปฏิบัติการฯ	ปรับชื่อ	รายได้จากการให้บริการเช่าใช้สถานที่ไม่เป็นไปตามเป้าหมาย	REF-2
REC-1	ระเบียบเงินทุนฯ ยังไม่ได้ถูกปรับปรุงให้เข้ากับสถานการณ์ปัจจุบัน	ปรับชื่อ	ระเบียบเงินทุนหมุนเวียนไม่มีความเหมาะสมกับสถานการณ์ปัจจุบัน	REC-1

การระบุปัจจัยเสี่ยง (Risk Identification) ปีงบประมาณ 2561 - 2562 ของเงินทุนหมุนเวียนการสังคีต

ยุทธศาสตร์เงินทุน/ ตัวชี้วัดตาม PA	ประเด็นความเสี่ยง	มิติธรรมาภิบาล ที่เกี่ยวข้อง	ความเพียงพอของมาตรการควบคุมภายใน			ปัจจัยเสี่ยงที่เหลืออยู่
			ผลการดำเนินงานเมื่อเทียบกับเป้าหมาย	กระบวนการควบคุม	การติดตาม	
ยุทธศาสตร์ที่ 1 : การส่งเสริมสนับสนุนงานด้าน การอนุรักษ์เผยแพร่ ศิลปวัฒนธรรมด้านนาฏ- ดุริยางคศิลป์ให้คงอยู่สืบไป	O1 รูปแบบการแสดงเป็นแนว อนุรักษ์และสืบทอดจากอดีต อาจไม่สอดคล้องกับกระแส นิยมในปัจจุบัน	<ul style="list-style-type: none"> <li>● <b>ประสิทธิภาพ(ปัจจัยภายใน)</b> <ul style="list-style-type: none"> <li>- การปรับเปลี่ยนรูปแบบการแสดง เพื่อให้ทันกับยุคสมัยไม่สามารถ ดำเนินการได้เนื่องจากไม่สอดคล้อง กับวัตถุประสงค์ในการจัดตั้งเงินทุนฯ</li> </ul> </li> <li>● <b>ตอบสนอง(ปัจจัยภายนอก)</b> <ul style="list-style-type: none"> <li>- กระแสนิยมวัฒนธรรมต่างชาติใน ปัจจุบัน ทำให้เยาวชนรุ่นใหม่ไม่ ให้ ความสนใจการแสดงศิลปวัฒนธรรม เท่าที่ควร</li> </ul> </li> </ul>	2  (จำนวนผู้ชมการแสดง และรายได้จากการ จำหน่ายบัตรต่อปี)	3  (มีรูปแบบการ แสดงที่เป็น มาตรฐานของกรม ศิลปากร)	4  (รายงานผลการ ดำเนินงาน ประจำเดือน)	ขาดองค์ประกอบการ แสดงที่ทันสมัยส่งผลให้ รูปแบบการแสดงไม่มี ความน่าสนใจเท่าที่ควร

ยุทธศาสตร์เงินทุน/ ตัวชี้วัดตาม PA	ประเด็นความเสี่ยง	มิติธรรมาภิบาล ที่เกี่ยวข้อง	ความเพียงพอของมาตรการควบคุมภายใน			ปัจจัยเสี่ยงที่เหลืออยู่
			ผลการดำเนินงานเมื่อเทียบกับเป้าหมาย	กระบวนการควบคุม	การติดตาม	
ยุทธศาสตร์ที่ 2 : การนำมรดก ศิลปวัฒนธรรม ด้านนาฏดุริยางคศิลป์ มาเสริมสร้างความมั่นคง เงินทุนหมุนเวียน การสังคีต	F1 รายได้จากการจัดการแสดง ทั้งในและนอกสถานที่ไม่ เป็นไปตามเป้าหมาย	<ul style="list-style-type: none"> <li>● ประสิทธิภาพ (ปัจจัยภายใน) <ul style="list-style-type: none"> <li>- การกำหนดรายการแสดงในปฏิทินการแสดง ต้องครบถ้วนสมบูรณ์ (โขน ละคร ดนตรี) ซึ่งบางรายการไม่เป็นที่นิยมของกลุ่มผู้ชมเท่าที่ควร</li> </ul> </li> </ul>	2 (ค่าเฉลี่ยรายได้สูง(ต่ำ) กว่าค่าใช้จ่ายสุทธิ ย้อนหลัง 3 ปี)	1 (ไม่มีมาตรฐานที่ ชัดเจน)	4 (รายงานผลการ ดำเนินงานราย ไตรมาส)	รายได้จากการจัดการ แสดงทั้งในและนอก สถานที่ไม่เป็นไปตาม เป้าหมาย
		<ul style="list-style-type: none"> <li>● ตอบสนอง(ปัจจัยภายนอก) <ul style="list-style-type: none"> <li>- กลุ่มผู้ชมการแสดงมีจำนวนจำกัด ส่วนใหญ่เป็นกลุ่มผู้ชมสูงอายุ</li> <li>- การจัดการแสดงนอกสถานที่ขึ้นอยู่กับเปลี่ยนแปลงสภาพเศรษฐกิจ สังคมและการเมือง</li> </ul> </li> </ul>				
	F2 รายได้จากการให้บริการใช้ สถานที่ไม่เป็นไปตามเป้าหมาย	<ul style="list-style-type: none"> <li>● ประสิทธิภาพ (ปัจจัยภายใน) <ul style="list-style-type: none"> <li>- โรงละครแห่งชาติอยู่ภายใต้การกำกับดูแลของกรมศิลปากร จึงไม่สามารถกำหนดวันสำหรับให้บริการใช้สถานที่ได้อย่างมีเต็มที่ เนื่องจาก</li> </ul> </li> </ul>	2 (ค่าเฉลี่ยรายได้สูง(ต่ำ) กว่าค่าใช้จ่ายสุทธิ ย้อนหลัง	1 (ไม่มีมาตรฐานที่ ชัดเจน)	4 (รายงานผลการ ดำเนินงานราย ไตรมาส)	รายได้จากการให้บริการ เช่าใช้สถานที่ไม่เป็นไป ตามเป้าหมาย

ยุทธศาสตร์เงินทุน/ ตัวชี้วัดตาม PA	ประเด็นความเสี่ยง	มิติธรรมาภิบาล ที่เกี่ยวข้อง	ความเพียงพอของมาตรการควบคุมภายใน			ปัจจัยเสี่ยงที่เหลืออยู่
			ผลการดำเนินงานเมื่อเทียบกับเป้าหมาย	กระบวนการควบคุม	การติดตาม	
		<p>ต้องรองรับภารกิจหลักของหน่วยงานต้นสังกัด</p> <ul style="list-style-type: none"> <li>● ประสิทธิภาพ (ปัจจัยภายใน) <ul style="list-style-type: none"> <li>- ไม่สามารถดำเนินงานด้านการตลาดได้เท่าที่ควร เนื่องจากมีข้อจำกัดของระเบียบของส่วนราชการ</li> </ul> </li> <li>● ประสิทธิผล(ปัจจัยภายนอก) <ul style="list-style-type: none"> <li>- มีธุรกิจ/หน่วยงานที่ให้บริการเช่าใช้สถานที่จัดงานเป็นจำนวนมาก ซึ่งมีศักยภาพด้านการตลาดสูง</li> </ul> </li> </ul>	3 ปี)			
	C1 ระเบียบเงินทุนหมุนเวียน ไม่มีความเหมาะสมกับ สภาวะการณ์ปัจจุบัน	<ul style="list-style-type: none"> <li>● ประสิทธิภาพ(ปัจจัยภายใน) <ul style="list-style-type: none"> <li>- การปรับปรุงระเบียบฯ ต้องมีความเหมาะสมและสอดคล้องกับพระราชบัญญัติการบริหารทุนหมุนเวียน พ.ศ. 2558</li> </ul> </li> </ul>	2  (ร้อยละความสำเร็จของ ระเบียบเงินทุนฯ ที่ ปรับปรุงแก้ไข)	3  (มีหนังสือติดตาม ผลการดำเนินงาน ไปยังฝ่ายนิติการ เป็นระยะ)	4  (รายงานผลการ ดำเนินงานรายได้ ไตรมาส)	การดำเนินงานด้านการ จัดเก็บรายได้ไม่มีความ สอดคล้องกับสภาวะการณ์ ปัจจุบัน

ยุทธศาสตร์เงินทุน/ ตัวชี้วัดตาม PA	ประเด็นความเสี่ยง	มิติธรรมาภิบาล ที่เกี่ยวข้อง	ความเสี่ยงของมาตรการควบคุมภายใน			ปัจจัยเสี่ยงที่เหลืออยู่
			ผลการดำเนินงานเมื่อเทียบกับเป้าหมาย	กระบวนการควบคุม	การติดตาม	
ยุทธศาสตร์ที่ 3 : การพัฒนาศักยภาพและ คุณภาพมาตรฐาน ศิลปวัฒนธรรมด้านนาฏ- ดุริยางคศิลป์เพื่อ เสริมสร้างขีดความ สามารถทางการแข่งขัน	S1 มีคู่แข่งที่ให้บริการด้านการ จัดการแสดงนาฏศิลป์ ดนตรี เพิ่มขึ้น ทำให้เกิดส่วนแบ่งทาง การตลาด	<ul style="list-style-type: none"> <li>ด้านประสิทธิภาพ(ปัจจัยภายใน) <ul style="list-style-type: none"> <li>รูปแบบการแสดงนาฏศิลป์ ดนตรี เป็นแนวอนุรักษ์และสืบ ทอด ไม่สามารถปรับรูปแบบให้ มีความทันสมัยและตอบสนอง ต่อความต้องการของผู้ชม/ผู้จัด งานได้เท่าที่ควร</li> </ul> </li> <li>ด้านประสิทธิผล(ปัจจัยภายใน) <ul style="list-style-type: none"> <li>การให้บริการจัดการแสดงต้อง อยู่ภายใต้ระเบียบ ข้อปฏิบัติของ เงินทุนฯ อาจส่งผลให้เกิดความไม่ สดวกต่อผู้รับบริการเท่าที่ควร</li> </ul> </li> <li>ประสิทธิผล(ปัจจัยภายนอก) <ul style="list-style-type: none"> <li>มีหน่วยงานที่ให้บริการด้านการ จัดการแสดงศิลปวัฒนธรรมด้าน นาฏดุริยางคศิลป์ที่สามารถปรับ</li> </ul> </li> </ul>	2  (รายได้จากการแสดงที่ขอ ความอนุเคราะห์จาก บุคคล/หน่วยงาน ภายนอกย้อนหลัง 3 ปี)	4  (มีรูปแบบการ แสดงที่เป็น มาตรฐานกรม ศิลปากร)	2  (ไม่มีการติดตาม เนื่องจากเป็น ปัจจัยภายนอก)	มีคู่แข่งที่ให้บริการด้าน การจัดการแสดง นาฏศิลป์ ดนตรี เพิ่มขึ้น ทำให้เกิดส่วนแบ่งทาง การตลาด



ยุทธศาสตร์เงินทุน/ ตัวชี้วัดตาม PA	ประเด็นความเสี่ยง	มิติธรรมาภิบาล ที่เกี่ยวข้อง	ความเพียงพอของมาตรการควบคุมภายใน			ปัจจัยเสี่ยงที่เหลืออยู่
			ผลการดำเนินงานเมื่อเทียบกับเป้าหมาย	กระบวนการควบคุม	การติดตาม	
		รูปแบบการแสดงให้เห็นถึงความทันสมัย และตอบสนองต่อความต้องการของผู้ชม/ผู้จัดงาน ซึ่งจำนวนผู้ให้บริการมีแนวโน้มเพิ่มขึ้นทุกปี				
ยุทธศาสตร์ที่ 3 : การพัฒนาศักยภาพและ คุณภาพมาตรฐาน ศิลปวัฒนธรรมด้านนาฏ- ดุริยางคศิลป์เพื่อ เสริมสร้างขีดความ สามารถทางการแข่งขัน	O2 การประชาสัมพันธ์เชิงรุก ยังไม่บรรลุเป้าหมาย	<ul style="list-style-type: none"> <li>● ประสิทธิภาพ (ปัจจัยภายใน) <ul style="list-style-type: none"> <li>- บุคลากรมีจำกัดและขาดความรู้ความเชี่ยวชาญด้านการตลาดและการประชาสัมพันธ์เชิงรุก</li> <li>- สื่อประชาสัมพันธ์ยังไม่มีหลากหลาย</li> <li>- ขาดงบประมาณในการดำเนินงานด้านการประชาสัมพันธ์</li> </ul> </li> <li>● ประสิทธิภาพ (ปัจจัยภายนอก) <ul style="list-style-type: none"> <li>- รูปแบบการประชาสัมพันธ์เชิงรุกที่มีบทบาทต่อกลุ่มผู้บริโภค ซึ่งมีต้นทุนในการดำเนินการสูง อาทิ โทรทัศน์ ดาวเทียม เป็นต้น</li> </ul> </li> </ul>	3  (ช่องทางการประชาสัมพันธ์ของเงินทุนหมุนเวียน 3 ปีย้อนหลัง)	1  (ไม่มีมาตรฐานที่ชัดเจน)	1  (ไม่มีการติดตาม)	การประชาสัมพันธ์ รายการแสดง ข้อมูล ข่าวสารต่างๆ ไม่มีความต่อเนื่องและ ทั่วถึง

ยุทธศาสตร์เงินทุน/ ตัวชี้วัดตาม PA	ประเด็นความเสี่ยง	มิติธรรมาภิบาล ที่เกี่ยวข้อง	ความเพียงพอของมาตรการควบคุมภายใน			ปัจจัยเสี่ยงที่เหลืออยู่
			ผลการดำเนินงานเมื่อเทียบกับเป้าหมาย	กระบวนการควบคุม	การติดตาม	
	O5 ระบบเทคโนโลยีสารสนเทศเพื่อสนับสนุนงานของเงินทุนหมุนเวียนการสังคิตยังไม่มีประสิทธิภาพเท่าที่ควร	<ul style="list-style-type: none"> <li>● ประสิทธิภาพ(ปัจจัยภายใน) <ul style="list-style-type: none"> <li>- บุคลากรยังขาดความรู้ความสามารถในการใช้เทคโนโลยีสารสนเทศเพื่อเพิ่มประสิทธิภาพในการปฏิบัติงาน</li> <li>- ขาดงบประมาณ วัสดุ-อุปกรณ์และเทคโนโลยีที่ทันสมัย อาทิ อุปกรณ์การจัดทำสื่อประชาสัมพันธ์ เป็นต้น</li> </ul> </li> </ul>	3 (จำนวนงานที่นำระบบเทคโนโลยีสารสนเทศมาใช้สนับสนุนการปฏิบัติงาน ประกอบด้วยด้านการเงิน แผนและงบประมาณ บุคลากรงานธุรการ และงานวิชาการ	1 (ไม่มีมาตรฐานที่ชัดเจน)	1 (ไม่มีการติดตาม)	ระบบเทคโนโลยีสารสนเทศเพื่อสนับสนุนงานของเงินทุนหมุนเวียนการสังคิตยังไม่มีประสิทธิภาพ
ยุทธศาสตร์ที่ 4 : เสริมสร้างบุคลากรให้มีสมรรถนะ และมุ่งมั่นในการปฏิบัติงาน	O3 บุคลากรยังขาดความรู้ความเข้าใจในการจัดทำรายงานรับ-จ่าย และการใช้จ่ายเงินรายได้ที่ไม่ต้องนำส่งเป็นรายได้แผ่นดิน (ระบบ NBMS)	<ul style="list-style-type: none"> <li>● ประสิทธิภาพ(ปัจจัยภายใน) <ul style="list-style-type: none"> <li>- บุคลากรขาดความรู้ความเข้าใจในกระบวนการจัดทำรายงานทางการเงิน</li> </ul> </li> </ul>	2 (ผลการดำเนินงานด้านการจัดทำรายงานทางการเงินประจำปี 2561)	3 (มีการมอบหมายผู้รับผิดชอบที่ชัดเจน)	3 (มีการติดตามและกำกับดูแลโดยหัวหน้ากลุ่มงาน)	ผลการดำเนินงานด้านการรายงานทางการเงินไม่เป็นไปตามเป้าหมาย

ยุทธศาสตร์เงินทุน/ ตัวชี้วัดตาม PA	ประเด็นความเสี่ยง	มิติธรรมาภิบาล ที่เกี่ยวข้อง	ความเสี่ยงของมาตรการควบคุมภายใน			ปัจจัยเสี่ยงที่เหลืออยู่
			ผลการดำเนินงานเมื่อเทียบกับเป้าหมาย	กระบวนการควบคุม	การติดตาม	
	O4 บุคลากรขาดความรู้ความ เชี่ยวชาญด้านการ ประชาสัมพันธ์เชิงรุก	<ul style="list-style-type: none"> <li>ประสิทธิผล (ปัจจัยภายใน)               <ul style="list-style-type: none"> <li>- บุคลากรขาดความเชี่ยวชาญ เกี่ยวกับการจัดทำสื่อ และเทคนิค การประชาสัมพันธ์เชิงรุก</li> </ul> </li> </ul>	1  (ไม่มีผู้รับผิดชอบโดยตรง)	3  (มอบหมาย ผู้รับผิดชอบที่เป็น คณะทำงาน ประชาสัมพันธ์ของ หน่วยงานต้น สังกัด)	4  (มีการประชุม สรุปผลการ ดำเนินงานของ คณะทำงาน ประชาสัมพันธ์ และการประชุม คณะทำงาน เงินทุนฯ)	บุคลากรขาดความรู้ ความเชี่ยวชาญด้านการ ประชาสัมพันธ์เชิงรุก

ตารางประสิทธิผลของการควบคุมที่มีอยู่

ระดับการควบคุม		ประสิทธิผลของการควบคุมที่มีอยู่		
		ผลการดำเนินงานเมื่อเทียบกับเป้าหมาย	กระบวนการควบคุม	การติดตาม
1	เบื้องต้น	ผลการดำเนินงานต่ำกว่าเป้าหมายมาก (เทียบเท่าระดับ 1)	ไม่มีมาตรฐานที่ชัดเจน	ไม่มีการติดตาม
2	ไม่เป็นทางการ	ผลการดำเนินงานต่ำกว่าเป้าหมาย (เทียบเท่าระดับ 2)	มีการควบคุมเป็นมาตรฐานแต่ยังไม่นำออกมาใช้	มีการควบคุมแต่ไม่มีการติดตาม
3	เป็นระบบ	ผลการดำเนินงานเป็นไปตามเป้าหมาย (เทียบเท่าระดับ 3)	มีการควบคุมเป็นมาตรฐานของแต่ละหน่วยงาน	มีการติดตามแต่ไม่มีการรายงานให้ผู้บริหารทราบ
4	บูรณาการ	ผลการดำเนินงานดีกว่าเป้าหมาย (เทียบเท่าระดับ 4)	มีการกำหนดเป็นมาตรฐานขององค์กร	มีการติดตามและมีการรายงานให้ผู้บริหารทราบเป็นระยะ
5	ใช้ให้เกิดประโยชน์สูงสุด	ผลการดำเนินงานดีว่าเป้าหมายมาก (เทียบเท่าระดับ 5)	มีการกำหนดเป็นมาตรฐานขององค์กร และ เทียบเคียงกับ Best Practice	มีการระบุระยะเวลาการติดตามและรายงาน ผลที่ชัดเจน

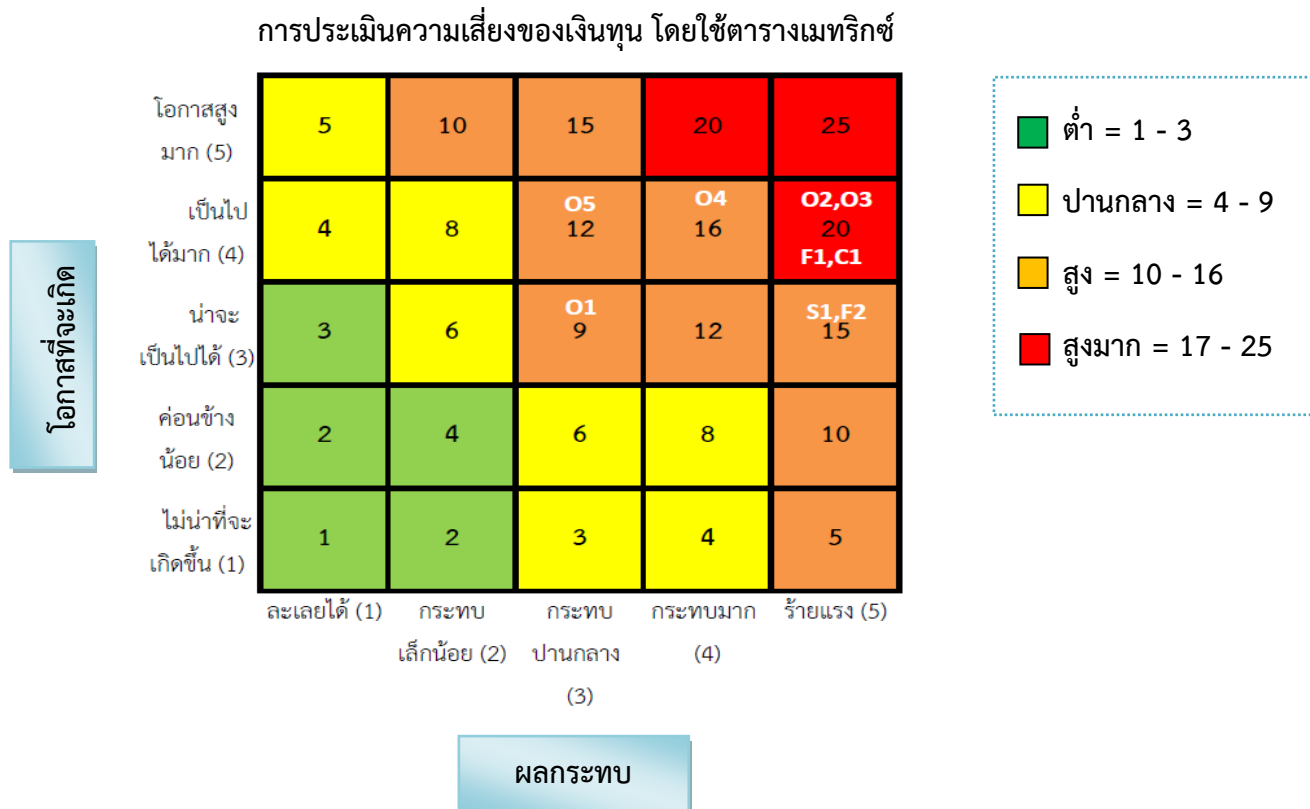
### 2.3) การประเมินความเสี่ยง (Risk Assessment) และการวิเคราะห์ความเสี่ยง

เงินทุนหมุนเวียนการสังคีต ได้ดำเนินการประเมินระดับความรุนแรงของความเสี่ยงระดับองค์กร ด้วยการประเมินจาก [ระดับความเสี่ยง = โอกาสการเกิดเหตุการณ์ x ความรุนแรงของเหตุการณ์ (Likelihood x Impact)] โดยผลการประเมินความเสี่ยงของเงินทุน มีดังนี้

ประเภทความเสี่ยง	ปัจจัยเสี่ยง	ระดับ (ระบุตัวเลข)			ระดับความเสี่ยง (ใส่เครื่องหมาย ✓)				ความหมาย
		โอกาส	ผลกระทบ	ความเสี่ยง	ต่ำ	ปานกลาง	สูง	สูงมาก	
		(1-5)	(1-5)	(1-25)	(1-3)	(4-9)	(10-16)	(17-25)	
ด้านกลยุทธ์ (Strategic Risk)	S1 มีคู่แข่งที่ให้บริการด้านการจัดการแสดงนาฏศิลป์ ดนตรีเพิ่มขึ้น ทำให้เกิดส่วนแบ่งทางการตลาด	5	3	15			✓		ไม่สามารถยอมรับได้ต้อง จัดการความเสี่ยงเพื่อให้อยู่ ในระดับที่ยอมรับได้
ด้านปฏิบัติการ (Operation Risk)	O1 รูปแบบการแสดงเป็นแนวอนุรักษ์สืบทอดจากอดีต อาจไม่สอดคล้องกับกระแสนิยมในปัจจุบัน	3	3	9		✓			พอยอมรับได้แต่ต้องมีการ ควบคุมเพื่อป้องกันไม่ให้ความ เสี่ยงเคลื่อน ย้ายไประดับที่รับ ไม่ได้
	O2 การประชาสัมพันธ์รายการแสดง ข้อมูลข่าวสารต่างๆ ไม่มีความต่อเนื่องและทั่วถึง	4	5	20				✓	ไม่สามารถยอมรับได้ต้อง จัดการความเสี่ยงทันทีเพื่อ ให้อยู่ในระดับที่ยอมรับได้
	O3 บุคลากรยังขาดความรู้ความเข้าใจในการจัดทำ รายงานรับ-รายจ่าย และการใช้จ่ายเงินรายได้ที่ไม่ต้อง นำส่งเป็นรายได้แผ่นดิน (ระบบ NBMS)	4	5	20				✓	ไม่สามารถยอมรับได้ต้อง จัดการความเสี่ยงเพื่อให้อยู่ ในระดับที่ยอมรับได้

ประเภทความเสี่ยง	ปัจจัยเสี่ยง	ระดับ (ระบุตัวเลข)			ระดับความเสี่ยง (ใส่เครื่องหมาย ✓)				ความหมาย
		โอกาส	ผลกระทบ	ความเสี่ยง	ต่ำ	ปานกลาง	สูง	สูงมาก	
		(1-5)	(1-5)	(1-25)	(1-3)	(4-9)	(10-16)	(17-25)	
	O4 บุคลากรขาดความรู้ความเชี่ยวชาญด้านการประชาสัมพันธ์เชิงรุก	4	4	16			✓		ไม่สามารถยอมรับได้ต้องจัดการความเสี่ยงเพื่อให้อยู่ในระดับที่ยอมรับได้
	O5 ระบบเทคโนโลยีสารสนเทศเพื่อสนับสนุนงานของเงินทุนหมุนเวียนการสังคีตยังไม่มีประสิทธิภาพเท่าที่ควร	3	4	12			✓		ไม่สามารถยอมรับได้ต้องจัดการความเสี่ยงเพื่อให้อยู่ในระดับที่ยอมรับได้
ด้านการเงิน (Financial Risk)	F1 รายได้จากการจัดการแสดงทั้งในและนอกสถานที่ไม่เป็นไปตามเป้าหมาย	4	5	20				✓	ไม่สามารถยอมรับได้ต้องจัดการความเสี่ยงทันทีเพื่อให้อยู่ในระดับที่ยอมรับได้
	F2 รายได้จากการให้บริการใช้สถานที่ไม่เป็นไปตามเป้าหมาย	3	5	15			✓		ไม่สามารถยอมรับได้ต้องจัดการความเสี่ยงเพื่อให้อยู่ในระดับที่ยอมรับได้
ด้านการปฏิบัติตาม กฎระเบียบ (Compliance Risk)	C1 ระเบียบเงินทุนหมุนเวียนไม่มีความเหมาะสมกับสภาพการณ์ปัจจุบัน	4	5	20				✓	ไม่สามารถยอมรับได้ต้องจัดการความเสี่ยงทันทีเพื่อให้อยู่ในระดับที่ยอมรับได้

การวิเคราะห์ความเสี่ยงที่มีผลกระทบต่อการบรรลุวัตถุประสงค์ของเงินทุน โดยได้พิจารณา ระดับโอกาสที่จะเกิดความเสี่ยง(Likelihood) และระดับความรุนแรงของผลกระทบความเสี่ยง (Impact) หากเกิดความเสี่ยงขึ้น เพื่อหาระดับของความเสี่ยง (Degree of Risk) ที่จะเกิดตามหลักความสัมพันธ์ ดังภาพต่อไปนี้



จากแผนภูมิความเสี่ยง พบว่า

**1.ปัจจัยเสี่ยงที่อยู่ในระดับสูงมาก** จำเป็นต้องจัดการให้อยู่ในระดับที่ยอมรับได้ทันที มี 5 ปัจจัย ประกอบด้วย

O2 การประชาสัมพันธ์รายการแสดง ข้อมูล ข่าวสารต่างๆ ไม่มีความต่อเนื่องและทั่วถึง

O5 บุคลากรยังขาดความรู้ความเข้าใจในการจัดทำรายงานรับ-จ่าย และการใช้จ่ายเงินรายได้ที่ไม่ต้องนำส่งเป็นรายได้แผ่นดิน (ระบบ NBMS)

F1 รายได้จากการจัดการแสดงทั้งในและนอกสถานที่ไม่เป็นไปตามเป้าหมาย

C1 ระเบียบเงินทุนหมุนเวียนไม่มีความเหมาะสมกับสภาพการณ์ปัจจุบัน

**2.ปัจจัยเสี่ยงที่อยู่ในระดับสูง** จำเป็นต้องจัดการให้อยู่ในระดับที่ยอมรับได้ มี 5 ปัจจัย ประกอบด้วย

S1 มีคู่แข่งที่ให้บริการด้านการจัดการแสดงนาฏศิลป์ ดนตรีเพิ่มขึ้น ทำให้เกิดส่วนแบ่งทางการตลาด

O4 บุคลากรขาดความรู้ความเชี่ยวชาญด้านการประชาสัมพันธ์เชิงรุก

O5 ระบบเทคโนโลยีสารสนเทศเพื่อสนับสนุนงานของเงินทุนหมุนเวียนการสังคีตยังไม่มีประสิทธิภาพเท่าที่ควร

F2 รายได้จากการให้บริการใช้สถานที่ไม่เป็นไปตามเป้าหมาย

3.ปัจจัยเสี่ยงที่อยู่ในระดับปานกลาง เป็นระดับที่ยอมรับได้ แต่ต้องมีการควบคุมเพื่อป้องกันไม่ให้ความเสี่ยงเคลื่อนย้ายไปยังระดับที่รับไม่ได้ มี 1 ปัจจัย ประกอบด้วย

○1 รูปแบบการแสดงเป็นแนวโน้มธุรกิจและสืบทอดจากอดีต อาจไม่สอดคล้องกับกระแสนิยมในปัจจุบัน

4.ปัจจัยเสี่ยงที่อยู่ในระดับต่ำ เป็นระดับที่ยอมรับได้ แต่ต้องมีการควบคุมเพื่อป้องกันไม่ให้ความเสี่ยงเคลื่อนย้ายไปยังระดับที่รับไม่ได้

ไม่มีปัจจัยเสี่ยง

## 2.4) การจัดการความเสี่ยง

เงินทุนหมุนเวียนการสังคิต ได้กำหนดประเด็นความเสี่ยงทุกด้านและวิเคราะห์ระดับความเสี่ยงของแต่ละปัจจัยแล้ว จึงร่วมกันกำหนดทางเลือกที่สามารถใช้ในการจัดการกับความเสี่ยง คัดเลือกทางเลือกที่เหมาะสม และนำไปปฏิบัติโดยถือเป็นส่วนหนึ่งของการบริหารความเสี่ยง โดยมุ่งจัดการความเสี่ยงต้องคุ้มค่ากับการลดระดับผลกระทบ ความเสี่ยงทางเลือก ซึ่งแบ่งได้ 4 แนวทางหลักคือ

2.4.1 Take (Risk Acceptance) การยอมรับความเสี่ยง

2.4.2 Treat (Risk Reduction/Control) การลด/ ควบคุมความเสี่ยง

2.4.3 Transfer (Risk Sharing/Transfer) การกระจาย/ โอนความเสี่ยง

2.4.4 Terminate (Risk Avoidance) การหลีกเลี่ยงความเสี่ยง



จากหลักเกณฑ์การประเมินโอกาสและผลกระทบในการเกิดความเสี่ยง เงินทุนหมุนเวียนการสังคิต ได้พิจารณาจัดทำกลยุทธ์และแนวทางการบริหารความเสี่ยงเพื่อจัดการกับปัจจัยเสี่ยงที่อยู่ในระดับสูงมาก(จำเป็นต้องจัดการความเสี่ยงทันที) ระดับสูง(ต้องจัดการให้อยู่ในระดับที่ยอมรับได้) และระดับปานกลาง (ควบคุมไม่ให้ความเสี่ยงเคลื่อนย้ายไปยังระดับที่รับไม่ได้) ดังต่อไปนี้

### การจัดการความเสี่ยง (Risk Treatment)

ประเภทความเสี่ยง	ปัจจัยความเสี่ยง	แนวทางการจัดการความเสี่ยง				รายละเอียดการจัดการ	ต้นทุน (บาท)	ผล ประโยชน์	ทางเลือกที่ เหมาะสม
		ลด	ถ่าย โอน	หลีกเลี่ยง	ยอมรับ				
ด้านกลยุทธ์ (Strategic Risk)	S1 มีคู่แข่งที่ให้บริการด้านการจัดการแสดงนาฏศิลป์ ดนตรีเพิ่มขึ้น ทำให้เกิดส่วนแบ่งทางการตลาด	✓				<ul style="list-style-type: none"> <li>กิจกรรมการปรับปรุงและพัฒนากระบวนการให้บริการและรูปแบบการแสดงในเชิงสร้างสรรค์ เพื่อเพิ่มจำนวนผู้ใช้บริการรายใหม่ และรักษาฐานของกลุ่มผู้ใช้บริการเดิม</li> </ul>	100,000	70%	จัดกิจกรรมตามแนวทางการจัดการ
ด้านปฏิบัติงาน (Operation Risk)	O1 รูปแบบการแสดงเป็นแนวอนุรักษ์และสืบทอดจากอดีต อาจไม่สอดคล้องกับกระแสนิยมในปัจจุบัน	✓				<ol style="list-style-type: none"> <li>สำรวจความต้องการ/ประเมินความพึงพอใจของกลุ่มผู้ชมรุ่นใหม่เพื่อนำมาปรับแผนการกำหนดรูปแบบการแสดง</li> <li>ปรับรูปแบบการแสดง/กำหนดชุดการแสดงให้มีความสอดคล้องกับความต้องการของผู้ชม</li> </ol>	ไม่มี ค่าใช้จ่าย	70%	จัดกิจกรรมควบคุมเนื่องจากระดับความเสี่ยงที่เหลืออยู่ในระดับที่พออนุมัติได้ แต่ต้องมีการควบคุมเพื่อป้องกันไม่ให้ความเสี่ยงเคลื่อนย้ายไประดับที่รับไม่ได้

ประเภทความเสี่ยง	ปัจจัยความเสี่ยง	แนวทางการจัดการความเสี่ยง				รายละเอียดการจัดการ	ต้นทุน (บาท)	ผล ประโยชน์	ทางเลือกที่ เหมาะสม
		ลด	ถ่าย โอน	หลีกเลี่ยง	ยอมรับ				
	O2 การประชาสัมพันธ์รายการแสดง ข้อมูล ข่าวสารต่างๆ ไม่มีความ ต่อเนื่องและทั่วถึง	✓				1. การจัดทำแผนประชาสัมพันธ์เชิงรุก	ไม่มี ค่าใช้จ่าย	80%	จัดกิจกรรมตาม แนวทางการ จัดการ
						2. การจัดการแสดงศิลปวัฒนธรรม ด้านนาฏดุริยางคศิลป์สู่ภูมิภาค	ไม่มี ค่าใช้จ่าย	80%	จัดกิจกรรมตาม แนวทางการ จัดการ
						3. การเผยแพร่และประชาสัมพันธ์รายการ แสดงประจำปีไปยังสถาบันการศึกษา ทั้งในส่วนกลางและส่วนภูมิภาค	10,000	80%	จัดกิจกรรมตาม แนวทางการ จัดการ
	O3 บุคลากรยังขาดความรู้ ความ เข้าใจในการจัดทำรายงานรับ-จ่าย และการใช้จ่ายเงินรายได้ที่ไม่ต้อง นำส่งเป็นรายได้แผ่นดิน (ระบบ NBMS)	✓				1. สร้างความรู้ความเข้าใจสำหรับบุคลากรที่ ปฏิบัติหน้าที่รายงานทางการเงิน ด้วยการส่งไป อบรมเกี่ยวกับการรายงานทางการเงิน 2. กำกับ ติดตาม การปฏิบัติงานให้เป็นไปตาม หลักเกณฑ์ที่กรมบัญชีกลางกำหนด 3. จัดทำคู่มือการปฏิบัติงานด้านการจัดทำ รายงานทางการเงิน	ไม่มี ค่าใช้จ่าย	90%	จัดกิจกรรมตาม แนวทางการ จัดการ
	O4 บุคลากรขาดความรู้ความ เชี่ยวชาญด้านการประชาสัมพันธ์ เชิงรุก	✓				• สนับสนุนให้บุคลากรเข้ารับการฝึกอบรม เพื่อพัฒนาความรู้ และทักษะในการปฏิบัติงาน ด้านการประชาสัมพันธ์สมัยใหม่เพิ่มมากขึ้น	ไม่มี ค่าใช้จ่าย	100%	จัดกิจกรรมตาม แนวทางการ จัดการ

ประเภทความเสี่ยง	ปัจจัยความเสี่ยง	แนวทางการจัดการความเสี่ยง				รายละเอียดการจัดการ	ต้นทุน (บาท)	ผล ประโยชน์	ทางเลือกที่ เหมาะสม
		ลด	ถ่าย โอน	หลีกเลี่ยง	ยอมรับ				
	05 ระบบเทคโนโลยีสารสนเทศเพื่อสนับสนุนงานของเงินทุนหมุนเวียน การสังคีตยังไม่มีประสิทธิภาพเท่าที่ควร	✓				1. จัดทำแผนแม่บทสารสนเทศและแผนปฏิบัติการสารสนเทศของเงินทุนหมุนเวียนการสังคีต 2. ทบทวนแผนสารสนเทศให้มีความสอดคล้องและเหมาะสมกับสภาพการณ์ปัจจุบัน	ไม่มี ค่าใช้จ่าย	90%	จัดกิจกรรมตาม แนวทางการ จัดการ
ด้านการเงิน (Financial Risk)	F1 รายได้จากการจัดการแสดงทั้งในและนอกสถานที่ไม่เป็นไปตามเป้าหมาย	✓				1. เพิ่มรอบการแสดงสำหรับสถาบันการศึกษา และจัดกิจกรรมร่วมสนุกเพื่อรับรางวัล	100,000	80%	จัดกิจกรรมตาม แนวทางการ จัดการ
						2. การสร้างสื่อประชาสัมพันธ์การแสดงที่มีความหลากหลาย อาทิ สูจิบัตรการแสดง	300,000	70%	จัดกิจกรรมตาม แนวทางการ จัดการ
						3. ทบทวนคู่มือ(เมนูการแสดง) ประกอบด้วยรูปแบบการจัดการแสดงนาฏศิลป์ ดนตรี ที่มี ความหลากหลายและเป็นไปตามมาตรฐานของกรมศิลปากรให้มีความสอดคล้องกับสภาพการณ์ปัจจุบัน	ไม่มี ค่าใช้จ่าย	70%	จัดกิจกรรมตาม แนวทางการ จัดการ

ประเภทความเสี่ยง	ปัจจัยความเสี่ยง	แนวทางการจัดการความเสี่ยง				รายละเอียดการจัดการ	ต้นทุน (บาท)	ผล ประโยชน์	ทางเลือกที่ เหมาะสม
		ลด	ถ่าย โอน	หลีกเลี่ยง	ยอมรับ				
ด้านการเงิน (Financial Risk)	F2 รายได้จากการให้บริการเช่าใช้ สถานที่ไม่เป็นไปตามเป้าหมาย	✓				1. ปรับปรุงขั้นตอนการขอใช้สถานที่โรงละคร แห่งชาติตามคู่มืออำนวยความสะดวก ประชาชนของกรมศิลปากร	ไม่มี ค่าใช้จ่าย	70%	จัดกิจกรรมควบคุม เนื่องจากระดับ ความเสี่ยงที่ เหลืออยู่อยู่ใน ระดับที่ยอมรับได้ แต่ต้องมีการ ควบคุมเพื่อป้องกัน ไม่ให้ความเสี่ยง เคลื่อนย้ายไป ระดับที่รับไม่ได้
						2. ทบทวนการลดหย่อนค่าบำรุงโรงละคร แห่งชาติ	50,000	70%	
						3. ปรับแผนการจัดการแสดงในปฏิทินการ แสดงประจำปีให้มีความสอดคล้องกับ ความต้องการของกลุ่มผู้ใช้บริการเช่าสถานที่ โรงละครแห่งชาติ	ไม่มี ค่าใช้จ่าย	80%	
ด้านการปฏิบัติตาม กฎระเบียบ (Compliance Risk)	C1 ระเบียบเงินทุนหมุนเวียน ไม่มีความเหมาะสมกับสภาวะการณ์ ปัจจุบัน	✓				• ปรับปรุงระเบียบเงินทุนหมุนเวียนการสังคีต ให้มีความเหมาะสมและสอดคล้องกับพระราช- บัญญัติการบริหารเงินทุนหมุนเวียน พ.ศ. 2558	ไม่มี ค่าใช้จ่าย	90%	จัดกิจกรรมตาม แนวทางการ จัดการ

## 2.5) กิจกรรมควบคุม

กิจกรรมควบคุม หมายถึง นโยบายและวิธีการปฏิบัติงานที่กำหนดขึ้นเพื่อช่วยให้ฝ่ายบริหารมั่นใจว่าได้มีการบริหารจัดการความเสี่ยงอย่างมีประสิทธิภาพ โดยกิจกรรมการควบคุมมีทั้งการ ควบคุมแบบป้องกัน ค้นพบและแก้ไข ซึ่งรวมถึงการกำหนดนโยบายและวิธีปฏิบัติงาน เช่น การจัดทำคู่มือปฏิบัติงาน การอนุมัติ/รับรอง/ให้ความเห็นชอบงาน การสอบทานผลการปฏิบัติงาน การรักษาความปลอดภัย/การเข้าถึงข้อมูล ระบบเทคโนโลยีสารสนเทศ และการแบ่งแยกหน้าที่ความรับผิดชอบงาน/การมอบหมายงาน

เงินทุนหมุนเวียนการสังคีต ได้มีการกำหนดกิจกรรมควบคุมอย่างชัดเจน โดยมีการจัดทำนโยบาย และวิธี ปฏิบัติงานบริหารความเสี่ยงตามคู่มือบริหารความเสี่ยง กำหนดผู้รับผิดชอบดำเนินการตามแผน บริหารความเสี่ยง โดยในการบริหารความเสี่ยงระดับปฏิบัติการ ผู้อำนวยการกลุ่ม/สำนักเป็นผู้พิจารณา กำหนดผู้รับผิดชอบ ส่วนการบริหารความเสี่ยงในระดับองค์กร คณะทำงานบริหารความเสี่ยงองค์กร จะเป็น ผู้กำหนดว่าส่วนงานใดควรเป็นผู้รับผิดชอบหลัก มีการกำหนดระยะเวลาดำเนินการแล้วเสร็จ และมีการ รายงานผลการปฏิบัติตามแผนบริหารความเสี่ยงเพื่อเป็นการสอบทานเป็นระยะด้วย

## 2.6) การติดตามและประเมินผล

หลังจากจัดทำแผนบริหารความเสี่ยงและมีการดำเนินงานตามแผนแล้ว คณะทำงานบริหาร ความเสี่ยงมีการติดตามการดำเนินงานเป็นระยะทุกสิ้นปี และติดตามผลในระหว่างการปฏิบัติงาน (Ongoing Monitoring) เพื่อประเมินคุณภาพและความเหมาะสมของวิธีการจัดการความเสี่ยง รวมทั้งติดตามผลการ จัดการความเสี่ยงที่ได้มีการดำเนินการไปแล้วว่าบรรลุผลตามวัตถุประสงค์ของการบริหารความเสี่ยงหรือไม่ และนำผลการติดตามไปรายงานให้ฝ่ายบริหารทราบ

**สำหรับการประเมินผลการบริหารความเสี่ยง** คณะทำงานบริหารความเสี่ยงจะต้องทำสรุป รายงานผลและประเมินผลการบริหารความเสี่ยงประจำปีต่อคณะกรรมการบริหารเงินทุนหมุนเวียนการสังคีต เพื่อให้มั่นใจว่า เงินทุนหมุนเวียนการสังคีต มีการบริหารความเสี่ยงเป็นไปอย่างเหมาะสม เพียงพอ ถูกต้อง และมีประสิทธิผล มาตรการหรือกลไกการควบคุมความเสี่ยงที่ดำเนินการ สามารถลดและควบคุมความเสี่ยง ที่เกิดขึ้นได้จริงและอยู่ในระดับที่ยอมรับได้ หรือต้องจัดทำมาตรการหรือตัวควบคุมอื่นเพิ่มเติม เพื่อให้ ความเสี่ยงที่ยังเหลืออยู่หลังมีการจัดการ อยู่ในระดับที่ยอมรับได้ และให้องค์กรมีการบริหารความเสี่ยงอย่างต่อเนื่อง จนเป็นวัฒนธรรมในการดำเนินงาน

## บทที่ 4

### การจัดทำแผนบริหารความเสี่ยงและการติดตามการจัดการความเสี่ยงของเงินทุนหมุนเวียนการสังคิต

#### 4.1 การจัดทำแผนบริหารความเสี่ยงของเงินทุนหมุนเวียนการสังคิต ปีงบประมาณ 2561 - 2562

เงินทุนหมุนเวียนการสังคิต ได้ดำเนินการวิเคราะห์และจัดทำแผนบริหารความเสี่ยงเพื่อเตรียมการรองรับสภาวะการเปลี่ยนแปลงที่จะเกิดขึ้น โดยพิจารณาทบทวนจากรายงานผลการดำเนินงานบริหารความเสี่ยงของปีงบประมาณ 2560 รวมถึงข้อเสนอแนะจากคณะกรรมการบริหารเงินทุนหมุนเวียนการสังคิต และคัดเลือกความเสี่ยงในระดับปานกลางขึ้นไปจนถึงความเสี่ยงในระดับสูงมาก เพื่อกำหนดมาตรการหรือแผนปฏิบัติการในการจัดการและควบคุมความเสี่ยงที่สูงมาก (Extreme) และสูง (High) นั้น ให้ลดลงมาอยู่ในระดับที่ยอมรับได้

สำหรับความเสี่ยงในระดับปานกลาง (Medium) ก็มีมาตรการควบคุม เพื่อป้องกันไม่ให้เกิดผลกระทบต่อเป้าหมาย ซึ่งการดำเนินการตามมาตรการลดความเสี่ยงได้พิจารณาถึงความคุ้มค่าในด้านค่าใช้จ่าย และต้นทุนที่ต้องใช้ กับประโยชน์ที่จะได้รับด้วย โดยแผนบริหารความเสี่ยงประจำปีงบประมาณ 2561 - 2562 ของเงินทุนหมุนเวียนการสังคิต มีองค์ประกอบที่สำคัญดังนี้

- 1) วิธีการดำเนินงาน (กิจกรรมการควบคุม/จัดการความเสี่ยง)
- 2) ผู้รับผิดชอบ (ฝ่ายหรือกลุ่มงาน) ในแต่ละกิจกรรมของแผนบริหารความเสี่ยง
- 3) งบประมาณที่ใช้ดำเนินการ
- 4) กำหนดระยะเวลาดำเนินการของแผนงานนั้น

โดยมีรายละเอียดแผนบริหารความเสี่ยงของเงินทุนหมุนเวียนการสังคิต ดังนี้

แผนบริหารความเสี่ยงเงินทุนหมุนเวียนการสังคิต ปีงบประมาณ 2561 - 2562

ความเสี่ยง	ระดับความเสี่ยง	กิจกรรมการควบคุม/จัดการความเสี่ยง	วัตถุประสงค์	ระยะเวลาดำเนินการ	ผลสำเร็จที่คาดหวัง	งบประมาณ (บาท)	ผู้รับผิดชอบ	ระดับความเสี่ยงที่คาดหวัง ภายหลังดำเนินการจัดการความเสี่ยง		
								โอกาส/ความถี่	ผลกระทบ/ความรุนแรง	คะแนนรวม
<b>ความเสี่ยงด้านกลยุทธ์ (Operational Risk)</b>										
S1 มีคู่แข่งที่ให้บริการด้านการจัดการแสดงนาฏศิลป์ดนตรีเพิ่มขึ้นทำให้เกิดส่วนแบ่งทางการตลาด	15	กิจกรรมการปรับปรุงและพัฒนา ระบบการให้บริการและรูปแบบการแสดงในเชิงสร้างสรรค์ เพื่อเพิ่มจำนวนผู้ใช้บริการรายใหม่ และรักษฐานของกลุ่มผู้ใช้บริการเดิม	เพื่อรักษฐานของกลุ่มผู้ใช้บริการเดิม และเพิ่มจำนวนผู้ใช้บริการรายใหม่	ก.ย.61-ก.ย.62	ลดโอกาสการเกิดความเสียหายและความรุนแรงจากความเสียหาย	100,000	คณะทำงานเงินทุนหมุนเวียนการสังคิต	2	3	6
<b>ความเสี่ยงด้านปฏิบัติการ (Operational Risk)</b>										
O2 การประชาสัมพันธ์รายการแสดง ข้อมูลข่าวสารต่างๆ ไม่มีความต่อเนื่องและทั่วถึง	20	1. การจัดทำแผนประชาสัมพันธ์ของเงินทุนหมุนเวียนการสังคิต 2. การจัดการแสดงด้านนาฏดุริยางคศิลป์สู่ภูมิภาค 3. การเผยแพร่และประชาสัมพันธ์รายการแสดงประจำปีไปยังสถาบันการศึกษาทั้งในส่วนกลางและส่วนภูมิภาค	1.มีแนวทางในการส่งเสริมงานด้านการประชาสัมพันธ์เชิงรุกของเงินทุนหมุนเวียนการสังคิต 2. เพิ่มช่องทางการประชาสัมพันธ์ให้มีความหลากหลายและเข้าถึงกลุ่มผู้ชมได้อย่างทั่วถึง	ต.ค. 60 - ก.ย.62	ลดโอกาสการเกิดความเสียหายและความรุนแรงจากความเสียหาย	10,000.-	คณะทำงานฝ่ายประชาสัมพันธ์	2	5	10

ความเสี่ยง	ระดับความเสี่ยง	กิจกรรมการควบคุม/จัดการความเสี่ยง	วัตถุประสงค์	ระยะเวลาดำเนินการ	ผลสำเร็จที่คาดหวัง	งบประมาณ (บาท)	ผู้รับผิดชอบ	ระดับความเสี่ยงที่คาดหวัง ภายหลังจากดำเนินการจัดการความเสี่ยง		
								โอกาส/ความถี่	ผลกระทบ/ความรุนแรง	คะแนนรวม
03 บุคลากรยังขาดความรู้ความเข้าใจในการจัดทำรายงานรับ-จ่าย และการใช้จ่ายเงินรายได้ที่ไม่ต้องนำส่งเป็นรายได้แผ่นดิน (NBMS)	20	1. สร้างความรู้ความเข้าใจสำหรับบุคลากรที่ปฏิบัติหน้าที่รายงานทางการเงิน ด้วยการส่งไปอบรมเกี่ยวกับการรายงานทางการเงิน 2. กำกับ ติดตาม การปฏิบัติงานให้เป็นไปตามหลักเกณฑ์ที่กรมบัญชีกลางกำหนด 3. จัดทำคู่มือการปฏิบัติงานด้านการจัดทำรายงานทางการเงิน	เพื่อสร้างความรู้ความเข้าใจเกี่ยวกับการจัดทำรายงานทางการเงินแก่บุคลากรที่ปฏิบัติงาน	ต.ค. 60 - ก.ย. 62	ลดโอกาสการเกิดความเสี่ยงและความรุนแรงจากความเสี่ยง	ไม่มีค่าใช้จ่าย	คณะทำงานเงินทุนหมุนเวียนการสังคิต	1	5	5
04 บุคลากรขาดความรู้ความเชี่ยวชาญด้านการประชาสัมพันธ์เชิงรุก	16	สนับสนุนให้บุคลากรเข้ารับการฝึกอบรม เพื่อพัฒนาความรู้และทักษะในการปฏิบัติงานด้านการประชาสัมพันธ์เชิงรุก	เพื่อให้บุคลากรมีความรู้ความเข้าใจด้านเทคนิคการสื่อสารประชาสัมพันธ์สามารถนำไปปฏิบัติได้อย่างมีประสิทธิภาพ	ต.ค. 61 - ก.ย. 62	ลดโอกาสการเกิดความเสี่ยงและความรุนแรงจากความเสี่ยง	ไม่มีค่าใช้จ่าย	คณะทำงานเงินทุนหมุนเวียนการสังคิต	1	2	2



ความเสี่ยง	ระดับความเสี่ยง	กิจกรรมการควบคุม/จัดการความเสี่ยง	วัตถุประสงค์	ระยะเวลาดำเนินการ	ผลสำเร็จที่คาดหวัง	งบประมาณ (บาท)	ผู้รับผิดชอบ	ระดับความเสี่ยงที่คาดหวัง ภายหลังจากดำเนินการจัดการความเสี่ยง		
								โอกาส/ความถี่	ผลกระทบ/ความรุนแรง	คะแนนรวม
05 ระบบเทคโนโลยีสารสนเทศเพื่อสนับสนุนงานของเงินทุนหมุนเวียนการสังคดียังไม่มีประสิทธิภาพเท่าที่ควร	12	1. จัดทำแผนแม่บทสารสนเทศและแผนปฏิบัติการสารสนเทศของเงินทุนหมุนเวียนการสังคิต 2. ทบทวนและปรับปรุงแผนสารสนเทศให้มีความสอดคล้องและเหมาะสมกับสภาพการณ์ปัจจุบัน	1. เพื่อใช้เป็นกรอบและแนวทางในการพัฒนาระบบบริหารจัดการสารสนเทศของเงินทุนหมุนเวียนการสังคิต ให้มีทิศทางและกำหนดระยะเวลาที่ชัดเจน 2. เพื่อให้ผู้บริหารระดับสูง และผู้มีส่วนเกี่ยวข้อง ได้ทราบถึงเป้าหมายของโครงการ และแผนงานสำหรับการพัฒนาเทคโนโลยีสารสนเทศของเงินทุนหมุนเวียนการสังคิต	เม.ย.-ต.ค.61	ลดโอกาสการเกิดความเสี่ยงและความรุนแรงจากความเสี่ยง	ไม่มีค่าใช้จ่าย	คณะทำงานเงินทุนหมุนเวียนการสังคิต	1	4	4

ความเสี่ยง	ระดับความเสี่ยง	กิจกรรมการควบคุม/จัดการความเสี่ยง	วัตถุประสงค์	ระยะเวลาดำเนินการ	ผลสำเร็จที่คาดหวัง	งบประมาณ (บาท)	ผู้รับผิดชอบ	ระดับความเสี่ยงที่คาดหวัง ภายหลังจากดำเนินการจัดการความเสี่ยง		
								โอกาส/ความถี่	ผลกระทบ/ความรุนแรง	คะแนนรวม
○1 รูปแบบการแสดงผลเป็นแนวอนุรักษ์และสืบทอดจากอดีต อาจไม่สอดคล้องกับกระแสนิยมในปัจจุบัน	9	1. สํารวจความต้องการ/ประเมินความพึงพอใจของกลุ่มผู้ชมรุ่นใหม่เพื่อนำมาปรับแผนการกำหนดรูปแบบการแสดงผล 2. ปรับรูปแบบการแสดงผล/กำหนดชุดการแสดงให้มีความสอดคล้องกับความต้องการของผู้ชม	เพื่อทราบความต้องการของผู้ชมการแสดงผลและสามารถนำไปกำหนดรูปแบบ/ชุดการแสดงให้มีความเหมาะสมมากที่สุด	ต.ค. 60 - ก.ย. 62	ลดโอกาสการเกิดความเสี่ยงและความรุนแรงจากความเสี่ยง	ไม่มีค่าใช้จ่าย	คณะทำงานเงินทุนหมุนเวียนการสังคีต	2	3	6
<b>ความเสี่ยงด้านการเงิน (Financial Risk)</b>										
F1 รายได้รวมสุทธิจากการจัดการแสดงของเงินทุนหมุนเวียนไม่เป็นไปตามเป้าหมาย	20	1. เพิ่มรอบการแสดงสำหรับสถานศึกษาและจัดกิจกรรมร่วมสนุกเพื่อรับรางวัล 2. สร้างสื่อประชาสัมพันธ์การแสดงในรูปแบบสูจิบัตรและนิทรรศการการแสดง 3. กำหนดรูปแบบการจัดการแสดงนาฏศิลป์ ดนตรี ให้มีความหลากหลายและเป็นไปตามมาตรฐานของกรมศิลปากร (เมนูการแสดง)	- รายได้จากการจำหน่ายบัตรเข้าชมการแสดง และการจัดการแสดงนอกสถานที่เพิ่มขึ้นร้อยละ 70	ต.ค. 60 - ก.ย. 62	ลดโอกาสการเกิดความเสี่ยงและความรุนแรงจากความเสี่ยง	400,000.-	คณะทำงานเงินทุนหมุนเวียนการสังคีต	2	3	6

ความเสี่ยง	ระดับความเสี่ยง	กิจกรรมการควบคุม/จัดการความเสี่ยง	วัตถุประสงค์	ระยะเวลาดำเนินการ	ผลสำเร็จที่คาดหวัง	งบประมาณ (บาท)	ผู้รับผิดชอบ	ระดับความเสี่ยงที่คาดหวัง ภายหลังดำเนินการจัดการความเสี่ยง		
								โอกาส/ความถี่	ผลกระทบ/ความรุนแรง	คะแนนรวม
F2 รายได้จากการให้บริการเช่าใช้สถานที่ไม่เป็นไปตามเป้าหมาย	15	<p>1. ปรับปรุงขั้นตอนการขอใช้สถานที่โรงละครแห่งชาติตามคู่มืออำนวยความสะดวกประชาชนของกรมศิลปากร</p> <p>2. ทบทวนการลดหย่อนค่าบำรุงโรงละครแห่งชาติ</p> <p>3. ปรับแผนการจัดการแสดงในปฏิทินการแสดงประจำปี ให้มีความสอดคล้องกับความต้องการของกลุ่มผู้ใช้บริการเช่าสถานที่โรงละครแห่งชาติ</p>	<p>1. เพื่อกระตุ้นความต้องการของหน่วยงาน ผู้จัดงานต่างๆ</p> <p>2. เพื่อเพิ่มประสิทธิภาพปฏิบัติงานของเจ้าหน้าที่การเงิน และสามารถเก็บค่าบำรุงโรงละครแห่งชาติเพิ่มขึ้น</p> <p>3. เพื่อปรับแผนการจัดการแสดงในวันหยุด (เสาร์-อาทิตย์) ซึ่งกลุ่มผู้ใช้สถานที่โรงละครฯมีความต้องการมากที่สุด</p>	ต.ค. 60 - ก.ย. 62	ลดโอกาสการเกิดความเสี่ยงและความรุนแรงจากความเสี่ยง	50,000.-	คณะทำงาน เงินทุนหมุนเวียน การสังคีต	2	2	4

ความเสี่ยง	ระดับความเสี่ยง	กิจกรรมการควบคุม/จัดการความเสี่ยง	วัตถุประสงค์	ระยะเวลาดำเนินการ	ผลสำเร็จที่คาดหวัง	งบประมาณ (บาท)	ผู้รับผิดชอบ	ระดับความเสี่ยงที่คาดหวัง ภายหลังจากดำเนินการจัดการความเสี่ยง		
								โอกาส/ความถี่	ผลกระทบ/ความรุนแรง	คะแนนรวม
<b>ความเสี่ยงด้านการปฏิบัติตามกฎระเบียบ (Compliance Risk)</b>										
C1 ระเบียบเงินทุนหมุนเวียนไม่มีความสอดคล้องกับสภาวะการณ์ปัจจุบัน	20	ดำเนินการปรับปรุง/แก้ไขระเบียบเงินทุนหมุนเวียนการสังคีตให้มีความเหมาะสมกับสภาวะการณ์ปัจจุบัน	เพื่อการดำเนินงานของเงินทุนหมุนเวียนการสังคีตด้านการจัดเก็บรายได้มีความสอดคล้องกับสภาวะการณ์ปัจจุบัน	ต.ค. 60 - ก.ย. 61	ลดโอกาสการเกิดความเสี่ยงและความรุนแรงจากความเสียหาย	ไม่มีค่าใช้จ่าย	คณะกรรมการบริหารเงินทุนฯ (ฝ่ายนิติการ)	1	5	3

## 4.2 การติดตามประเมินผลการจัดการความเสี่ยง

หลังจากจัดทำแผนบริหารความเสี่ยงและมีการดำเนินงานตามแผนแล้ว มีการรายงานและติดตามผลเป็นระยะเพื่อให้เกิดความมั่นใจว่าได้มีการดำเนินงานไปอย่างถูกต้องและเหมาะสม โดยมีเป้าหมายในการติดตามผลคือ เป็นประเมินคุณภาพและความเหมาะสมของวิธีการจัดการความเสี่ยง รวมทั้งติดตามผลการจัดการความเสี่ยงที่ได้มีการดำเนินการไปแล้วว่า บรรลุตามวัตถุประสงค์ของการบริหารความเสี่ยงหรือไม่ โดยติดตามผลเป็นรายไตรมาส

ภาคผนวก  
แผนปฏิบัติการบริหารความเสี่ยง  
ปีงบประมาณ 2561 - 2562



ความเสี่ยง : (O2) การประชาสัมพันธ์รายการแสดง ข้อมูล ข่าวสารต่างๆ ไม่มีความต่อเนื่องและทั่วถึง (ระดับความเสี่ยง 20)

แผนปฏิบัติงานที่ 1 : การจัดทำแผนประชาสัมพันธ์ของเงินทุนหมุนเวียนการสังคีต

ผู้รับผิดชอบ : คณะทำงานฝ่ายประชาสัมพันธ์

ความถี่ในการติดตาม/ประเมินผลการบริหารความเสี่ยง : รายงานความคืบหน้า/ประเมินผล เป็นรายไตรมาส

ลำดับ	ขั้นตอนการดำเนินงาน	งบประมาณ (บาท)	ปีงบประมาณ 2561											ปีงบประมาณ 2562												
			ต.ค.	พ.ย.	ธ.ค.	ม.ค.	ก.พ.	มี.ค.	เม.ย.	พ.ค.	มิ.ย.	ก.ค.	ส.ค.	ก.ย.	ต.ค.	พ.ย.	ธ.ค.	ม.ค.	ก.พ.	มี.ค.	เม.ย.	พ.ค.	มิ.ย.	ก.ค.	ส.ค.	ก.ย.
1	จัดประชุมคณะทำงานฯ เพื่อกำหนด แนวทางการจัดทำแผนประชาสัมพันธ์ และมอบผู้รับผิดชอบในแต่ละด้าน	-							↔																	
2	ศึกษา รวบรวมข้อมูลที่เกี่ยวข้อง อาทิ สภาพการณ์แวดล้อมทั้งภายในและ ภายนอก กลุ่มเป้าหมาย เนื้อหา/ ข้อมูลที่จะสื่อสาร รูปแบบการจัดทำ สื่อ รวมถึงช่องทางการนำเสนอสื่อที่ เหมาะสมและมีประสิทธิภาพ	-							↔																	
3	จัดทำสื่อและดำเนินการ ประชาสัมพันธ์ข้อมูลข่าวสารต่างๆ ตามแนวทางและช่องทางที่กำหนด	-								←	←	←	←	←	←	←	←	←	←	←	←	←	←	←	←	←
4	ติดตาม ประเมินผลการ ประชาสัมพันธ์ และรายงานผู้บริหาร	-								←	←	←	←	←	←	←	←	←	←	←	←	←	←	←	←	←



ความเสี่ยง : (O2) การประชาสัมพันธ์รายการแสดง ข้อมูล ข่าวสารต่างๆ ไม่มีความต่อเนื่องและทั่วถึง (ระดับความเสี่ยง 20)

แผนปฏิบัติงานที่ 2 : การจัดการแสดงด้านนาฏดุริยางคศิลป์สัญจรสู่ภูมิภาค

ผู้รับผิดชอบ : คณะทำงานฝ่ายประชาสัมพันธ์

ความถี่ในการติดตาม/ประเมินผลการบริหารความเสี่ยง : รายงานความคืบหน้า/ประเมินผล เป็นรายไตรมาส

ลำดับ	ขั้นตอนการดำเนินงาน	งบประมาณ (บาท)	ปีงบประมาณ 2561											ปีงบประมาณ 2562														
			ตค.	พย.	ธค.	มค.	กพ.	มีค.	เมย.	พค.	มิย.	กค.	สค.	กย.	ตค.	พย.	ธค.	มค.	กพ.	มีค.	เมย.	พค.	มิย.	กค.	สค.	กย.		
1	ขออนุมัติดำเนินงานโครงการ/กิจกรรม	-	↔																									
2	จัดประชุมคณะทำงานฯ เพื่อกำหนดรูปแบบการแสดง และแผนการดำเนินงานที่เกี่ยวข้อง รวมถึงมอบผู้รับผิดชอบในแต่ละด้าน	-		↔	↔																							
3	ดำเนินการ - จัดทำสื่อประชาสัมพันธ์การแสดง - จัดทำบท/สูจิบัตรการแสดง - ซ้อมการแสดงและบรรเลง-ขับร้อง - ติดต่อประสานงานอื่น ๆ	-																										
4	ดำเนินการจัดกิจกรรมตามวัน เวลา และสถานที่ๆ กำหนด	-																										
5	ติดตาม ประเมินผลการดำเนินกิจกรรม																											
6	รายงานผลการดำเนินงานไปยังผู้บังคับบัญชา																											



**ความเสี่ยง : (O3) บุคลากรยังขาดความรู้ความเข้าใจในการจัดทำรายงานรับ-จ่าย และการใช้จ่ายเงินรายได้ที่ไม่ต้องนำส่งเป็นรายได้แผ่นดิน (NBMS) (ระดับความเสี่ยง 20)**

แผนปฏิบัติงานที่ 1 : สร้างความรู้ความเข้าใจสำหรับบุคลากรที่ปฏิบัติหน้าที่รายงานทางการเงิน ด้วยการส่งไปอบรมเกี่ยวกับการรายงานทางการเงิน

ผู้รับผิดชอบ : คณะทำงานฝ่ายบริหารงาน

ความถี่ในการติดตาม/ประเมินผลการบริหารความเสี่ยง : รายงานความคืบหน้า/ประเมินผล เป็นรายไตรมาส

ลำดับ	ขั้นตอนการดำเนินงาน	งบประมาณ (บาท)	ปีงบประมาณ 2561											ปีงบประมาณ 2562											
			ต.ค.	พย.	ธค.	มค.	กพ.	มีค.	เมย.	พค.	มิย.	กค.	สค.	กย.	ต.ค.	พย.	ธค.	มค.	กพ.	มีค.	เมย.	พค.	มิย.	กค.	สค.
1	มอบหมายผู้ปฏิบัติงานด้านการจัดทำ รายงานรับ-จ่าย และการใช้จ่ายเงิน รายได้ที่ไม่ต้องนำส่งเป็นรายได้ แผ่นดิน (NBMS)	-	↔																						
2	ส่งผู้ปฏิบัติงานเข้าอบรมแนวทางการ จัดทำรายงานฯ ตามที่หน่วยงานต้น สังกัดหรือกรมบัญชีกลางกำหนด จัดขึ้น (ปีละ 1 - 2 ครั้ง)	-		↔											↔										

**ความเสี่ยง : (O3)** บุคลากรยังขาดความรู้ความเข้าใจในการจัดทำรายงานรับ-จ่าย และการใช้จ่ายเงินรายได้ที่ไม่ต้องนำส่งเป็นรายได้แผ่นดิน (NBMS) (ระดับความเสี่ยง 20)

แผนปฏิบัติงานที่ 2 : กำกับ ติดตาม การปฏิบัติงานให้เป็นไปตามหลักเกณฑ์ที่กรมบัญชีกลางกำหนด

ผู้รับผิดชอบ : คณะทำงานฝ่ายบริหารงาน

ความถี่ในการติดตาม/ประเมินผลการบริหารความเสี่ยง : รายงานความคืบหน้า/ประเมินผล เป็นรายไตรมาส

ลำดับ	ขั้นตอนการดำเนินงาน	งบประมาณ (บาท)	ปีงบประมาณ 2561											ปีงบประมาณ 2562												
			ต.ค.	พ.ย.	ธ.ค.	ม.ค.	ก.พ.	มี.ค.	เม.ย.	พ.ค.	มิ.ย.	ก.ค.	ส.ค.	ก.ย.	ต.ค.	พ.ย.	ธ.ค.	ม.ค.	ก.พ.	มี.ค.	เม.ย.	พ.ค.	มิ.ย.	ก.ค.	ส.ค.	ก.ย.
1	มอบหมายผู้ปฏิบัติงานด้านการจัดทำ รายงานรับ-จ่าย และการใช้จ่ายเงิน รายได้ที่ไม่ต้องนำส่งเป็นรายได้ แผ่นดิน (NBMS)	-	↔																							
2	กำกับ ติดตาม การปฏิบัติงาน เป็นรายเดือน	-		←																						→

**ความเสี่ยง : (O3)** บุคลากรยังขาดความรู้ความเข้าใจในการจัดทำรายงานรับ-จ่าย และการใช้จ่ายเงินรายได้ที่ไม่ต้องนำส่งเป็นรายได้แผ่นดิน (NBMS) (ระดับความเสี่ยง 20)

แผนปฏิบัติงานที่ 3 : จัดทำคู่มือการปฏิบัติงานด้านการจัดทำรายงานทางการเงิน

ผู้รับผิดชอบ : คณะทำงานฝ่ายบริหารงาน

ความถี่ในการติดตาม/ประเมินผลการบริหารความเสี่ยง : รายงานความคืบหน้า/ประเมินผล เป็นรายไตรมาส

ลำดับ	ขั้นตอนการดำเนินงาน	งบประมาณ (บาท)	ปีงบประมาณ 2561											ปีงบประมาณ 2562												
			ต.ค.	พ.ย.	ธ.ค.	ม.ค.	ก.พ.	มี.ค.	เม.ย.	พ.ค.	มิ.ย.	ก.ค.	ส.ค.	ก.ย.	ต.ค.	พ.ย.	ธ.ค.	ม.ค.	ก.พ.	มี.ค.	เม.ย.	พ.ค.	มิ.ย.	ก.ค.	ส.ค.	ก.ย.
1	มอบหมายผู้รับผิดชอบการจัดทำคู่มือปฏิบัติงาน	-	↔																							
2	ศึกษา รวบรวม วิเคราะห์ ข้อมูลรายละเอียดเกี่ยวกับการจัดทำรายงานทางการเงินที่เกี่ยวข้อง	-		↔																						
3	จัดทำคู่มือปฏิบัติงานตามแนวทางในข้อ 2			↔																						
4	ชี้แจงการใช้คู่มือให้กับผู้รับผิดชอบในการจัดทำรายงานฯ				↔																					
5	ติดตาม ประเมินผลการใช้งานคู่มือและทบทวนคู่มือปฏิบัติงานให้มีความเหมาะสมเพื่อใช้ในปีต่อไป					↔																				





ลำดับ	ขั้นตอนการดำเนินงาน	งบประมาณ (บาท)	ปีงบประมาณ 2561											ปีงบประมาณ 2562											
			ต.ค.	พย.	ธ.ค.	ม.ค.	ก.พ.	มี.ค.	เม.ย.	พ.ค.	มิ.ย.	ก.ค.	ส.ค.	กย.	ต.ค.	พย.	ธ.ค.	ม.ค.	ก.พ.	มี.ค.	เม.ย.	พ.ค.	มิ.ย.	ก.ค.	ส.ค.
4	นำเสนอแผนฯ ต่อคณะกรรมการบริหารเงินทุนหมุนเวียนพิจารณาให้ความเห็นชอบ	-												↔											
5	ดำเนินการตามแผนที่กำหนด และติดตาม ประเมินผลโครงการอย่างต่อเนื่อง	-												↔											
6	ทบทวนและปรับปรุงแผนสารสนเทศให้มีความสอดคล้องและเหมาะสมกับสภาพการณ์ปัจจุบัน	-												↔											



ความเสี่ยง : (O1) รูปแบบการแสดงเป็นแนวอนุรักษ์และสืบทอดจากอดีต อาจไม่สอดคล้องกับกระแสนิยมในปัจจุบัน (ระดับความเสี่ยง 9)

แผนปฏิบัติงาน : ตรวจสอบความต้องการ/ประเมินความพึงพอใจของกลุ่มผู้ชมรุ่นใหม่เพื่อนำมาปรับแผนการกำหนดรูปแบบการแสดง และปรับรูปแบบการแสดง/กำหนด ชุดการแสดง ให้มีความสอดคล้องกับความต้องการของผู้ชม

ผู้รับผิดชอบ : คณะทำงานฝ่ายประชาสัมพันธ์ ความถี่ในการติดตาม/ประเมินผลการบริหารความเสี่ยง : รายงานความคืบหน้า/ประเมินผล เป็นรายไตรมาส

ลำดับ	ขั้นตอนการดำเนินงาน	งบประมาณ (บาท)	ปีงบประมาณ 2561											ปีงบประมาณ 2562											
			ต.ค.	พ.ย.	ธ.ค.	ม.ค.	ก.พ.	มี.ค.	เม.ย.	พ.ค.	มิ.ย.	ก.ค.	ส.ค.	ก.ย.	ต.ค.	พ.ย.	ธ.ค.	ม.ค.	ก.พ.	มี.ค.	เม.ย.	พ.ค.	มิ.ย.	ก.ค.	ส.ค.
1	จัดประชุมคณะทำงานฯ เพื่อกำหนดแนวทางการจัดทำแบบสำรวจ/แบบประเมินความพึงพอใจ และมอบผู้รับผิดชอบ	-	↔																						
2	จัดทำแบบสำรวจ/แบบประเมินตามแนวทางในข้อ 2	-		↔																					
3	ดำเนินการสำรวจความต้องการ/ความพึงพอใจ	-			↔																				
4	สรุปผล และประเมินแนวทางการการปรับปรุง	-											↔												
5	จัดประชุมเพื่อกำหนดแนวทางการปรับรูปแบบการแสดงให้มีความสอดคล้องกับความต้องการของผู้ชม	-											↔												
6	จัดทำปฏิทินการแสดงโดยกำหนดรูปแบบการแสดงตามแนวทางในข้อ 5																								
7	ติดตาม ประเมินผล และสรุปผลการดำเนินงาน	-																							



ความเสี่ยง : (F1) รายได้รวมสุทธิจากการจัดการแสดงของเงินทุนหมุนเวียนไม่เป็นไปตามเป้าหมาย (ระดับความเสี่ยง 20)

แผนปฏิบัติงานที่ 2 : สร้างสื่อประชาสัมพันธ์การแสดงในรูปแบบสูจิบัตรและนิทรรศการการแสดง

ผู้รับผิดชอบ : คณะทำงานเงินทุนหมุนเวียนการสังคีต

ความถี่ในการติดตาม/ประเมินผลการบริหารความเสี่ยง : รายงานความคืบหน้า/ประเมินผล เป็นรายไตรมาส

ลำดับ	ขั้นตอนการดำเนินงาน	งบประมาณ (บาท)	ปีงบประมาณ 2561											ปีงบประมาณ 2562														
			ต.ค.	พ.ย.	ธ.ค.	ม.ค.	ก.พ.	มี.ค.	เม.ย.	พ.ค.	มิ.ย.	ก.ค.	ส.ค.	ก.ย.	ต.ค.	พ.ย.	ธ.ค.	ม.ค.	ก.พ.	มี.ค.	เม.ย.	พ.ค.	มิ.ย.	ก.ค.	ส.ค.	ก.ย.		
1	ขออนุมัติดำเนินงานโครงการฯ	-	↔																									
2	จัดประชุมคณะทำงานฯ เพื่อกำหนดแนวทางการจัดทำสูจิบัตรและนิทรรศการการแสดงประจำปี และมอบหมายผู้รับผิดชอบในส่วนต่างๆ	-		↔																								
3	ประสานรายละเอียดหน่วยงานที่เกี่ยวข้อง	-		↔																								
4	จัดทำ และดำเนินงานตามโครงการฯ	300,000			↔																							
5	สรุปผลการดำเนินงานต่อหัวหน้าส่วนราชการ	-				↔																						

ความเสี่ยง : (F1) รายได้รวมสุทธิจากการจัดการแสดงของเงินทุนหมุนเวียนไม่เป็นไปตามเป้าหมาย (ระดับความเสี่ยง 20)

แผนปฏิบัติงานที่ 3 : ทบทวนคู่มือ(เมนูการแสดง) ประกอบด้วยรูปแบบการจัดการแสดงนาฏศิลป์ ดนตรี ที่มีความหลากหลายและเป็นไปตามมาตรฐานของกรมศิลปากรให้มีความสอดคล้องกับสภาวการณ์ปัจจุบัน

ผู้รับผิดชอบ : คณะทำงานเงินทุนหมุนเวียนการสังคีต

ความถี่ในการติดตาม/ประเมินผลการบริหารความเสี่ยง : รายงานความคืบหน้า/ประเมินผล เป็นรายไตรมาส

ลำดับ	ขั้นตอนการดำเนินงาน	งบประมาณ (บาท)	ปีงบประมาณ 2561											ปีงบประมาณ 2562											
			ต.ค.	พย.	ธค.	มค.	กพ.	มีค.	เมย.	พค.	มิย.	กค.	สค.	กย.	ต.ค.	พย.	ธค.	มค.	กพ.	มีค.	เมย.	พค.	มิย.	กค.	สค.
1	จัดประชุมคณะทำงานฯ เพื่อทบทวนและปรับแก้คู่มือ(เมนูการแสดง) ให้มีความสอดคล้องกับสภาวการณ์ปัจจุบัน	-	↔																						
2	ปรับแก้รายละเอียดคู่มือ(เมนูการแสดง) ตามแนวทางในข้อ 1	-	↔	↔																					
3	มีคู่มือ (เมนูการแสดง) ให้มีความสวยงาม ถูกต้อง ครบถ้วนสมบูรณ์สามารถนำไปเพิ่มประสิทธิภาพในการปฏิบัติงานของเจ้าหน้าที่ประสานงานการแสดง	-		↔	↔	↔	↔	↔	↔	↔	↔	↔	↔	↔	↔	↔	↔	↔	↔	↔	↔	↔	↔	↔	↔





ความเสี่ยง : (F2) รายได้จากการให้บริการเช่าใช้สถานที่ไม่เป็นไปตามเป้าหมาย (ระดับความเสี่ยง 15)

แผนปฏิบัติงานที่ 3 : ปรับแผนการจัดการแสดงในปฏิทินการแสดงประจำปี ให้มีความสอดคล้องกับความต้องการของกลุ่มผู้ใช้บริการเช่าสถานที่โรงละครแห่งชาติ

ผู้รับผิดชอบ : คณะทำงานเงินทุนหมุนเวียนการสังคีต

ความถี่ในการติดตาม/ประเมินผลการบริหารความเสี่ยง : รายงานความคืบหน้า/ประเมินผล เป็นรายไตรมาส

ลำดับ	ขั้นตอนการดำเนินงาน	งบประมาณ (บาท)	ปีงบประมาณ 2561											ปีงบประมาณ 2562												
			ต.ค.	พ.ย.	ธ.ค.	ม.ค.	ก.พ.	มี.ค.	เม.ย.	พ.ค.	มิ.ย.	ก.ค.	ส.ค.	ก.ย.	ต.ค.	พ.ย.	ธ.ค.	ม.ค.	ก.พ.	มี.ค.	เม.ย.	พ.ค.	มิ.ย.	ก.ค.	ส.ค.	ก.ย.
1	จัดประชุมคณะทำงานฯ เพื่อกำหนดแนวทางการกำหนดการจัดการแสดงเข้ารอบ ให้มีความสอดคล้องกับความต้องการของกลุ่มผู้ใช้บริการสถานที่โรงละครแห่งชาติ	-	↔																							
2	สรุปผลการประชุมฯ และนำเสนอหน่วยงานต้นสังกัดพิจารณาให้ความเห็นชอบ	-	↔																							
3	ดำเนินการตามแผนการปรับกำหนดการจัดการแสดง(ปฏิทินประจำปี)	-	↔																							
4	ติดตาม ประเมินผลหลังจากการดำเนินการปรับแผนการจัดการแสดงและรายงานผู้บังคับบัญชา	-	↔																							
5.	ทบทวนแผนการจัดการแสดงในปฏิทินการแสดงประจำปีให้มีความสอดคล้องกับความต้องการของกลุ่มผู้ใช้สถานที่โรงละครแห่งชาติ																									↔





ตารางสรุปโครงการ/กิจกรรม ประจำปีงบประมาณ 2561 (แบ่งตามหมวดเงิน)

ลำดับ	โครงการ/กิจกรรม			
	งบรายจ่ายประจำปีของสำนักการสังคีต	งบประมาณ (บาท)	งบประมาณของเงินทุนหมุนเวียนการสังคีต	งบประมาณ (บาท)
1.	กิจกรรมการจัดแสดงในงานพระราชพิธี งานรัฐพิธี งานอื่นๆ ส่วนพระองค์และงานพิธีสำคัญ	1,000,000.-	โครงการจัดการแสดงโขน – ละคร พ้อนรำ และการบรรเลงดนตรี ในรูปแบบที่มีมาแต่ครั้งอดีต <ul style="list-style-type: none"> <li>• การแสดงโขน – ละคร ณ โรงละครแห่งชาติ <ul style="list-style-type: none"> <li>- โรงละครแห่งชาติ กรุงเทพมหานคร 14 รอบ</li> <li>- โรงละครแห่งชาติภาคตะวันตก จังหวัดสุพรรณบุรี 10 รอบ</li> </ul> </li> <li>• จัดการแสดงรายการศิลปากรคอนเสิร์ต ณ โรงละครแห่งชาติ 10 รอบ</li> <li>• จัดการแสดงรายการคีตกวีดนตรีไทย ณ โรงละครแห่งชาติ 4 รอบ</li> </ul>	1,080,000.-
2.	กิจกรรมปีแพทย์เสภาที่วังหน้า ประจำปี 2561	150,000.-	กิจกรรมการให้เข้าสถานที่โรงละครแห่งชาติทั้งส่วนกลางและส่วนภูมิภาค	1,800,000.-
3.	กิจกรรมจัดพิธีไหว้ครู ดนตรีไทยและนาฏศิลป์ไทย ประจำปี 2561	250,000.-	กิจกรรมการจัดการแสดงที่บุคคลทั่วไป สถาบันการศึกษา หน่วยงานภาครัฐ และเอกชนขอให้จัดการแสดง	768,000.-
4.	กิจกรรมสังคีตสัญจร <ul style="list-style-type: none"> <li>• กิจกรรมสังคีตสัญจรสู่โรงละครแห่งชาติภูมิภาค ไม่น้อยกว่า 2 ครั้ง</li> <li>• กิจกรรมการแสดงฯ เนื่องในพระราชพิธีกฐินพระราชทาน ไม่น้อยกว่า 2 ครั้ง</li> </ul>	1,387,500.-	กิจกรรมการจัดทำรายงานประจำปีบัญชี 2560 ของเงินทุนหมุนเวียนการสังคีต	270,000.-
5.	กิจกรรมการแสดงดนตรีสำหรับประชาชน ณ สังคีตศาลา ปีที่ 61	1,000,000.-	กิจกรรมการนำระบบสารสนเทศมาใช้เพื่อเพิ่มประสิทธิภาพในการปฏิบัติงาน (ระบบสารสนเทศสำหรับผู้ปฏิบัติงานด้านสถิติ)	-