



การจัดสร้างเรือพระที่นั่ง (จำลอง) ขนาดมาตราส่วน ๑ : ๒

- ❖ เรือพระที่นั่งสุพรรณหงส์
- ❖ เรือพระที่นั่งนารายณ์ทรงสุบรรณ รัชกาลที่ ๙
- ❖ เรือพระที่นั่งอนันตนาคราช
- ❖ เรือพระที่นั่งอเนกชาติภุชงค์

จัดสร้างโดย
สำนักช่างสิบหมู่ กรมศิลปากร กระทรวงวัฒนธรรม

เรือพระที่นั่งสุพรรณหงส์



เรือพระที่นั่งสุพรรณหงส์ : เรือพระที่นั่งสุพรรณหงส์ลำปัจจุบัน สร้างขึ้นใหม่ในสมัยรัชกาลที่ ๖ เมื่อพุทธศักราช ๒๔๕๔ โดยตั้งชื่อตามเรือพระที่นั่งโบราณของสมเด็จพระมหาจักรพรรดิแห่งกรุงศรีอยุธยา คือ **เรือศรีสุพรรณหงส์ หรือ เรือพระที่นั่งชัยสุพรรณหงส์** สร้างขึ้นเมื่อพุทธศักราช ๒๐๙๑ ในสมัยกรุงศรีอยุธยาตอนปลายมีชื่อเรือพระที่นั่ง สุพรรณหงส์ สมัยรัชกาลที่ ๑ (พุทธศักราช ๒๓๒๕ - ๒๓๕๒) ปรากฏชื่อเรือพระที่นั่ง สุพรรณหงส์ และ รัชกาลที่ ๓ (พุทธศักราช ๒๓๖๗ - ๒๓๙๔) ปรากฏชื่อเรือพระที่นั่ง ศรีสุพรรณหงส์

หัวเรือพระที่นั่งนี้มีโขนเรือรูปหัวของหงส์ ลำตัวเรือทอดยาวคือส่วนตัวหงส์ จำหลักไม้ลงรักปิดทองประดับกระจกมีพู่ห้อย ปลายพู่เป็นแก้วผลึก ภายนอกทาสีดำ ท้องเรือทาสีแดง ตอนกลางลำเรือมีที่ประทับเรียก ราชบัลลังก์กัญญา สำหรับพระเจ้าอยู่หัวหรือพระราชวงศ์ชั้นสูง เรือพระที่นั่งสุพรรณหงส์ได้รับรางวัลยกย่องให้เป็นเรือมรดกโลก จากองค์กรที่เรียกว่า World Ship Trust เมื่อพุทธศักราช ๒๕๓๕

เรือพระที่นั่งนารายณ์ทรงสุบรรณ รัชกาลที่ ๙



เรือพระที่นั่งนารายณ์ทรงสุบรรณ รัชกาลที่ ๕ : นารายณ์ทรงสุบรรณ มีความหมายเดียวกันกับ พระวิฆณุทรงครุฑ เนื่องจาก นารายณะ (ไทยเรียก นารายณ์) เป็นพระนามหนึ่งของพระวิฆณุ ส่วนสุบรรณ ก็เป็นชื่อเรียก ครุฑ หรือ พญาครุฑ พาหนะของพระวิฆณุ ส่วนที่เติมสร้อยว่า รัชกาลที่ ๕ เพื่อสื่อให้ประจักษ์ว่าเรือลำนี้สร้างขึ้นในรัชสมัยพระบาทสมเด็จพระเจ้าอยู่หัวภูมิพลอดุลยเดช รัชกาลที่ ๕ เนื่องจากชื่อเรือพระที่นั่งนารายณ์ทรงสุบรรณมีมาแล้วแต่ครั้งสมัยรัชกาลที่ ๓ (พุทธศักราช ๒๓๖๗ - ๒๓๙๔)

หัวเรือพระที่นั่งจำหลักรูปพระวิฆณุประทับยืนบนครุฑ บ่งบอกอิทธิพลศาสนาฮินดูตามคัมภีร์ปุราณะจากอินเดียที่มีต่อประเพณีนิยมและศิลปกรรมไทย พระวิฆณุเป็นหนึ่งในเทพเจ้าสำคัญที่สุด ๓ องค์ อีก ๒ องค์ คือพระพรหมและพระศิวะ พระวิฆณุเป็นเทพเจ้าแห่งการพิทักษ์รักษา พระองค์ถือกำเนิดบนโลกมนุษย์ในรูปร่างต่าง ๆ เรียกว่า อวตาร เชื่อกันว่าทรงแบ่งภาคลงมากำเนิดเป็นพระราชาได้ในทุกสถานที่และทุกกาลเวลา ในพุทธศตวรรษที่ ๑๙ ราชสำนักไทยได้รับเอาแนวคิดเช่นนี้มาสร้างให้เกิดความเชื่อในหมู่ประชาชนซึ่งเกื้อหนุนสถานภาพของพระมหากษัตริย์ให้สูงส่งประหนึ่งเทพ อย่างไรก็ตาม โขนเรือพระที่นั่งลำนี้มีได้แสดงรูปพระรามซึ่งเป็นอวตารของพระวิฆณุ ซึ่งพระมหากษัตริย์แห่งราชวงศ์จักรีทุกพระองค์มีสมมติพระนามโดยเรียกตามนามของพระราม แต่ได้แสดงรูปพระวิฆณุและลักษณะอันโดดเด่นของพระองค์ เช่น พระวรกายคล้ำ ในพระกรทั้ง ๔ ทรงถือจักร สังข์ คทา และตรีศูล ประทับบนครุฑยุคนาค หรือครุฑที่จับนาค ๒ ตัวชูขึ้น ตามคัมภีร์ปุราณะ ครุฑกับนาคเป็นศัตรูกัน แต่ทั้งสองก็รับใช้พระวิฆณุ ครุฑเจ้าแห่งนกทั้งหลาย เป็นสัญลักษณ์แห่งพลังของท้องฟ้า นาคเป็นสัญลักษณ์แห่งพลังของน้ำ เมื่อพระวิฆณุอยู่เหนือครุฑและนาค ย่อมแสดงว่าพระองค์ทรงมีพลังในการพิทักษ์ปกป้องโลกทั้งมวล

เรือนารายณ์ทรงสุบรรณสร้างน้อมเกล้าฯ ถวายพระบาทสมเด็จพระเจ้าอยู่หัวเนื่องในพระราชพิธีกาญจนาภิเษก เมื่อพุทธศักราช ๒๕๓๔ ดำเนินการโดยกองทัพเรือร่วมกับกรมศิลปากร โขนเรือและตัวเรือจำหลักลงรักปิดทองประดับกระจก ที่หัวเรือเบี่ยงใต้ครุฑเป็นช่องสำหรับปืนใหญ่ กลางลำเรือทอดบัลลังก์กัญญาและมีแท่นประทับ

เรือพระที่นั่งอนันตนาคราช



เรือพระที่นั่งอนันตนาคราช: ชื่อเรือพระที่นั่งอนันตนาคราช มาจากคำภาษาสันสกฤตว่า อนนตนาคราช มาจากคำ ๓ คำ คือ อนนตะ (แปลว่า ไม่สิ้นสุด นิรันดร์) นาคะ (แปลว่า นาค หรือ งู) ราชะ (แปลว่า เจ้านาย หรือพระราช) ดังนั้นคำนี้จึงแปลได้ว่า อนันตะ ราชาแห่งนาคหรืองู ทั้งหลาย ในอินดูปรณัมปรัมปรา อนันตะ หมายถึง งูเทพ หรือ งูทิพย์ ผู้มีพลังยิ่งใหญ่ รู้จักกันในชื่อ เศษะ หรือ อาทิสะ เป็นผู้มีเศียรหนึ่งพัน และ (ประดับด้วย) อัญมณีหนึ่งพันที่สองประกายสว่างจ้าไปทุกหนแห่ง คัมภีร์ปุราณะของอินเดียกล่าวว่า อนันตะอาศัยอยู่ลึกกลงไปกว่าโลกบาดาลทั้ง ๗ ชั้น และแบกโลกทั้งหมดไว้บนเศียร คราใดที่อนันตะหาว โลกก็สั่นไหว บางคัมภีร์อธิบายว่า อนันตะมีชื่ออีกอย่างว่า วาสูกิ (ไทยเรียกวาสูกิ) ซึ่งมีเจ็ดเศียรและอยู่ในโลกบาดาลชั้นที่ ๗ อนันตะปกครองนาคทั้งหลาย เรื่องราวจากคัมภีร์ข้างต้นให้อิทธิพลต่อความเชื่อของคนไทยที่เล่าสืบต่อกันมาว่าใต้โลกของเรามีปลาอานนท์ ซึ่งแบกโลกไว้ คราใดปลาอานนท์ขยับตัว โลกจะสั่นคลอนเกิดแผ่นดินไหว และยังมีความเชื่ออีกว่าพญานาคเจ็ดเศียรบันดาลให้เกิดฝน ความเชื่อที่ว่าพระเจ้าแผ่นดินของไทยเป็นอวตารของพระวิษณุลงมาเกิดบนโลกมนุษย์ ดังนั้นพระองค์จึงควรมีเรือพระที่นั่งเป็นพญาอนันตนาคราชซึ่งสอดคล้องกับเรื่องราวที่ว่า พระวิษณุประทับบรรทมบนพญาอนันตนาคราชในช่วงกาลดับสลายและเริ่มต้นการสร้างโลกและจักรวาลขึ้นใหม่

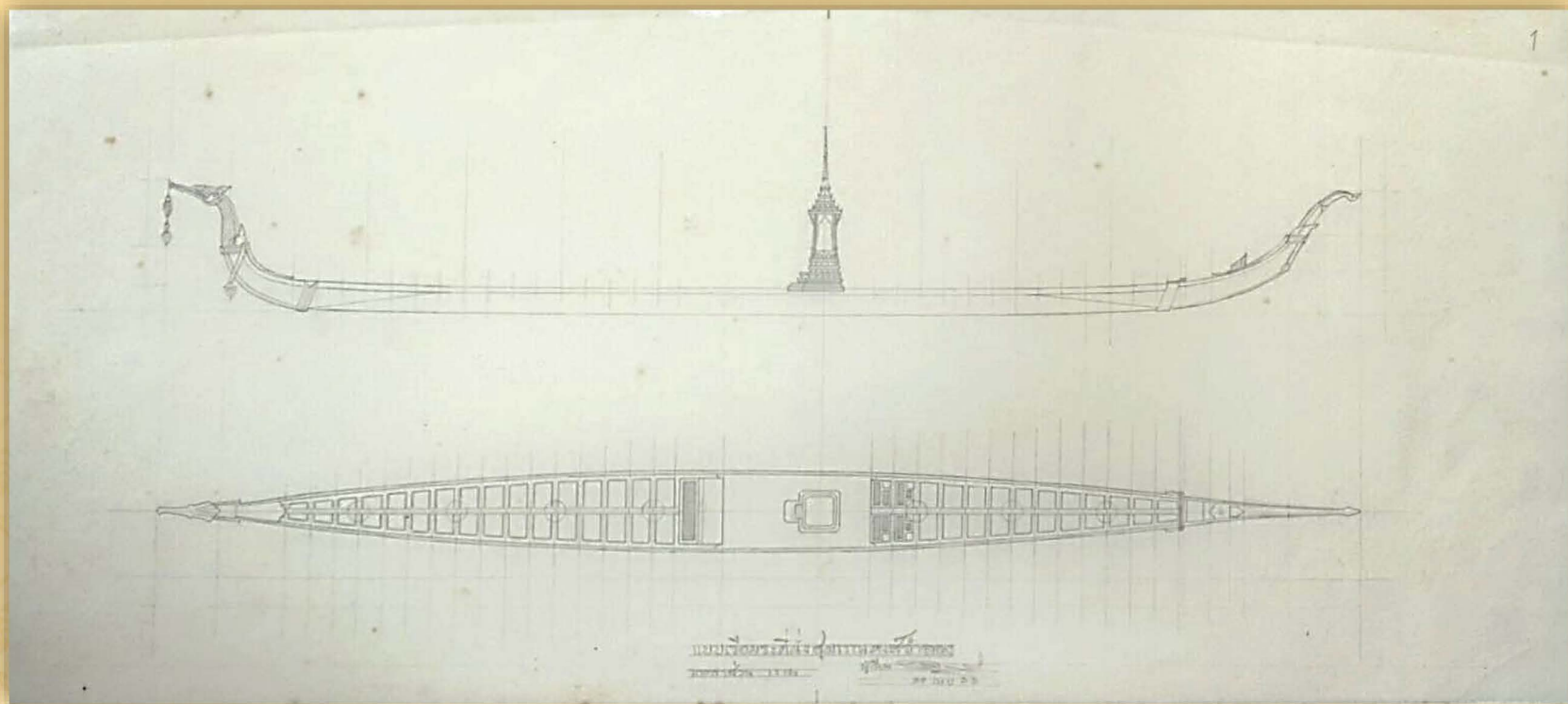
เรือพระที่นั่งอนันตนาคราชลำแรกสร้างขึ้นในสมัยรัชกาลที่ ๓ (พุทธศักราช ๒๓๖๗ - ๒๓๙๔) แต่เริ่มใช้ในกระบวนพยุหยาตราชลมารคในสมัยรัชกาลที่ ๔ (พุทธศักราช ๒๓๙๔ - ๒๔๑๑) ปรากฏชื่อว่า เรือพระที่นั่งบัลลังก์อนันตนาคราช เรือพระที่นั่งอนันตนาคราชลำปัจจุบันสร้างขึ้นใหม่ในสมัยรัชกาลที่ ๖ (พุทธศักราช ๒๔๕๓ - ๒๔๖๘) และเริ่มใช้ครั้งแรกเมื่อวันที่ ๑๔ เมษายน พุทธศักราช ๒๔๕๗ หัวเรือจำลองรูปพญานาคเจ็ดเศียร ลงรักปิดทองประดับกระจก ท้องเรือภายในทาสีแดง ภายนอกทาสีเขียว กลางลำเรือเป็นบุษบกประดิษฐานพระพุทธรูปหรือผ้าพระกฐิน

เรือพระที่นั่งอเนกชาตฤกษ์

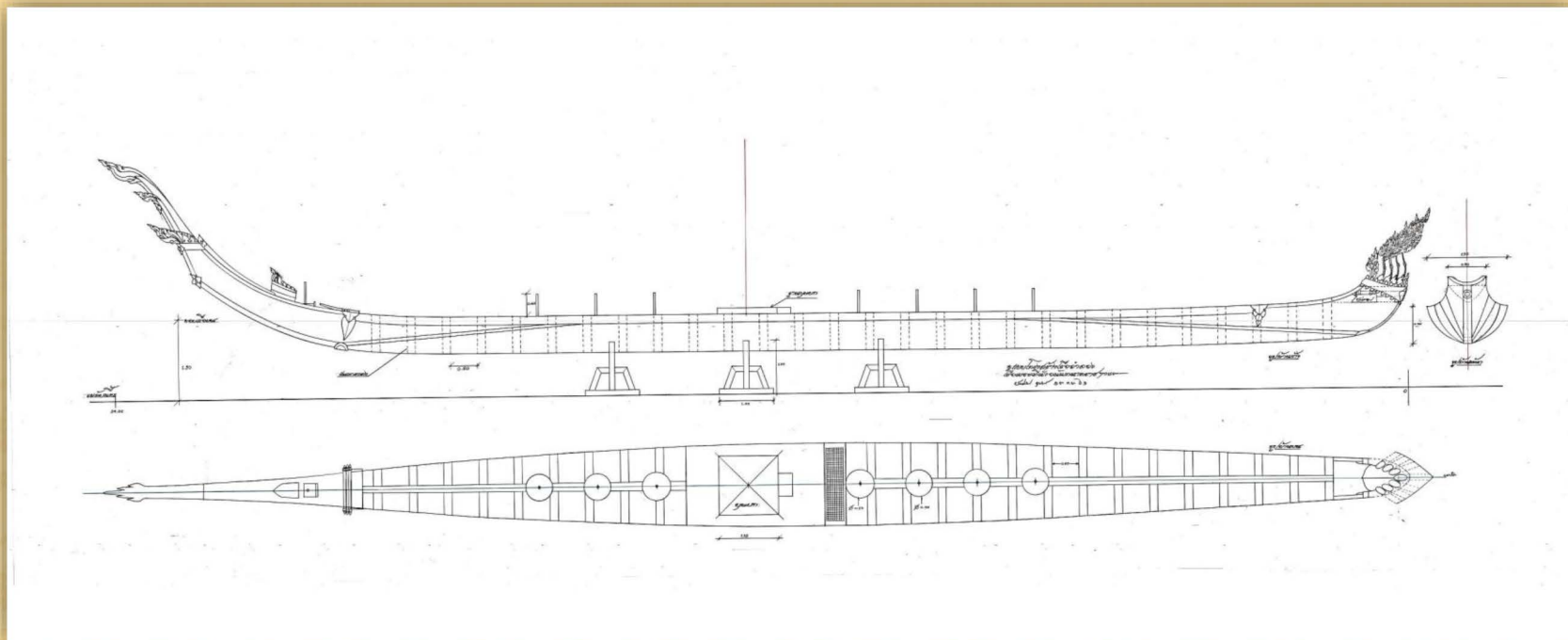


เรือพระที่นั่งอเนกชาติภุชงค์ : ชื่อเรือพระที่นั่งอเนกชาติภุชงค์มาจากคำภาษาสันสกฤตว่า อเนกะชาตะภุชงค์ แปลว่า งามหลากหลายชนิดซึ่งสอดคล้องกับรูปโขนเรือที่ลงรักปิดทองมีลายรูปงูตัวเล็ก ๆ จำนวนมาก คำภาษาสันสกฤตคือ ภุชงค์ มีความหมายเดียวกันกับ นาคะ นาคะหรือไทยเรียกว่า นาค เป็นเทพในฮินดูปกรณัมปรัมปรา บางครั้งก็ปรากฏในพระพุทธศาสนา ด้วย นาคที่เป็นเทพหรือทิพยนาคเป็นตัวแทนแห่งพลังอำนาจ ความรอบรู้ และความอุดมสมบูรณ์ เทพเจ้าหลายองค์ของศาสนาฮินดูโยงใยกับนาคหรือที่ปรากฏในรูปร่างของงู หรืองูเทพ (งูทิพย์) เช่น พระวิษณุบรรทมบนพญานาคอนันตะหรือเศษะนาททอดตัวอยู่เหนือแผ่นน้ำ รูปแบบของงูหรือนาคตัวเล็ก ๆ จำนวนมากที่หัวเรือเช่นนี้ น่าจะหมายถึงนาคที่มีจำนวนนับพันซึ่งเป็นเหล่าบรรดานาคที่กำเนิดจากมหาอุษิกัศยปะและนางกัทธู นาคเหล่านี้อาศัยอยู่ในโลกบาดาล เรียกว่า นาคโลก แปลว่า โลกของนาคทั้งหลายตามปรากฏในคัมภีร์ปุราณะ

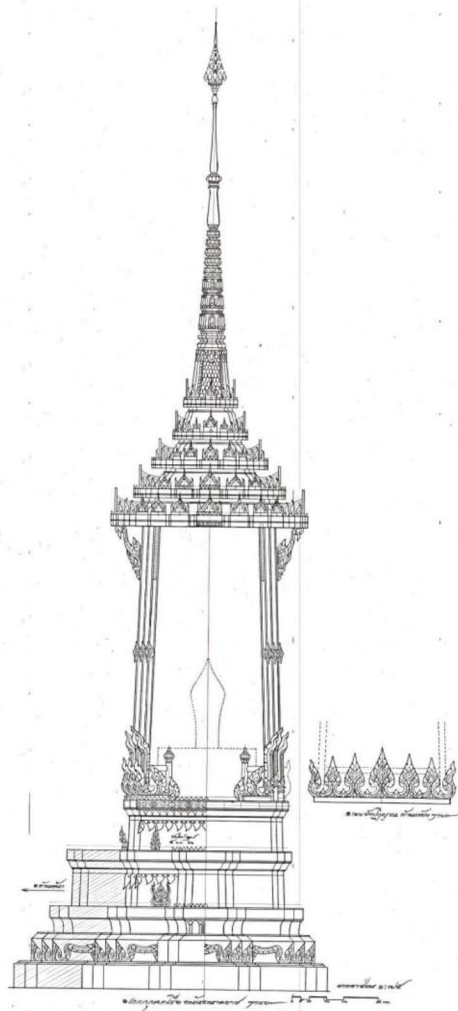
เรือพระที่นั่งอเนกชาติภุชงค์ สร้างขึ้นในรัชสมัยพระบาทสมเด็จพระจุลจอมเกล้าเจ้าอยู่หัว พระปิยมหาราช รัชกาลที่ ๕ (พุทธศักราช ๒๔๑๑ - ๒๔๕๓) ลำเรือภายนอกทาสีชมพู ท้องเรือภายในทาสีแดง หัวเรือลงรักปิดทองลายรดน้ำเป็นรูปนาคตัวเล็ก ๆ จำนวนมาก ตอนกลางลำเรือมีราชบัลลังก์กัญญา ซึ่งเป็นที่ประทับเปลื้องเครื่องหรือเปลื้องพระขลุ่ยมหากฐินของพระเจ้าอยู่หัวก่อนเสด็จขึ้นหรือลงเรือพระที่นั่งอีกลำ



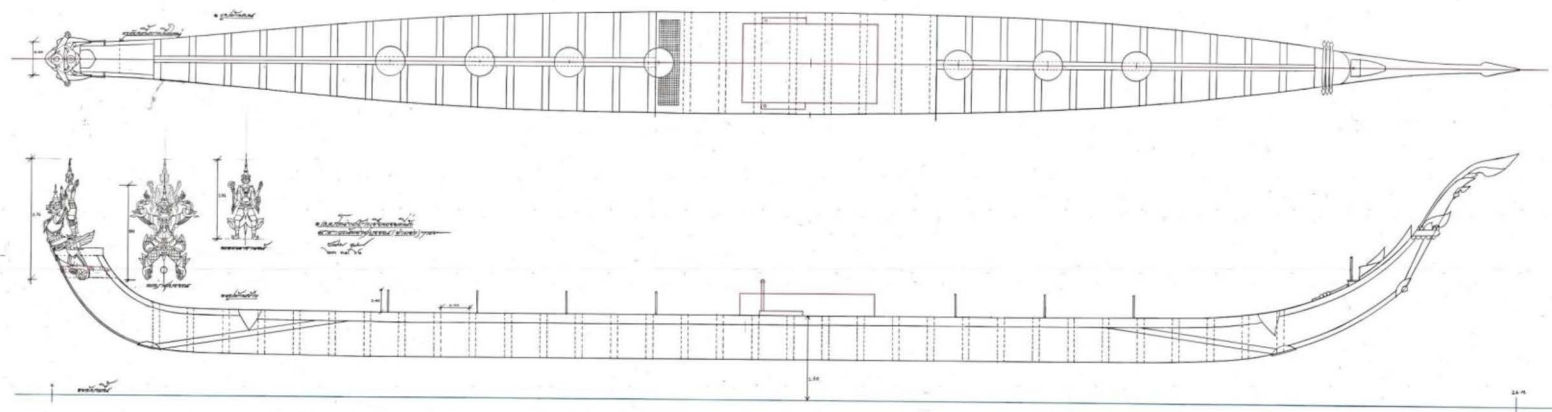
แบบเรือพระที่นั่งสุพรรณหงส์ (จำลอง)



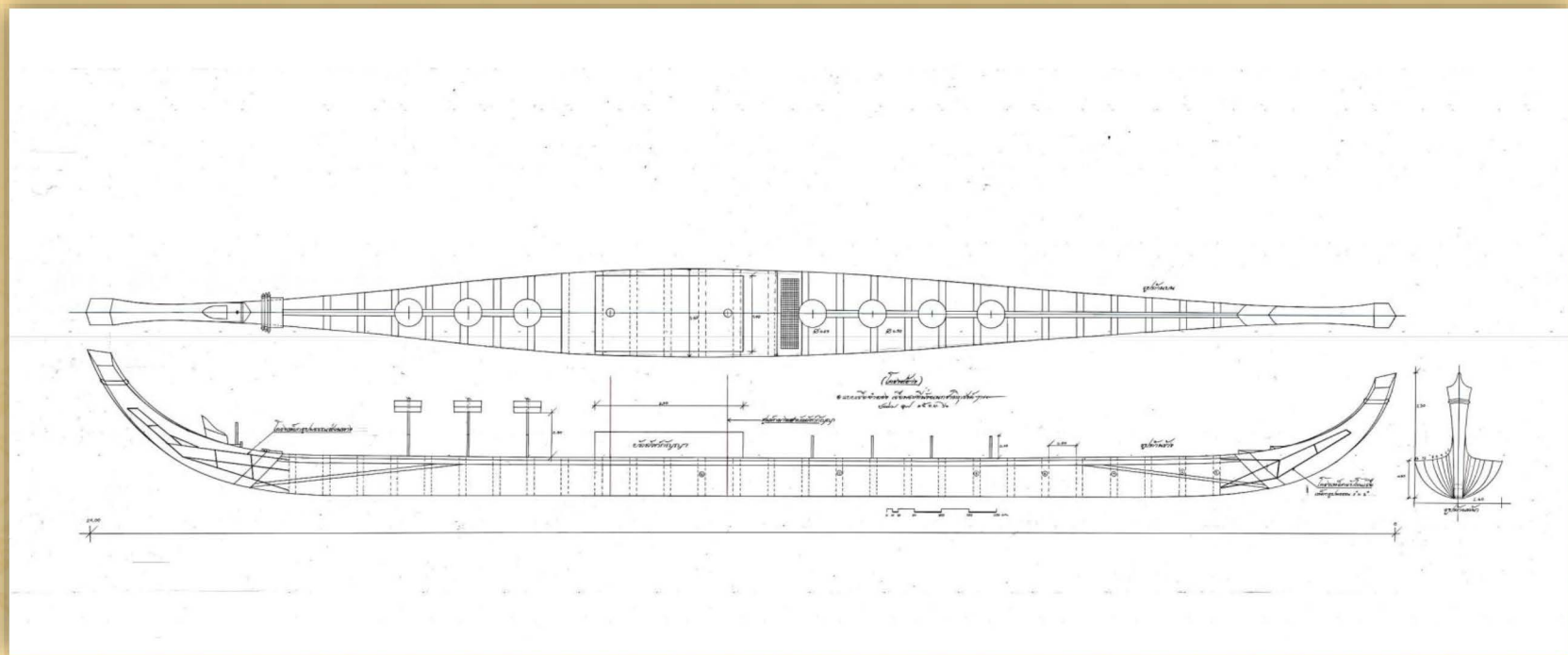
แบบเรือพระที่นั่งอนันตนาคราช (จำลอง)



แบบบุษบก
เรือพระที่นั่งอนันตนาคราช (จำลอง)

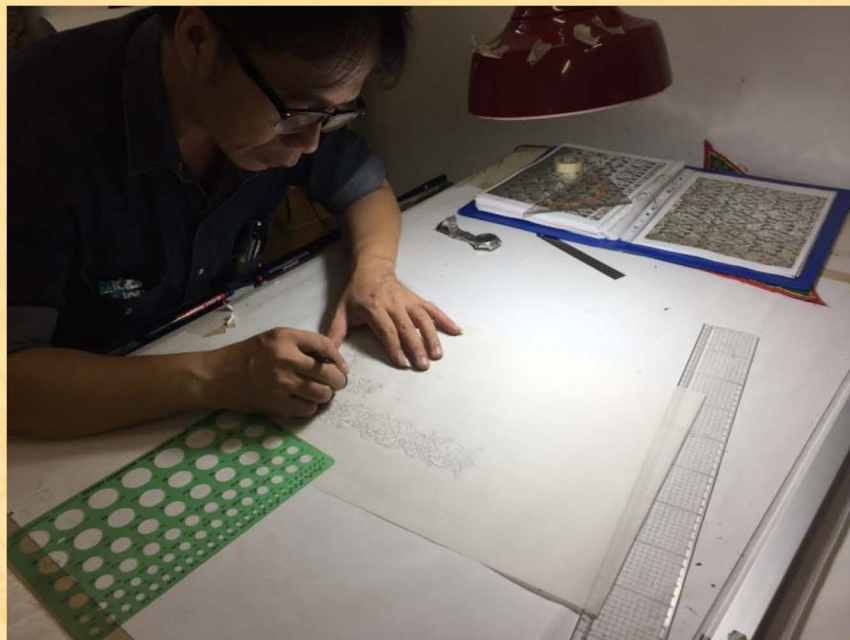


การขยายแบบเรือพระที่นั่งนารายณ์ทรงสุบรรณ รัชกาลที่ ๙ (จำลอง)



การขยายแบบเรือพระที่นั่งอนเกษาทิภูขงค์ (จำลอง)

การเขียนแบบ ขยายแบบส่วนประกอบต่าง ๆ ของเรือ



การเขียนลายผ้าหลังคาบัลลังก์กัญญา

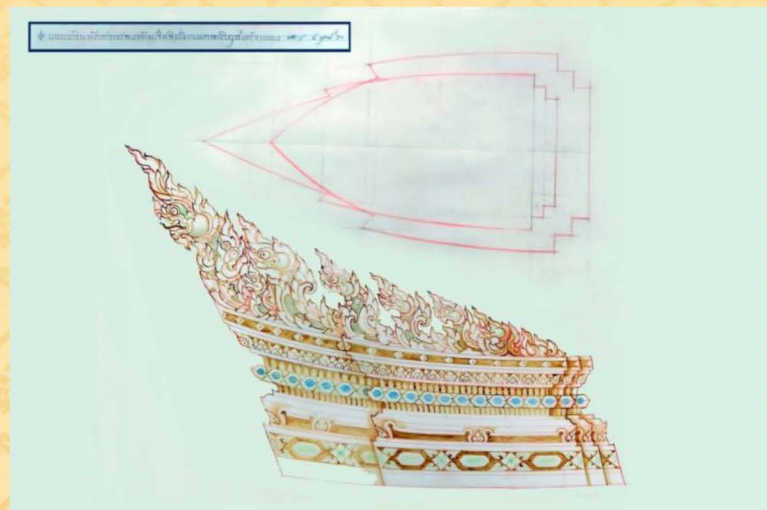


การเขียนลายผ้าม่าน

: เรือพระที่นั่งสุพรรณหงส์



การเขียนแบบลายผ้าหลังคาเรือ ลายฉัตร และส่วนประกอบต่าง ๆ
: เรือพระที่นั่งนารายณ์ทรงสุบรรณ รัชกาลที่ ๙

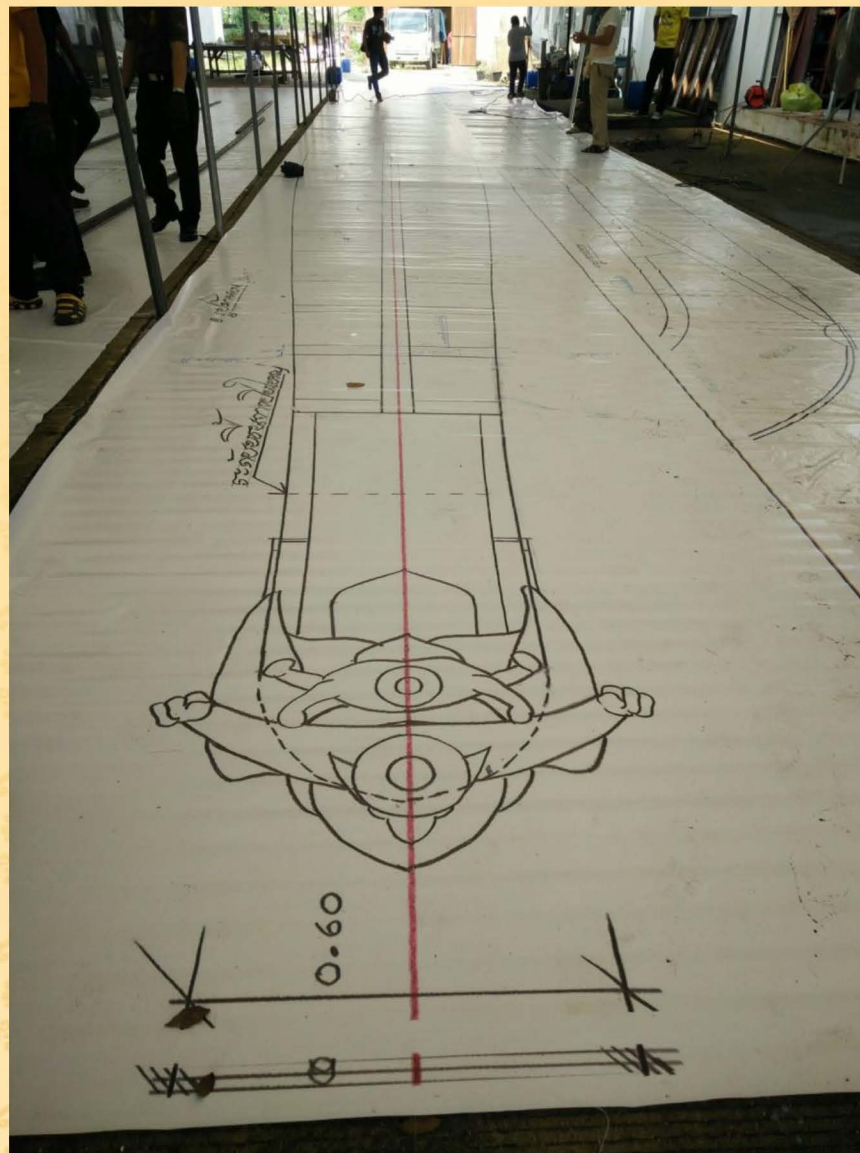


การขยายแบบเรือพระที่นั่งอนเนกชาติภุชงค์

การขึ้นหุ่นโครงสร้าง : พิธีบวงสรวงก่อนการขึ้นหุ่น



การขึ้นหุ่นโครงสร้าง :





การขึ้นหุ่นโครงสร้าง : ได้รับการสนับสนุนจากกรมสรรพาวุธทหารบก



การขึ้นหุ่นโครงสร้าง ได้รับการสนับสนุนจากกรมสรรพาวุธทหารบก

การลงสีพื้นโครงสร้างเรือ



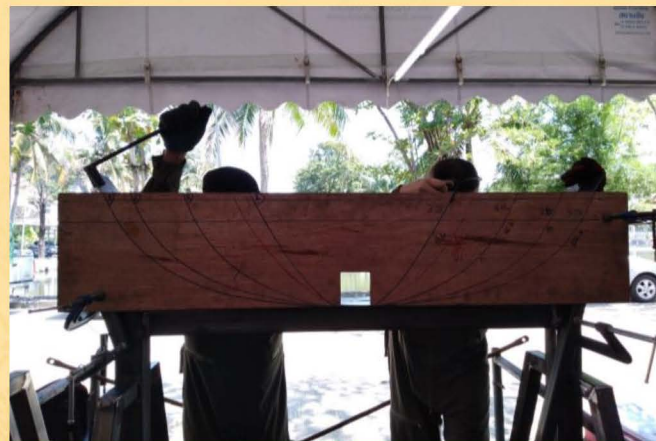
การกรุไม้บนหุ่นโครงสร้าง ทาสีทองเรือ และทาสีเก็บรายละเอียด



การทำสีทองเรือ ทาสีเก็บรายละเอียด และติดตั้งพื้นสำหรับตั้งบุษบก



ดำเนินการจัดทำขาตั้งเรือ ได้รับการสนับสนุนจากกรมสรรพาวุธทหารบก



: ดำเนินการทำสีขาตั้งเรือ และทดลองประกอบ



การกลนขนหัวเรือ ท้ายเรือ



การกลนขนหัวเรือ ท้ายเรือ : เรือพระที่นั่งอเนกชาติภุชงค์

การโกลนโชนหัวเรือ

: เรือพระที่นั่งนารายณ์ทรงสุบรรณ รัชกาลที่ ๙ และเรือพระที่นั่งอนันตนาคราช



การโกนท่ายเรือ และทดลองประกอบ





ประกอบส่วนท้ายเรือกับโครงสร้าง พร้อมเก็บรายละเอียด
ส่วนงานโครงสร้างโลหะ สำนักช่างสิบหมู่เป็นผู้รับผิดชอบ

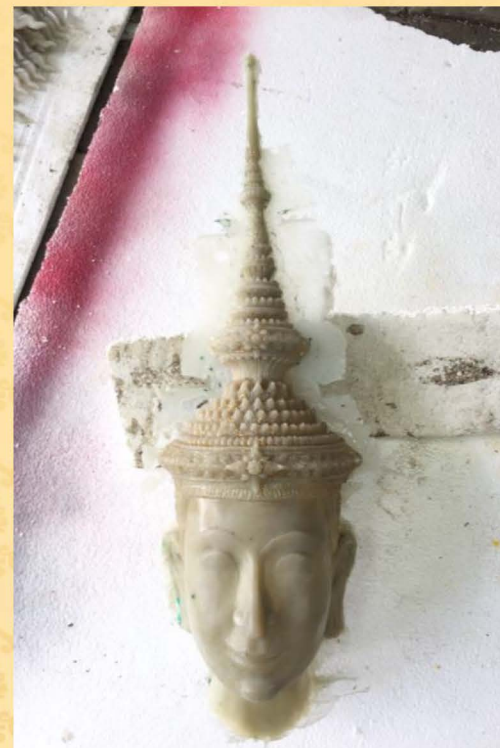
การแกะสลักลอยตัวเรือ

: ผู้รับเหมาเก็บรายละเอียดขัดตกแต่งพระนารายณ์ (ส่วนหัวเรือ)



การแกะสลักลอยตัวเรือ

: ผู้รับเหมาทำพิมพ์ และหล่อเรซินใบหน้าพระนารายณ์ (ส่วนหัวเรือ)

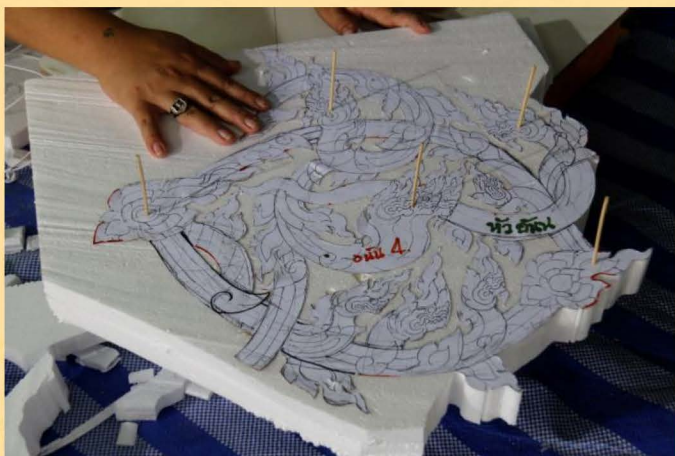




การแกะรายละเอียดของโขนเรือ



การแกะรายละเอียดของโขนเรือ



การแกะสลักลวดลายเรือ
: เตรียมลวดลายสำหรับแกะสลักลวดลาย

การจัดสร้างลวดลายประกอบ ทำพิมพ์ซิลิโคนและหล่อด้วยเรซิน (กรณีที่ต้องใช้ลายจำนวนมาก)



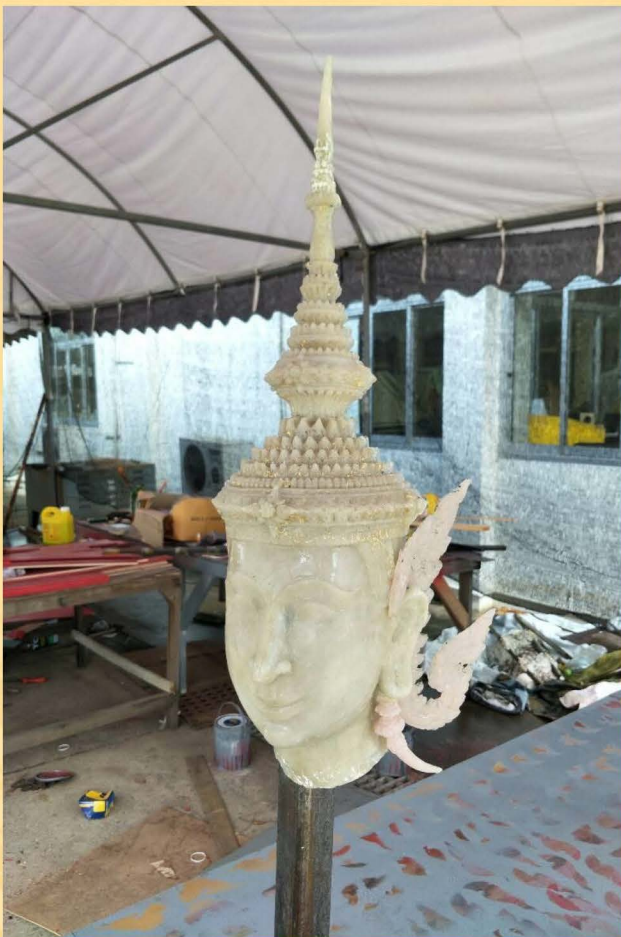


การติดลวดลายไขนเรือ

การลงสีรองพื้น







: ดำเนินการลงสีรองพื้นพระนารายณ์ (ส่วนหัวเรือ)

การลงสีทองลวดลายประกอบ





ลงสีทองลวดลายประกอบ



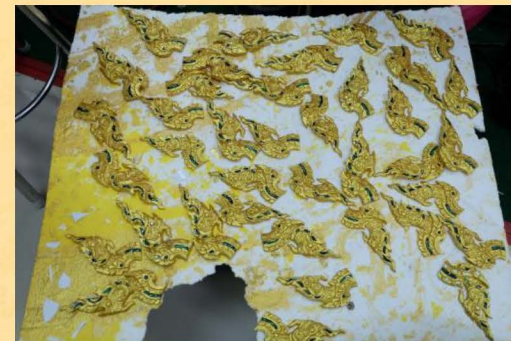
การลงยาสีและสอได้ไ้แววบนลวดลายประกอบ และเขียนตกแต่งลายเส้นหน้าครุฑ





การลงยาสีและสอด้ไส้แวนบนลวดลายประกอบ

ดำเนินการประดับแวว ลงยาสีลวดลายประกอบ





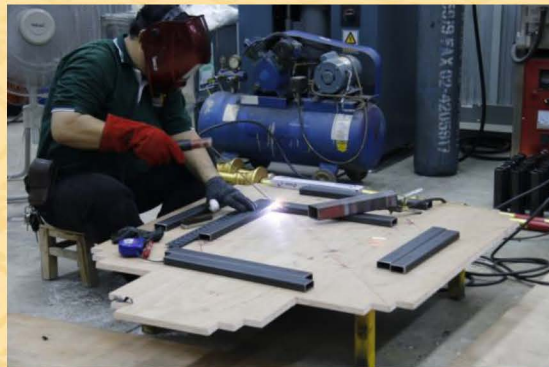
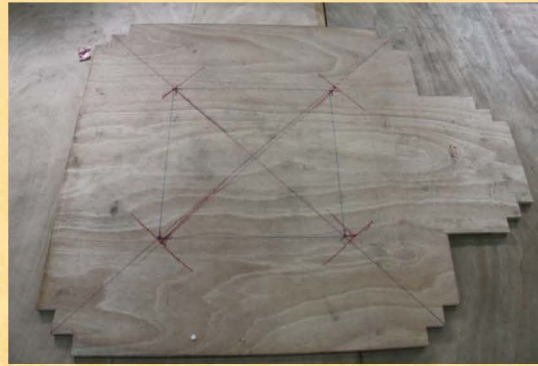
การประดับกระจก ลงยาสี
: กำหนดพื้นที่ประดับกระจก เฉพาะช่องไฟลวดลาย (ส่วนท้ายเรือ)

การประดับกระจก ลงยาสี

: เตรียมกระจกสำหรับการประดับกระจก เฉพาะช่องไฟลวดลาย (ส่วนท้ายเรือ)



การสร้างบุษบกเรือพระที่นั่งอนันตนาคราช



การจัดสร้างบุษบก : ติดลวดลายส่วนประกอบ ลงสีทอง และประดับกระจกชั้นหลังคา





การจัดสร้างบุษบก : ประดับกระจกทองไม้ชั้นฐานบุษบก



การจัดสร้างบุษบก : ท้องไม้ชั้นฐานบุษบกด้านหน้าและด้านหลัง

การจัดสร้างบุษบก : เสา่ออมุมไม้สิบสอง และลงสีรองพื้นเสา่ออมุมไม้สิบสอง





การจัดทำโครงสร้างบุษบก
: ประกอบลวดลายฐานบุษบก

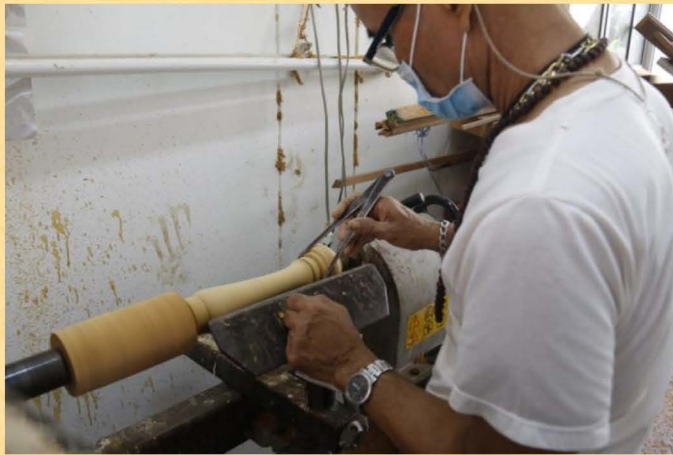


การจัดทำโครงสร้างบุษบก
: ประกอบลวดลายพุ่มยอดบุษบก

ทดลองประกอบเครื่องยอดบุษบก



การสร้างปลั๊กกัญญาเรือ : เรือพระที่นั่งนารายณ์ทรงสุบรรณ รัชกาลที่ ๙
และเรือพระที่นั่งอเนกชาติภุชงค์



การจัดทำปลั๊กกัญญา : ลงสีรองพื้นปลั๊ก

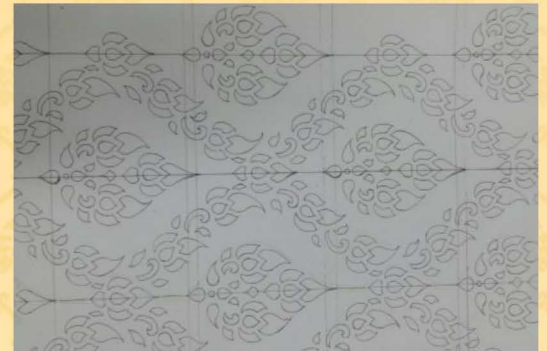
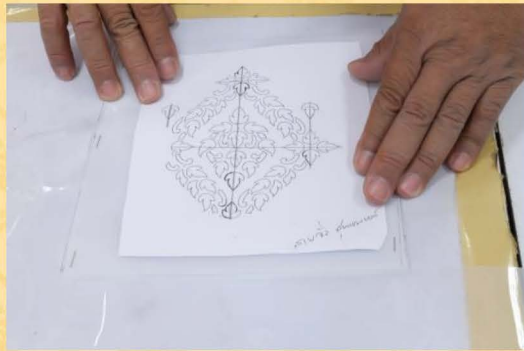


การลงยาสีฐานบัลลังก์กัญญา



การจัดทำโครงสร้างหลังคาบลลังก์กัญญา



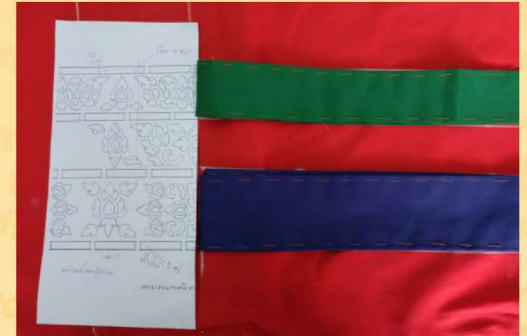


การเตรียมลายฉลุผ้าหลังคาบัลลังก์กัญญา



การฉลุลายผ้าหลังคาบัลลังก์กาญจนา

การจัดทำผ้าม่าน



การจัดทำผ้าหลังคากัญญา ผ้าม่าน และเครื่องประกอบ : ประคบทองผ้าม่าน







การจัดทำผ้าหลังคากัญญา ผ้าม่าน และเครื่องประกอบ
: ประคบทองผ้าม่าน

การจัดทำผ้าหลังคากัญญา ผ้าม่าน และเครื่องประกอบ
: ดำเนินการเย็บผ้าตาด้านหลังผ้าม่าน

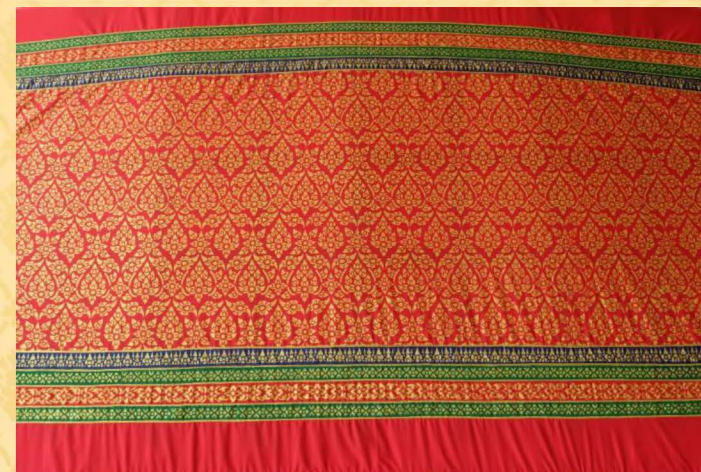




การจัดทำผ้าหลังคากัญญา ผ้าม่าน และเครื่องประกอบ
: เย็บผ้าดาดหลังคากัญญา



การจัดทำผ้าหลังคากัญญา ผ้าม่าน และเครื่องประกอบ
: เย็บผ้าหลังคาติดกับโครงสร้าง และผ้าหน้าจั่วหลังคากัญญา



การจัดทำผ้าหลังคากัญญา ผ้าม่าน และเครื่องประกอบ
: ประกอบผ้าหลังคากัญญา



การจัดทำผ้าหลังคากัญญา ผ้ามาน และเครื่องประกอบ
: ดำเนินการเขียนสอได้ลวดลายผ้าหน้าโฉนเรือ

การจัดทำผ้าหลังคากัญญา ผ้ามาน และเครื่องประกอบ : การร้อยมาลัยคอ



การถักเส้นไหม สำหรับเย็บประกอบพู่เรือ



การซ่อมส่วนประกอบต่าง ๆ เรือพระที่นั่งสุพรรณหงส์



การแกะสลักลวดลายเรือ
: ซ่อมแซมลวดลายเรือที่ชำรุดเสียหาย และทาสีทองส่วนที่ชำรุด

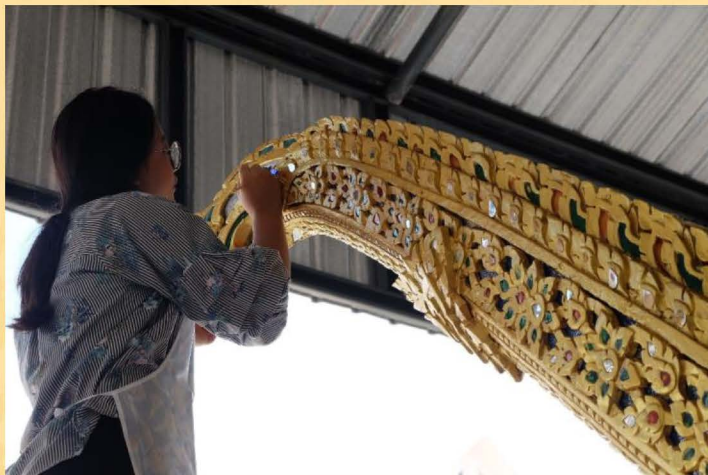


การประดับกระจก ลงยาสี

: เตรียมกระจกสำหรับการประดับตกแต่งลวดลาย และประดับกระจกในช่องไฟลวดลายประกอบใหม่ทั้งหมด



การประดับกระจก ลงยาสี
: ประดับกระจกในช่องไฟลวดลายประกอบใหม่ทั้งหมด





การประดับกระจก ลงยาสี
: ประดับกระจกในช่องไฟลวดลายประกอบใหม่ทั้งหมด



การประดับกระจก ลงยาสี
: ลวดลายประกอบที่ประดับกระจกใหม่

การประดับกระจก ลงยาสี
: ดำเนินการทาสีแดงเก็บรายละเอียดส่วนร่องลาย





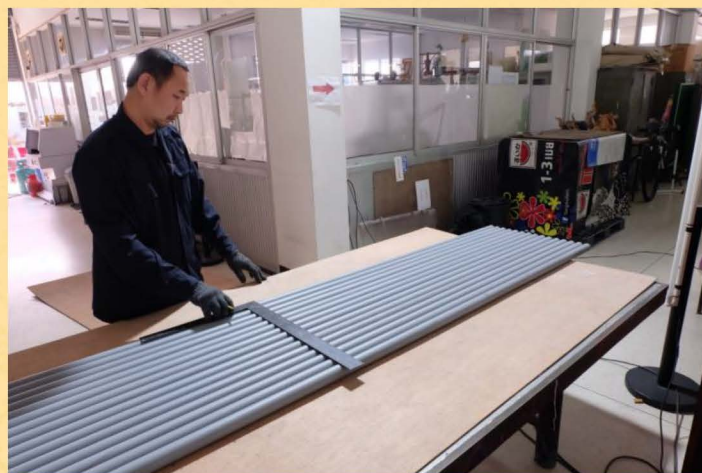
การจัดสร้างเชือกยัดหลังคาบัลลังก์กัญญาเรือ (ใช้กับทุกลำ)



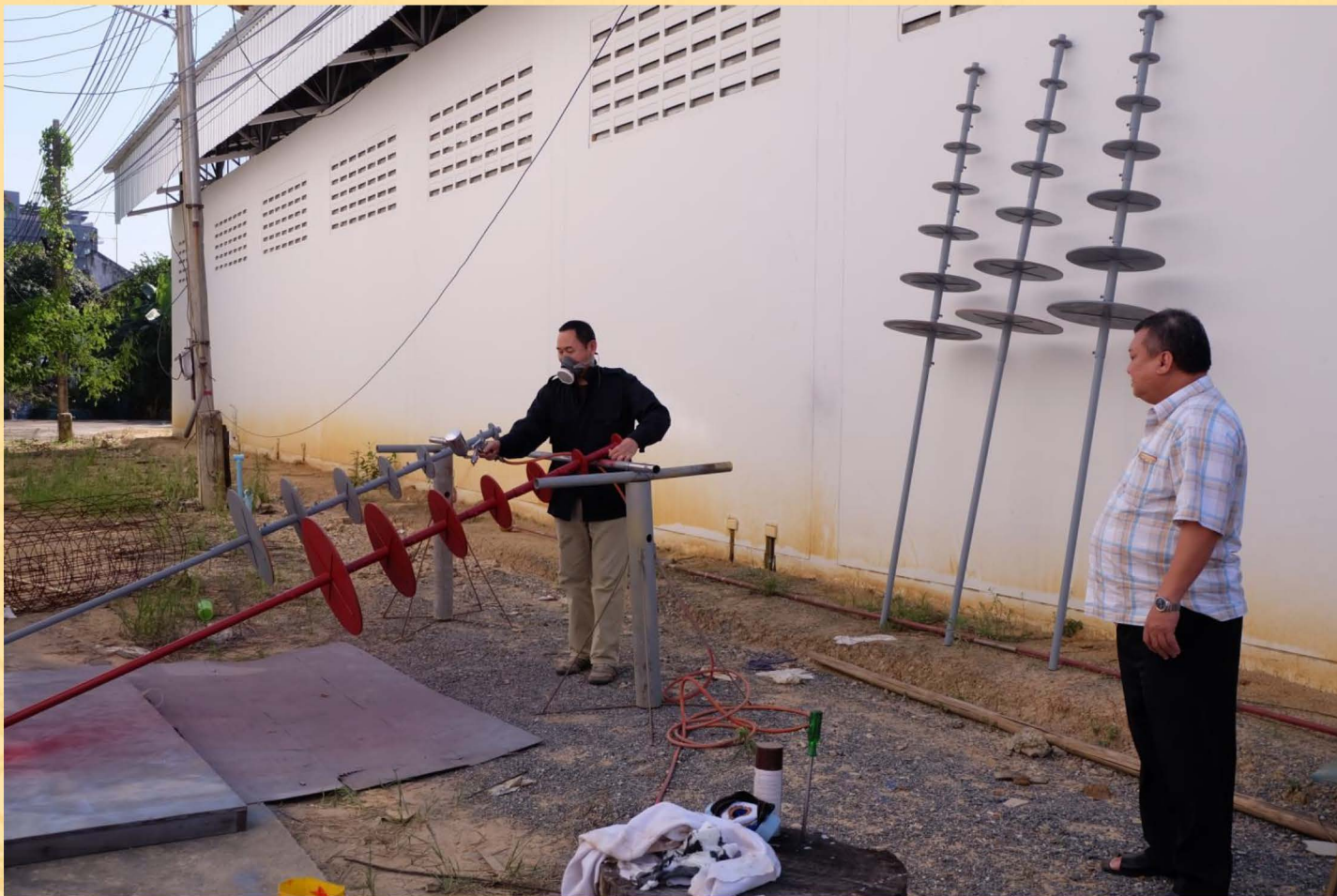
การจัดสร้างส่วนประกอบฉัตร (ใช้กับทุกลำ)



การจัดสร้างส่วนประกอบฉัตร (ใช้กับทุกลำ)

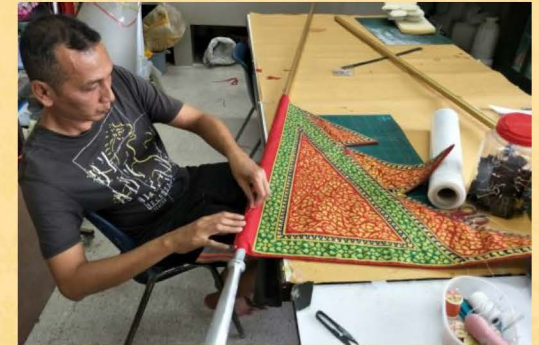


การจัดสร้างส่วนประกอบฉัตร (ใช้กับทุกลำ)



การจัดสร้างส่วนประกอบฉัตร (ใช้กับทุกลำ) : ลงสีรองพื้น

การจัดทำเครื่องสูง ธงสามชาย ฉัตร ๗ ชั้น ฉัตร ๕ ชั้น (ใช้กับทุกล่ำ)
: ฟันสีทองด้ามธงสาขาย ๔ ธง





การจัดทำเครื่องสูง ธงสามชาย ฉัตร ๗ ชั้น ฉัตร ๕ ชั้น (ใช้กับทุกลำ)

: ธงสามชาย ๔ ธง

การจัดสร้างเครื่องประกอบ









ท่านรองอธิบดีกรมศิลปากร นายประทีป เพ็งตะโก (ณ ขณะนั้น)
 ตรวจสอบความคืบหน้าการจัดสร้างเรือพระที่นั่ง (จำลอง) ณ สำนักช่างสิบหมู่ กรมศิลปากร
 วันอังคารที่ ๓๐ ตุลาคม ๒๕๖๑ เวลา ๑๐.๐๐ น.



สำนักช่างสิบหมู่

กรมศิลปากร กระทรวงวัฒนธรรม