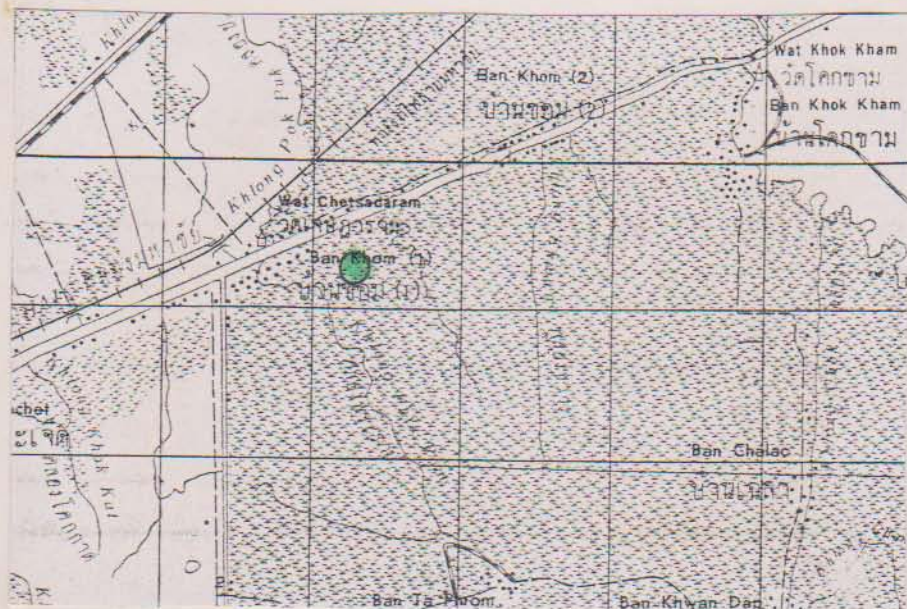


## แหล่งเรือจมนบ้านขอม

ชื่อแหล่ง เรือบ้านขอม  
ที่ตั้ง บ้าน ขอม ตำบล โคกขาม อำเภอ เมือง จังหวัด สมุทรสาคร  
พิกัดภูมิศาสตร์ รุ่ง 13 องศา 33 ลิปดา 38 ฟลิปดา เหนือ  
แวง 100 องศา 19 ลิปดา 30 ฟลิปดา ตะวันออก  
พิกัดกริด 47 PPR 434994 (แผนที่ทหารลำดับชุด L 7017 ระวัง 5036 II  
พิมพ์ครั้งที่ 1-RTSD มาตรฐาน 1: 50,000 )



เส้นทางเข้าสู่แหล่ง : ใช้เส้นทางถนนพระราม 2 จากตัวเมืองสมุทรสาครออกไปประมาณ 10 กม. เลี้ยวขวาใช้ถนนข้างวัดพันท้ายนรสิงห์ เข้าไปประมาณ 5 กม. แหล่งโบราณคดีจะตั้งอยู่ทางด้านซ้ายมือ  
สภาพภูมิศาสตร์และสิ่งแวดล้อม :

สภาพภูมิศาสตร์ : ที่ตั้งแหล่งเรือจมนเป็นที่ราบลุ่มมีน้ำท่วมถึง

แหล่งน้ำ : ทางด้านทิศตะวันตกของแหล่งห่างออกไปประมาณ 100 เมตรเป็นที่ตั้งของคลองพระราม ซึ่งไหลไปลงยังคลองมหาชัย

ประวัติ : สาเหตุที่พบเรือเนื่องจากเมื่อวันที่ 9 เมษายน 2541 ชาวบ้านบ้านขอมได้ใช้รถขุดตักดิน เพื่อจะทำบ่อเลี้ยงกุ้ง บริเวณเขตที่ดินของนายเสน่ห์ ทมิเงิน และนายไพโรจน์ ยิ้มดี จึงพบเรือไม้สภาพของเรือที่พบฝังจมดิน หัวเรือที่มลึกจากผิวดินประมาณ 3 เมตร ส่วนท้ายเรือสูงขึ้นมากกว่าด้านหัวเรือ ลึกจากผิวดินลงไปประมาณ 1.5 เมตร บนเรือพบภาชนะดินเผาจำนวนหนึ่งรวมอยู่ด้วย

## หลักฐานทางด้านโบราณคดี :

โบราณวัตถุที่พบจากเรือบ้านขอมนั้นทั้งหมดมีสภาพชำรุดแตกหัก ดังนั้นการศึกษาจึงใช้วิธีการศึกษาเปรียบเทียบรูปแบบ ซึ่งเคยพบจากแหล่งโบราณคดีใกล้เคียง ซึ่งมีรายละเอียดดังต่อไปนี้

**เรือโบราณ** เรือที่พบเป็นเรือขุดจากไม้เนื้อแข็งประเภทตะเคียน ความยาวของเรือประมาณ 24 เมตร ความกว้างสุดบริเวณกลางลำเรือ 2.50 เมตร และมีความหนาโดยเฉลี่ยประมาณ 10-12 เซนติเมตร กราบเรือด้านซ้ายหายไปเกือบทั้งแถบ ลักษณะของการต่อเรือลำนี้แสดงถึงเทคโนโลยีโบราณ ได้แก่ ภายหลังจากการขุดและขยายความกว้างของเรือให้เบ้าออกโดยการใส่ไฟจนแล้ว มีการต่อทาบของเรือสูงเพิ่มขึ้นอีก โดยหลักฐานที่พบได้แก่ รูซึ่งเจาะอยู่บริเวณกราบเรือโดยมีการเจาะรูทะลุทะแยงออกด้านข้าง 2 รู สลับกับรูที่เจาะลงไปแต่ไม่ทะลุหนึ่งรู โดยรูที่เจาะบริเวณกราบเรือนี้ มีไว้สำหรับร้อยเชือกและใส่สลักหรือลิ่ม เพื่อยึดกราบเรือที่ต่อเสริมให้แน่นเทคนิคดังกล่าวนี้ เป็นเทคนิคของนักเดินเรืออาหรับโบราณที่พบอยู่ในแถบสุมาตรา-อินโดนีเซีย ประมาณพุทธศตวรรษที่ 9

**หม้อมีสัน ( Carinated pots )** หม้อมีสันที่พบจากเรือบ้านขอมนี้ มีปริมาณมากที่สุด ในจำนวนชิ้นส่วนภาชนะดินเผาที่พบร่วมกันทั้งหมด ลักษณะเป็นหม้อก้นกลมปากบานออก มีสันที่ไหล่สภาพชำรุดแตกออกเป็นชิ้นๆ ปากมีขนาดเส้นผ่านศูนย์กลางตั้งแต่ 26- 29 ซม. หนา 0.4-0.6 ซม. เนื้อดินหยาบ (Earthen ware) แต่มีความแกร่งมีส่วนผสมของทรายละเอียด บริเวณผิวหม้อปรากฏจุดสีขาวๆ ของซิลิกาอยู่ประปราย หม้อมีสันที่พบทั้งหมดใช้วิธีการขึ้นรูปด้วยแป้นหมุน (Wheel Throwing) โดยพบร่องรอยเป็นริ้วที่เกิดจากแป้นหมุนด้านในของหม้อ สีสันไม่สม่ำเสมอทั้งใบ ด้านนอกจะมีทั้งที่เป็นสีขาวนวล เทา น้ำตาลและดำ ด้านในเป็นสีเทาอ่อนและสีเทาแก่ สีของเนื้อดินใต้วงค่อนข้างสม่ำเสมอ บริเวณผิวหม้อมีการขัดมัน หม้อที่ได้รับการขัดผิวส่วนใหญ่จะมีสีน้ำตาลและดำ โดยแบ่งออกเป็น 3 ลักษณะ คือ

1. ขัดมันทั้งใบ
2. ขัดมันเฉพาะช่วงคอ และปาก ซึ่งอยู่เหนือสันขึ้นไป
3. ขัดมันเฉพาะส่วนลำตัว

การตกแต่งหม้อมีสันที่พบจากเรือบ้านขอมนี้ จะทำเป็นสันนูนจำนวน 2 เส้น บริเวณปาก ภาชนะลักษณะของสันหม้อแบ่งออกเป็น 2 แบบ คือ แบบที่ยื่นออกมาเป็นจงอย ซึ่งพบเป็นจำนวนมาก และแบบที่มีการตกแต่งที่สันบนสุด ด้วยการใส่เครื่องมือปลายแหลมกดเป็นแฉกรูปสามเหลี่ยมเล็กๆ พบเพียงเล็กน้อยเท่านั้น

ภาชนะดินเผาประเภทหม้อมีสันนี้ ในประเทศไทยพบหลักฐานปรากฏว่ามีมาตั้งแต่สมัยก่อนประวัติศาสตร์ โดยมีการขุดค้นพบที่บ้านเก่า จ.กาญจนบุรี และเป็นรูปแบบหม้อที่แพร่หลายมาก ในชุมชนสมัยทวารวดี จากการสำรวจและขุดค้นแหล่งโบราณคดีสมัยทวารวดีจะพบหม้อมีสันทุกแห่ง และเสื่อมความนิยมไปหลังสมัยทวารวดี

**หม้อก้นกลม ( Globular pot )** หม้อก้นกลมนี้เป็นรูปแบบภาชนะที่เป็นเทคนิคโบราณ เพื่อประโยชน์ในการหุงหาอาหาร พบว่ามีมาตั้งแต่สมัยก่อนประวัติศาสตร์ที่มนุษย์เริ่มทำภาชนะดินเผาใช้และพบมากขึ้นในสมัยทวารวดี นอกจากนั้นยังสืบเนื่องมาจนถึงสมัยอยุธยา แต่ได้พัฒนาเทคนิคและวิธีการมากขึ้น หม้อก้นกลมที่พบจากเรือบ้านขอมนี้พบเฉพาะชิ้นส่วนปากและลำตัวบางส่วน ซึ่งพอที่จะสันนิษฐานรูปร่างได้ โดยแบ่งออกเป็น

หม้อก้นกลม ปากบานออก ขนาดเส้นผ่านศูนย์กลางปาก 18 ซม. หนาประมาณ 0.7 ซม. เนื้อดินหยาบหนาและแกร่ง ใช้วิธีขึ้นรูปด้วยแป้นหมุน ภายในมีร่องรอยของการใช้หัวแม่มือกดสำหรับขึ้นรูปสี่ผิวไม่สม่ำเสมอทั่วกันทั้งใบโดยจะมีสีเทา น้ำตาลและดำ ตั้งแต่ส่วนไหล่ลงไปถึงก้นตกแต่งด้วยลายเครื่องจักสาน บางใบมีการตกแต่งลายกดด้วยรอยนิ้วมือ (Finger impression) เป็นแถวคล้ายลูกคลื่น

หม้อก้นกลมขนาดใหญ่ ? พบเฉพาะส่วนของลำตัวด้านล่าง ขนาดเส้นผ่านศูนย์กลางประมาณ 50-60 ซม. หนา 1.2 ซม. เนื้อดินหยาบหนา สุกไม่เท่ากันสีในจะเป็นสีดำรอบนอกเป็นสีขาวนวล เนื่องจากกรรมวิธีการเผาใช้อุณหภูมิสูงไม่มากนัก ผิวด้านนอกค่อนข้างเรียบด้านในมีร่องรอยของการใช้หินคูดในการขึ้นรูป บริเวณก้นมีการกดประทับเป็นรอยตื้นๆ ที่เกิดจากการใช้แผ่นไม้ที่มีลายเป็นร่องสี่เหลี่ยมตีเบาๆ เพื่อป้องกันการลื่น มีร่องรอยของการใช้งานโดยการตั้งบนเตาไฟทำให้เนื้อดินเป็นรูปค่อนข้างกลมสีดำ

**หม้อกุ่มที ( Kendi )** หม้อน้ำมีพวยทรงกลม ขนาดเส้นผ่านศูนย์กลางประมาณ 28 ซม. ก้นแบนมีเชิงเตี้ยๆ คอสูงปากผายคล้ายปากแจกัน มีพวยขนาดเล็กติดอยู่ที่ปากาชนะ เนื้อดินค่อนข้างละเอียด ผิวเรียบสีน้ำตาลเทา ด้านในมีรอยร้าวเล็กๆ ที่เกิดจากการขึ้นรูปด้วยแป้นหมุน บริเวณปากโดยรอบมีการตกแต่งโดยการเซาะเป็นร่องรูปวงแหวนขนานกันจำนวน 3 เส้น

รูปแบบของหม้อน้ำมีพวยแบบหม้อกุ่มทีนี้ได้รับอิทธิพลมาจากอินเดีย ซึ่งใช้ประโยชน์ในชีวิตประจำวันและใช้ในพิธีกรรม หม้อกุ่มทีที่พบจากเรือบ้านขอมนี้ สันนิษฐานว่าเป็นภาชนะที่ใช้ประโยชน์ในชีวิตประจำวัน เนื่องจากมีขนาดค่อนข้างใหญ่

**ไห ( Jars )** ไหเป็นภาชนะที่ใช้ในครัวเรือน ซึ่งเป็นรูปแบบภาชนะที่ใช้กันแพร่หลายโดยทั่วไปในแหล่งโบราณคดีสมัยประวัติศาสตร์ถึงก่อนประวัติศาสตร์ทั้งในเอเชีย และเอเชียอาคเนย์ โดยแบ่งออกได้เป็น 2 ประเภท คือ แบบที่ใช้กันในชีวิตประจำวัน กับแบบที่ใช้กันในโอกาสพิเศษหรือที่เกี่ยวข้องกับพิธีกรรม โบราณวัตถุที่พบจากเรือบ้านขอม พบชิ้นส่วนของไหซึ่งมีสภาพชำรุดจำนวนหนึ่ง สามารถจำแนกรูปทรงออกได้เป็น

ไห เนื้อดินหยาบหนามีเม็ดทรายขนาดค่อนข้างใหญ่ปะปนอยู่ ลักษณะเป็นภาชนะคอสูงปากผาย ปากมีขนาดเส้นผ่านศูนย์กลางประมาณ 15-20 ซม. หนา 1-1.2 ซม. ผิวเรียบมีการตกแต่ง 2 ลักษณะ คือ แบบที่หนึ่งมีลายกดประทับด้วยนิ้วมือเป็นลายลูกคลื่นที่ส่วนคอ ถัดลงมาเป็นลายกดประทับโดยใช้แผ่นไม้ที่มีลายเป็นร่องสี่เหลี่ยมตีเบาๆ ให้เกิดลวดลาย แบบที่สองจะมีเส้นวงแหวนนูนที่คอ 1 เส้นถัดลงไปเป็นลายกดประทับด้วยไม้ลาย สี่ผิวของภาชนะเป็นสีน้ำตาลและดำโดยสีจะไม่สม่ำเสมอทั่วกันทั้ง ลักษณะเป็นไหที่ใช้กันในชีวิตประจำวัน

ไห เนื้อดินหยาบ ขนาดเส้นผ่านศูนย์กลางปากประมาณ 23 ซม. หนา 1.4 ซม. ปากบานออกผิวด้านนอกสีส้ม บริเวณปากมีการตกแต่งเป็นลายเส้นและลายลูกคลื่นโดยรอบ ลายลูกคลื่นประกอบด้วยลายเส้น 3 เส้น เป็นลวดลายที่เลียนแบบจากธรรมชาติ ไหที่พบนี้เป็นภาชนะที่ใช้ในโอกาสพิเศษหรือประกอบพิธีกรรมทางศาสนา เนื่องจากมีการตกแต่งลวดลายเป็นพิเศษ มากกว่าไหที่ใช้ในชีวิตประจำวัน

**หม้อมีเชิงเตี้ย** หม้อทรงกลมมีเชิงเตี้ย ปากบานออกเล็กน้อยขอบปากด้านในมีการขีดเป็นร่องรูปวงแหวนโดยรอบจำนวน 1 เส้น ขนาดเส้นผ่านศูนย์กลาง 35-40 ซม. หนา 2.5 ซม. เนื้อดินหยาบหนาใส่ในเป็นสีดำ ผิวหม้อสีไม่สม่ำเสมอโดยจะมีทั้งสีขาวนวล น้ำตาลและดำ ส่วนปากและไหล่ผิวเรียบ ส่วนลำตัวและใต้ฐานมีการตกแต่งด้วยลายขีดขีด ด้านในมีร่องรอยของการใช้หินดูในการขึ้นรูป

**จานหรือชาม** เป็นรูปแบบของภาชนะที่ใช้ในครัวเรือน ลักษณะทรงกลม ขอบปากตรง ก้นค่อนข้างตื้นมีขนาดเส้นผ่านศูนย์กลางประมาณ 17 ซม. หนา 0.5-1 ซม. และสูงประมาณ 6-7 ซม. เนื้อดินค่อนข้างหยาบ สีของเนื้อดินไล่กลางค่อนข้างสม่ำเสมอ ผิวด้านนอกขรุขระสีน้ำตาลดำ ด้านในเรียบ บริเวณไหล่ด้านนอกมีการเซาะร่องเป็นรูปวงแหวนโดยรอบภาชนะจำนวน 1 เส้น เป็นภาชนะที่ขึ้นรูปด้วยแป้นหมุน

จากการศึกษาเปรียบเทียบพบว่าภาชนะดินเผาที่พบจากเรือบ้านขอม มีรูปแบบคล้ายกับภาชนะดินเผาในวัฒนธรรมทวารวดี ( พุทธศตวรรษที่ 11-16 ) ซึ่งมีเอกลักษณ์เด่นๆ ที่เป็นข้อสังเกตรูปแบบของภาชนะสมัยทวารวดี คือ ภาชนะประเภทหม้อมีสันและภาชนะมีพวย ภาชนะที่พบส่วนใหญ่เป็นภาชนะที่ใช้ในชีวิตประจำวัน ซึ่งพบโดยทั่วไปจากการสำรวจและขุดค้นแหล่งโบราณคดีสมัยทวารวดีในประเทศไทย เช่น ที่เมืองคูบัว จ.ราชบุรี ,บ้านคูเมือง จ.สิงห์บุรี ,เมืองจันทเสน จ.นครสวรรค์ เป็นต้น ลักษณะของภาชนะจะเป็นประเภทเนื้อดิน(Earthen ware) หยาบแต่แกร่ง ขึ้นรูปด้วยแป้นหมุนและหินดูสีผิวมีตั้งแต่สีส้ม เทา น้ำตาลและดำ โดยสีของภาชนะในแต่ละใบจะไม่สม่ำเสมอทั้งหมดทั้งใบ และสีในจะมีสีแตกต่างกันเนื่องจากกรรมวิธีในการเผาใช้วิธีการเผากลางแจ้ง ทำให้ไม่สามารถควบคุมอุณหภูมิได้ อุณหภูมิที่ใช้ในการเผาสูงไม่มากนักไม่เกิน 1,100 องศาเซลเซียส การตกแต่งภาชนะมีการตกแต่งด้วยลายกดประทับด้วยรอยนิ้วมือหรือเครื่องจักสาน และลายขีดขีดเป็นลายลูกคลื่น ซึ่งเป็นลวดลายที่เลียนแบบมาจากธรรมชาติ

บริเวณที่พบเรือปัจจุบันอยู่ห่างจากชายฝั่งทะเลประมาณ 8 กิโลเมตรเดิมในสมัยทวารวดีประมาณ 1,000 กว่าปีมาแล้วนั้น บริเวณนี้คงเป็นทะเลมาก่อน เรือที่พบคงเป็นเรือที่ใช้ในการติดต่อคมนาคมบริเวณใกล้ชายฝั่งและจมลงด้วยอุบัติเหตุอย่างใดอย่างหนึ่งเพราะชิ้นส่วนภาชนะดินเผาปริมาณค่อนข้างมากอยู่ภายในเรือ ต่อมาจึงถูกตะกอนที่น้ำพัดพามาทับถมกันจนกลายเป็นพื้นดินในที่สุดการคมนาคมติดต่อกันทางน้ำนั้น เป็นที่นิยมสุดในสมัยโบราณ และเมืองโบราณที่สำคัญมักจะตั้งอยู่ติดกับเส้นทางน้ำ ในสมัยทวารวดีมีเมืองโบราณหลายเมืองที่ตั้งอยู่ในแถบดินแดนภาคกลางนี้ ได้แก่ เมืองนครปฐม เมืองอู่ทอง เมืองคูบัว ฯลฯ ซึ่งมีเส้นทางน้ำที่สำคัญได้แก่ แม่น้ำแม่กลองและแม่น้ำท่าจีน เชื่อมโยงชุมชนเหล่านี้ไว้ด้วยกัน นอกจากนั้นบริเวณที่พบเรือจม คือ บ้านขอม ยังเป็นชุมชนโบราณที่สำคัญแห่งหนึ่งตั้งอยู่ริมคลองมหาชัย ปราภฏชื่อหมู่บ้านแห่งนี้ในโคลงกำสรวลสมุทร ซึ่งแต่งขึ้นในสมัยพระบรมไตรโลกนาถ (พ.ศ.1991-2031) สมัยกรุงศรีอยุธยากล่าวถึงชาวบ้านขอมว่ามีอาชีพตัดทวย ส่วนในนิราศเมืองเพชรของสุนทรภู่ กล่าวว่า ชาวบ้านขอมนี้มีอาชีพตัดไม้ทำฟืนขาย

การกำหนดอายุสมัย : ทวารวดี (พุทธศตวรรษที่ 11-16)

การประกาศขึ้นทะเบียน : ยังไม่ได้รับการขึ้นทะเบียน

รูปแบบของแหล่งโบราณคดี : แหล่งเรือจม

ระดับความสำคัญ :

- ทางโบราณคดี ( / ) สูง ( ) ค่อนข้างสูง ( ) ปานกลาง ( ) ค่อนข้างต่ำ ( ) ต่ำ  
ทางประวัติศาสตร์ศิลปะ ( ) สูง ( ) ค่อนข้างสูง ( / ) ปานกลาง ( ) ค่อนข้างต่ำ ( ) ต่ำ  
ทางศิลปะ ( ) สูง ( ) ค่อนข้างสูง ( ) ปานกลาง ( ) ค่อนข้างต่ำ ( / ) ต่ำ  
ทางการท่องเที่ยว ( ) สูง ( ) ค่อนข้างสูง ( ) ปานกลาง ( ) ค่อนข้างต่ำ ( / ) ต่ำ

สภาพความสมบูรณ์ของแหล่ง :

- สภาพ ( ) ดี ( ) ค่อนข้างดี ( ) ปานกลาง ( ) ค่อนข้างเลว ( / ) เลว  
ลักษณะการล้อมโอบ ( / ) พังทลายตามธรรมชาติ ( / ) น้ำท่วม ( ) บุกรุกเพื่อหาที่ทำกิน  
( ) บุกรุกโดยไม่แสวงหาผลประโยชน์ ( ) บุกรุกเพื่อสร้างสิ่งสาธารณ  
ประโยชน์  
( / ) ถูกทำลายโดยรู้เท่าไม่ถึงการณ์ ( / ) อื่นๆ ถูกขุดทำลาย

วันเวลาที่ปฏิบัติงาน : สัปดาห์ที่ 29 เม.ย.41 บันทึก 6 เม.ย.41

ผู้ปฏิบัติงาน : น.ส.พยุ่ง วงษ์น้อย, นายเดชา สุดสวาท, น.ส.สุรียา สุวรรณนิมิตร  
และ น.ส.สายหทัย เมืองขำ

# !

ภาพประกอบ :



แหล่งเรือจมน้ำขอม ต.โคกขาม อ.เมือง จ.สมุทรสาคร



ภาพขณะชาวบ้านกำลังขุดเรือบ้านขอมเมื่อวันที่ 9 เมษายน 2541



ชาวบ้านกำลังช่วยกันขุดเรือบ้านหอม



ชาวบ้านกำลังขุดเรือบ้านหอม



ชาวบ้านกำลังขุดเรือบ้านหอม



ชาวบ้านกำลังขุดเรือบ้านหอม





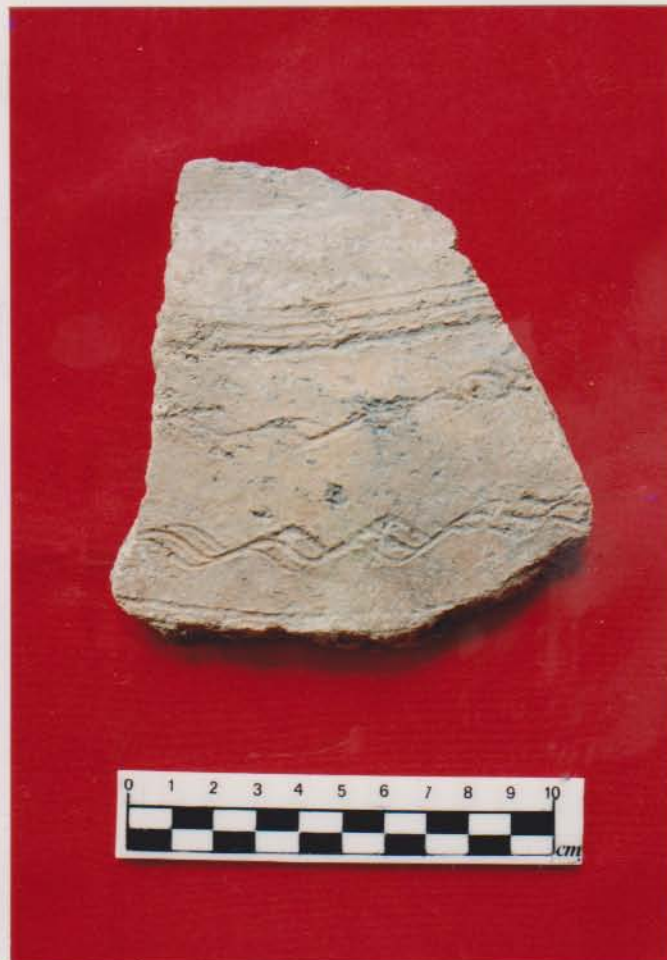
เรือบ้านขอม



สภาพของเรือบ้านขอมเมื่อยกขึ้นมา



ชิ้นส่วนภาชนะดินเผาที่พบจาก แหล่งเรือจมบ้านขอม



โหลภาชนะดินเผาที่มีลวดลายตกแต่งเป็นลายลูกคลื่น



ชิ้นส่วนปากของหม้อมีสัน พบจากเรือบ้านขอม อ.เมือง จ.สมุทรสาคร



ชิ้นส่วนลำตัวหม้อมีสันพบจากเรือบ้านขอม



ลักษณะการตกแต่งสันหม้อของหม้อมีสัน ที่พบจากเรือบ้านขอม



ฐานหม้อมีเชิงเตี้ย ตกแต่งด้วยลายขูดขีด



หม้อก้นกลมมีเชิงเตี้ยผิวมีลายขูดขีด พบจากเรือบ้านหอม



หม้อก้นกลมมีเชิงเตี้ย



ชิ้นส่วนไหมีลายตกแต่งเป็นลายลูกคลื่นและลายเส้น



กุ่มที่ดินเผา พบจากเรือบ้านขอม อ.เมือง จ.สมุทรสาคร



เศษไม้ส่วนประกอบของเรือบ้านขอม



ชิ้นส่วนภาชนะดินเผาเนื้อหยาบ มีการตกแต่งผิวด้วยลวดลายเชือกทาบ



ชิ้นส่วนภาชนะดินเผาเนื้อหยาบแบบผิวเรียบ





ชิ้นส่วนหม้อปากบานพบจากแหล่งเรือจมบ้านขอม



ส่วนไหล่ภาชนะดินเผาเนื้อหยาบ มีการตกแต่งด้วยการกดประดับด้วยรอยนิ้วมือและลายขีดขีด