

คุณค่าความสำคัญของพระราชวังบวรสถานมงคล

พระราชวังบวรสถานมงคล มีคุณค่าความสำคัญซึ่งสามารถแบ่งออกได้เป็น ๔ ประการ ดังนี้

๑) พระราชวังบวรสถานมงคลมีฐานะเป็นองค์ประกอบสำคัญของกรุงรัตนโกสินทร์ เป็นพระราชวังที่มีความสำคัญอย่างยิ่งรองจากพระบรมมหาราชวัง โดยเป็นที่ประทับของกรมพระราชวังบวรสถานมงคล (วังหน้า) ซึ่งเป็นตำแหน่งพระมหาอุปราชมาตั้งแต่เมื่อแรกสถาปนาราชธานี

๒) เป็นสถานที่ซึ่งยังคงปรากฏร่องรอยของโบราณสถานในสมัยแรกสร้างกรุงรัตนโกสินทร์หลงเหลืออยู่เป็นจำนวนมากซึ่งหาได้ยากยิ่งในเขตพื้นที่กรุงเทพมหานคร

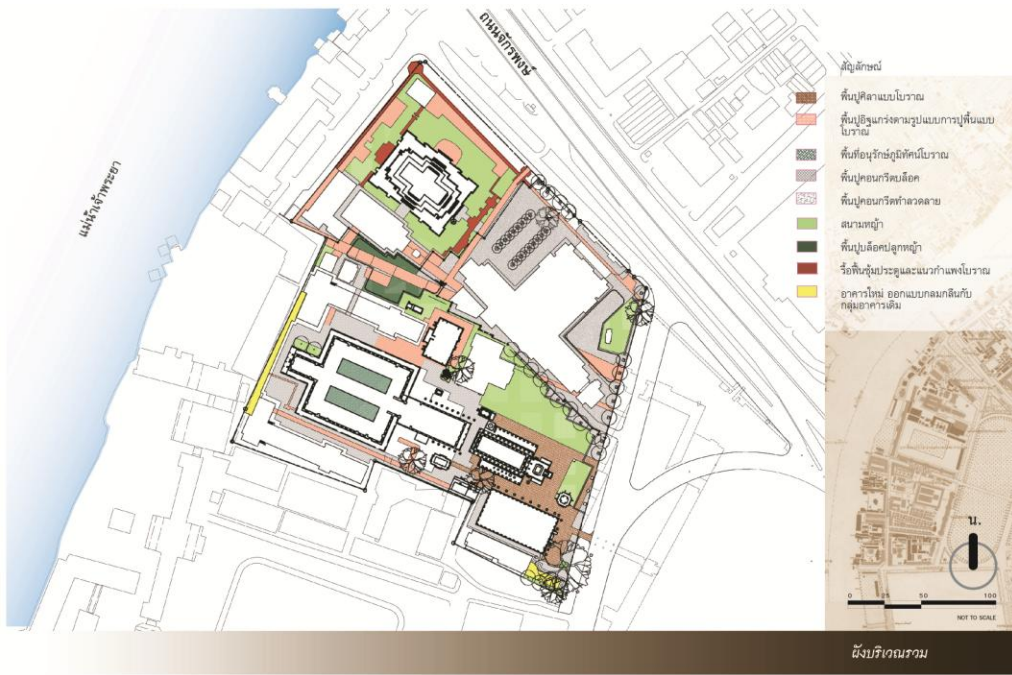
๓) พระราชวังบวรสถานมงคลเป็นแหล่งเรียนรู้ที่มีการเปลี่ยนแปลงทางกายภาพ ทั้งสถาปัตยกรรมและภูมิสถาปัตยกรรม อันเป็นเหตุมาจากการเปลี่ยนแปลงประโยชน์การใช้สอยพื้นที่ สะท้อนให้เห็นถึงพัฒนาการทางการเมือง การปกครอง และสังคม จึงมีคุณค่าทั้งในด้านประวัติศาสตร์ โบราณคดี และศิลปกรรม ในฐานะที่เป็นมรดกทางศิลปวัฒนธรรมของท้องถิ่น ประเทศ และในระดับโลก

๔) สถาปัตยกรรมในพระราชวังบวรสถานมงคลมีคุณค่าและความหลากหลายทางศิลปะ โดยมีรูปแบบสืบเนื่องมาจากศิลปะอยุธยา(พ.ศ.๒๓๒๕-๒๓๖๗) ต่อมาได้รับอิทธิพลศิลปะจีน(พ.ศ. ๒๓๖๗-๒๓๙๔) และได้รับอิทธิพลศิลปะจีนผสมผสานกับศิลปะตะวันตก (พ.ศ.๒๓๙๔ -๒๔๒๘)

กรอบความคิดในภาพรวม

กรอบความคิดในการดำเนินงานในโครงการอนุรักษ์และพัฒนาพระราชวังบวรสถานมงคล (วังหน้า) ได้แก่

๑. ศึกษาเรื่องราวความเป็นมาของพระราชวังบวรสถานมงคลในอดีต ทั้งในด้านโบราณคดี ประวัติศาสตร์ และศิลปกรรม
๒. อนุรักษ์และพัฒนาพื้นที่พระราชวังบวรสถานมงคล (วังหน้า) ในส่วนที่เป็นพื้นที่ที่อยู่ในส่วนการดูแลกรมศิลปากร โดยให้สอดคล้องกับลักษณะการใช้งานของพื้นที่นั้น ทั้งในฐานะที่เป็นโบราณสถาน พื้นที่ให้บริการทางความรู้ และพื้นที่สันถนาการ
๓. เสริมสร้างแหล่งเรียนรู้ทางประวัติศาสตร์ ศิลปวัฒนธรรม เพื่อสร้างจิตสำนึกให้เยาวชนและประชาชนมีความรัก และตระหนักในคุณค่าของความเป็นไทยอันมีเอกลักษณ์และสามารถดำรงความเป็นชาติมาจนถึงทุกวันนี้
๔. เป็นการดำเนินงานทางวิชาการ เพื่อนำผลการศึกษาไปใช้ประโยชน์อย่างครอบคลุมในทุกสาขาวิชาที่เกี่ยวข้อง ซึ่งข้อมูลทางวิชาการที่ได้จะนำไปสู่การสร้างข้อสันนิษฐานบนพื้นฐานที่มีความน่าเชื่อถือตามหลักวิชาการ เป็นการให้คำตอบใหม่ๆ ต่อประเด็นการศึกษาเกี่ยวกับพัฒนาการของการใช้พื้นที่บริเวณพระราชวังบวรสถานมงคล (วังหน้า) ทั้งยังเป็นข้อมูลเพื่อใช้สำหรับการวางแผนพัฒนาพื้นที่ดังกล่าวได้อย่างเหมาะสม ควบคู่ไปกับการพัฒนาพื้นที่เมือง รวมทั้งการบันทึกเหตุการณ์ด้านต่างๆ เพื่อประโยชน์ทางวิชาการในอนาคต
๕. พัฒนาให้มีแหล่งท่องเที่ยวทางวัฒนธรรมที่มีคุณภาพและได้ตามมาตรฐานสากลทั้งในระดับประเทศ ระดับภูมิภาค และระดับโลก เพื่อนำมาใช้เป็นฐานในการพัฒนาทางเศรษฐกิจและสังคม รวมทั้งการบันทึกเหตุการณ์ด้านต่างๆ เพื่อประโยชน์ทางวิชาการในอนาคต
๖. ประมวลองค์ความรู้ทางมรดกศิลปวัฒนธรรมของชาติ เพื่อสร้างภาพลักษณ์ที่ถูกต้องตามหลักวิชาการ มีความโดดเด่นและทันสมัย ผ่านการจัดแสดงโบราณวัตถุและศิลปวัตถุในพิพิธภัณฑสถานแห่งชาติ การจัดแสดงนาฏศิลป์ คีตศิลป์ และดุริยางคศิลป์ในโรงละครแห่งชาติ
๗. พัฒนาแนวทางการบริหารจัดการแหล่งมรดกวัฒนธรรมที่สำคัญ มีการใช้สอยหลากหลายและรองรับปริมาณผู้เข้าชมจำนวนมาก เพื่อให้เป็นจุดเชื่อมต่อกับแหล่งมรดกทางวัฒนธรรมอื่นๆ ในกรุงเทพมหานคร



001 - ผังบริเวณรวม



002- ผังปัจจุบัน

กรอบความคิดในการดำเนินงานด้านผังกายภาพรวมและภูมิสถาปัตยกรรม

๑. อนุรักษ์พื้นที่วังหน้าในส่วนที่กรมศิลปากรดูแล จำนวน ๓๕ ไร่ เพื่อรักษาแนวความคิด ปรัชญาในการสร้างพระราชวังสถานมงคล (วังหน้า) อันเป็นองค์ประกอบหนึ่งในการสถาปนาและการวางผังกรุงรัตนโกสินทร์

๒. พลิกฟื้นและอนุรักษ์องค์ประกอบทางกายภาพของวังหน้าที่เป็นของแท้ดั้งเดิมเพื่อรักษาบรรยากาศของวังหน้าในอดีต ด้วยรูปแบบและวิธีการที่เหมาะสม

๓. เผยแพร่คุณค่าความสำคัญของวังหน้า แห่งกรุงรัตนโกสินทร์ผ่านกระบวนการอนุรักษ์และออกแบบสื่อความหมายทางกายภาพ

๔. พัฒนาพื้นที่เพื่อเป็นแหล่งเรียนรู้ และแหล่งท่องเที่ยวเชิงวัฒนธรรม

๕. วางแผนการใช้ประโยชน์ที่ดินเพื่อการอนุรักษ์มรดกทางวัฒนธรรม และเพื่อการพัฒนาพื้นที่ ที่สามารถรองรับกิจกรรมในอนาคตได้อย่างเหมาะสมและมีประสิทธิภาพ

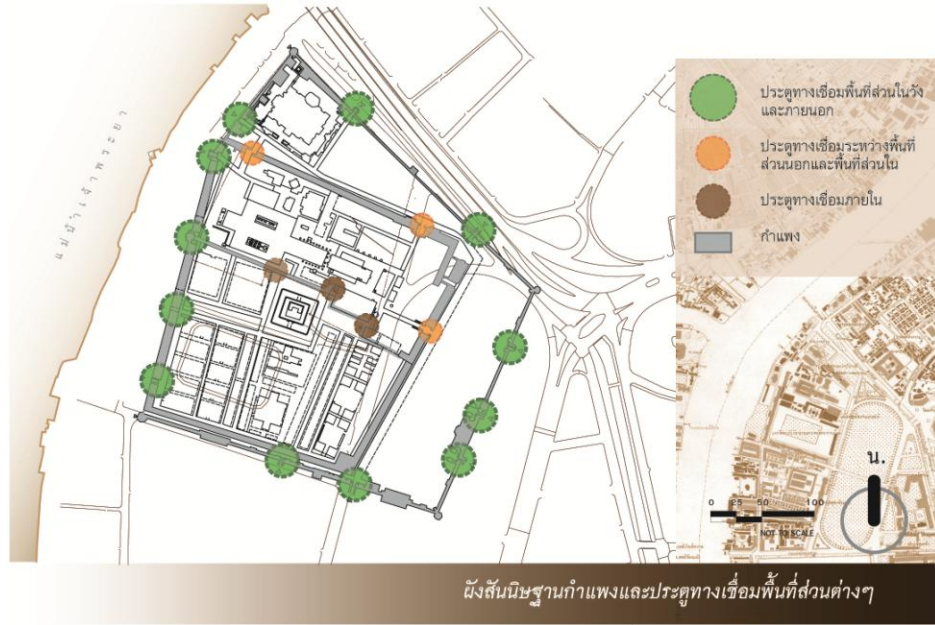
๖. วางแผนรองรับการพัฒนาที่เชื่อมต่อเมืองและการท่องเที่ยว ได้แก่ การพัฒนาพื้นที่โดยรอบ และโครงข่ายระบบการสัญจรหรืออื่นๆที่จะมีผลต่อพื้นที่โครงการ

๗. นำเสนอภาพลักษณ์ทางกายภาพของพระราชวังบวรสถานมงคล (วังหน้า) ให้ปรากฏความเป็นภูมิสัญลักษณ์ของกรุงรัตนโกสินทร์



ผังสันนิษฐานโครงข่ายทางเดินในพระราชวังบวรสถานมงคล(วังหน้า)

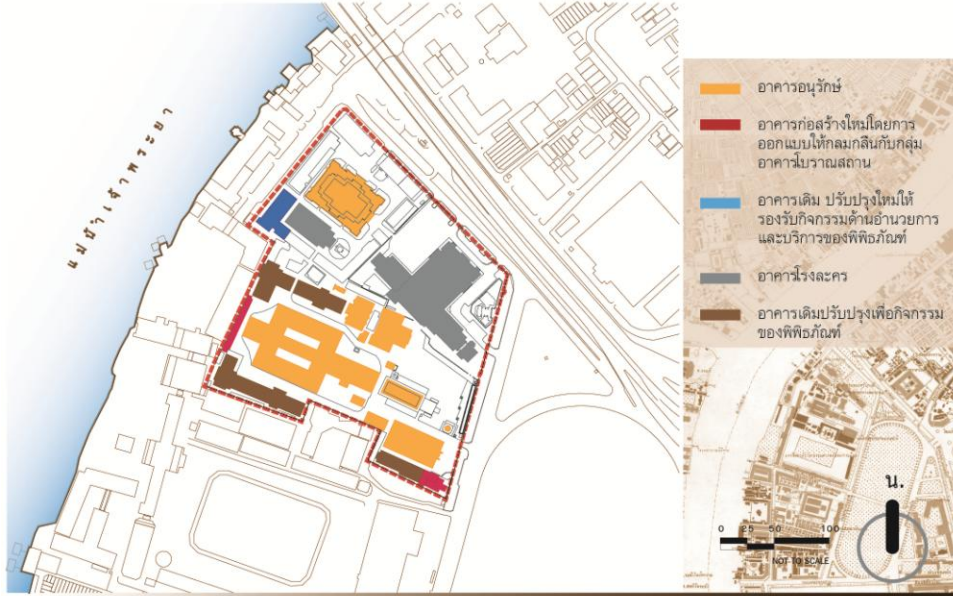
003-ผังสันนิษฐานโครงข่ายทางเดินในพระราชวังบวรสถานมงคล(วังหน้า)



004-ผังสัณนิษฐานกำแพงและประตูทางเชื่อมพื้นที่ส่วนต่างๆ

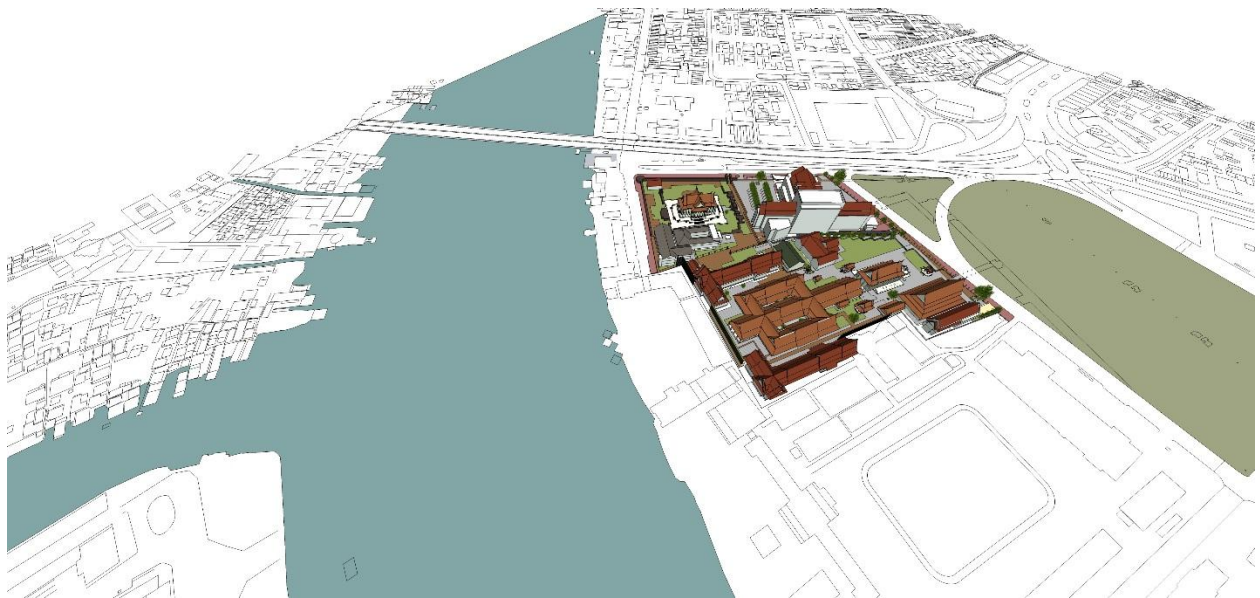


005-ผังแสดงแนวความคิดในการกำหนดขอบเขตพื้นที่ในการอนุรักษ์



ผังแสดงตำแหน่งและประเภทอาคาร และสิ่งปลูกสร้างในพื้นที่

006-ผังแสดงตำแหน่งและประเภทอาคาร และสิ่งปลูกสร้างในพื้นที่



ภาพประกอบ-2



ภาพประกอบ-3

พระอุโบสถ วัดบวรสถานสุทธารวาส
หรือ โบสถ์ วัดพระแก้ววังหน้า



สร้างขึ้นโดยสมเด็จพระบวรราชเจ้ามหาศักดิพลเสพ ซึ่งเป็นกรมพระราชวังบวรสถานมงคล ในรัชสมัยพระบาทสมเด็จพระนั่งเกล้าเจ้าอยู่หัว ในสถานที่ที่เป็นวัดหลวงซีเดิม แต่การก่อสร้างมาแล้วเสร็จในรัชสมัยพระจอมเกล้าเจ้าอยู่หัว และทรงพระราชทานว่า วัดบวรสถานสุทธารวาส

รัชสมัยสมเด็จพระจุลจอมเกล้าเจ้าอยู่หัว ทรงยกเลิกตำแหน่งกรมพระราชวังบวรสถานมงคล และสถาปนาตำแหน่งสยามมกุฎราชกุมารแทน จึงทรงให้รื้อกำแพงป้อมปราการพระราชวังบวรสถานมงคล คงเหลืออาคารบางหลัง และพระอุโบสถวัดบวรสถานสุทธารวาส ภายหลังสมเด็จพระบรมโอรสาธิราช เจ้าฟ้ามหาวชิรุณหิศ สยามมกุฎราชกุมาร ซึ่งเป็นสยามมกุฎราชกุมารพระองค์แรกเสด็จสวรรคต พระบาทสมเด็จพระจุลจอมเกล้าเจ้าอยู่หัว ทรงพระกรุณาโปรดเกล้า ให้พระอุโบสถวัดบวรสถานสุทธารวาส เป็นพระเมรุพิมาน ประดิษฐานพระศพ และบำเพ็ญพระราชกุศล โดยปลุกพระเมรุน้อยสำหรับพระราชทานเพลิงพระศพ ด้านทิศเหนือของพระอุโบสถวัดบวรสถานสุทธารวาส เมื่อ พ.ศ. ๒๔๔๓

ในสมัยสงครามโลกครั้งที่ ๒ พระอุโบสถวัดบวรสถานสุทธารวาส ได้รับผลกระทบจากการโจมตีทางอากาศโดยลานประตักฉินด้านทิศตะวันออกเฉียงเหนือและพระอุโบสถบางส่วนถูกระเบิดจากเครื่องบินเสียหาย ศาลาบริเวณมุมทั้งสี่ของลานประตักฉินรวมทั้งซุ้มประตูบันได และอาคารด้านหลังได้ถูกรื้อถอน ชำรุดทรุดโทรม และถูกรื้อถอนในที่สุด ต่อมา พ.ศ. ๒๕๐๓ ขณะก่อสร้างโรงละครแห่งชาติ ได้บูรณปฏิสังขรณ์พระอุโบสถวัดบวรสถานสุทธารวาสไปพร้อมกัน ปัจจุบันพระอุโบสถ วัดบวรสถานสุทธารวาส เหลือเพียงอาคารพระอุโบสถ ตั้งอยู่บนฐานไพที ๓ ชั้น บริเวณมุมฐานไพทีชั้นที่ ๒ เป็นที่ตั้งหอรบซัง แผนผังทำเป็นหกเหลี่ยม เจาะช่องตามแนวตั้งปลายช่องทำเป็นวงโค้ง ยอดหอบประดับปราสาทศิลา

พระอุโบสถทำเป็นอาคารจตุมุข หันหน้าสู่ทิศตะวันออก หลังคาเครื่องไม้มุงกระเบื้องดินเผา เมื่อแรกสร้างตั้งใจทำเครื่องยอดทรงปราสาท แต่เนื่องจากไม่ถูกต้องตามจารีตประเพณีจึงถูกระงับไว้ ผนังภายในพระอุโบสถประดับภาพจิตรกรรมฝาผนังเล่าเรื่องตำนานพระพุทธสิหิงค์ ประวัติพระพุทธเจ้า ๒๘ พระองค์ ภาพประเพณีและความเชื่อต่างๆ ผนังมุขทิศตะวันตกประดิษฐานพระพุทธรูปยืนในบุบก

แนวความคิดในการอนุรักษ์

เนื่องจากพระอุโบสถวัดบวรสถานสุทธารวาสเป็นโบราณสถานที่ใช้งานอยู่ มีสภาพชำรุดทรุดโทรมมาก แนวทางการอนุรักษ์จึงประกอบด้วย การอนุรักษ์หลักฐานทางประวัติศาสตร์ ศิลปะ สถาปัตยกรรม โบราณคดี และการปฏิสังขรณ์ โดยอนุรักษ์หลักฐานของเดิม รักษาและกลับคืนสภาพรูปแบบเดิมของพระอุโบสถ นอกจากนี้ยังออกแบบติดตั้งโครงสร้างบางส่วนให้กับพระอุโบสถเพื่อให้เหมาะสมกับการใช้งาน เช่น บานประตูลูกฟักกระจกใส เพื่อกันลายประดับปิดทองบานประตู เป็นต้น

