

รายงานการสำรวจเบื้องต้น ป้อมคงกระพัน

หมู่ 1 บ้าน คงกระพันชาตรี ต.ปากคลองบางปลากด อ.พระสมุทรเจดีย์ จ.สมุทรปราการ

ที่ตั้งและอาณาเขต

ป้อมคงกระพัน ตั้งอยู่ในพื้นที่ หมู่ 1,4 บ้านคงกระพันชาตรี ซอย สุขสวัสดิ์ 55(ซอยอมรา) ถนนอมรา ตำบลปากคลองบางปลากด อำเภอพระสมุทรเจดีย์ จังหวัดสมุทรปราการ พิกัดทางภูมิศาสตร์ระบบ UTM WGS 1984 DATUM โชน 47 p 669143E 1505022N หรือที่ ละติจูด 13.61 ลองจิจูด 100.57 อยู่ห่างจากกรุงเทพมหานคร โดยทางรถยนต์ถนนสุขสวัสดิ์ เป็นระยะทางประมาณ 45 กิโลเมตร มีอาณาเขตติดต่อกับพื้นที่โดยรอบดังต่อไปนี้

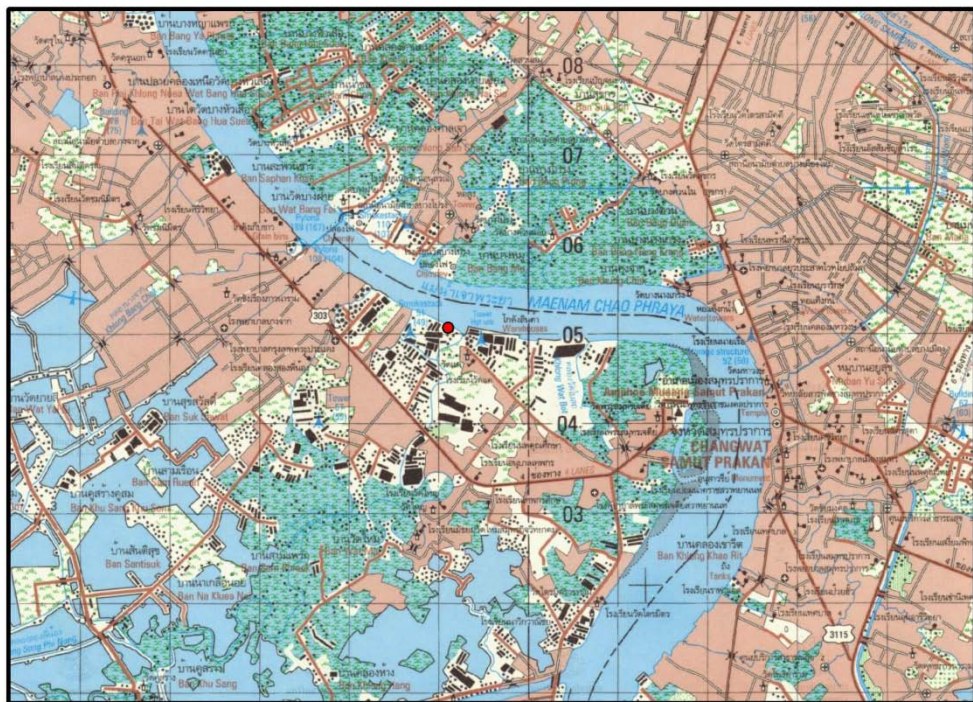
ทิศเหนือ ติดแม่น้ำเจ้าพระยา

ทิศตะวันออก ติดคลองบางปลากด

ทิศตะวันตก ติดอำเภอพระสมุทรเจดีย์

ทิศใต้ ติดถนนสุขสวัสดิ์ (ซอยสุขสวัสดิ์ 55 หรือซอยอมรา)

แผนที่แสดงตำแหน่งแหล่งโบราณคดีป้อมคงกระพัน



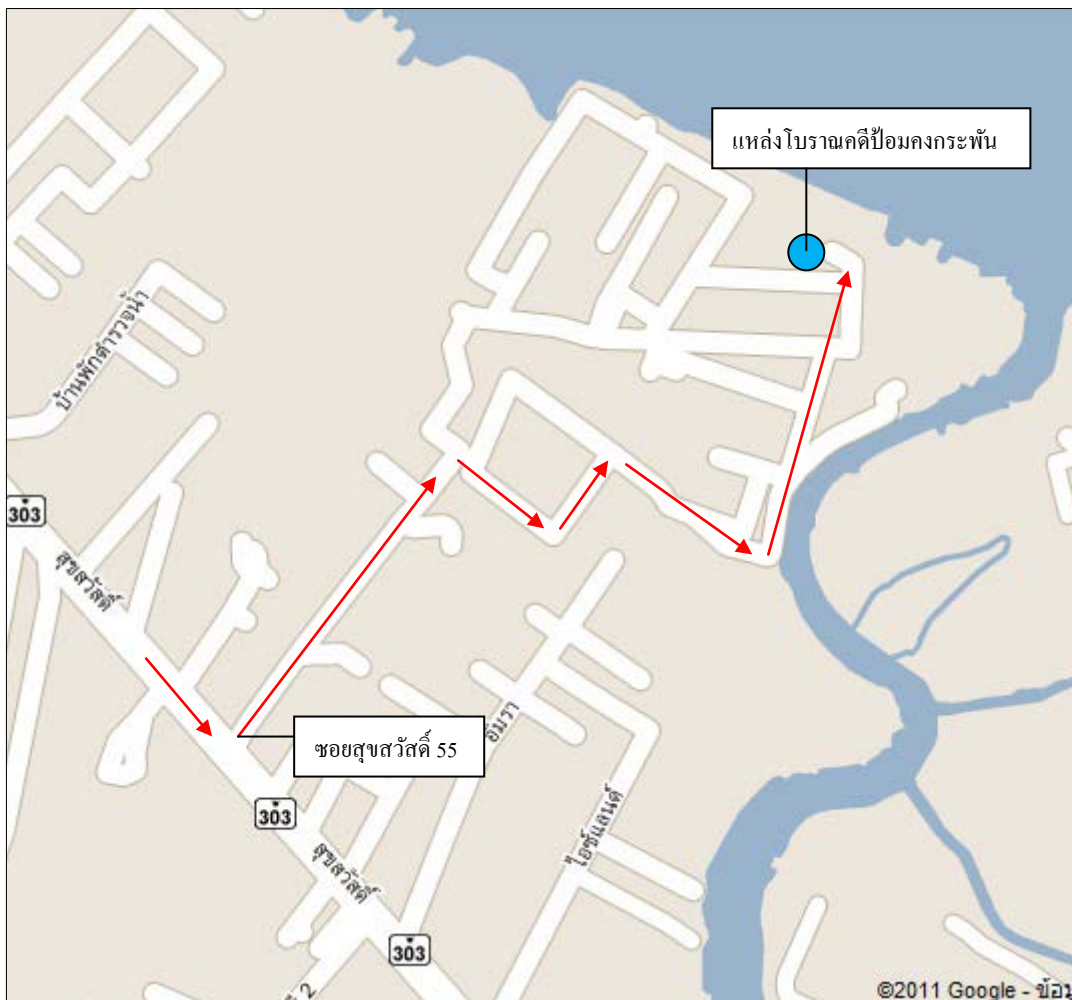
ตำแหน่งแหล่งโบราณคดีบน แผนที่ 1:50000 กรมแผนที่ทหาร ชุด L7018 ระหว่าง 5136 III จุดสีแดงแสดงตำแหน่งแหล่งโบราณคดี

0 275 550 1,100 1,650 2,200 Meters

แผนที่ที่ 1 : แผนที่แสดงตำแหน่งแหล่งโบราณคดีป้อมคงกระพัน อ.พระสมุทรเจดีย์ จ.สมุทรปราการ

การเดินทาง

แหล่งโบราณคดีป้อมคงกระพันอยู่ห่างจากตัวอำเภอพระสมุทรเจดีย์ ไปตามถนนสุขสวัสดิ์ มุ่งหน้าจังหวัดกรุงเทพมหานคร ระยะทางประมาณ 5 กิโลเมตร เลี้ยวเข้าซอย สุขสวัสดิ์ 55 (ซอยอมรา) วิ่งตรงเข้าไปจนสุดถนน จากนั้นเลี้ยวขวา 100 เมตร เลี้ยวซ้าย ตรงไป 100 เมตร เลี้ยวขวา แล้วเลี้ยวซ้าย จากนั้นวิ่งตรงไปจนสุดถนน จะพบที่จอดรถ จากที่จอดรถจะสามารถมองเห็นแนวกำแพงของป้อมคงกระพันซึ่งอยู่หลังตู้โทรศัพท์ สาธารณะ



แผนที่ที่ 2 : แผนที่แสดงเส้นทางการเดินทางแหล่งโบราณคดีป้อมคงกระพัน อ.พระสมุทรเจดีย์ จ.สมุทรปราการ เส้นสีแดงคือเส้นทางเข้าสู่แหล่งโบราณคดี
ที่มา : ปรับปรุงแผนที่จาก โปรแกรม Google Earth

สภาพทั่วไป

บ้านคองกระพันชาตรี มีลักษณะพื้นที่เป็น พื้นที่ปากคลองมีการทับถมของดินโคลนจำนวนมาก มีการตั้งถิ่นฐานบ้านเรือนของชาวบ้านในปัจจุบันทั้งบริเวณบนบกและบริเวณริมแม่น้ำเจ้าพระยาและริมคลองบางปลาจอก ทิวทั้งบริเวณไม่สามารถเดินลงไปแม่น้ำได้ ซึ่งเป็นพื้นที่เขตการปกครองของ หมู่ 1 ต.ปากคลองบางปลาจอก อ.พระสมุทรเจดีย์ จ.สมุทรปราการ กินพื้นที่ทั้งหมด ประมาณ 1 ตารางกิโลเมตร

แหล่งโบราณคดีป้อมคองกระพันมีลักษณะเป็นซากโบราณสถานมีแนวกำแพง และตัวอาคารสภาพชำรุดเสียหายมาก จนแทบจะไม่สามารถระบุได้ว่าเป็นป้อม และพบลักษณะทางสถาปัตยกรรมเพียงเล็กน้อย คือ ฐานอาคารเป็นแบบบัวคว่ำบัวหงาย สภาพพื้นที่โดยรอบอาคารถูกปรับปรุงโดยชาวบ้านกลายเป็นคอกหมู บริเวณแหล่งโบราณคดีมีการทิ้งสิ่งปฏิกูลทั่วทั้งบริเวณ ที่ตั้งบ้านเรือนของชาวบ้านสร้างทับอยู่บนฐานอิฐ(กำแพง?) ของป้อมอยู่ทั่วตลอดทั้งแนว

พื้นที่ป้อมนั้นตั้งอยู่ริมแม่น้ำเจ้าพระยาและปากคลองบางปลาจอกนั้น คาดว่าแต่เดิมจะยื่นลงไป ในแม่น้ำแต่ปัจจุบันยังเหลือแต่เพียงเศษและแนวอิฐคาดว่าเป็นฐานของป้อม ที่ยื่นลงไปแม่น้ำ แต่ถูกตอเสาของบ้านในปัจจุบันที่สร้างยื่นลงไปแม่น้ำสร้างทับอยู่บนแนวอิฐตลอดทั้งแนว สามารถมองเห็นได้เด่นชัด



ภาพบนซ้าย : แนวกำแพงป้อมคองกระพันที่ยังคงเหลืออยู่ในปัจจุบัน

ภาพบนขวา : การตั้งถิ่นฐานของชาวบ้านในปัจจุบันที่สร้างทับบริเวณฐานของป้อม ทิวทั้งบริเวณ

ภาพล่างซ้าย : สภาพอาคารที่เป็นส่วนประกอบของป้อม ที่ยังหลงเหลืออยู่ในปัจจุบันถูกบุกรุกทำลายจนหมด

ภาพล่างขวา : แนวฐานของกำแพงป้อมที่ยังคงหลงเหลืออยู่



ความสำคัญของป้อมคองกระพัน

เมืองสมุทรปราการ เมื่อพระบาทสมเด็จพระพุทธยอดฟ้าจุฬาโลกมหาราช ขึ้นเสวยราชเป็นปฐมวงศ์จักรี และได้ทรงเลือก เฝ้ากรุงเทพมหานคร เป็นเมืองหลวง พระองค์ได้ทรง มีพระราชดำริ ที่จะหาพื้นที่ ซึ่งอยู่ทางใต้ ลงไปสร้าง เป็นเมืองหน้าด่าน ไว้สำหรับ ป้องกันข้าศึก ที่จะมารุกราน โดยทางเรือ โดยเข้ามา ทางปากน้ำ เจ้าพระยา ดุจดั่ง กรุงศรีอยุธยา ได้เคยเอาบางกอก เป็นเมืองหน้าด่าน พระองค์ จึง มีพระบรมราชโองการ ให้กรมพระราชวังบวรมหาสุรสิงหนาท ซึ่งเป็น สมเด็จพระอนุชา ให้ไปสำรวจหาพื้นที่ เพื่อสร้างเป็นเมือง ขึ้นอีกเมืองหนึ่ง กรมพระราชวังบวรมหาสุรสิงหนาท ได้เสด็จทางชลมารค ตามแม่น้ำเจ้าพระยา สำรวจลงมา ทางใต้ จนมาถึงบริเวณลัดโพธิ์ ซึ่งเป็นคลองขุด ในสมัยกรุงศรีอยุธยา เห็นว่าเป็นทำเลยุทธภูมิดี เหมาะสม แก่การสร้าง เป็นเมืองหน้าด่าน สำหรับ ป้องกันข้าศึก ที่จะรุกเข้ามาทางทะเล เป็นอย่างยิ่ง จึงนำความ ขึ้นกราบบังคมทูล พระบาทสมเด็จพระพุทธยอดฟ้าจุฬาโลกมหาราช ทรงเห็นชอบด้วย จึงโปรดให้ กรมพระราชวังบวรมหาสุรสิงหนาท เป็นแม่กองสร้างเมืองขึ้นในปีพ.ศ.๒๓๓๐ พร้อมกับให้ทรงสร้างป้อม ขึ้นป้อมหนึ่ง ทางฝั่งตะวันออก ของแม่น้ำ เจ้าพระยา ทางใต้ ของปากลัดไปเล็กน้อย ทรงพระราชทานนามว่า "ป้อมวิหิตาคม" ในปัจจุบันป้อมนี้ได้รื้อถอนหมดแล้ว เพราะทางการได้ทำที่สร้างโรงพยาบาลโรคเรื้อน

ต่อมา ในสมัยแผ่นดิน พระบาทสมเด็จพระพุทธเลิศหล้านภาลัย พระองค์ ได้ทรง พระราชดำริว่า ที่ลัดโพธิ์นี้ พระบาทสมเด็จพระพุทธยอดฟ้า จุฬาโลกมหาราช ได้เคยโปรด ให้ กรมพระราชวังบวรมหาสุรสิงหนาท เสด็จลงไปสร้างเมืองขึ้น เพื่อป้องกันข้าศึก ที่จะมา ทางทะเล แต่การสร้างนั้น ไม่สำเร็จบริบูรณ์ สมกับ จะเป็นที่มั่น สืบไป ในภายหน้าได้ ไม่เป็นที่ ไว้วางพระราชหฤทัย แก่การศึกสงคราม ทางทะเล จำเป็นจะต้องทำเสียให้เสร็จ โดยเร็ว จึงโปรดให้ พระอนุชาธิราช กรมพระราชวังบวรมหาสุรสิงหนาท เสด็จลงไป สร้างเมืองที่ ปากลัด เมื่อ พ.ศ.2357 ทำต่อจากที่ได้ทำไว้แล้ว ในรัชกาลที่ 1 โดยตัด เอาท้องที่ แขวงกรุงเทพมหานคร และแขวงเมืองสมุทรปราการ รวมกัน ตั้งขึ้น เป็นเมืองใหม่ อีกเมืองหนึ่ง พระราชทานว่า "เมืองนครเขื่อนขันธ์" (อำเภอพระประแดง ในปัจจุบัน) พร้อมกับ การสร้าง เมืองนครเขื่อนขันธ์นั้น จำเป็นจะต้อง สร้างป้อมขึ้น เพิ่มเติม จึงให้เกณฑ์ ครอบครว้มอญ เมืองปทุมธานี พวกพระยาแจ้ง (เจ้าพระยามหาโยธา ต้นตระกูลชเสนี) มีชายฉกรรจ์ จำนวนสามร้อยคน ลงไปอยู่ที่ เมืองนครเขื่อนขันธ์ เพื่อสร้าง ป้อม ทางฝั่งตะวันออก ของแม่น้ำเจ้าพระยา ใกล้ๆ กับป้อมวิหิตาคม ขึ้นอีก 3 ป้อมคือ

ป้อมปู่เจ้าสมิงพราย

ป้อมปีศาจสิง

ป้อมราหูจร

รวมทั้ง ป้อมเก่า คือ ป้อมวิหิตาคม ซึ่งสร้าง ในรัชกาลที่ 1 ได้ปรับปรุง ให้มั่นคงแข็งแรงขึ้น รวมทั้งหมด เป็น 4 ป้อมด้วยกัน สถานที่ตั้งป้อม เหล่านี้ ปัจจุบัน เป็นที่ตั้ง ของโรงพยาบาลโรคเรื้อน ของ

กระทรวงสาธารณสุข ป้อมต่างๆ ได้รื้อถอน ไปหมดคงเหลือ แต่ป้อมปู้เจ้าสมิงพราย ซึ่งทางการ ได้สร้าง เป็น เรือนไม้คร่อม อยู่บนป้อม ในสมัยรัชกาลที่ 6 เพื่อใช้เป็น กองอำนวยการ ของ โรงพยาบาลโรคเรื้อน

นอกจากนั้น ยังมีกำแพงป้อม บางส่วน ซึ่งอยู่ปากทางเข้าบริเวณ โรงพยาบาล พอให้ทราบ ว่า เมื่อครั้งอดีต ได้เคยเป็น ป้อมมาก่อน ส่วนทางฝั่งตะวันตก ของแม่น้ำ เจ้าพระยา ได้สร้างป้อมขึ้นอีก 5 ป้อม ในบริเวณ พื้นที่ซึ่งเป็น อำเภอพระประแดง ในปัจจุบัน ป้อมทั้ง 5 ชักกำแพงถึงกัน ข้างหลังป้อม เป็นตัวเมือง ก็มีกำแพงล้อมรอบ เช่นกัน ภายในตัวป้อม ได้สร้างคลังเสบียง คลังเครื่องศาสตราวุธ และ โรงพัก กองทหาร นอกจากนั้น ยังได้ทำลูกทูน ซึ่งสายโซ่กันแม่น้ำ ระหว่าง ฝั่งตะวันออก กับฝั่งตะวันตก โดยเอาซุงทั้งต้น มาทำเป็นต้นโกลน สำหรับ เป็นหลักผูกทูน ร้อยเกี่ยวคาบ กระหนาบกัน เป็นตอๆ เพื่อ สำหรับ ป้องกันเรือ ข้าศึกศัตรู ที่จะรุกราน มาทางน้ำ อีกชั้นหนึ่ง

พ.ศ. 2362 พระบาทสมเด็จพระพุทธเลิศหล้านภาลัย ทรงทราบข่าวว่า องต่ากุน เจ้าเมืองญวน ที่ไซ่ง่อน จะทำการ ขุดคลองลัดขนาดใหญ่ จาก ทะเลสาปเขมร มาออกที่ เมืองฝไทมาศ (ปัจจุบัน เป็นฮา เตียน) ใกล้ๆ กับชายพระราชอาณาเขต ฝั่งทะเลตะวันออกของไทย เนื่องจาก ในเวลานั้น ไทยกับญวน กำลังเป็นอริกัน ถ้าญวน ขุดคลองลัดนี้ สำเร็จ ก็จะสามารถ จะยกกองทัพเรือ มารุกราน หัวเมืองชายทะเล และ กรุงเทพฯ ได้โดยสะดวก และรวดเร็ว เพราะไม่ต้องเสียเวลา อ้อมแหลม เพื่อเป็นการ ไม่ประมาท พระบาทสมเด็จพระพุทธเลิศหล้านภาลัย จึงมี พระราชดำริว่า เมืองสมุทรปราการ ซึ่งสร้างมาตั้งแต่ สมัยกรุงศรีอยุธยา เป็นราชธานีนั้น ข้ารูดทุดโตรมมาก ไม่เป็น ที่มั่นคง ที่จะเป็น เมืองหน้าด่าน สำหรับ รักษาพระนคร ในเมื่อ มีข้าศึกบุกรุก เข้ามา ทางด้านทะเล จึงมี พระบรมราชโองการโปรดเกล้าฯ ให้พระเจ้าลูกยาเธอ กรมหมื่นเจษฎาบดินทร์ (พระบาทสมเด็จพระนั่งเกล้าเจ้าอยู่หัว ก่อนเสวยราชย์) เป็นแม่กอง กับเจ้าพระยาคลัง ไปจัดสร้าง เมืองสมุทรปราการ ขึ้นใหม่ โดยด่วน ณ บริเวณ ที่ซึ่งเรียกกันว่า "บาง เจ้าพระยา" คือ ตำบลปากน้ำ ในปัจจุบันนี้ พร้อมกับ การสร้างป้อม ขึ้นใหม่ ก็ได้สร้างป้อม ขึ้น 6 ป้อม ด้วยกัน ทั้ง 2 ฝั่ง แม่น้ำเจ้าพระยา เป็นฝั่งตะวันออกเสีย 4 ป้อม และ ฝั่งตะวันตก 2 ป้อม ป้อมที่ สร้างทางฝั่งตะวันออก ของแม่น้ำเจ้าพระยา ป้อม ที่สร้างขึ้นนี้ ชักปีกกาถึงกัน ภายใน กำแพงป้อมได้สร้างตึก ดิน ฉางข้าว และ ที่เก็บเครื่องศาสตราวุธ ไว้อย่างครบถ้วน ในปัจจุบัน ป้อมเหล่านี้ ได้รื้อถอน ไปหมดแล้ว ส่วนบริเวณ ซึ่งเป็นที่ตั้ง ป้อมแต่เดิม พอจะกล่าว ได้โดยประมาณ ดังนี้ คือ ป้อมประโคนชัย อยู่ตรงบริเวณ ปากคลองปากน้ำ ส่วนอีก 3 ป้อมเป็นบริเวณ ตลาดปากน้ำ

นอกจาก การสร้างป้อม ที่สมุทรปราการ ทางฝั่งตะวันออก ขึ้น 4 ป้อมแล้ว ยังได้สร้างป้อม ทาง ฝั่งตะวันตก ขึ้นอีก 2 ป้อม คือ ป้อมนาคราช และ ป้อมผีเสื้อสมุทร ป้อมนาคราช ได้สร้างขึ้น ทางใต้ ของ พระสมุทรเจดีย์ ในปัจจุบัน ข้ารูดทุดโตรมมาก แต่ยังคงสภาพ ให้เห็นว่า เป็นป้อมอยู่ ส่วนป้อมผีเสื้อ สมุทร ได้สร้างขึ้น บนเกาะกลางน้ำ หน้าพระสมุทรเจดีย์ เยื้องไปทางใต้เล็กน้อย ป้อมนี้ เดิมได้สร้าง เป็น 2 ชั้น แต่ได้รับ การปรับปรุงใหม่ ใน พ.ศ.2388 สมัยรัชกาลที่ 3 โดยได้โปรดเกล้าฯ ให้ เจ้าพระยาพระ คลัง (สมเด็จพระเจ้าพระยา บรมมหาประยุรวงศ์) เป็นแม่กอง ไปดำเนินการ ได้รื้อชั้นบน ออกเสีย แล้วสร้าง ปีกกา ขยายป้อมออกไปทั้ง 2 ข้าง

ครั้งต่อมา ในแผ่นดินของ พระบาทสมเด็จพระนั่งเกล้าเจ้าอยู่หัว ภายหลัง ที่ได้ทำการปราบปรามขบถ เมืองเวียงจันทน์ราบคาบแล้ว ได้มีเหตุการณ์ ส่อแสดงว่า ไทยอาจจะต้อง ทำสงครามกับญวน พระองค์ ได้ทรงพระราชดำริว่า ควรจะได้สร้างป้อม ที่เมืองสมุทรปราการ เพิ่มเติมขึ้นอีก จึงทรงพระกรุณาโปรดเกล้าฯ ให้เจ้าพระยาพระคลัง (สมเด็จพระเจ้าพระยาบรมมหาประยูรวงศ์) เป็นแม่กอง ไปสร้างป้อม ที่เมืองสมุทรปราการ เพิ่มเติมขึ้น อีก 2 ป้อม เมื่อ พ.ศ.2371

พ.ศ.2377 ได้ทรงพระกรุณาโปรดเกล้าฯ ให้สมเด็จพระเจ้าน้องยาเธอ กรมขุนเดชอดิศร พร้อมด้วย กรมหมื่นเสพสุนทร และกรมหมื่นณรงค์หริรักษ์ เป็นแม่กองไปสร้างป้อม ที่เมืองสมุทรปราการ ทางฝั่งตะวันตก ของแม่น้ำเจ้าพระยา อีก 2 ป้อม คือ

1. ป้อมคกงระพัน ได้สร้างขึ้นทางฝั่งตะวันตก ของแม่น้ำเจ้าพระยา ตรงบริเวณปากคลองบางปลากด ปัจจุบันได้ชำรุดทรุดโทรมมาก แต่ยังคงสภาพของป้อมอยู่

2. ป้อมนารายณ์กวางกร ได้สร้างขึ้นทางฝั่งตะวันตกของแม่น้ำเจ้าพระยา ถัดจากป้อมคกงระพันไปทางเหนือเล็กน้อย ปัจจุบันได้ชำรุดทรุดโทรมมาก แต่ยังคงมีสภาพป้อมอยู่

ต่อมา ใน พ.ศ.2338 พระบาทสมเด็จพระนั่งเกล้าเจ้าอยู่หัว ได้ทรงพระกรุณา โปรดเกล้าฯ ให้เจ้าพระยาพระคลัง (สมเด็จพระเจ้าพระยาบรมมหาประยูรวงศ์) เป็นแม่กอง ไปสร้างป้อม ที่เมืองสมุทรปราการ เพิ่มเติมอีก 1 ป้อม บนฝั่งตะวันตก ของแม่น้ำเจ้าพระยา ตรงบริเวณ ที่ถัดจาก ป้อมนาครราช ไปทางใต้ ให้ชื่อว่า ป้อมพิบสมุทร ปัจจุบัน ได้รื้อถอน เสียหมดแล้ว

ป้อมคกงระพันสร้างขึ้นเมื่อพ.ศ. 2377 บริเวณปากคลองบางปลากดฝั่งตะวันตก ซึ่งเอกสารพระราชพงศาวดารกรุงรัตนโกสินทร์ รัชกาลที่ 3 มีข้อความที่กล่าวถึงการสร้างป้อมคกงระพันไว้ดังนี้ “พ.ศ.2377 ที่เมืองสมุทรปราการนั้นก็โปรดให้พระเจ้าน้องยาเธอ กรมขุนอดิศร กรมหมื่นเสพสุนทร กรมหมื่นณรงค์หริรักษ์ เป็นแม่กองไปรักษาเมืองสมุทรปราการทำการที่ยังค้างอยู่ต่อไป ได้ทำกำแพงเชิงเทินขึ้นโอบหลังมาปลายปีกกา แล้วขุดคูล้อมกำแพงด้านหลังเมืองที่ปากคลองบางปลากดนั้นก็สร้างป้อมขึ้นอีกป้อม 1 ชื่อป้อมคกงระพัน เป็นทางเข้ามาปากน้ำสาขลาได้”

จุดประสงค์ในการสำรวจ

1. เพื่อใช้ในการวางแผนการสำรวจทางโบราณคดีใต้น้ำในครั้งต่อไป
2. เพื่อทราบตำแหน่งสภาพของแหล่งโบราณคดีในปัจจุบันอย่างแน่ชัด

¹ ข้อมูลจากสำนักศิลปากรที่ 1 ราชบุรี

ระยะเวลาดำเนินการ

วันที่ 27-29 มิถุนายน พ.ศ. 2554 รวมระยะเวลา 4 วัน

งบประมาณ

ใช้งบประมาณของกลุ่มงานโบราณคดีได้นำ กรมศิลปากร จำนวนเงินทั้งสิ้น 70,000 บาท

คณะทำงาน

กลุ่มโบราณคดีได้นำ กรมศิลปากร

- | | |
|-------------------------------|---------------------------|
| 1. นาย เอิบเปรม วัชรางกูร | หัวหน้ากลุ่มโบราณคดีได้นำ |
| 2. นาย สิริ พลอยมุกดา | นักโบราณคดี ปฏิบัติการ |
| 3. พันจ่าตรี เดชา พรไทย | นายช่างสำรวจ ชำนาญงาน |
| 4. จ่าเอก สมเกียรติ คุ้มรักษา | นายช่างสำรวจ ชำนาญงาน |
| 5. จ่าเอก บันดาล เพ็ชรขำ | นายช่างสำรวจ ชำนาญงาน |
| 6. นาย วิษณุ หนูเลขา | นายช่างโยธา ชำนาญงาน |
| 7. จ่าเอก ประเสริฐ สอนสุภาพ | นายช่างสำรวจ ชำนาญงาน |
| 8. พันจ่าเอก อุดลย์ โคตรสีนวล | นายช่างสำรวจ ปฏิบัติงาน |
| 9. จ่าเอก อรรถพล เทียมเงิน | นายช่างสำรวจ ปฏิบัติงาน |
| 10. นายสุทัศน์ เนตรวิจิตร | พนักงานขับรถยนต์ |

สภาพแหล่งโบราณคดีก่อนการปฏิบัติงาน

จากพิกัดที่ได้จากฐานข้อมูลแหล่งโบราณคดีของกรมศิลปากร แหล่งโบราณคดีถูกรบกวนโดยชาวบ้านที่เข้ามาตั้งถิ่นฐานในปัจจุบัน โดยมีการทิ้งสิ่งปฏิกูลทั่วทั้งบริเวณป่าอม มีการสร้างบ้านเรือนทับซ้อนบนพื้นที่ป่าอม

จากการสำรวจเบื้องต้นบริเวณป่าอม(บนพื้นดิน) จะพบโบราณวัตถุประเภท อิฐ เศษปูนที่ใช้สำหรับสออิฐ แฉวยอิฐ ไม้ฐานราก โดยโบราณวัตถุที่พบทั้งหมดมีสภาพชำรุดเสียหายทั้งสิ้น



ภาพถ่าย : ตัวอย่างแฉวยอิฐที่พบในแหล่งโบราณคดีป่าอมคงกระพัน

การดำเนินการสำรวจโดยกลุ่มโบราณคดีใต้น้ำ

บริเวณพื้นที่ป้อมคงกระพันนั้นถูก บุกรุกพื้นที่โดยชาวบ้านหมู่ 1 ในปัจจุบัน โดยมีการสร้างบ้านเรือนทับซ้อนบริเวณพื้นที่ป้อมทั่วทั้งบริเวณส่งผลให้สภาพป้อมชำรุดเสียหายอย่างหนัก จนในบางจุดไม่สามารถทราบได้ว่าเป็นแนวของกำแพงป้อมหรือไม่ และไม่สามารถกำหนดแนวของป้อมที่ยื่นลงไปใต้น้ำได้ เป็นผลให้การปฏิบัติงานไม่สามารถทำได้ จึงต้องทำการวางแผนการปฏิบัติงานเบื้องต้นดังต่อไปนี้

เนื่องจากข้อมูลบริเวณพื้นที่บริเวณป้อมคงกระพันยังไม่มี การสำรวจและจัดทำแผนผังรวมถึงการตีพิมพ์เป็นหนังสือ จึงไม่สามารถนำแผนผังป้อมที่อยู่บนพื้นดินมาใช้เป็นข้อมูลอ้างอิงในการวางแผนการสำรวจใต้น้ำได้ ดังนั้นจึงต้องทำการเก็บข้อมูลเบื้องต้นของพื้นที่บริเวณป้อมเพื่อเป็นข้อมูลในการทำการสำรวจใต้น้ำต่อไป โดยการเก็บข้อมูลเบื้องต้นได้แก่การสำรวจเบื้องต้น หาแนวเขตที่แน่ชัด รวมถึงการกระจายตัว และสภาพคงเหลือของแหล่งโบราณคดีป้อมคงกระพันนี้ โดยใช้วิธี การสัมภาษณ์ชาวบ้าน ในเบื้องต้นกลุ่มโบราณคดีใต้น้ำใช้ข้อมูลจากการบอกเล่าของผู้สูงอายุในพื้นที่ซึ่งเคยเห็นเนินโบราณสถานก่อนที่จะถูกน้ำท่วมและพังทลายลงสู่แม่น้ำเจ้าพระยา มาเป็นแนวทางในการวางแผนสำรวจ เนื่องจากไม่มีการบันทึกทำผังของป้อมคงกระพันมาก่อน ดังนั้นเป้าหมายในการสำรวจครั้งนี้คือ ต้องการทราบขอบเขตของโบราณสถานป้อมคงกระพัน ตลอดจนสภาพพื้นที่ต่างๆภายในบริเวณใกล้เคียง รวมทั้งโบราณวัตถุที่อาจค้นพบใหม่จากการสำรวจ และการเดินสำรวจแล้วจัดทำผังบริเวณเบื้องต้นโดยใช้ GPS เป็นเครื่องกำหนดพิกัดในการทำผังบริเวณเบื้องต้น

จากนั้นจึงทำการวางแผนการสำรวจโดยจะทำการสำรวจบริเวณชายน้ำเพื่อหาแนวกำแพงของป้อมที่ยื่นลงไปใต้น้ำ ซึ่งจะต้องปฏิบัติงานตอนน้ำลงเท่านั้น เพื่ออำนวยความสะดวกของป้อม เพราะหากปฏิบัติงานในช่วงเวลาน้ำขึ้น เนื่องจากน้ำขุ่น มีตะกอน ขยะ และสิ่งปฏิกูล จำนวนมากจึงทำให้ยากต่อการทำผัง ประกอบกับน้ำบริเวณชายตลิ่งอยู่ในระดับตื้น เมื่อน้ำลงต่ำสุดจะทำให้สามารถมองเห็นได้ลึกลงไปใต้น้ำอีกประมาณ 30 เมตร

เมื่อทำการปฏิบัติงาน ช่วงระดับน้ำลงต่ำสุด พบว่ามีดินโคลนที่ถูกน้ำพัดมาปกคลุมแนวอิฐไว้ จึงต้องใช้เหล็กแหลมสักลงในดินเลนตรวจดูในบริเวณที่อาจจะถูกดินเลนหนาปกคลุม ทั้งนี้หากจุดใดต้องการตรวจสอบอย่างละเอียด เช่น ขอบหรือมุมของอาคาร, กำแพง, และแนวก่ออิฐในจุดต่างๆ ก็จะใช้เสียมทำการขุดค้นใต้น้ำเพื่อหาขอบเขตรูปร่างลักษณะจุดดังกล่าวเป็นจุดๆไป

วิธีการสำรวจ

การดำเนินการสำรวจโดยกลุ่มโบราณคดีใต้น้ำ สำนักโบราณคดี กรมศิลปากร

การสัมภาษณ์เพื่อเก็บข้อมูล

1. นายวิชาญ เกตุจันทร์ อายุ 62 ปี



ที่อยู่ บ้านเลขที่ 25/98 หมู่ 1 ต.ปากคลองบางปลากด อ.พระสมุทรเจดีย์ จ.สมุทรปราการ 10290

ข้อมูลที่ได้จากการสัมภาษณ์

ตัวป้อมในสมัยก่อนมีขนาดใหญ่ ยื่นลงไปใต้น้ำ จากแนวอิฐที่เห็นในปัจจุบันน้ำประมาณ 20 เมตร จะพบหลักเข็มทำจากปูนขนาดเส้นผ่านศูนย์กลางประมาณ 15 ซม. อยู่เป็นแนวไปทางทิศตะวันออก และมีไม้ฐานรากของตัวป้อมอยู่ร่วมกับอิฐและแนวหลักด้วย แต่เนื่องจากปัจจุบันมีเรือขนาดใหญ่วิ่งเข้ามาในแม่น้ำเจ้าพระยาจำนวนมากเป็นผลให้น้ำเซาะตลิ่งพังทลาย แนวอิฐของป้อมจึงหักหายไปด้วย แต่ตัวหลักอาจยังเหลืออยู่

2. นายนพ เล็กภู่อายุ 69 ปี



ที่อยู่ บ้านเลขที่ 14/70 หมู่ 1 ต.ปากคลองบางปลากด อ.พระสมุทรเจดีย์ จ.สมุทรปราการ 10290

ข้อมูลที่ได้จากการสัมภาษณ์

ตอนยังเป็นเด็กตัวป้อมมีความสมบูรณ์มาก ยังเห็นเป็นแนวกำแพงอิฐอยู่ทั่วไป กำแพงป้อมมีผังเป็นสี่เหลี่ยม สร้างโดยฝรั่ง มีไม้ค้ำเป็นฐานรากของตัวป้อมจมน้ำอยู่ และมีเสาเข็มปักอยู่ในน้ำทางทิศเหนือด้วย ปัจจุบันตัวป้อมได้รับการรบกวนจากคลื่นจนพังทลายลงไม่เหลือร่องรอยมากเท่าไร ตอนบูรณะป้อมผีเสื้อสมุทร มีเจ้าหน้าที่มาเก็บเอาอิฐของป้อมคองระพันไปบูรณะป้อมผีเสื้อสมุทร

3. นายชัยวัฒน์ จันทร์แก้ว อายุ 49 ปี



ที่อยู่ บ้านเลขที่ 7 หมู่ 1 ต.ปากคลองบางปลากด อ.พระสมุทรเจดีย์ จ.สมุทรปราการ 10290

ข้อมูลที่ได้จากการสัมภาษณ์

สมัยเด็กป้อมมีแนวกำแพงสูง 170 ซม. แนวของกำแพงป้อมขนานกับแม่น้ำเจ้าพระยา ไปจนถึงปากคลองบางปลากด มี แนว 2 แนว ชั้นนอกติดแม่น้ำ ชั้นในเป็นแนวเดียวกับที่พบตรงข้ามศาลเจ้าพ่อชุมพล พบมีไม้สักทรงสี่เหลี่ยมรองใต้แนวอิฐ พบลูกกระสุนปืนเส้นผ่านศูนย์กลาง ประมาณ 5-10 ซม. พบปืนเล็ก ซึ่งแนวบ้านในสมัยร่วมกับป้อมอยู่ห่างจากปากคลองบางปลากด ประมาณ 50 ม. และมีต้นมะขาม ปลูกในกำแพงเป็นแนว

4. นายโต เกตุจันทร์ อายุ 89 ปี



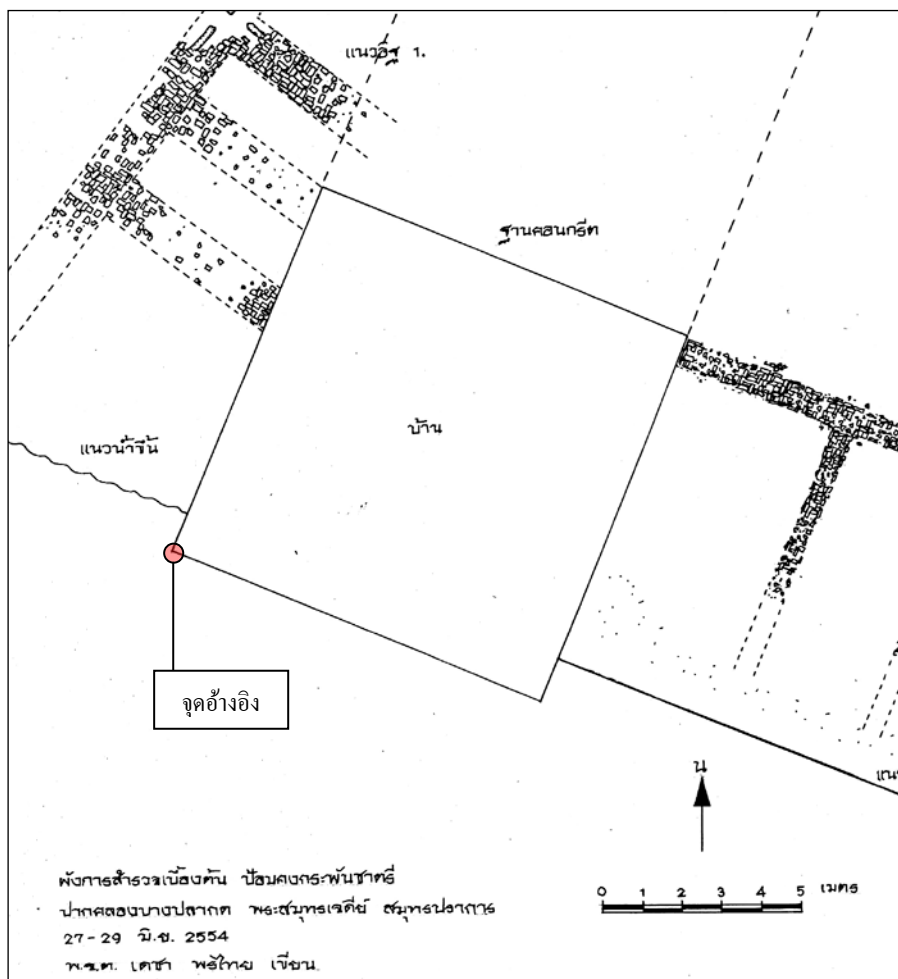
ที่อยู่ บ้านเลขที่ 173 หมู่ 1 ต.ปากคลองบางปลากด อ.พระสมุทรเจดีย์ จ.สมุทรปราการ 10290

ข้อมูลที่ได้จากการสัมภาษณ์

แนวของป้อมเป็นแนวกำแพงตามแม่น้ำเจ้าพระยาไปจนถึงปากคลองบางปลากด (บริเวณที่เบี๊ยะสะพานข้ามคลองในปัจจุบัน) และเคยพบปืนใหญ่มากกว่า 10 กระบอก ขนาดเส้นผ่านศูนย์กลางปากกระบอกประมาณ 25 ซม. ความยาวกระบอกปืนใหญ่ประมาณ 2 เมตร ความกว้างท้ายปืนประมาณ 40-50 ซม. ปัจจุบันปืนใหญ่หายไปหมดแล้ว

การทำผังบริเวณป้อมคงกระพัน

การทำผังสำรวจ ได้ใช้ฐานของบ้านนายวิชาญ เกตุจันทร์ (พิกัดภูมิศาสตร์ของจุดอ้างอิงในระบบ UTM ดังนี้ 47p 0669092 1505071) เป็นจุดอ้างอิง โดยใช้กึ่งกลางของสันฐานบ้าน เป็นหลักในการขยายผังออกไปทั่วบริเวณป้อม เนื่องจากช่วงเวลาที่ทำการสำรวจเป็นช่วงน้ำลงมากที่สุด จึงไม่ต้องใช้การดำน้ำในการหาแนวเขตของป้อม สามารถทำผังบริเวณป้อมโดยการ สร้างแนวแกนทิศหลัก เหนือ-ใต้



ภาพบน : แสดงตำแหน่งจุดอ้างอิงที่ใช้ในการทำผังสำรวจ โดยจุดสีแดงเป็นตำแหน่งของจุดอ้างอิง
ที่มา : ปรับปรุงจากผังการสำรวจเบื้องต้น ป้อมคงกระพันชาติ โดย พ.จ.ต. เดชา พรไทย ผู้เขียน

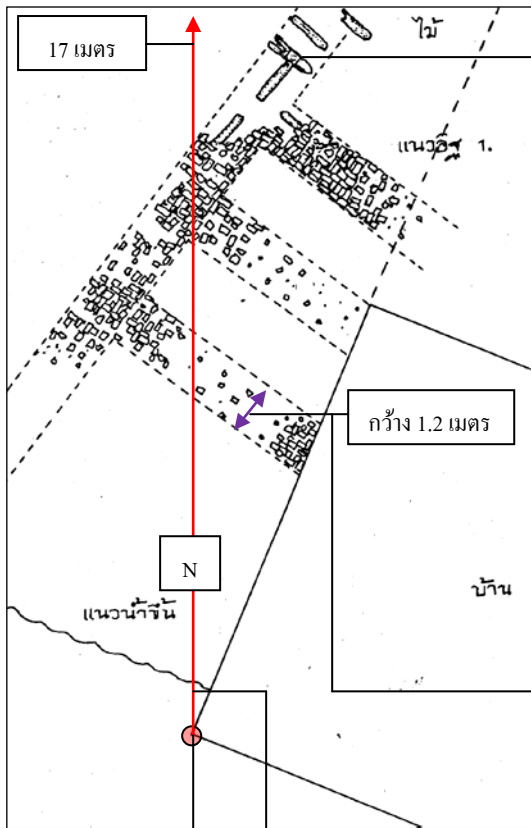


ภาพบน : แสดงตำแหน่งจุดอ้างอิงที่ใช้ในการทำผังสำรวจ โดยจุดสีแดงเป็นตำแหน่งของจุดอ้างอิง และแนวในการวัดเพื่อเขียนผังการสำรวจเบื้องต้นตามทิศต่างๆ
ที่มา : ปรับปรุงจากภาพถ่ายทางอากาศจากโปรแกรม Google Earth

จากนั้นทำการวัดระยะห่างของแนวอิฐของตัวป้อมไปทางทิศตะวันออกและทิศตะวันตก โดยใช้แนวแกนทิศหลักเป็นแนวอ้างอิง ดังต่อไปนี้

แนวอิฐทางด้านทิศเหนือของจุดอ้างอิง

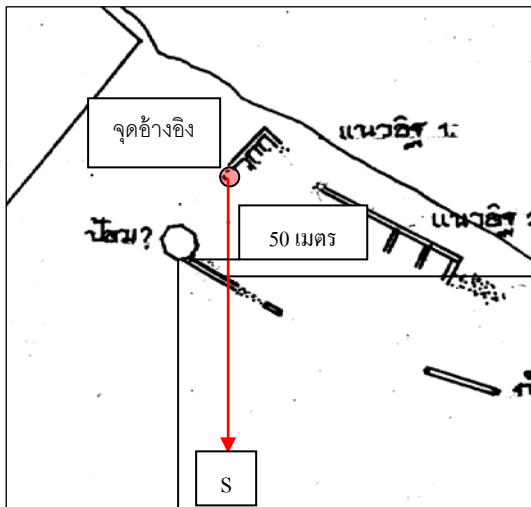
แนวทิศเหนือของจุดอ้างอิง เป็นแนวอิฐและแนวฐานรากเป็นไม้ของตัวป้อม จึงทำการลากเทปวัดจากตัวจุดอ้างอิงไปจนสุดแนวอิฐ(ที่สามารถมองเห็นได้บนพื้นดิน) และตามแนวทิศเหนือใต้ เป็นระยะทาง 17 เมตร ใช้เป็นแกนหลักในการทำผัง จากนั้นวัดแนวอิฐที่เทปวัดระยะลากผ่าน มีลักษณะเป็นแนวอิฐ 3 แนว เรียงกันตามแนวทิศ ตะวันออก-ตะวันตก โดยกำหนดให้เป็นชื่อ “แนวอิฐ 1.” ซึ่งแนวอิฐนี้ มีความกว้างของแนว 1.20 เมตร



ภาพหมายเลข 1 : จุดอ้างอิงที่ใช้ในการทำผัง
 ภาพหมายเลข 2 : การสร้างแนวแกนเหนือ-ใต้ จากจุดอ้างอิง
 ภาพหมายเลข 3 : การวัดขนาดความกว้างของแนวอิฐทางด้านทิศเหนือของจุดอ้างอิง
 ภาพหมายเลข 4 : การวัดชิ้นส่วนไม้ที่เป็นฐานรากของป้อม ทางด้านทิศเหนือของจุดอ้างอิง

แนวอิฐทางด้านทิศใต้ของจุดอ้างอิง

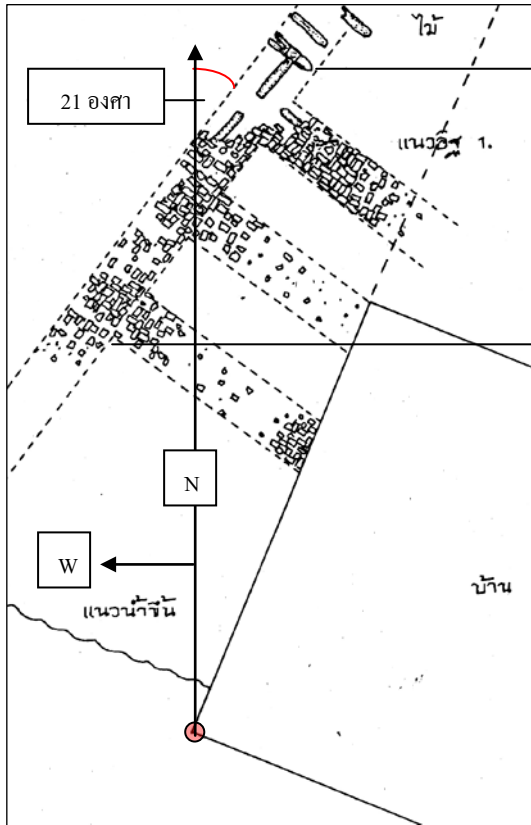
แนวทิศใต้ของจุดอ้างอิงนั้นวัดตามแนวแกนทิศใต้ไป 50 เมตร จะพบตัวโบราณสถานเป็นอาคารทรงแปดเหลี่ยม และมีแนวกำแพงต่อจากตัวอาคารไปทางทิศตะวันออกประมาณ 20 เมตร สภาพกำแพงชำรุด แต่ยังสามารถบ่งบอกได้ว่าเป็นกำแพง มีความกว้างของแนว 1.20 เมตร



ภาพหมายเลข 1 : การวัดจากจุดอ้างอิง ไปทางทิศใต้ เป็นระยะทาง 50 เมตร จะพบกับซากอาคาร และกำแพง
ภาพหมายเลข 2 : แนวกำแพงป้อมที่อยู่ติดกับตัวอาคาร ทางทิศใต้ของจุดอ้างอิง
ภาพหมายเลข 3 : ขั้นตอนการลากเทปวัดระยะทางจากจุดอ้างอิง ไปทางทิศใต้ ระยะทาง 50 เมตร

แนวอิฐด้านทิศตะวันตกของจุดอ้างอิง

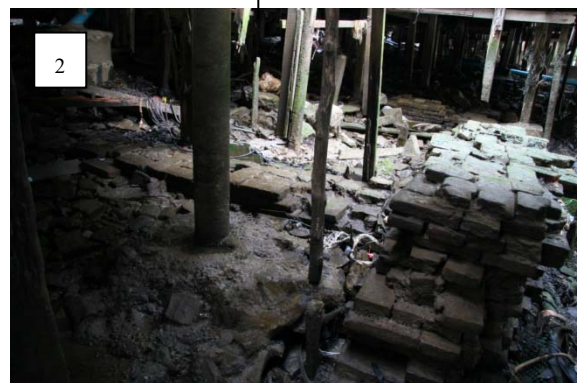
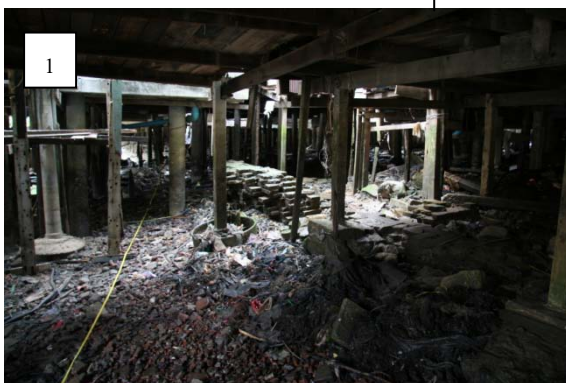
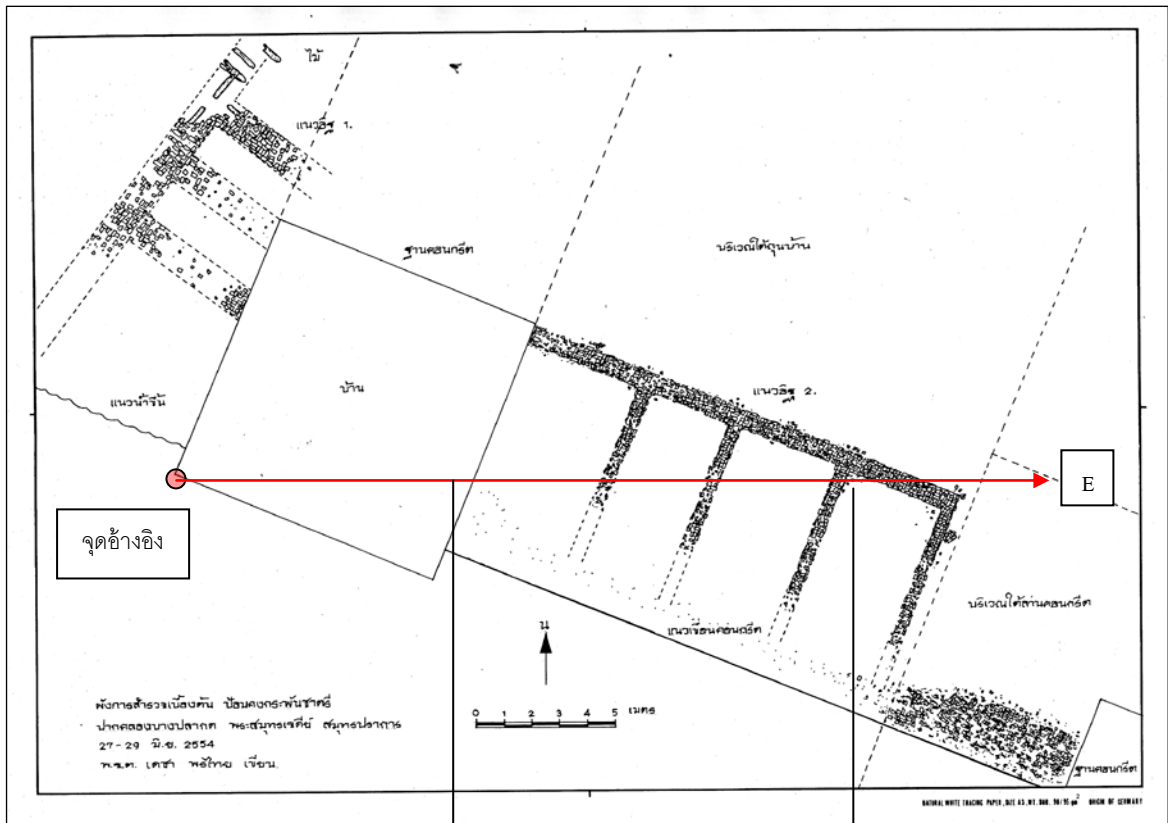
แนวทิศตะวันตกนั้นมีแนวอิฐวางตัว เกือบขนานกับแนวเหนือใต้ โดยทำมุม 21 องศา กับแนวแกนเหนือ-ใต้ ที่ได้ทำการวางไว้ล่วงหน้า โดยแนวอิฐที่วางตัวนั้นมีความยาวของแนว 10 เมตร ตัวแนวอิฐจะตัดกับ “แนวอิฐ 1.” ที่มาจากทางทิศตะวันออก



ภาพหมายเลข 1 : แนวอิฐทางด้านทิศตะวันตกทอดตัวเป็นแนวยาว
ภาพหมายเลข 2 : จุดตัดระหว่างแนวอิฐทางด้านทิศตะวันตกกับแนวอิฐแนวที่ 1 จุดตัดคือบริเวณลูกศรสีแดงชี้

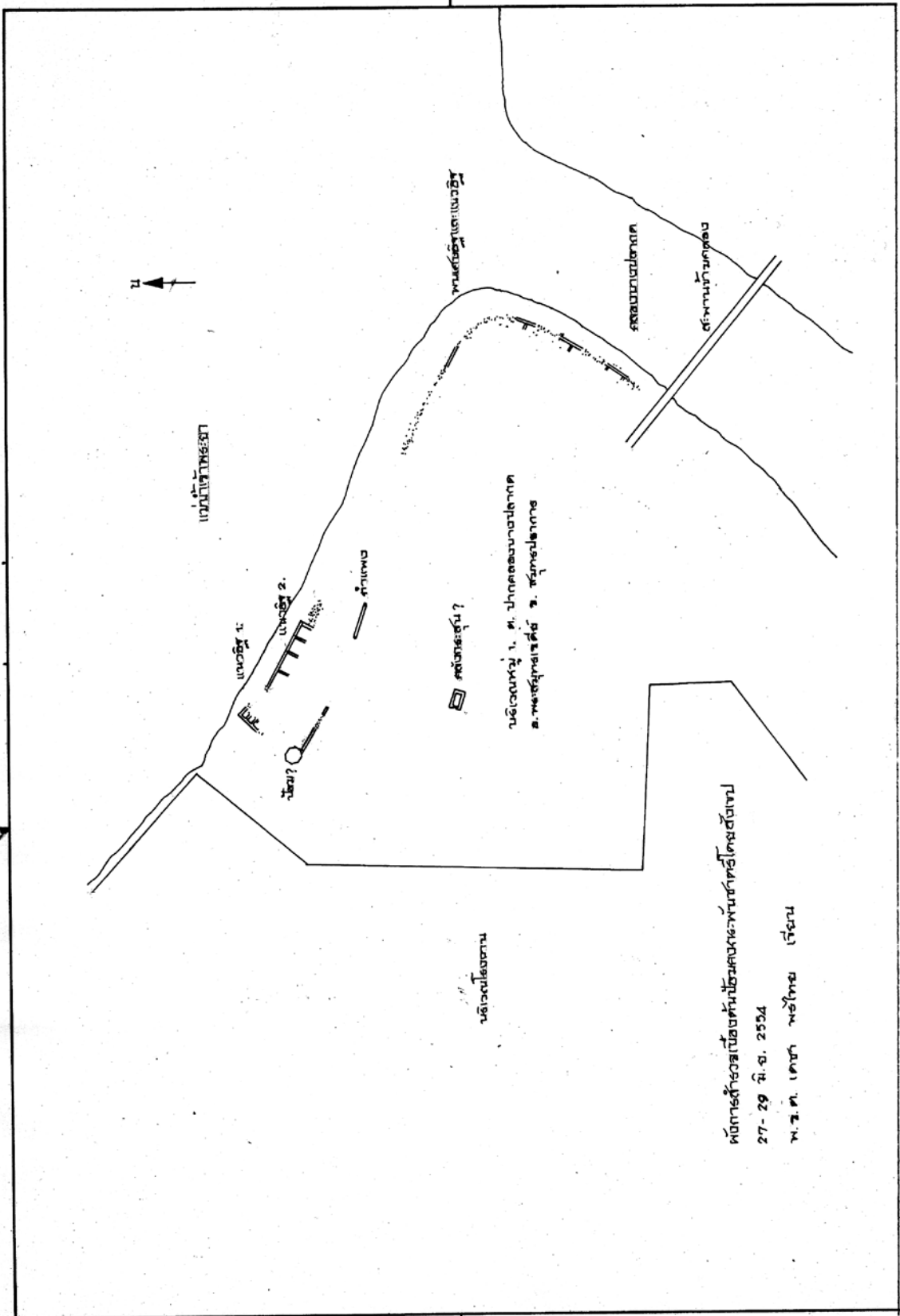
แนวอิฐด้านทิศตะวันออกของจุดอ้างอิง

แนวทิศตะวันออกนั้นเป็นลักษณะของแนวอิฐที่วางตัวเป็นแนวยาวจากจุดอ้างอิง ไปทางทิศตะวันออก เป็นระยะทาง 25 เมตร ตั้งชื่อว่า “แนวอิฐ 2.” ซึ่งสภาพในปัจจุบันของ แนวอิฐนี้ ถูกสร้างบ้านทับซ้อนบริเวณแนวอิฐเป็นผลให้แนวอิฐเสียหายเป็นอย่างมาก



ภาพหมายเลข 1 : การทำแนวแกนทิศ ตะวันออก-ตะวันตก จากจุดอ้างอิง โดยการ ใช้เทปวัดระยะและเข็มทิศ
ภาพหมายเลข 2 : แนวอิฐหมายเลข 2 มีสภาพชำรุดมาก ถูกการตั้งบ้านเรือนของมนุษย์ในปัจจุบันสร้างฐานรากทับบนแนวอิฐทั่วทั้งบริเวณ

นอกจากการทำผังแนววิถีที่อยู่บริเวณริมน้ำแล้ว กลุ่มโบราณคดีได้นำ ได้ทำการสำรวจพื้นที่โดยรอบป่า โดยใช้วิธีการเดินสำรวจและทำการสัมภาษณ์เก็บข้อมูลกับชาวบ้าน โดยหากพบหลักฐานที่แสดงถึงโบราณสถานจะทำการกำหนดพิกัดด้วยเครื่อง GPS และนำมาประกอบลงในผังบริเวณเบื้องต้นที่ได้จัดทำขึ้นเพื่อเป็นแนวทางในการปฏิบัติการสำรวจในครั้งต่อไป



แผนผังที่ 1 : ผังแสดงบริเวณพื้นที่โดยรอบป่าห้วยทรายโคกขี้เหล็กเบื้องต้นสำรวจโดยการเดินสำรวจแบบหน้ากระดาน
 กำหนดพิกัดโดยใช้เครื่องกำหนดพิกัดภูมิศาสตร์ GPS
 ที่มา : พ.จ.ต.เดชา พรไทย ผู้เขียน

ผลการสำรวจ

จากจุดประสงค์ในการสำรวจ ผลการสำรวจเป็นไปตามจุดประสงค์ โดยคณะสำรวจได้ทราบข้อมูลเบื้องต้นดังต่อไปนี้

ป้อมคงกระพัน เป็นป้อมที่มีขนาดใหญ่ มีความกว้างจากแนวป้อมที่หลงเหลืออยู่ ยาวขนานกับแม่น้ำเจ้าพระยา เป็นระยะทางประมาณ 190 เมตร ติดกับปากคลองบางปลากด โดยพบหลักฐานทางโบราณคดี เป็นแนวอิฐ เศษอิฐ เศษปูน ทั่วทั้งบริเวณ พบอาคารซึ่งมีลักษณะทางสถาปัตยกรรมหลงเหลืออยู่เล็กน้อยคือ ลายบัวคว่ำบัวหงาย และแนวกำแพงที่ยังคงเหลือสภาพให้เห็นอยู่ในปัจจุบันเพียงเล็กน้อย จากการสัมภาษณ์พบว่าเคยมีการพบปืนใหญ่บริเวณป้อมจำนวนหลายสิบกระบอก และในปัจจุบันยังมีการพบลูกกระสุนปืนใหญ่(เก็บไว้โดยชาวบ้าน บ้านคงกระพันชาติรี) จำนวน 3 ลูก มีขนาดไม่เท่ากัน



ภาพถ่าย : กระสุนปืนใหญ่ที่พบในแหล่ง
โบราณคดีป้อมคงกระพันถูกเก็บ
สะสมไว้โดยชาวบ้านคงกระพัน
ชาติรี จำนวน 3 ลูก แต่ละลูกมีขนาด
ที่แตกต่างกัน

สภาพในบริเวณป้อมนั้นชำรุดเสียหายมากจนแทบไม่เหลือสภาพความเป็นโบราณสถาน โดยมีการสร้างบ้านเรือนทับซ้อนบริเวณพื้นที่ป้อมทั่วทั้งบริเวณ มีการทิ้งสิ่งปฏิกูลและมีการใช้พื้นที่บริเวณตัวอาคารของป้อมเป็นพื้นที่ในการเลี้ยงสุกร แนวอิฐที่หลงเหลืออยู่นั้นมีจำนวนไม่มากนัก

การวิเคราะห์

จากการสำรวจเบื้องต้นและหลักฐานนั้นแสดงถึงลักษณะของโบราณสถานประเภทป้อมซึ่งมีแนวกำแพงล้อมรอบ สร้างเมื่อ พ.ศ.2377 ตรงกับรัชสมัยรัชกาลที่ 3 ซึ่งจากการสำรวจ ผังของป้อมน่าจะมีความคล้ายคลึงกับ ป้อมผีเสื้อสมุทร เนื่องจากป้อมผีเสื้อสมุทรสร้างขึ้นในเวลาใกล้เคียงกัน แต่ได้รับการปรับปรุงอยู่ในรัชสมัยรัชกาลที่ 4 และที่ 5 ส่วนป้อมคงกระพันนั้นคงถูกทิ้งร้างไม่ได้รับความสนใจ จนถึงปัจจุบัน มีการบุกรุกใช้พื้นที่ป้อมในการอยู่อาศัยโดยชาวบ้านในปัจจุบัน ส่วนแนวคิด การสร้างป้อมทับสถานีการค้าของฮอลันดาเก่านั้น ยังไม่ทราบแน่ชัด โดยตามพงศาวดารกล่าวว่สถานีการค้าที่ปากคลองบางปลากดนั้นสร้างด้วยไม้ไผ่ ตั้งอยู่ปากคลองบางปลากด หากอยู่ที่เดียวกันกับตัวป้อมแสดงถึงการที่ผู้สร้างป้อมใช้ฐานรากเก่าของสถานีการค้าในการสร้างป้อมทับ หากไม่ถูกต้องแสดง

ถึงสถานีการคั้นของฮอลันดาอยู่คนละพื้นที่กับตัวบ่อมคงกระพันหรืออาจอยู่ในพื้นที่เดียวกันแต่ไม่มีการใช้วิธีในการสร้างเป็นผลให้พังทลายลงก่อนที่จะมีการสร้างบ่อม

ข้อเสนอแนะ

1. ควรมีการสำรวจและจัดทำผังการสำรวจอย่างละเอียดบนพื้นที่ที่อยู่บนบกก่อนเพื่อเป็นข้อมูลในการวางแผนการสำรวจในน้ำเนื่องจากการสำรวจในน้ำมีข้อจำกัดในการสำรวจมากกว่าการสำรวจบนบก
2. สภาพโบราณสถานชำรุดเสียหายเกินกว่าที่จะทำการบูรณะได้