

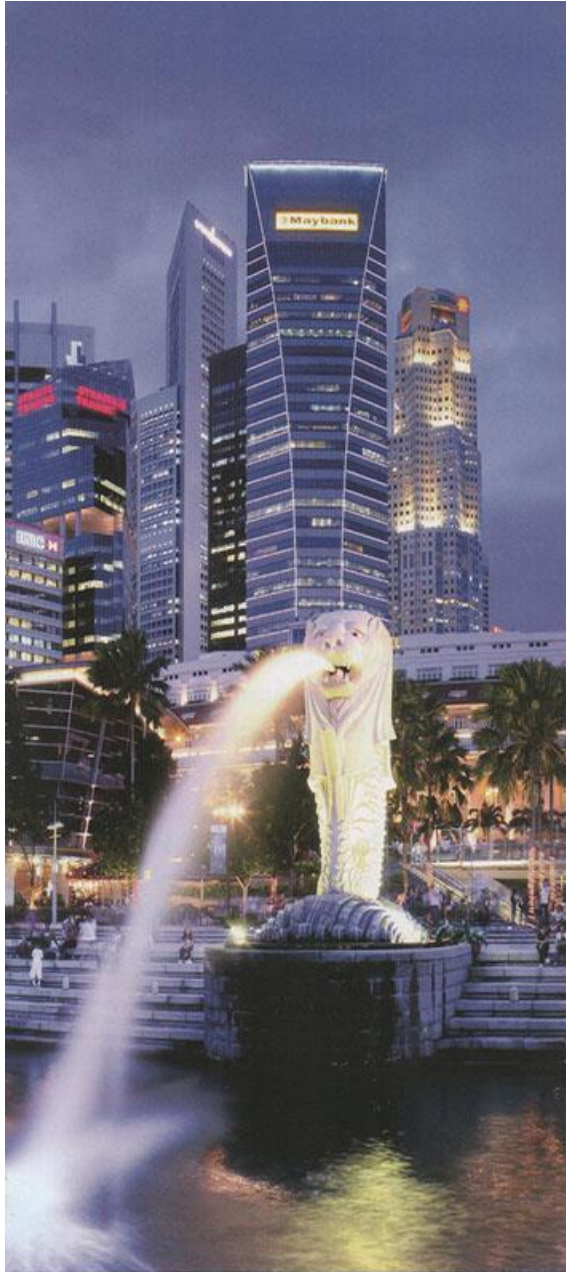


รุ่งโรจน์ อ่วมแก้ว. “สาธารณรัฐสิงคโปร์ เมืองแห่งพหุสังคม” วัฒนธรรม. 52(พิเศษ) :
หน้า 86 – 93.





รุ่งโรจน์ อ่วมแก้ว. “สาธารณรัฐสิงคโปร์ เมืองแห่งพหุสังคม” วัฒนธรรม. 52(พิเศษ) :
หน้า 86 – 93.



เมอร์ไลออน หรือ สิงโตทะเล ได้รับการออกแบบเพื่อเป็นสัญลักษณ์ของคณะกรรมการการท่องเที่ยวของสิงคโปร์ (Singapore Tourism Board - STB) ใน พ.ศ. ๒๕๐๗ รูปปั้นนี้มีหัวเป็นสิงโต ร่างเป็นปลา ยืนอยู่บนยอดคลื่น



สิงคโปร์เป็นประเทศขนาดเล็กประเทศหนึ่ง
ในโลก แม้จะไม่มีทรัพยากรธรรมชาติมากมาย
เหมือนประเทศอื่น แต่ก็มีฐานะทางเศรษฐกิจดี
เพราะสิงคโปร์ได้พัฒนาเศรษฐกิจการค้าจนมี
ความเจริญรุดหน้า โดยเป็นประเทศพ่อค้า
คนกลางในการขายสินค้า อีกทั้งเป็นท่าเรือขนส่ง
สินค้าปลอดภาษี ปัจจุบันสิงคโปร์มีท่าเรือน้ำลึก
ขนาดใหญ่ และทันสมัยที่สุดแห่งหนึ่งในโลก



สิงคโปร์เป็นเมืองท่าสำคัญระดับโลก และเป็นศูนย์กลางทางเศรษฐกิจสำคัญของภูมิภาคเอเชียตะวันออกเฉียงใต้ ประชาชนมีหลายเชื้อชาติ มีวิถีชีวิตและวัฒนธรรมที่แตกต่าง แต่ก็ผสมผสานกันอย่างกลมกลืน ทั้งวิถีชีวิตแบบดั้งเดิมและสมัยใหม่ กล่าวได้ว่าแม้จะหลากหลายเชื้อชาติแต่ก็อยู่กันอย่างสามัคคี ส่งผลให้เกิดเอกลักษณ์เฉพาะตน โดยเฉพาะ “เมอร์ไลออน” (Merlion) สัญลักษณ์ที่ทำให้ใครๆ ก็นึกถึงสิงคโปร์

ประวัติความเป็นมา

“สิงคโปร์” (Singapore) หรือชื่อทางการคือ “สาธารณรัฐสิงคโปร์” (Republic of Singapore) เป็นนครรัฐที่ตั้งอยู่บนเกาะในเอเชียตะวันออกเฉียงใต้ ตั้งอยู่ทางใต้สุดของคาบสมุทรมลายู ติดกับรัฐยะโฮร์ของประเทศมาเลเซีย และอยู่ทางเหนือของเกาะสุมาตรา ประเทศอินโดนีเซีย

สิงคโปร์เป็นเมืองที่ตั้งอยู่ปลายสุดแหลมมาลายู เป็นสถานพักสินค้าของพ่อค้าทั่วโลก เดิมชื่อว่า “เทมาเส็ก” หรือ “เมืองแห่งทะเล” ในช่วงพุทธศตวรรษที่ ๒๐ ก็เปลี่ยนชื่อเป็น “สิงหปุระ” ตามตำนานของ “เจ้าชายแสงนิลา อุตามา” และเนื่องจากสิงคโปร์ตั้งอยู่ปลายสุดของคาบสมุทรมลายู จึงเป็นจุดแวะพักทางธรรมชาติของเส้นทางเดินเรือของหลายชาติ

ประเทศแรกที่เข้ามายึดครองสิงคโปร์ไว้ได้ คือ โปรตุเกส เมื่อ พ.ศ. ๒๐๕๔ แต่แล้วก็ถูกชาวฮอลันดามาแย่งชิงไป จากนั้นประมาณ พ.ศ. ๒๓๖๐ อังกฤษก็ได้แข่งขันกับฮอลันดาในเรื่องอาณานิคม โดยอังกฤษได้ส่ง “เซอร์ โทมัส แสตมฟอร์ด แรฟเฟิลส์” (Sir Thomas Stamford Raffles) มาสำรวจดินแดนแถบสิงคโปร์ ตอนนั้นสิงคโปร์ยังมีผู้คนปกครองอยู่ แรฟเฟิลส์ได้ตกลงกับสุลต่านว่า จะตั้งสถานีการค้าของอังกฤษที่นี่ สุดท้ายอังกฤษก็ยึดสิงคโปร์ไว้เป็นเมืองขึ้น

เมื่อ พ.ศ. ๒๓๖๒ เซอร์แสตมฟอร์ด แรฟเฟิล ได้สำรวจเกาะสิงคโปร์และก่อตั้งประเทศขึ้น กระทั่งช่วงสงครามโลกครั้งที่ ๒ ประเทศญี่ปุ่นได้ประกาศสงครามกับอังกฤษ และยึดครองสิงคโปร์ได้ แต่เมื่อสงครามสิ้นสุดลง อังกฤษเป็นฝ่ายชนะและได้ปกครองสิงคโปร์เหมือนเดิม

เมื่อสิงคโปร์เห็นมาเลเซียได้รับเอกราชจากอังกฤษ จึงขอรวมชาติเข้ากับมาลายูกลายเป็นสหภาพมาลายา เพื่อจะได้ไม่ต้องตกอยู่ภายใต้การปกครองของอังกฤษอีก และสิงคโปร์ก็ประกาศเป็นเอกราชเมื่อวันที่ ๙ สิงหาคม พ.ศ. ๒๕๐๔ ในชื่อ “สาธารณรัฐสิงคโปร์”

สัญลักษณ์โดดเด่นที่ผู้คนทั่วโลกรู้จักกันดีของสิงคโปร์นั่นก็คือ “เมอร์ไลออน” (Merlion) ซึ่งเป็นสัตว์ในจินตนาการ มีหัวเป็นสิงโต ท่อนล่างเป็นปลา โดยคำว่า Merlion นั้นก็มาจาก mermaid บวกกับคำว่า lion และสัญลักษณ์นี้ก็ถือเป็นสัญลักษณ์ขององค์การท่องเที่ยวสิงคโปร์อีกด้วย





▲ โรงแรมมาริน่า เบย์ แซนด์ส บริเวณอ่าวมาริน่าเบย์ ตั้งอยู่
ใจกลางเมืองและเป็นหนึ่งในสถานที่สำคัญของอุตสาหกรรม
ท่องเที่ยวของเกาะสิงคโปร์

ภูมิศาสตร์

สิงคโปร์มีภูมิประเทศเป็นหมู่เกาะ ตั้งอยู่บริเวณ
ตอนกลางของเอเชียตะวันออกเฉียงใต้ ระหว่างประเทศ
มาเลเซียและอินโดนีเซีย มีเกาะหลัก ๑ เกาะ คือ
“เกาะสิงคโปร์” และเกาะเล็กเกาะน้อยอีก ๖๓ เกาะ
ส่วนเกาะที่มีขนาดใหญ่ คือ เกาะจูเลาเตง เกาะจูเลาฮูบิน
และเกาะเซนโตซา สำหรับจุดสูงสุดของสิงคโปร์นั้นก็คือ
“ภูเขามูทิติมะห์” สูง ๑๖๓.๓๖ เมตร อยู่ในเขตสวน
ภูทิติมะห์

ภาคกลางและภาคตะวันตกเป็นเนินเขา ซึ่ง
เนินเขาทางภาคกลางจะเป็นเนินเขาที่สูงที่สุดของประเทศ
เป็นต้นกำเนิดของแม่น้ำสายสำคัญของสิงคโปร์ คือ แม่น้ำ
สิงคโปร์ และ แม่น้ำโรเซอร์ ส่วนภาคตะวันออกก็จะเป็น
ที่ราบต่ำโดยชายฝั่งทะเลลึกจะต่ำกว่าระดับน้ำทะเล จึงต้อง
มีการถมทะเล สำหรับภูมิอากาศนั้น เนื่องจากสิงคโปร์ตั้งอยู่
ในแถบร้อนชื้น ไม่มีการแบ่งฤดูที่ชัดเจน อากาศจะร้อนชื้น
มีฝนตกและแดดออกตลอดทั้งปี โดยมีช่วงมรสุมอยู่ ๒ ช่วง
คือ ช่วงเดือนธันวาคม-เดือนมีนาคม และช่วงเดือนมิถุนายน
-เดือนกันยายน ซึ่งมีฝนตกค่อนข้างหนัก



ประชากรชาติพันธุ์

สิงคโปร์เป็นประเทศที่เล็กที่สุด และมีประชากรหนาแน่นที่สุดในภูมิภาค และหนาแน่นเป็นอันดับ ๒ ของโลก คือมีประชากรประมาณ ๕.๓๑ ล้านคน ประกอบด้วยชาวจีนร้อยละ ๗๖ ชาวมาเลย์ร้อยละ ๑๓ ชาวอินเดียร้อยละ ๘.๑ และอื่นๆ อีกร้อยละ ๑.๖ เห็นได้ว่าประชากรสิงคโปร์มีความหลากหลายทางเชื้อชาติทำให้มีหลายภาษามีวัฒนธรรมที่แตกต่าง เสื้อผ้าเครื่องแต่งกายที่ไม่เหมือนกัน รวมถึงงานประเพณีต่างๆ หลากหลาย เป็นอีกประเทศหนึ่ง ที่เต็มไปด้วยสีสันระหว่างโลกตะวันออกและโลกตะวันตก

ศาสนา

สิงคโปร์มีการนับถือศาสนาหลากหลายตามแต่ละเชื้อชาติ โดยนับถือศาสนาพุทธร้อยละ ๔๒.๕ อิสลามร้อยละ ๑๔.๙ ลัทธิเต๋าร้อยละ ๘.๕ ฮินดูร้อยละ ๔ คริสต์นิกายโรมันคาทอลิกร้อยละ ๔.๘ คริสต์นิกายอื่นๆ ร้อยละ ๙.๘ ศาสนาอื่นๆ ร้อยละ ๐.๗ และไม่มีศาสนาร้อยละ ๑๔.๘ ซึ่งจะเห็นได้ว่า การที่ประชากรแต่ละเชื้อชาติมีเอกลักษณ์ มีความเชื่อ และนับถือศาสนาต่างๆ กันนั้นก็ทำให้เกิดงานเทศกาลตามวันสำคัญทางศาสนาตลอดทั้งปีอีกด้วย เช่น

งานวันวิสาขบูชา สำหรับชาวพุทธก็จะเดินทางไปวัดพระธาตุเขี้ยวแก้ว และวัดเหลียนซันชวงหลินซัน เพื่อทำบุญและสวดมนต์ตามประเพณี

งานเทศกาลตีปาวาลีหรือที่ปาวาลี ซึ่งเป็นของชาวอินเดีย อันเป็นการเฉลิมฉลองเทศกาลแห่งแสงสว่าง เป็นช่วงเวลาที่ชุมชนอินเดียจะสว่างไสวไปด้วยแสงไฟ

ศิลปวัฒนธรรม

วัฒนธรรมของสิงคโปร์มีความหลากหลายตามแต่ละเชื้อชาติ เช่น จีน มลายู อินเดีย รวมไปถึงชาวยุโรปด้วย เนื่องจากแต่ละเชื้อชาติต่างก็แสดงเอกลักษณ์ของตัวเองออกมา เห็นได้จากการแต่งกาย อาคารบ้านเรือน ศาสนา อาหาร เช่น ในย่านไชน่าทาวน์ก็จะแสดงถึงความเป็นคนจีน ส่วนในย่านลิตเติลอินเดีย ก็จะแสดงถึงความเป็นคนอินเดียอย่างโดดเด่น

การแต่งกาย

ชุดประจำชาติของชาวสิงคโปร์มีทั้งหมด ๔ ชุด ลำดับตามความหลากหลายของชาติพันธุ์ ได้แก่

๑. **ชุดของชาวเปอรานากัน** ลูกครึ่งจีน-มลายู จะเรียกว่า “เคบายา” โดยมีเสื้อเข้ารูป แขนยาว ผ้าหน้าทำจากผ้าที่โปร่งแสง มีการปักลวดลายฉลุโดยเฉพาะลายดอกไม้ สวมทับเสื้อตัวใน ส่วนท่อนล่างก็เป็นใส่รง

๒. **ชุดของชาวจีน** โดยฝ่ายหญิงสวม “ชุดจีเม่า หรือที่เพ้า” ส่วนฝ่ายชายเรียกว่า “จางเม่า” ซึ่งแต่เดิมนั้นจะเป็นชุดยาว สวมใส่แบบหลวมๆ ไม่เน้นรูปร่าง แต่ในปัจจุบันนิยมสวมแบบเข้ารูปทำให้เห็นรูปร่างชัดเจน

๓. **ชุดอินเดีย** ฝ่ายหญิงจะสวมใส่紗หรี (紗หรี) เป็นผ้าผืนยาว สีสันสดใส ใช้พันร่างกายทับเสื้อที่เรียกว่า “โลลิต” โดยมีปลายผ้าด้านหนึ่งพาดบ่า สำหรับ “ชุดกูรตะ” ที่เป็นเสื้อตัวหลวมก็จะยาวถึงเข่า ไม่มีปก สวมทั้งผู้หญิงและผู้ชาย โดยสวมคู่กับซาลวาร์ กางเกงตัวหลวม ด้านบนกว้าง ด้านล่างแคบ ซึ่งเสื้อกูรตะแบบสั้นก็จะเรียกว่า “กูรตี”

๔. **ชุดของชาวมลายู** ชุดสำหรับฝ่ายหญิงเรียกว่า “บาจุงรุง” ส่วนฝ่ายชายเรียกว่า “บาจุมลายู” เป็นเสื้อตัวหลวมแขนยาว โดยท่อนล่างฝ่ายชายจะสวมใส่รงทับกางเกง สำหรับฝ่ายหญิงก็จะสวมกระโปรงยาวคลุมเท้า โดยมีผ้าคลุมศีรษะและคอเรียกว่า “ตุงตุง”



อาหารการกิน

อิทธิพลทางวัฒนธรรมที่สิงคโปร์ได้รับหลังจากการก่อตั้งประเทศขึ้นก็คือวัฒนธรรมของจีน อาหารก็เป็นส่วนหนึ่งในวัฒนธรรมนี้ด้วย เช่น หมูสะเต๊ะ ข้าวมันไก่ ขนมหีบ เป็นต้น เนื่องจากสิงคโปร์ได้รับอิทธิพลด้านอาหารมาจากหลายวัฒนธรรม แล้วนำมาปรับปรุงผสมผสานจนได้เป็นเอกลักษณ์แบบสิงคโปร์ขึ้นมา ที่รู้จักกันดีก็จะมี “ข้าวมันไก่ไหหลำ หรือข้าวมันไก่สิงคโปร์” หรือแม้แต่ “ลักซา” (Laksa) ก็ต่างจากลักซาในชาติอื่น

วัฒนธรรมด้านอาหารการกินของสิงคโปร์นั้นจะคล้ายกับอาหารมาเลเซีย อาหารจีน อาหารอินเดีย ซึ่งอาหารอินเดียจะโดดเด่นในเรื่องของรสชาติที่ค่อนข้างเผ็ดกว่าชาติอื่น สำหรับอาหารจีนจะเผ็ดน้อยและนิยมอาหารทะเล ส่วนอาหารของชาวมลายูนั้นจะเน้นกะทิเป็นส่วนผสมหลัก ทำให้ได้รสชาติกลมกล่อม

ลักซา (Laksa) เป็นอาหารยอดนิยม ซึ่งเป็นอาหารของชาวเปอรานากัน ลักซาของสิงคโปร์นั้นก็จะคล้ายกับข้าวซอยของไทย มีทั้งเส้นก๋วยเตี๋ยว เส้นบะหมี่ กุ้ง ลูกชิ้นปลา ไข่ และหอยแครงในน้ำซุปล้างแกลงกะทิ นิยมใส่น้ำพริกผัด ตกแต่งด้วยใบลักซาหรือที่เรารู้จักในชื่อผักแพวรับประทานคู่กับโอตะกัโอตะกั (Otak-otak) ที่คล้ายกับทอหมกย่างจะช่วยเพิ่มความอร่อยยิ่งขึ้น

ข้าวมันไก่สิงคโปร์ ถือเป็นอาหารยอดนิยมของชาวสิงคโปร์และนักท่องเที่ยว มีต้นกำเนิดมาจากชาวจีน

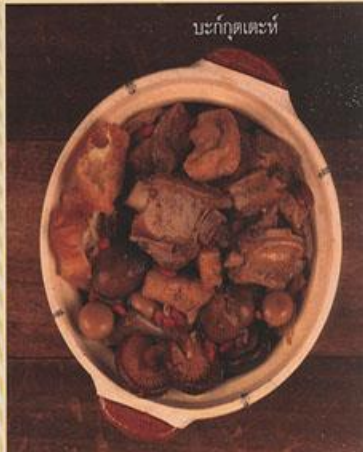
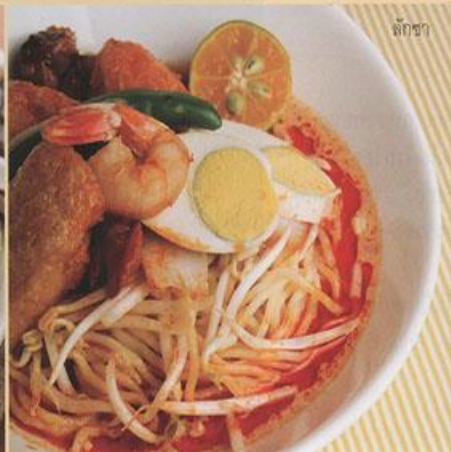
ไหหลำ ประกอบด้วยไก่หนึ่งสับชิ้นพอดีคำ ทานกับข้าวที่ผัดกับน้ำมันไก่ แล้วนำไปหุงกับน้ำต้มไก่ ทานคู่กับซีอิ๊วขาวหรือซีอิ๊วดำ หรือน้ำจิ้มพริกขิงสับและซดซุบไก่ให้คล่องคอ

บะกั๊กุตเตาะห์ (Bak Kut Teh) หมายถึง “ซากระดุก” ทำจากระดุกหมุดัมกับสมุนไพรและเครื่องเทศรสชาติเผ็ดร้อน บำรุงร่างกาย และให้ความอบอุ่นได้เป็นอย่างดี

คายาโทสต์ (Kaya Toast) มาจากจีนไหหลำ เป็นอาหารเช้าหรือจะเป็นอาหารว่างก็ได้ ประกอบด้วยขนมปังปิ้งกรอบๆ ทานเยลและสังขยามะพร้าวแบบสิงคโปร์ รับประทานคู่กับไข่ลวกและซอสตำแล้วดื่มกาแฟร้อนหรือชาร้อนตาม

บ้านเรือนที่อยู่อาศัย

ด้วยความที่หลากหลายทางชาติ ทำให้รูปแบบวิถีวัฒนธรรม รวมไปถึงบ้านเรือนที่อยู่อาศัยมีรูปแบบสถาปัตยกรรมที่แตกต่างกันไป เช่น ชาวจีนที่อยู่ใน “ย่านไชน่าทาวน์” จะมีบ้านเรือนที่เป็นเอกลักษณ์ของชาวจีนไม่ต่างจากประเทศอื่นๆ นั่นคือ ไม่ว่าชาวจีนไปอยู่ที่ไหนพวกเขาจะนำเอาวัฒนธรรมรวมไปถึงสิ่งปลูกสร้างที่เป็นเอกลักษณ์ของพวกเขาไปด้วย





รุ่งโรจน์ อ่วมแก้ว. “สาธารณรัฐสิงคโปร์ เมืองแห่งพหุสังคม” วัฒนธรรม. 52(พิเศษ) :
หน้า 86 – 93.

ลิตเติลอินเดีย เป็นชุมชนชาวอินเดีย ตั้งอยู่ทางทิศตะวันออกเฉียงของแม่น้ำสิงคโปร์ อาคารบ้านเรือนในย่านนี้จะมีสีสดใส เนื่องจากชาวอินเดียส่วนใหญ่รวมตัวกันอยู่ที่นี่นั้นจึงเสมือนเป็นประเทศอินเดียขนาดย่อมบนเกาะสิงคโปร์เลยทีเดียว

นอกจากบ้านเรือนที่มีเอกลักษณ์เฉพาะตนแล้ว สิงคโปร์ก็ยังเต็มไปด้วยอาคารสูงระฟ้า เนื่องจากพื้นที่อันจำกัด เพราะฉะนั้นทุกตารางนิ้วจึงถูกใช้ประโยชน์อย่างคุ้มค่า อีกทั้งยังมีงานสถาปัตยกรรมสมัยใหม่ที่ถือได้ว่าครอบคลุมพื้นที่ส่วนใหญ่ของเกาะสิงคโปร์อยู่ไม่น้อย โดยเฉพาะย่านฮาร์วีย์นา ซึ่งจะมีทั้ง “โรงละครเอสพลานาด” “มารีนาเบย์แซนด์ส์” ไปจนถึงสวนพันธุ์ไม้นานาชาติที่ “Gardens by the Bay” ซึ่งเป็นจุดหมายของบรรดานักท่องเที่ยว

ศิลปะการแสดง การละเล่น

เนื่องด้วยความหลากหลายทางเชื้อชาติ ผู้คนแต่ละเชื้อชาติที่อาศัยอยู่บนเกาะสิงคโปร์ต่างก็มีเครื่องดนตรีประจำชาติของตน เช่น วินา (Veena) ของชาวอินเดีย กูเจิงของชาวจีน สำหรับดนตรีที่ได้รับความนิยมสูงสุดในประเทศสิงคโปร์ และได้รับการยอมรับจากนานาประเทศ นั่นก็คือ การบรรเลงเพลงของวงออเคสตราจีนแห่งสิงคโปร์ (Singapore Chinese Orchestra) ซึ่งเป็นวงที่รวมเครื่องดนตรีจีนไว้ด้วยกันนับ ๓๐ ชนิด เช่น ซลุ่ยผิว พิณจีนโบราณชนิดต่าง ๆ ซิมจีน เป็นต้น

ภาษา

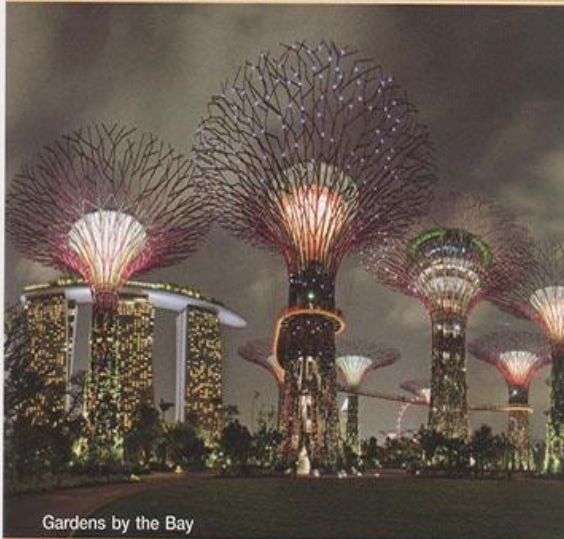
สิงคโปร์ประกอบด้วยผู้คนหลากหลายชนชาติ ดังนั้นจึงมีการใช้ภาษาที่หลากหลายตามไปด้วย โดยมีภาษาราชการถึง ๔ ภาษาด้วยกัน คือ ภาษาจีน ภาษาอังกฤษ ภาษามลายู และภาษาทมิฬ นั่นจึงทำให้ชาวสิงคโปร์สามารถพูดได้ถึง ๒ ภาษา

“ซิงกลิช” (Singlish) ภาษาที่เป็นเอกลักษณ์ของชาวสิงคโปร์ ซึ่งมาจากคำว่า Singapore + English คือภาษา

๙๒ วัฒนธรรม



อาคารพาณิชย์ในสิงคโปร์ แวดล้อมด้วยตึกระฟ้า



Gardens by the Bay



▲ การแสดงดนตรีในงาน Singapore Festival of Arts



รุ่งโรจน์ อ่วมแก้ว. “สาธารณรัฐสิงคโปร์ เมืองแห่งพหุสังคม” วัฒนธรรม. 52(พิเศษ) :
หน้า 86 – 93.



▲ โทปู้ซิม เทศกาลที่ยิ่งใหญ่ของชาวฮินดู

อังกฤษในแบบฉบับของคนสิงคโปร์นั่นเอง โดยจะใช้ในชีวิตประจำวัน ซึ่งไม่ค่อยเป็นทางการนัก และมักจะลงท้ายด้วยประโยคว่า "lah" หรือ "meh" เด็กสิงคโปร์ส่วนใหญ่พูดภาษาซิงกลิชได้ก่อนภาษาอังกฤษเสียอีก แต่อย่างไรก็ตามรัฐบาลสิงคโปร์ก็สนับสนุนให้พูดภาษาที่ถูกต้องมากกว่า ตัวอย่างภาษาซิงกลิช เช่น "DO'WAN" มาจากคำว่า "do not want" ในรูปประโยค เช่น "I told you I do'wan to do it."

How come you so late still playing music, ah?
You looking for trouble, izzit?
Dat one his wife lah.
Dis country weather very hot one.
I go bus-stop wait for you.
Walau, I want eat chicken rice.

▲ ตัวอย่างการเขียนภาษาซิงกลิช

ประโยคง่ายๆ รู้ไว้ใช้ว่า...

- หนีน่าว / หนีน่าวมะ = สวัสดี / คุณสบายดีไหม
- เขี่ยเขี่ย = ขอคุณ
- จ่ายเจียน = ลาก่อน
- หนินเจี้ยวเดินเมอหมิงจือ = คุณซื้ออะไร
- หว่าอเจี้ยว.... = ฉันทซื้อ...
- หว่าอซิง.... = นามสกุล...
- หว่าอปู้ตง = ฉันทไม่เข้าใจ
- หนินตงมะ = คุณเข้าใจไหม

- จิงหนินชั่วมานอี่เตียน = กรุณาพูดช้าๆ หน่อย
- เจ้อเกอตัวเช่าเจียน = นี่ราคาเท่าไร
- หนินฮุ่ยเจียงจิงหุ่ยมะ = คุณพูดภาษาอังกฤษได้ไหม



เอกสารอ้างอิง
เขียนสิงคโปร์. ศศิวิมล กิตติประภาพรค์. กรุงเทพฯ : แพรวสำนักพิมพ์. ๒๕๕๔.
ASEAN mini book. กรุงเทพฯ : กรมอาเซียน กระทรวงการต่างประเทศ. ๒๕๕๔.
อาเซียนไฮไลท์ ๒๕๕๔. กรุงเทพฯ : กรมอาเซียน กระทรวงการต่างประเทศ. ๒๕๕๔.
มารู้จักอาเซียนกันเถอะ. กรุงเทพฯ : กรมอาเซียน กระทรวงการต่างประเทศ. ๒๕๕๓.
มาลิณี ดิลกวณิช, ระบำและละครในเอเชีย. กรุงเทพฯ : มหาวิทยาลัยธรรมศาสตร์. ๒๕๔๓.

ฉบับพิเศษ ประชาคมอาเซียน ๙๓