

## วัดลาด

ชื่อแหล่ง วัดลาด

ที่ตั้ง ตำบลท่าราบ อำเภอเมือง จังหวัดเพชรบุรี

เส้นทางเข้าสู่แหล่ง จากศาลากลางไปตามถนนราชวิถีข้ามสะพานเทศบาลเลี้ยวขวา เข้าถนนมาตยวงศ์ จนถึงสี่แยกที่ตัดกับถนนสุรพันธ์ วัดอยู่มุมสี่แยกทางซ้าย

สภาพภูมิศาสตร์และสิ่งแวดล้อม

สภาพภูมิศาสตร์ ที่ราบ

แหล่งน้ำ แม่น้ำเพชรบุรี

ประวัติ ไม่ทราบแน่ชัดว่าสร้างขึ้นเมื่อใด แต่จากหลักฐานที่พบน่าจะเริ่มมาแล้วตั้งแต่สมัยอยุธยาตอนปลาย แต่สิ่งก่อสร้างต่าง ๆ ได้รับการปรับปรุงมาโดยตลอด

สิ่งสำคัญ

1. **อุโบสถ** ตั้งหันหน้าไปทางทิศตะวันตกเป็นอาคารทรงไทยก่ออิฐถือปูนขนาด 7 ห้อง ผนังด้านนอกมีเสาอิง บัวหัวเสาเป็นบัวแฉกและมีกรวยเชิง ผนังด้านหน้า (ทิศตะวันตก) เจาะประตู 2 ช่อง ส่วนผนังด้านหลังทึบ ด้านข้างเจาะหน้าต่างด้านละ 3 ช่อง ที่ห้องที่ 2,4 และ 6 ซุ้มประตูหน้าต่างทำเป็นซุ้มบันแถลงประดับลวดลายปูนปั้น

หลังคาอุโบสถเป็นหลังคาเครื่องไม้ซ้อน 2 ชั้น มีปีกนก 2 ตับ มุงด้วยกระเบื้องว่าวซีเมนต์ เครื่องลាយประกอบด้วย ซ่อฟ้า ใบระกา หางหงส์เป็นไม้ประดับกระจกลี เดิมมีทวยรองรับชายคา

หน้าบันตกแต่งด้วยลวดลายปูนปั้นประดับเครื่องถ้วยชามจีน ด้านหน้า(ด้านทิศตะวันตก) ส่วนบนเป็นรูปนารายณ์ทรงครุฑขนาด ประทับด้วยลายกระหนกปลายลายเป็นหัวนาค ข้างล่างถูกมุขที่สร้างขึ้นใหม่ปิดทับ ลักษณะที่พอมองเห็นเป็นกรอบซุ้ม ส่วนหน้าอุตูปีกนกเป็นลายเครือเถา

หน้าบันด้านหลัง (ด้านทิศตะวันออก) ตอนบนเป็นรูปเทพทรงอสูร ด้านล่างและหน้าอุตูปีกนกเป็นรูปดอกไม้ ใบไม้ ประดิษฐ์เป็นลายตาข่าย

ด้านหน้าอุโบสถต่อเป็นมุขยื่นออกมารองรับด้วยเสาแปดเหลี่ยม 4 ต้น หน้าบันไม้แกะสลักปิดทองรูปราหูอมจันทร์ ท่ามกลางลายกระหนกเปลว มีอักษรระบุ พ.ศ. 2465 การต่อมุขนี้ น่าจะกระทำพร้อมกับการบูรณะอุโบสถ

เสมาตั้งอยู่บนฐานก่ออิฐถือปูนเป็นฐานสิงห์ย่อมุมไม้สิบสอง เสมาสลักจากหินทรายแดง ด้านบนกว้างและส่วนบนเป็นยอดแหลม แล้วเรียวคอดลงมาเป็นเอว ปาดตัววัดขึ้นแล้วตัดตรงลงไปเป็นขอบสี่เหลี่ยม ตัวเสมาสลักเป็นสันตรงกลางและมีเส้นโค้งออกไปตามแนวขอบทั้งสองด้าน ทำให้เกิดรูปคล้ายปอดแผ่ตรงแนวสามเหลี่ยมที่ท้องเสมาสลักเป็นกรอบรูปสามเหลี่ยม ด้านข้างสลักเป็นเส้นนูนรูปตัวหงา

ภายในอุโบสถประดิษฐานพระประธานปูนปั้นปางมารวิชัยขนาดใหญ่ ด้านหน้ามีพระอัครสาวกยืนประคองอัญชโลอยู่ซ้ายขวา นอกจากนี้ยังมีพระพุทธรูปอีกหลายองค์ประดิษฐานอยู่ในอุโบสถ ที่สำคัญได้แก่ พระพุทธรูปสำริด ปางอุ้มบาตร 1 คู่ อยู่ด้านหน้าพระประธาน ส่วนด้านหลังพระประธานมีพระพุทธรูปอีกหลายองค์ ได้แก่ พระพุทธรูปปางสมาธิ ประดิษฐานอยู่บนฐานชุกชีปูนปั้น พระพุทธรูปหินทรายพอกปูนสภาพชำรุด และ พระพุทธรูปปางมารวิชัยที่ฐานระบूपี่สร้าง พ.ศ. 2465ภายในอุโบสถยังมีตู้พระธรรมขามู ลายรดน้ำปิดทองอยู่อีก 1 ตู้



ภาพประกอบ :



อุโบสถวัดลาดที่น่าจะมีการซ่อมแซมและต่อมุขออกมาภายหลัง



พระประธานในอุโบสถวัดลาด



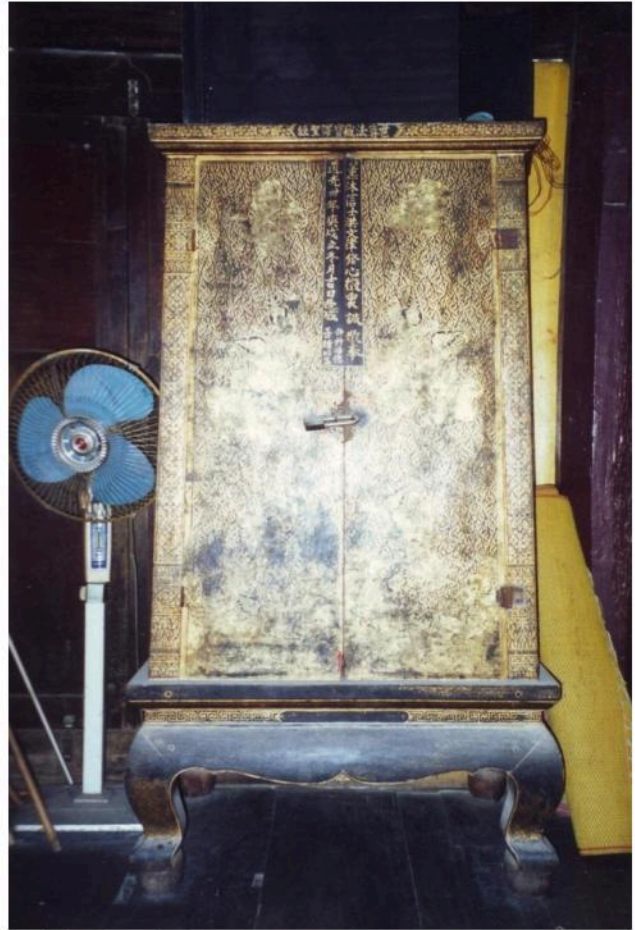
ศาลาการเปรียญวัดลาด ซึ่งย้ายมาจากวัดร้างเชิงเขาวัง



ลายรดน้ำที่เสาของศาลาการเปรียญวัดลาด



ตู้พระธรรมลายรดน้ำ  
บนศาลาการเปรียญวัดลาด



ไม้ไผ่สานเป็นตัวหนังสืออักษรไทยภาษาบาลี เนื้อความเป็นมงคลใช้ตกแต่งผ้าเพดาน ศาลาการเปรียญวัดลาด