

## วัดกุฎี (ท่าแร่)

ชื่อแหล่ง วัดกุฎี  
ที่ตั้ง หมู่ที่ 6 บ้านกุ่มนอก ตำบลท่าแร่ อำเภอบ้านแหลม จังหวัดเพชรบุรี  
เส้นทางเข้าสู่แหล่ง จากจังหวัดเพชรบุรีไปตามทางหลวงหมายเลข 3176 ประมาณ 4 กิโลเมตรเศษ มีทางแยกเข้าวัดทางขวา ข้ามสะพานคร่อมแม่น้ำเพชรบุรี วัดอยู่ติดแม่น้ำ  
สภาพภูมิศาสตร์และสิ่งแวดล้อม  
สภาพภูมิศาสตร์ ที่ราบริมแม่น้ำเพชรบุรี ฝั่งตะวันออก  
แหล่งน้ำ แม่น้ำเพชรบุรี  
ประวัติ ยังไม่พบหลักฐานที่แน่นอนชัดเจน แต่สันนิษฐานว่า สร้างขึ้นในสมัยกรุงศรีอยุธยาเนื่องจากโบราณวัตถุ ในวัดเป็นศิลปกรรมที่เก่าแก่สมัยอยุธยาหลายอย่าง เช่น บานประตูไม้แกะสลักที่อุโบสถหลังเก่า ใบเสมาหินทรายแดง และยังมีพบคัมภีร์ใบลานโบราณและสมุดข่อย สีด้า-ขาว  
การปฏิสังขรณ์ สันนิษฐานว่าบูรณะครั้งใหญ่สมัยรัตนโกสินทร์ ตามที่ปรากฏในนิราศเมืองเพชรของสุนทรภู่ ความว่า

“ ถึงอารามนามที่กุฎีทอง  
ริมอารามข้ามน้ำท่าสะพาน

ดูเรื่องรุ่งโรจน์โบสถ์วิหาร  
นมัสการเดินมาในวารี “

### หลักฐานทางด้านโบราณคดี

1. **อุโบสถ** (หลังเก่า) เป็นอาคารทรงไทย ก่ออิฐฉาบปูน ขนาด 6 ห้อง (กว้าง 6.5 x 13 เมตร) ตั้งอยู่บนฐานสูง ฐานอ่อนโค้งเล็กน้อย หันหน้าไปทางทิศตะวันออก ตัวอาคารทรงสอบ ด้านหน้ามีพาลายื่นออกไป มีเสาก่ออิฐถือปูนรองรับ หั้วเสาประดับลวดลายปูนปั้น เป็นบัวกลีบยาว มีประตูทางเข้าด้านหน้า 1 ช่อง ด้านหลัง 2 ช่อง บานประตูเป็นไม้ มีอยู่หนึ่งบานที่มีลวดลายจำหลัก ชุ่มประตูด้านหน้าเป็นชุ่มบันแถลงประดับด้วยลวดลายปูนปั้น หน้าบันชุ่มเป็นลายเทพนม ขนาบด้วยลายก้านขดโค้ง ปลายลายเป็นกระหนกหางกิ้งก่า ชุ่มประตูด้านหลัง เป็นชุ่มทรงมงกุฎประดับลวดลายปูนปั้น ผนังด้านข้างเจาะหน้าต่างด้านละ 4 ช่อง ชุ่มประดับลวดลายปูนปั้น ลายดอกพุดตานประกอบใบและเถา มีเสาอิงระหว่างช่องหน้าต่างด้านละ 7 ต้น บัวหัวเสาเป็นบัวแฉก

สำหรับบานประตูไม้จำหลักลายนั้น เป็นแบบบานเดี่ยวบนช่องประตูด้านซ้าย ที่ผนังด้านหลังมีสภาพชำรุดแตกร้าว ถูกทาสีเหลืองทับ บานประตูนี้อาจเป็นของเก่าที่นำมาติดตั้งใหม่ เนื่องจากส่วนล่างของบานมีร่องรอยว่าเนื้อไม้อาจถูกตัดออกไปบางส่วน และบางส่วนของลายขาดหายไป กล่าวคือด้านล่างไม่มีลายมุม สำหรับลวดลาย ที่มุมบนซ้ายขวาเป็นหน้ากาลคายนช่อกระหนก ขอบบานประตูมีลายดอกไม้ทรงกลมสลับนูนสอดไขว้เป็นลวดลาย ปลายลายเป็นหางกระหนก ส่วนลวดลายตรงกลางบาน เป็นรูปหน้ากาลคายนช่อลายซึ่งปลายลายเป็นรูปห้วนคอก บนแถบลายกลางบาน ประดับด้วยลายดอกไม้ประดิษฐ์ในทรงพุ่มข้าวบิณฑ์ 5 ดอก มีก้านขดแยกออกไปทั้งสองข้างจากลายดอกไม้ ปลายก้านขดเป็นลายภาพต่างกันเป็นคู่ ๆ ประกอบด้วย หัวหงส์ เทพารักษ์ หัวนาค และหัวสิงห์ ได้ลายก้านขดแกะเป็นลายเลียนแบบธรรมชาติ ประกอบด้วยกิ่งไม้ ใบไม้ แทรกภาพสัตว์เล็ก ๆ เช่น นก งู เป็นต้น

เครื่องบนเป็นเครื่องไม้ หลังคาลาดชันมุงกระเบื้อง เครื่องล้อยองไม้ ประดับกระจกสี หน้าบันทั้งสองด้านเป็นไม้แกะสลักประดับกระจกสีลายใบเทศ กรอบหน้าบันด้านล่างและหน้าอุตูปักนก ประดับลวดลายปูนปั้น ทิศตะวันออกเป็นรูปนางอัปสร เทวดา ทิศตะวันตกเป็นรูปปรางสุร และนางมณีนีลมาลา

รอบ ๆ อุโบสถ มีเสมาคู่หินทราย ตั้งอยู่บนฐานก่ออิฐมีลวดลายปูนปั้นประดับ เป็นบัวกลุ่มทรงกลม ตั้งอยู่เหนือชุกฐานสิ่งสี่เหลี่ยมย่อมุมไม้สิบสอง ส่วนฐานเสมาประธานเป็นฐานสิงห์หกเหลี่ยม บัวกลุ่มเป็นบัวกลีบซ้อนตกแต่งด้วยลวดลายปูนปั้น ตัวเสมาสลักจากหินทราย ทรงยอดแหลม ปลายตัด ส่วนเอวคอดและเป็นตัวหางกระหนก ส่วนล่างจำหลักเป็นฐานปัทม์ บนหน้าใบเสมามีลายจำหลักเป็นแถบที่ขอบและ

แนวตั้งกลางใบ ตรงกลางแถบแนวตั้งประดับด้วยรูปสี่เหลี่ยมคล้ายทับทรวง ส่วนบนสุดและส่วนล่างสุดของแถบเดียวกัน ประดับด้วยรูปสี่เหลี่ยมขนมเปียกปูนและสามเหลี่ยมตามลำดับ

กำแพงแก้วล้อมรอบอุโบสถ มีประตูทางเข้าอยู่ด้านข้าง ทางทิศใต้ เป็นซุ้มทรงมณฑป

พระประธาน ในอุโบสถ เป็นพระพุทธรูปปูนปั้นปางมารวิชัย นอกจากนี้ยังมีพระพุทธรูป อีก 4 องค์ ได้แก่ องค์ด้านหน้าพระประธาน เป็นพระพุทธรูปหินทรายแดง สภาพชำรุดมาก เนื่องจากหินทรายผุกร่อน พระพุทธรูปทั้งหมดประดิษฐานอยู่บนฐานชุกชีปูนปั้น องค์ทางด้านซ้าย เป็นพระพุทธรูปหินทรายแดง เช่นเดียวกัน ทางด้านขวาเป็นพระพุทธรูป ปางมารวิชัย ขนาดเล็ก จำนวน 2 องค์

2. **เจดีย์ราย** ตั้งอยู่ภายในกำแพงแก้ว ด้านหน้าอุโบสถ 3 องค์ ด้านหลัง 4 องค์ ภายนอกกำแพงแก้ว ด้านหน้าอุโบสถ 1 องค์ ด้านหลังอีกหนึ่งองค์ (นอกนั้นเป็นเจดีย์บรรจุอัฐิขนาดเล็กที่สร้างขึ้นเมื่อไม่นานมานี้) ส่วนใหญ่เป็นเจดีย์ย่อมุมไม้สิบสอง ทรวดทรงเป็นแบบที่นิยมกันตั้งแต่สมัยอยุธยาตอนปลายลงมา และคงได้รับการบูรณะในสมัยรัตนโกสินทร์ นิยมประดับด้วยลวดลายปูนปั้น บางองค์มีลวดลายรูปหน้าสัตว์ ตกแต่งตรงขาสิงห์ เป็นรูปหน้ากาลบ้าง รูปราหูบ้าง รูปหน้าหมูบ้าง เจดีย์องค์ที่อยู่นอกกำแพงแก้ว ด้านหน้าอุโบสถ มีขนาดใหญ่กว่าเจดีย์องค์อื่น ๆ เป็นเจดีย์ย่อมุมไม้สิบสองฐานสิงห์แบบที่เรียกว่าเจดีย์ทรงเครื่อง

3. **หอสวดมนต์** ตั้งหันหน้าไปทางทิศเหนือ (แต่ราวเดือนกุมภาพันธ์ 2540 ทางวัด ได้เปลี่ยนแปลงให้หันไปทางทิศตะวันออก) เป็นเรือนทรงไทย หลังคาเครื่องไม้มุงกระเบื้อง มีเครื่องล่ายองไม้ หน้าบันเป็นไม้แกะสลัก ปิดทองประดับกระจก ด้านทิศเหนือ เป็นภาพราหูอมจันทร์ มีตัวอักษรระบूपิที่สร้าง คือ พ.ศ. 2466 ทางด้านทิศใต้ เป็นรูปครุฑ และชื่อคนสร้าง

4. **ศาลาการเปรียญ** ขนาด 12.20 x 27 เมตร เป็นอาคารทรงไทยประยุกต์ 2 ชั้น มีการรื้อแล้วสร้างใหม่หลายครั้ง

5. **หมู่กุฏิสงฆ์** เป็นหมู่เรือนไทย ฝาปะกน หลังคาเครื่องไม้มุงกระเบื้อง เครื่องล่ายองไม้ประดับกระจกสี มีอยู่หลังหนึ่งหน้าบันเป็นไม้แกะสลัก

กุฏิริมหน้าต่างหนึ่งเป็นเรือนปั้นหยา 2 ชั้น ชั้นล่างก่ออิฐถือปูนด้านบนเป็นอาคารไม้

6. **หอไตร** เป็นอาคารไม้ยกพื้นสูง 2 ชั้น ชั้นล่างโปร่ง กั้นด้วยลูกกรงไม้ฉลุลายเตี้ย ๆ มีชายคายื่นออกมาเป็นกันสาด ชั้นบนด้านนอก กั้นด้วยลูกกรงไม้ฉลุลายเตี้ย ๆ เช่นกัน ส่วนที่เป็นตัวอาคารที่ใช้เก็บพระไตรปิฎก ฝาด้านบนทำเป็นบานเกล็ดดี ๆ ช่องลมเป็นไม้ฉลุลาย หลังคาเครื่องไม้มุงกระเบื้อง มีข้อฟ้าใบระกา หางหงส์

7. **ศาลาท่าน้ำ** เป็นอาคารทรงไทย มีทั้งหมด 3 หลัง

**หลังแรก** เป็นอาคารทรงไทย หลังคาเครื่องไม้มุงกระเบื้อง เครื่องล่ายองไม้ประดับกระจกสี หน้าบันไม้แกะสลักประดับกระจกสี เช่นเดียวกัน มีหลักฐานการสร้าง และผู้สร้าง โดยมีจารึกที่เพดานว่า “ศาลา พ่อเขียน แม่ไฉย สร้างไว้ พ.ศ. 2469” มีภาพจิตรกรรมที่บริเวณคอสองโดยรอบ มีคำอธิบายภาพจิตรกรรมฝาผนังเป็นตอน ๆ เรื่องสวรรค์ และนรกภูมิ เทพประจำทิศทั้งสี่ เป็นลักษณะจิตรกรรมเขียนบนไม้ด้วยสีฝุ่น มีร่องพื้นบาง ๆ

**หลังกลาง** เป็นอาคารทรงไทยเช่นเดียวกับหลังแรก เครื่องล่ายองไม้ประดับกระจก หน้าบันไม้แกะสลักประดับกระจก เช่นเดียวกัน

**หลังที่สาม** เป็นอาคารไม้ ทรงปั้นหยาสภาพชำรุดทรุดโทรมมาก หน้าบันเป็นลายฉลุไม้ชายคาชั้นบนมีลายฉลุไม้ประดับ เป็นแบบนิยมสมัยรัชกาลที่ 6-7 ภายในบริเวณคอสองมีภาพจิตรกรรมเช่นเดียวกันแต่สภาพเสื่อมมาก เห็นชัดเจนภาพรูปสถาปัตยกรรม ป้อมประตู ภาพเรือนไทย เป็นต้น

8. **หอรบะซัง** ก่ออิฐฉาบปูน เป็นอาคารประยุกต์ไทยกับตะวันตก ส่วนบนเป็นยอดปราสาทจตุรมุขแบบไทย ส่วนล่างเป็นแบบตะวันตก ตกแต่งด้วยช่องโค้ง

9. **แนวกำแพงวัด** เหลือเฉพาะทางทิศใต้ เพียงเล็กน้อย

การกำหนดอายุสมัย	อยุธยา - รัตนโกสินทร์
การประกาศขึ้นทะเบียน	ยังไม่ได้รับการขึ้นทะเบียน
รูปแบบของแหล่งโบราณคดี	วัดในพุทธศาสนา
วันเวลาที่ปฏิบัติงาน	สำรวจ 13 กันยายน 2539    บันทึก 22 กันยายน 2539
ผู้ปฏิบัติงาน	นางสาวพุง วงษ์น้อย
ที่มาของข้อมูล	ชีวิตและงานของสุนทรภู่ เสมอชัย พูลสุวรรณ. บานประตูไม้จำหลักลวดลายแบบอยุธยาตอนกลางที่อุโบสถวัดกุฎี อำเภอบ้านแหลม เพชรบุรี. เมืองโบราณ ปีที่ 20 ฉบับที่ 4 ตุลาคม - ธันวาคม 2537

สำนักศิลปากรที่ 1 ราชบุรี

ภาพประกอบ :



ด้านหน้าอุโบสถหลังเก่า นอกกำแพงแก้วมีเจดีย์ย่อมุมไม้สิบสอง ขนาดใหญ่กว่าเจดีย์องค์อื่น ๆ ที่อยู่รอบอุโบสถ



อุโบสถ ด้านทิศเหนือ



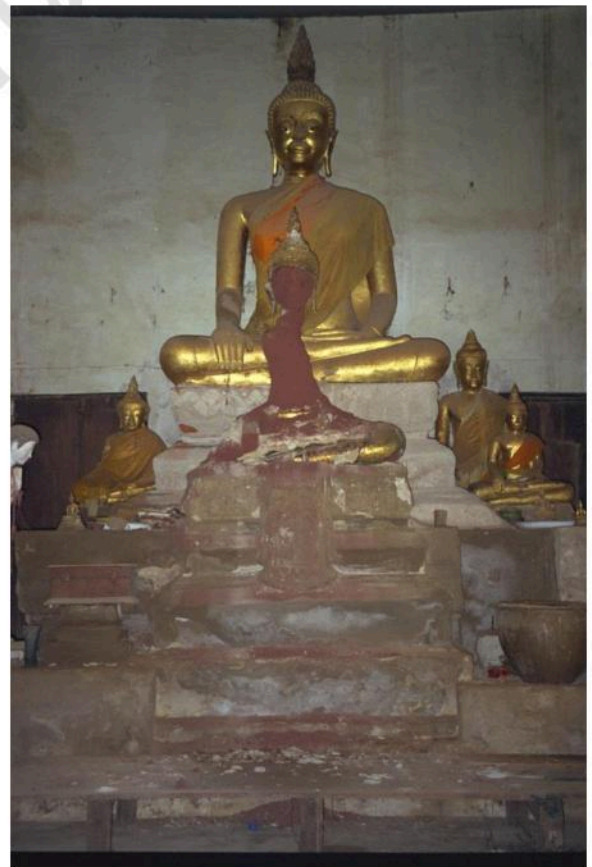
หน้าบ้านอุโบสถวัดกุฎี ด้านทิศตะวันออกเป็นไม้แกะสลักประดับกระจกสี



ซุ้มหน้าต่างอุโบสถตกแต่งด้วยลวดลายปูนปั้น ลายเครือเถา



ซุ้มประตูด้านหลัง เป็นซุ้มทรงมณฑป  
ประดับลวดลายปูนปั้น



พระประธานและพระพุทธรูป ในโบสถ์หลังเก่า



เสมาประธานเป็นเสมาหินทรายแดงแบบนั่งแท่น  
ตั้งอยู่บนฐานบัวกำเหลี่ยม ขาสិងห์  
มีบัวกลุ่มรองรับเสมา



เจดีย์รายด้านหน้าอุโบสถ  
เป็นเจดีย์ย่อมุมไม้สิบสองฐานสิงห์



เจดีย์รายด้านหลังอุโบสถ เป็นเจดีย์ย่อมุมไม้สิบสองฐานสิงห์ ตกแต่งด้วยลวดลายปูนปั้นที่ชาสิงห์ ตกแต่งเป็นรูปหน้าสัตว์ต่าง ๆ เช่น สิงห์ หนุม เป็นต้น

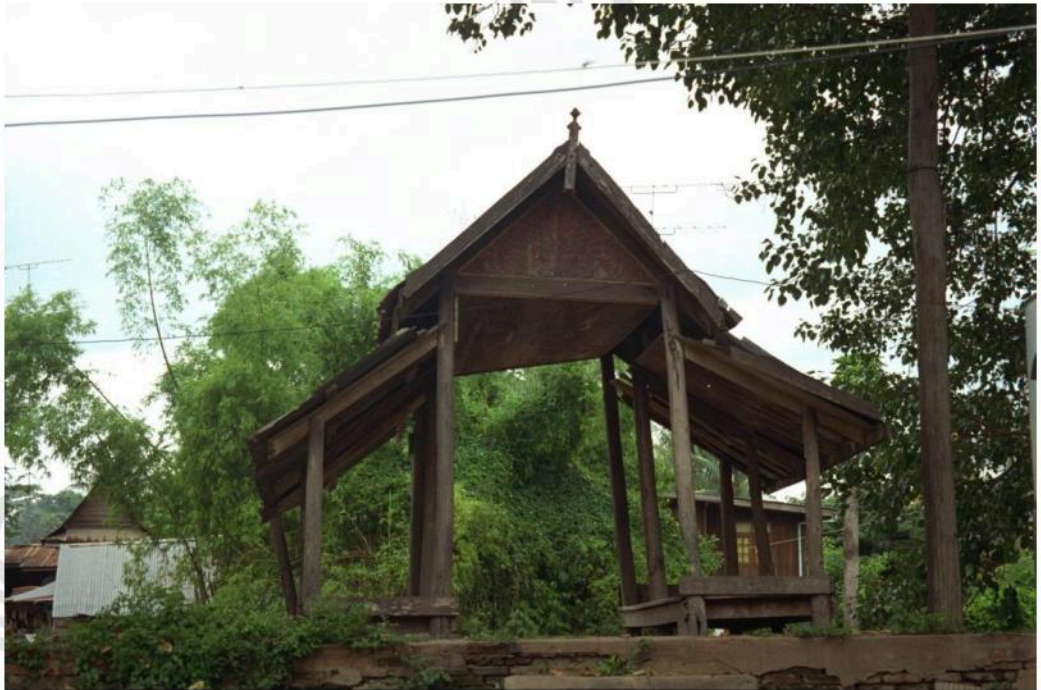


หอไตร 2 ชั้น ระเบียงตกแต่งด้วยไม้





ไม้ฉลุ ตกแต่งหอไตร วัดกุฎี (ท่าแร่)



ศาลาทำน้ำวัดกุฎี (ท่าแร่) หลังทางทิศเหนือ เป็นอาคารไม้ทรงไทย หน้าบันตกแต่งด้วยไม้แกะสลัก  
ภายในมีภาพจิตรกรรม



ด้านข้างของศาลาน้ำ หลังทางทิศเหนือ ที่ชายคาตกแต่งด้วยไม้ฉลุ



หน้าบันไม้แกะสลัก ของศาลาท่าน้ำวัดกุฎี หลังทางทิศเหนือ



ศาลาทำน้ำ หลังกลาง เป็นเรือนไม้ทรงไทย  
หน้าบ้านเป็นไม้แกะสลักประดับกระจกสี ภายใน  
มีภาพจิตรกรรม



ภาพเขียน บนแผ่นไม้คอสอง ภายในศาลาทำน้ำวัดกุฎี หลังกลาง



ภาพเขียนแผ่นไม้คอสอง ในศาลาท่าน้ำวัดกุฎี หลังทางทิศเหนือ



กุฎีสงฆ์ เรือนไทยประยุกต์ครึ่งตึกครึ่งไม้ ตั้งอยู่ริมแม่น้ำเพชรบุรี