

แหล่งเรือจมน้ำบ้านทุ่งเรือยาว

ที่ตั้ง : หมู่ที่ ๔ บ้าน ตำบล ธงชัย อำเภอบางสะพาน จังหวัด ประจวบคีรีขันธ์

เส้นทางเข้าสู่แหล่ง :

ลักษณะภูมิประเทศ : ที่ราบลุ่ม ริมชายฝั่งทะเล มีคลองกรุดเป็นแหล่งน้ำสำคัญสายหนึ่งในพื้นที่ บริเวณนี้ คลองกรุด มีต้นน้ำเกิดจากเทือกเขาตะนาวศรี ไหลผ่านตำบลธงชัยลงทะเลอ่าวไทย ที่บ้านปากคลอง โดยไหลผ่านหมู่บ้านต่างๆ เช่น บ้านเขามัน บ้านมรสวบ บ้านหลังถ้ำ เป็นต้น

ประวัติ : เมื่อวันที่ ๒๕ ธันวาคม ๒๕๕๐ สำนักศิลปากรที่ ๑ ราชบุรี ได้รับแจ้งทางโทรศัพท์จากนาย จีรวิทย์ แจวงกุล นายกเทศมนตรีเทศบาลตำบลบ้านกรูดว่า มีการค้นพบเรือยาวโบราณ ณ ชุมชนบ้านทุ่งเรือยาว อำเภอบางสะพาน จังหวัดประจวบคีรีขันธ์ และมีผลการตรวจสอบว่า พื้นที่ที่มีการขุดพบเรือโบราณ ในครั้งนี้ ตั้งอยู่ในเขตชุมชนบ้านทุ่งเรือยาว หมู่ที่ ๔ ตำบลธงชัย อำเภอบางสะพาน จังหวัดประจวบคีรีขันธ์ บริเวณที่พบเรือ อยู่ชายฝั่งด้านทิศเหนือของคลองกรุด เรือจมอยู่ในลักษณะ ส่วนหัวเรือโผล่ให้เห็นอยู่ส่วนหนึ่ง ส่วนท้ายเรือจมอยู่ด้านในตลิ่ง เรือลำดังกล่าวนี้ชาวบ้านท้องถิ่นนี้พบเห็นมาเป็นเวลานานแล้ว ต่อมาเมื่อวันที่ ๑๘ ธันวาคม พ.ศ. ๒๕๕๐ มีชาวบ้านต่างถิ่น ซึ่งมีอาชีพรับจัดสวนมาหาขอนไม้ไปใช้ในการจัดสวน ได้พบเห็นเรือลำนี้จมอยู่ จึงชักลากนำออกไปจากพื้นที่ ต่อมาเมื่อวันที่ ๒๑ ธันวาคม พ.ศ. ๒๕๕๐ นายประเสริฐ จักรแก้ว ประธานกรรมการชุมชนบ้านทุ่งเรือยาว และราษฎรบ้านทุ่งเรือยาว ได้นำเอาเรือกลับมาไว้ในที่สาธารณประโยชน์ ของเทศบาลตำบลบ้านกรูด ซึ่งมีโครงการจะจัดตั้งเป็นศูนย์เรียนรู้ชุมชน

หลักฐานทางด้านโบราณคดี :

เรือโบราณ : ลักษณะและสภาพของเรือในปัจจุบัน เป็นเรือขุดจากไม้ตะเคียนทั้งต้น แต่ยังไม่มีการเบิกกราบเรือให้กว้างออกไปจนเสร็จสมบูรณ์ ส่วนปากเรือจึงยังแคบมาก บริเวณกลางลำเรือวัดความกว้างของปากเรือได้กว้างประมาณ ๓๐ เซนติเมตร เส้นผ่าศูนย์กลางของต้นไม้ มีขนาด ๗๘ เซนติเมตร ส่วนท้ายเรือมีลักษณะคล้ายถูกเลื่อยตัดออกไปตามขวาง ความยาวที่เหลืออยู่ในปัจจุบันประมาณ ๑๐.๕๐ เมตร ส่วนหัวเรือ โกลนไว้ยังไม่ได้ตกแต่งรายละเอียด หัวเรือกว้าง ๔๓ เซนติเมตร กลางลำเรือมีการขุดถากเนื้อไม้ออกไปบางส่วนแล้ว จากหัวเรือถึงบริเวณที่มีการขุดถากเนื้อไม้เพื่อเป็นส่วนของท้องเรือ ยาวประมาณ ๒.๓๐ เมตร ส่วนกราบเรือขึ้นขอบไว้แล้ว ขอบกราบกว้าง ๖.๕ เซนติเมตร

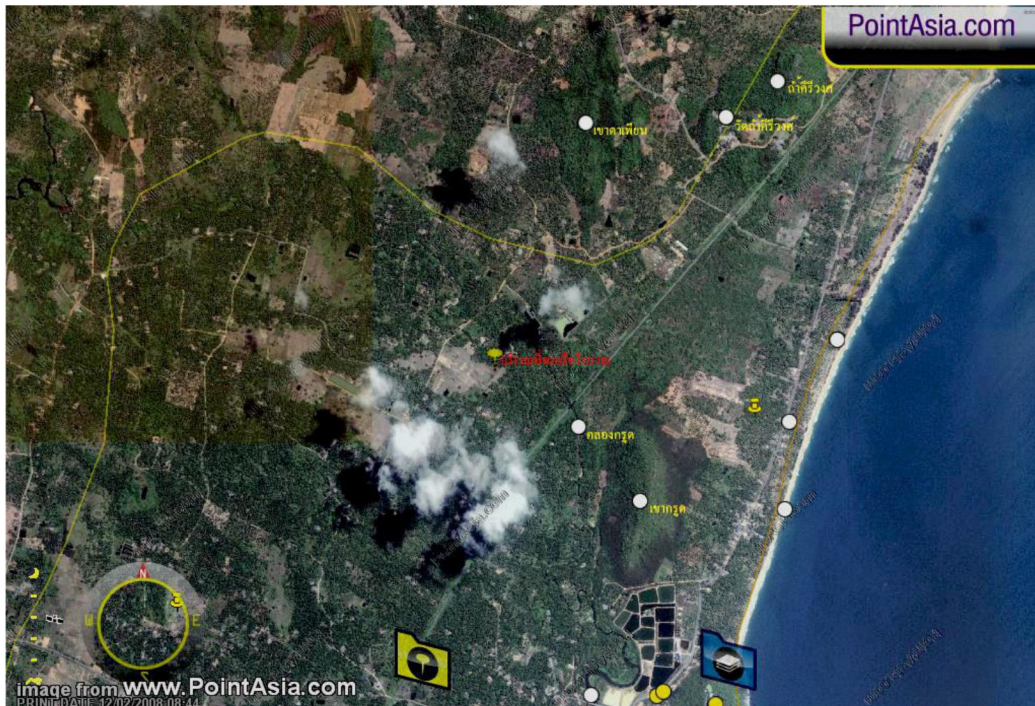
ข้อสันนิษฐาน : เมื่อพิจารณาจากเทคนิคการสร้างเรือที่เป็นเรือขุดจากต้นไม้ทั้งต้น เป็นเทคนิคการสร้างเรือที่มีมาแล้วตั้งแต่ครั้งกรุงศรีอยุธยาจนถึงสมัยรัตนโกสินทร์ตอนต้น เรือลำนี้มีลักษณะยังสร้างไม่เสร็จ และจึงถูกทิ้งไว้ และพิจารณาจากประวัติการพบเห็นเรือที่ชาวบ้านชุมชนบ้านทุ่งเรือยาวให้ข้อมูลตรงกันหลายราย เช่น นางสิน สมิงปราบ อายุ ๘๓ ปี อยู่บ้านเลขที่ ๑๐๙ หมู่ ๔ ตำบลธงชัย ให้ข้อมูลว่าพบเห็นเรือลำนี้มาตั้งแต่อายุไม่ถึง ๑๐ ขวบ เดิมเรือจมอยู่ทางริมคลองฝั่งทางทิศใต้ อยู่ในลักษณะขวางตลิ่งเด็กสามารถเดินลอดใต้เรือได้ ต่อมาเมื่อประมาณ พ.ศ. ๒๕๓๖ มีการสร้างเขื่อน ทำให้ลำน้ำคลองกรุดเปลี่ยนทางเดินและกว้างขึ้น น้ำได้พัดเอาเรือขยับออกจากที่จมอยู่เดิม ลงไป ทางปลายน้ำ ห่างออกจากจุดเดิมประมาณ ๕๐ เมตร นอกจากนี้ย่าของนางสิน ชื่อนางหนู ได้บอกกับลูกหลานว่า บริเวณริมคลองกรุดมีเรือยาวจมอยู่ ห้ามไม่ให้เด็ก

ไปข้าม และยังเล่าว่าเคยมีการเอาช้างมาชักลากไปทางปากคลอง แต่เรือยังไปได้เบิก จึงนำกลับมา นายสุนทร อินทร์สุวรรณ อายุ ๕๖ ปี ให้ข้อมูลว่าพบเห็นเรือลำนี้มาตั้งแต่อายุยังไม่ถึง ๑๐ ขวบ เนื่องจากมาเล่นน้ำในคลอง เห็นส่วนหัวเรือโผล่ขึ้นมา สาเหตุที่ทราบว่าเป็นเรือเนื่องจากมีคนเคยเห็นรอยขุดที่ท้องเรือแล้วบอกต่อกันมา ชาวบ้านทุ่งเรือยาวยังเล่าสืบกันมาว่า เรือมีทั้งหมด ๓ ลำ ลำหนึ่งขุดแล้วเสร็จ นำออกไปใช้ได้ อีก ๒ ลำจมอยู่ในครองกรุด ลำหนึ่งคือลำที่พบในครั้งนี้ ส่วนอีกลำหนึ่งจมอยู่ปากคลอง บริเวณหน้าวัดธงชัย และจากประวัติความเป็นมาของชื่อหมู่บ้านกล่าวกันว่าเมื่อประมาณ ๑๐๐ ปีมาแล้ว ในหมู่บ้านมีต้นตะเคียนคู่ขนาดใหญ่ขึ้นอยู่ และมีการตัดเอาไม้ตะเคียนทั้งสองต้นนี้ไปทำเรือ โดยชักลากออกไปทางปากคลอง แต่เรือได้ลอยกลับมาอยู่บริเวณตอไม้เดิม จากชื่อของหมู่บ้าน และข้อมูลคำบอกเล่าของผู้สูงอายุในชุมชน เป็นเครื่องยืนยันว่ามีการพบเห็นเรือลำนี้มาเป็นเวลานานแล้ว แต่จากการตรวจสอบจากแผนที่บ้านกรุด จังหวัดประจวบคีรีขันธ์ กรมแผนที่สำรวจเมื่อ พ.ศ. ๒๔๕๗ พิมพ์เมื่อ พ.ศ. ๒๔๕๘ และฉบับสำรวจเมื่อ พ.ศ. ๒๔๕๗ พิมพ์เมื่อ พ.ศ. ๒๔๗๑ ไม่ปรากฏชื่อบ้านทุ่งเรือยาวในแผนที่ และจากแผนที่ของกรมแผนที่ทหารมาตราส่วน ๑ : ๕๐,๐๐๐ ในปัจจุบันก็ไม่ปรากฏชื่อหมู่บ้านทุ่งเรือยาวแต่อย่างใด ในเบื้องต้นนี้เมื่อประมวลจากข้อมูลคำบอกเล่า จึงสันนิษฐานว่าเรือโบราณที่พบในครั้งนี้ มีอายุมากกว่า ๑๐๐ ปี สำหรับแหล่งโบราณคดีที่อยู่ใกล้เคียงกับบริเวณที่พบเรือโบราณในครั้งนี้ ได้แก่ วัดถ้ำคีรีวงค์ ซึ่งตั้งอยู่ทางทิศตะวันออกเฉียงเหนือห่างจุดที่พบเรือประมาณ ๒ กิโลเมตร ตามประวัติวัดนี้เป็นวัดโบราณ สร้างเมื่อปี พ.ศ. ๒๔๑๒ ในแผนที่บ้านกรุด จังหวัดประจวบคีรีขันธ์ กรมแผนที่สำรวจเมื่อ พ.ศ. ๒๔๕๗ พิมพ์เมื่อ พ.ศ. ๒๔๕๘ และฉบับสำรวจเมื่อ พ.ศ. ๒๔๕๗ พิมพ์เมื่อ พ.ศ. ๒๔๗๑ เรียกเขาที่เป็นที่ตั้งของวัดถ้ำคีรีวงค์ว่าเขาถ้ำพระ ในสมุดราชบุรีฉบับพิมพ์ พ.ศ. ๒๔๖๘ มีข้อความกล่าวถึงถ้ำเขากรุด แต่เมื่อตรวจสอบดูแล้วปรากฏว่า คือ ถ้ำคีรีวงค์ นั่นเอง ข้อความตอนหนึ่งกล่าวว่า “... การก่อสร้างในถ้ำ มีพระพุทธรูปหล่อ เปนพระพุทธรูปไสยาสน์ ยาว๗ ศอก ๑ องค์ และมีพระนั่ง ๒๐ องค์ เปนพระหล่อทั้งนั้น พระนั่งสูง ๖ ศอก บ้าง ๔ ศอก บ้างแต่เชิงเขาขึ้นไปถึงปากถ้ำ มีบรรไดก่อด้วยหินขึ้นได้สะดวก พระพุทธรูปหล่อและบรรไดขึ้นถ้ำนั้น พระมวงมาจากจังหวัดชุมพรได้จัดการบอกบุญเรียรายสร้างขึ้นเมื่อ พ.ศ. ๒๔๓๗... ถ้ำนี้อยู่ห่างจากสถานีกรุด ๑๕๐ เส้น” หลวงพ่อมวงนี้ตามประวัติว่าเดิมอยู่ที่วัดคงคาราม ซึ่งตั้งอยู่ที่บางสะพาน และมีชีวิตอยู่ในช่วงสมัยรัชกาลที่ ๕ มีผู้เล่าว่าเคยมีพระเจ้าแผ่นดิน เสด็จมาเยี่ยมหลวงพ่อมวง แต่ไม่ทราบว่าเป็นพระเจ้าแผ่นดินองค์ใด ทางด้านทิศตะวันตกของวัดถ้ำคีรีวงค์ มีเขาหินปูนขนาดย่อมสูงประมาณ ๖๐ เมตร มีถ้ำซึ่งเป็นที่ประดิษฐานพระพุทธรูป ตัวถ้ำสูงจากพื้นประมาณ ๕๐ เมตร มีบันไดก่ออิฐถือปูนเป็นทางขึ้นไปถึงตัวถ้ำ ปากถ้ำหันหน้าทางทิศตะวันออก ภายในถ้ำคูหาแรก ขิดผนังถ้ำทางตะวันตกมีพระพุทธรูปไสยาสน์ปูนปั้น ยาวประมาณ ๓.๕ เมตร สองข้างพระพุทธรูปไสยาสน์ มีพระพุทธรูปปูนปั้นปางสมาธิและปางมารวิชัย จำนวน ๑๙ องค์ ประดิษฐานอยู่บนฐานชุกชีปูนปั้นเรียงรายอยู่ขิดผนังถ้ำ ถัดจากคูหาแรกมีคูหาด้านในอีก ๑ คูหาภายในประดิษฐานพระพุทธรูปปางมารวิชัย เป็นประธานอยู่ ๑ องค์ มีเจดีย์ปูนปั้นทรงกลม ๒ องค์ ตั้งหน้าซ้ายขวาพระประธาน ที่ฐานเจดีย์มีขามเคลือบติดประดับไว้ ถัดมาทางด้านหน้ามีพระพุทธรูปปูนปั้น ปางสมาธิจำนวน ๒ องค์ นอกจากนี้ภายในคูหาแรก บนผนังถ้ำทางทิศตะวันตกเหนือองค์พระพุทธรูปไสยาสน์ ยังพบพระปรมาภิไธยย่อ จ.ป.ร. ของพระบาทสมเด็จพระจุลจอมเกล้าเจ้าอยู่หัว รัชกาลที่ ๕ เรียงอยู่ระดับเดียวกัน ๓ ตำแหน่ง อย่างไรก็ตามยังไม่พบหลักฐานเชื่อมโยงได้ว่าเรือที่พบในคลองกรุดในครั้งนี้ จะเกี่ยวข้องกับโบราณสถานในถ้ำคีรีวงค์

การกำหนดอายุสมัย : กรุงศรีอยุธยาจนถึงสมัยรัตนโกสินทร์ตอนต้น

การประกาศขึ้นทะเบียน : ยังไม่ได้รับการขึ้นทะเบียน

ประเภทของโบราณสถาน : แหล่งเรือจม



บริเวณที่พบเรือโบราณ อูริมฝั่งทางด้านทิศเหนือของ
คลองกรุด



คลองกรุดฝั่งด้านทิศใต้ ซึ่งเดิมเรือจมอยู่ด้านนี้ก่อนที่
ทางน้ำจะเปลี่ยนทางเดิน



เรือโบราณที่พบจมอยู่ในคลองกรูด ในเขตชุมชนบ้านทุ่งเรือยาว ตำบลธงชัย อำเภอบางสะพาน จังหวัดประจวบคีรีขันธ์



เรือโบราณขุดจากไม้ตะเคียนทั้งต้น ยังไม่ได้เบิกกราบเรือ

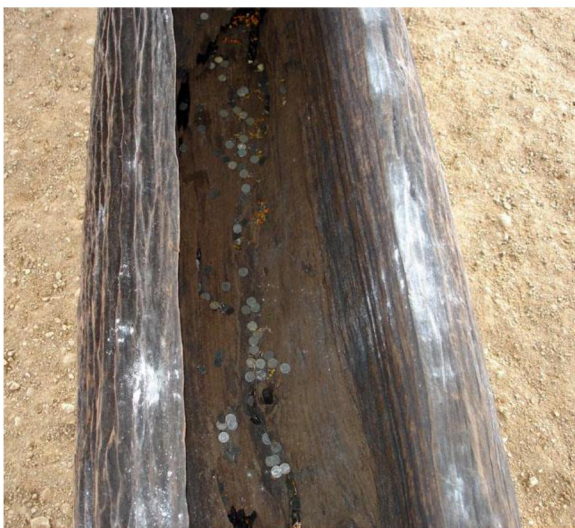
ส่วนท้ายเรือมีร่องรอยการใช้เลื่อยตัดออกไป



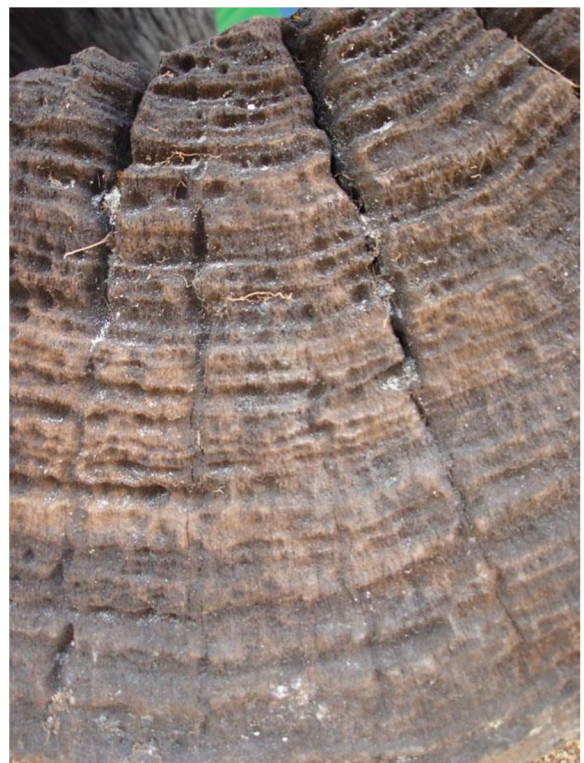
ส่วนหัวเรือมีการโกลนไว้ยังไม่ได้ตกแต่งรายละเอียด



ส่วนหัวเรือ มีการขุดเนื้อไม้ส่วนท้องเรือออกไปบ้างแล้ว



กราบเรือมีการขึ้นขอบไว้แล้ว เห็นชัดเจนบริเวณกลางลำเรือ



ส่วนท้ายเรือที่ถูกตัดออกไป รอยตัดตรงและสม่ำเสมอ คล้ายการใช้เลื่อยตัดออกไป