

รายงาน

การเดินทางไปราชการ ณ สาธารณรัฐฝรั่งเศส
ของอธิบดีกรมศิลปากร และคณะ
ระหว่างวันที่ ๒๑ - ๒๗ พฤษภาคม ๒๕๖๙

จัดทำโดย

กลุ่มแผนงาน โครงการและวิเทศสัมพันธ์

สำนักบริหารกลาง

กรมศิลปากร กระทรวงวัฒนธรรม

รายงานการเดินทางไปราชการ ณ สาธารณรัฐฝรั่งเศส

๑. ชื่อโครงการ อธิบดีกรมศิลปากรและคณะเดินทางไปราชการ ณ สาธารณรัฐฝรั่งเศส เพื่อเข้าร่วมกิจกรรมส่งเสริมความร่วมมือด้านวัฒนธรรม ในโอกาสครบรอบ ๓๕๐ ปี ความสัมพันธ์ไทย - ฝรั่งเศส และ ๑๗๐ ปี แห่งการสถาปนาความสัมพันธ์ทางการทูตอย่างเป็นทางการระหว่างไทยกับฝรั่งเศส

๒. วัตถุประสงค์

๒.๑ เพื่อเข้าร่วมหารือทวิภาคีระหว่างรัฐมนตรีว่าการกระทรวงวัฒนธรรมกับรัฐมนตรีว่าการกระทรวงวัฒนธรรมสาธารณรัฐฝรั่งเศส

๒.๒ เพื่อเข้าร่วมพิธีทูลเกล้าถวายเครื่องอิสริยาภรณ์ Légion d'honneur (Legion of Honour) แต่สมเด็จพระเจ้าลูกเธอ เจ้าฟ้าสิริวัณณวรีนารีรัตน์ราชกัญญา ณ กระทรวงวัฒนธรรมสาธารณรัฐฝรั่งเศส

๒.๓ เพื่อเข้าร่วมพิธีเปิดนิทรรศการราชพัสดราสู่สากล “La Mode en Majesté – Royal Thai Dress: From Tradition to Modernity” ณ พิพิธภัณฑ์ศิลปะการตกแต่ง (Musée des Arts Décoratifs) กรุงปารีส สาธารณรัฐฝรั่งเศส

๒.๔ เพื่อประชุมหารือการบริหารจัดการพิพิธภัณฑ์ระดับโลก และศึกษาสถานที่สำคัญทางประวัติศาสตร์ของสาธารณรัฐฝรั่งเศส

๓. กำหนดการ ระหว่างวันที่ ๒๑ - ๒๗ พฤษภาคม ๒๕๖๙ (รวมวันเดินทาง)

๔. สถานที่

๑. ประตูชัยฝรั่งเศส (Arc de triomphe de l'Étoile)

๒. กระทรวงวัฒนธรรมสาธารณรัฐฝรั่งเศส

๓. Fiminco Foundation

๔. Centre National de la Danse (CND)

๕. พิพิธภัณฑ์ลูฟวร์ Musée du Louvre

๖. Musée national des arts asiatiques – Guimet

๗. France Museum

๘. Musée des Arts Décoratifs

๕. หน่วยงานผู้จัด กระทรวงวัฒนธรรม ประเทศไทย และกระทรวงวัฒนธรรม สาธารณรัฐฝรั่งเศส

๖. หน่วยงานสนับสนุน - กรมศิลปากร

- สถานเอกอัครราชทูต ณ กรุงปารีส

- สถานเอกอัครราชทูตสาธารณรัฐฝรั่งเศสประจำประเทศไทย

๗. กิจกรรม

(วันที่ ๑) วันพฤหัสบดีที่ ๒๑ พฤษภาคม ๒๕๖๔

๒๑.๐๐ น. คณะกรมศิลปากร พร้อมกัน ณ ท่าอากาศยานนานาชาติสุวรรณภูมิ
จ. สมุทรปราการ ณ จุดนัดพบประตู ๑ สายการบินไทย ดำเนินการเช็คอิน
และผ่านกระบวนการตรวจคนเข้าเมือง

(วันที่ ๒) – วันศุกร์ที่ ๒๒ พฤษภาคม ๒๕๖๔ (Bangkok – Paris)

๐๐.๐๕ น. (เวลาไทย) อธิบดีกรมศิลปากรและคณะ เดินทางออกจากประเทศไทย
โดยสายการบินไทย เที่ยวบินที่ TG ๙๓๐
(ใช้เวลาเดินทางประมาณ ๑๒ ชั่วโมง ๐๕ นาที)
๐๗.๑๐ น. (เวลาท้องถิ่น) เดินทางถึงท่าอากาศยานนานาชาติปารีส-ชาร์ล เดอ โกล
๑๐.๐๐ น. เดินทางออกจากท่าอากาศยานไปยัง ประตูชัยฝรั่งเศส (Arc de triomphe de l'Étoile)
๑๑.๐๐ น. เยี่ยมชม ประตูชัยฝรั่งเศส (Arc de triomphe de l'Étoile)



ประตูชัยฝรั่งเศส (Arc de triomphe de l'Étoile) เป็นอนุสรณ์สถานที่สำคัญในกรุงปารีส ประเทศฝรั่งเศส ตั้งอยู่
กลางจัตุรัสชาร์ล เดอ โกล (Place Charles de Gaulle) หรือเป็นที่รู้จักกันในนาม "จัตุรัสแห่งดวงดาว" (Place de
l'Étoile) อยู่ทางทิศตะวันตกของช่องซ็องเซลีเซ ประตูชัยแห่งนี้สร้างขึ้นเพื่อเป็นการสดุดีวีรชนทหารกล้าที่เข้าร่วมรบเพื่อ
ประเทศฝรั่งเศส โดยเฉพาะอย่างยิ่งในสงครามนโปเลียน และในปัจจุบันยังเป็นสุสานของทหารนิรนามอีกด้วย
ประตูชัยนี้เป็นส่วนหนึ่งของ "แกนกลางอันเก่าแก่" (Axe historique) ซึ่งเป็นถนนเส้นตรงจากสวนพิพิธภัณฑลลูฟวร์ไป
ยังชานกรุงปารีส ประตูชัยแห่งนี้ออกแบบโดยฌ็อง ชาลแกร็งในปี พ.ศ. ๒๓๔๙ โดยมียุวชนเปลือยชาวฝรั่งเศสกำลัง
ต่อสู้กับทหารเยอรมัน เต็มไปด้วยเคราและใส่เกราะเป็นสัญลักษณ์เพื่อเป็นการปลุกใจ และเป็นอนุสรณ์สถานจนกระทั่ง
สงครามโลกครั้งที่ ๑

ประตูชัยฝรั่งเศส มีความสูง ๔๙.๕๔ เมตร (๑๖๒.๕ ฟุต) กว้าง ๔๔.๘๒ เมตร (๑๔๗.๐ ฟุต) และลึก ๒๒.๒๑ เมตร (๗๒.๙ ฟุต) เป็นประตูชัยที่ใหญ่เป็นอันดับสองของโลกที่ปรากฏอยู่ในปัจจุบัน แบบของอาร์กเดอทรียงฟ์นี้ได้แนวความคิดมาจากประตูชัยไตตัส อาร์กเดอทรียงฟ์มีความใหญ่มาก เพราะหลังจากมีการสวนสนามในปารีสเมื่อปี พ.ศ. ๒๔๖๒ ชาร์ล โกดฟรัว ได้ขับเครื่องบินนีอูพอร์ต (Nieuport) ผ่านกลางอาร์กเดอทรียงฟ์เพื่อเป็นการสดุดีเหล่าทหารอากาศที่ได้เสียชีวิตในสงครามโลกครั้งที่ ๑

ประตูชัยฝรั่งเศส เป็นหนึ่งในอนุสรณ์สถานที่โด่งดังที่สุดแห่งหนึ่งของกรุงปารีส ได้ถูกมอบหมายให้สร้างในปี พ.ศ. ๒๓๔๙ หลังจากจักรพรรดินโปเลียนที่ ๑ ได้รับชัยชนะในยุทธการที่เอาสเทอร์ลิทซ์ กว่าที่จะวางรากฐานของการก่อสร้างก็ใช้เวลาเกือบ ๒ ปีไปแล้ว และในปี พ.ศ. ๒๓๕๓ เมื่อจักรพรรดินโปเลียนที่ ๑ เสด็จกรุงปารีสจากทางทิศตะวันตก พร้อมด้วยเจ้าสาว อาร์คดัชเชสแมรี หลุยส์แห่งออสเตรีย **ประตูชัยฝรั่งเศส** ก็ถูกสร้างขึ้นด้วยไม้ในแบบจำลองเท่านั้น สถาปนิกฌ็อง ชาลแกร็งได้เสียชีวิตลงในปี พ.ศ. ๒๓๕๔ ดังนั้นยูยจึงได้ดูแลงานนี้ต่อมา ในช่วงที่ราชวงศ์บูร์บงฟื้นฟู การก่อสร้างได้หยุดชะงักลงและไปเสร็จสิ้นในรัชสมัยพระเจ้าหลุยส์-ฟิลิปที่ ๑ ในระหว่าง พ.ศ. ๒๓๗๖ - พ.ศ. ๒๓๗๙ โดยสถาปนิกคือกุสตา ต่อมาคืออูโยต์ ภายใต้การดูแลของหลุยส์-เอเตียน เอริกการ์ เดอ ดูว์รี (*Louis-Étienne Héricart de Thury*) ตั้งแต่การล่มสลายของจักรพรรดินโปเลียนที่ ๑ ในปี พ.ศ. ๒๓๕๘ แล้ว ประตูชัยได้กลายเป็นสัญลักษณ์แห่งสันติ ซึ่งได้มีการเฉลิมฉลองกันในปีเดียวกันนั้นด้วย แบบของประตูชัยนั้น ฌ็อง ชาลแกร็งเป็นผู้ออกแบบในรูปแบบศิลปะนีโอคลาสสิก ที่ได้ดัดแปลงมาจากสถาปัตยกรรมโรมันโบราณ ช่างแกะสลักที่สำคัญของประเทศฝรั่งเศสนั้นก็มีส่วนร่วมในรูปแบบแกะสลักของอาร์กเดอทรียงฟ์ด้วย เช่น ฌ็อง-ปีแยร์ กอร์โธ, ฟร็องซัว รูด, อ็องตวน เอแต็กซ์, เจมส์ ปราดีเย และฟิลิป โฌแซ็ฟ อ็องรี ลาแมร์ รูปแกะสลักที่สำคัญไม่ได้เป็นลวดลายยาวบนกำแพง แต่เป็นรูปแกะสลักลอยตัวที่เป็นสัญลักษณ์แห่งชัยชนะติดกับตัวประตูชัย

การเข้าชม การเข้าสู่ประตูชัยด้วยการเดินเท่านั้นคือผ่านทางเดินใต้ดิน ถ้าเดินข้างบนมักจะไม่สามารถขึ้นเนื่องจากจราจรอันคับคั่งบริเวณจัตุรัสชาร์ล เดอ โกล บริเวณส่วนโค้งจะมีลิฟต์ ๑ ตัว นักท่องเที่ยวสามารถเดินขึ้นบันได ๒๘๔ ขั้นเพื่อขึ้นสู่ยอดส่วนโค้งหรือสามารถขึ้นลิฟต์ดังกล่าวและขึ้นบันไดอีก ๔๐ ขั้นได้เหมือนกัน บนยอดของอาร์กเดอทรียงฟ์เป็นสถานที่ชมวิวดูสวยที่สุดแห่งหนึ่งของกรุงปารีส^[๔] เนื่องจากสามารถเห็นถนนใหญ่ ๑๒ สายมาบรรจบกันยังอาร์กเดอทรียงฟ์ (จัตุรัสชาร์ล เดอ โกล) ได้ด้วย นักท่องเที่ยวสามารถขึ้นรถไฟฟ้ายูเอเอแอร์หรือรถไฟฟ้ายูเอเอแอร์ที่สถานีชาร์ล เดอ โกล-เอตวาล

การอนุรักษ์ ในช่วงคริสต์ทศวรรษ ๑๙๖๐ ประตูชัยได้มีสีดำนขึ้น เนื่องจากถูกเขม่าถ่านหิน ต่อมาในช่วงปี พ.ศ. ๒๕๐๘ -พ.ศ. ๒๕๐๙ ประตูชัยได้ถูกทำความสะอาดโดยเครื่องพ่นทราย ในปัจจุบันคราบสีดำนเริ่มก่อตัวขึ้นมาใหม่อีกครั้งหนึ่ง

- ๑๒.๐๐ น. - รับประทานอาหารกลางวัน
- ๑๔.๐๐ น. เดินทางไป Check-in ณ โรงแรม Pullman Paris Montparnasse
- ๑๖.๓๐ น. ออกจากโรงแรมที่พัก ไปกระทรวงวัฒนธรรมสาธารณรัฐฝรั่งเศส

๑๗.๓๐ น.

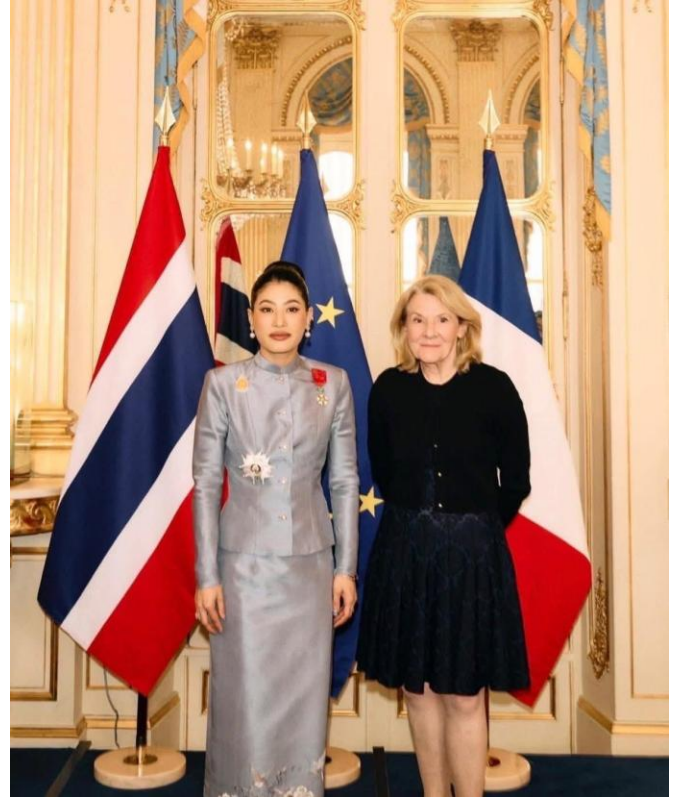
การหารือทวิภาคีกับรัฐมนตรีว่าการกระทรวงวัฒนธรรมสาธารณรัฐฝรั่งเศส ณ กระทรวงวัฒนธรรมสาธารณรัฐฝรั่งเศส



นางสาวชาปีตา ไทยเศรษฐ์ รัฐมนตรีว่าการกระทรวงวัฒนธรรม และคณะผู้บริหารกระทรวงวัฒนธรรม เข้าพบหารือกับ นางกาตริิน เปการ์ รัฐมนตรีว่าการกระทรวงวัฒนธรรมสาธารณรัฐฝรั่งเศส (Mrs. Catherine Pégard) เพื่อเฉลิมฉลองวาระพิเศษครบรอบ ๑๗๐ ปี การสถาปนาความสัมพันธ์ทางการทูตไทย-ฝรั่งเศส และสานต่อสายสัมพันธ์อันยาวนานกว่า ๓๔๐ ปี นับตั้งแต่สมัยสมเด็จพระนารายณ์มหาราช ในการหารือครั้งนี้ ทั้งสองฝ่ายได้แลกเปลี่ยนแนวทางการส่งเสริมความร่วมมือด้านวัฒนธรรมในระดับประชาชน สังคม และภาคอุตสาหกรรมสร้างสรรค์ โดยฝ่ายไทยได้แสดงเจตนารมณ์ในการยกระดับความร่วมมือให้แน่นแฟ้นยิ่งขึ้น ผ่านโครงการและกิจกรรมร่วมกันอย่างเป็นรูปธรรม การเยือนฝรั่งเศสครั้งนี้สะท้อนบทบาทเชิงรุกของกระทรวงวัฒนธรรมไทยในการศึกษาต้นแบบการบริหารจัดการวัฒนธรรมระดับโลกของฝรั่งเศส เพื่อนำมาประยุกต์ใช้กับบริบทของประเทศไทย โดยเฉพาะการพัฒนาอุตสาหกรรมวัฒนธรรมและเศรษฐกิจสร้างสรรค์ให้สามารถแข่งขันได้ในระดับนานาชาติ นอกจากนี้ คณะผู้แทนกระทรวงวัฒนธรรมยังได้พบหารือกับผู้แทนหน่วยงานวัฒนธรรมชั้นนำของฝรั่งเศส อาทิ Comité Colbert, Centre National de la Danse (CND) และ France Muséums เพื่อผลักดันความร่วมมือสำคัญใน ๕ ด้านหลัก ได้แก่ การพัฒนาอุตสาหกรรมวัฒนธรรมและสร้างสรรค์ การยกระดับอุตสาหกรรมภาพยนตร์ การแลกเปลี่ยนด้านศิลปะการแสดง ความร่วมมือด้านพิพิธภัณฑ์และมรดกวัฒนธรรม รวมถึงการขับเคลื่อนความร่วมมือของเครือข่ายเมืองสร้างสรรค์ของยูเนสโก ทั้งนี้ ฝ่ายไทยเชื่อมั่นว่าความร่วมมือในครั้งนี้จะนำไปสู่การต่อยอดความสัมพันธ์ระยะยาว และช่วยยกระดับบทบาทของประเทศไทยในเวทีวัฒนธรรมและอุตสาหกรรมสร้างสรรค์ระดับนานาชาติต่อไป

๑๘.๐๐ น.

พิธีทูลเกล้าถวายเครื่องอิสริยาภรณ์ Légion d'honneur ชั้น Grand Officer
แต่สมเด็จพระเจ้าลูกเธอ เจ้าฟ้าสิริวัณณวรี นารีรัตนราชกัญญา
ณ กระทรวงวัฒนธรรมสาธารณรัฐฝรั่งเศส



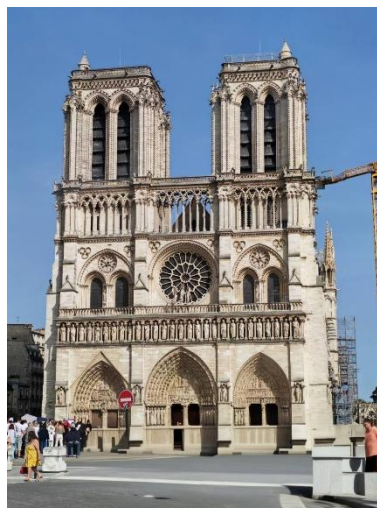
(วันที่ ๓) - วันเสาร์ที่ ๒๓ พฤษภาคม ๒๕๖๙ (Paris)

๐๘.๐๐ น.

เดินทางออกจากโรงแรมที่พัก

๑๐.๐๐ น.

เยี่ยมชมแหล่งประวัติศาสตร์และวัฒนธรรมในกรุงปารีส



อาสนวิหารน็อทร์-ดามแห่งปารีส *Cathédrale Notre-Dame de Paris* เป็นอาสนวิหารประจำอัครมุขมณฑลปารีส ตั้งอยู่ทางฝั่งตะวันออกของกรุงปารีส ประเทศฝรั่งเศส และเป็นที่ตั้งคาθεดราของอาร์ชบิชอปแห่งปารีส อาสนวิหารน็อทร์-ดามถือกันว่าเป็นโบสถ์ที่สวยงามที่สุดในลักษณะกอธิคแบบฝรั่งเศส โบสถ์นี้ได้รับการบูรณปฏิสังขรณ์โดยเออแฌน วียอลแล-เลอ-ดุก ผู้เป็นสถาปนิกคนสำคัญที่สุดคนหนึ่งของฝรั่งเศส

การก่อสร้างเป็นแบบกอธิค นับเป็นอาสนวิหารแรกทีสร้างในลักษณะนี้ และการก่อสร้างทำต่อเนื่องมาตลอดสมัยกอธิค ประติมากรรม และหน้าต่างประดับกระจกสี (stained glass) มีอิทธิพลจากศิลปะแบบแนทเชอรัลลิสม์ ทำให้แตกต่างจากศิลปะโรมาเนสก์ที่สร้างก่อนหน้านั้น น็อทร์-ดามเป็นหนึ่งในบรรดาสิ่งก่อสร้างแรกที่ใช้ "ครีย์นลอย" ตามแบบเดิมไม่ได้บังถึงกำแพงค้ำยันรอบอาสนวิหาร "บริเวณร้องเพลงสวด" หรือ รอบบริเวณกลางโบสถ์ เมื่อเริ่มสร้างกำแพงโบสถ์สูงขึ้นกำแพงเริ่มร้าวเพราะน้ำหนักของสิ่งก่อสร้าง เพราะสถาปนิกสมัยกอธิคจะเน้นการสร้างสิ่งก่อสร้างที่สูง บาง และโปร่ง เมื่อสร้างสูงขึ้นไปกำแพงไม่สามารถรับน้ำหนักและความกดดันของกำแพงและหลังคาได้ทำให้กำแพงโก่งออกไปและร้าว สถาปนิกจึงใช้วิธีแก้ด้วยการเติม "กำแพงค้ำยัน" ที่กางออกไปคล้ายปีกนกด้านนอกตัววัด เพื่อให้กำแพงค้ำยันนี้หนุนหรือค้ำกำแพงตัวโบสถ์เอาไว้ เมื่อทำไปแล้วนอกจากจะมีประโยชน์ทางการใช้สอยแล้วยังกลายเป็นเครื่องตกแต่งที่ทำให้สิ่งก่อสร้างความสวยงามขึ้น ฉะนั้นวิธีแก้ปัญหานี้ก็กลายเป็นเอกลักษณ์ส่วนหนึ่งของโบสถ์ที่สร้างแบบกอธิคไปในตัว ในปี ค.ศ. ๑๗๙๓ (พ.ศ. ๒๓๓๖) ระหว่างการปฏิวัติฝรั่งเศส โบสถ์ได้รับความเสียหายอย่างหนัก ประติมากรรมและศิลปะทางศาสนาถูกทำลายไปมาก อาสนวิหารได้รับการบูรณปฏิสังขรณ์ครั้งใหญ่ระหว่างคริสต์ศตวรรษที่ ๑๙ จนมีสภาพเหมือนก่อนหน้าที่ถูกทำลาย เมื่อวันที่ ๑๕ เมษายน ๒๕๖๒ เกิดเหตุเพลิงไหม้อาสนวิหาร สร้างความเสียหายอย่างหนัก โดยไฟได้ไหม้ไหม้ตรงด้านบนของอาสนวิหาร (สาเหตุเพลิงไหม้ คาดว่าเกิดมาจากการบูรณะวิหารตั้งแต่ปี ๒๕๖๑ จนถึงปัจจุบัน) บริเวณยอดแหลมของอาสนวิหารได้พังลง กระจกสีเกี่ยวกับเรื่องราวของ พระเยซูและคริสต์ประวัตินี้ได้รับความเสียหายงานศิลปะบางส่วนได้รับความเสียหายเช่นกัน

อาร์ชบิชอปแห่งปารีส ลอแร็งต์ อูลริช ประกอบพิธีเปิดโบสถ์หลังการบูรณะหลังไฟไหม้ในวันที่ ๖ ธันวาคม ๒๕๖๗ โดยมีประธานาธิบดีแอมานุแอล มาครง เข้าร่วมและในวันที่ ๘ ธันวาคม ๒๕๖๗ มีการจัดพิธีมิสซาอุทิศ ที่มีการประกอบพิธีเสกพระแท่นบูชาใหม่ ตามด้วยการประกอบพิธีมิสซาแก่สาธารณชนในวันต่อ ๆ มา

- ๑๒.๐๐ น. รับประทานอาหารกลางวัน
- ๑๓.๐๐ น. เดินทางไป Fimenco Foundation
- ๑๔.๐๐ น. **เยี่ยมชม Fimenco Foundation** และหารือกับ Ms. Katharina Scriba
 ผู้อำนวยการ ศูนย์สร้างสรรค์ขนาดใหญ่ (FAST Creative District)

Fimenco Foundation เป็นมูลนิธิด้านศิลปะร่วมสมัยของฝรั่งเศส ก่อตั้งขึ้นในปี ค.ศ. ๒๐๑๗ โดย Groupe Fimenco ซึ่งเป็นกลุ่มธุรกิจภาคเอกชนของฝรั่งเศส มีเป้าหมายเพื่อสนับสนุนศิลปินร่วมสมัยจากทั่วโลก และสร้างพื้นที่ทางวัฒนธรรมที่เปิดกว้างสำหรับสาธารณชน มูลนิธิตั้งอยู่ที่เมือง Romainville ชานกรุงปารีส บนพื้นที่โรงงานอุตสาหกรรมเดิมของ Roussel-Uclaf ซึ่งได้รับการปรับปรุงให้เป็น “เขตวัฒนธรรมร่วมสมัย” หรือ FAST Cultural District

พื้นที่ทั้งหมดมีขนาดเกือบ ๑๒๐,๐๐๐ ตารางเมตร โดยประมาณ ๕๐,๐๐๐ ตารางเมตรจัดสรรเพื่อกิจกรรม ด้านศิลปะและวัฒนธรรม ครอบคลุม โครงการศิลปินในพำนัก พื้นที่นิทรรศการ แกลเลอรี พื้นที่ศิลปะการแสดงโรงเรียนศิลปะและการออกแบบ พื้นที่สร้างสรรค์และเวิร์กช็อปต่าง ๆ



๑๕.๓๐ น. เดินทางไป CND ห่างจาก Fimenco Foundation ประมาณ ๓ กิโลเมตร ใช้เวลาเดินทางประมาณ ๑๐ นาที

๑๖.๐๐ น. เยี่ยมชม Centre National de la Danse (CND)

-พบหารือกับ Ms. Catherine Tsekenis, Executive Director of CND

-เยี่ยมชมห้องสมุดสื่อและรับฟังการนำเสนอเกี่ยวกับคอลเลกชันต่าง ๆ รวมถึงคอลเลกชัน Pierre Tugal ซึ่งรวบรวมบันทึกการแสดงนาฏศิลป์ไทยที่เก็บรักษาไว้ในคลังจดหมายเหตุ พร้อมพูดคุยกับ Mr. Lou Foster, Director of the Heritage, Audiovisual and Publications Department





-เดินเลียบบคลองเพื่อเยี่ยมชมกิจกรรม “Un kilomètre de danse” เทศกาลด้านการเต้นและศิลปะการแสดงที่จัดขึ้นในเมือง Pantin



(วันที่ ๔) - วันอาทิตย์ที่ ๒๔ พฤษภาคม ๒๕๖๙ (Paris)

๐๘.๓๐ น. เดินทางออกจากโรงแรมที่พัก

๐๘.๐๐ - ๑๐.๓๐ น. - เยี่ยมชม Musée du Louvre

พิพิธภัณฑ์ลูฟวร์ (Musée du Louvre) เป็นหนึ่งในพิพิธภัณฑ์ศิลปะที่มีชื่อเสียง ใหญ่ที่สุด และเก่าแก่ที่สุดแห่งหนึ่งของโลก มีประวัติความเป็นมายาวนานตั้งแต่สมัยราชวงศ์คาเปเซียง โดยเดิมพื้นที่ดังกล่าวเป็นป้อมปราการที่สร้างขึ้นในสมัยพระเจ้าฟิลิปที่ ๒ แห่งฝรั่งเศส เมื่อปี ค.ศ. ๑๑๙๐ เพื่อป้องกันกรุงปารีส

พิพิธภัณฑ์ลูฟวร์จัดเก็บและจัดแสดงผลงานศิลปะและโบราณวัตถุทรงคุณค่ามากกว่า ๓๕,๐๐๐ ชิ้น จากคอลเลกชันทั้งหมดหลายแสนรายการ ครอบคลุมตั้งแต่ยุคก่อนประวัติศาสตร์จนถึงกลางคริสต์ศตวรรษที่ ๑๙ ภายในพื้นที่จัดแสดงกว่า ๗๒,๐๐๐ ตารางเมตร







๑๒.๐๐ น.

รับประทานอาหารกลางวัน

๑๓.๓๐ น.

เยี่ยมชมอนุสรณ์สถานทางประวัติศาสตร์ในกรุงปารีส

หอไอเฟล (Eiffel Tower) เป็นสัญลักษณ์สำคัญของกรุงปารีส สาธารณรัฐฝรั่งเศส ตั้งอยู่บริเวณช็องเดอมาร์ส (Champ de Mars) ริมน้ำแซน สร้างขึ้นเพื่อเป็นซุ้มทางเข้าหลักของงานแสดงสินค้าโลก (Exposition Universelle) ค.ศ. ๑๘๘๙ ซึ่งจัดขึ้นเพื่อเฉลิมฉลองครบรอบ ๑๐๐ ปีแห่งการปฏิวัติฝรั่งเศส หอไอเฟลได้รับการออกแบบโดยวิศวกรชาวฝรั่งเศส กุสตาฟ ไอเฟล (Gustave Eiffel) และทีมวิศวกรของบริษัท Eiffel et Cie ได้รับการยกย่องให้เป็นอนุสรณ์สถานทางประวัติศาสตร์แห่งฝรั่งเศสใน ค.ศ. ๑๙๖๔ และได้รับการเสนอชื่อเป็นแหล่งมรดกโลกของยูเนสโก โดยเป็นส่วนหนึ่งของพื้นที่มรดกโลกชื่อว่า "ปารีส ริมน้ำแซน" (Paris, Banks of the Seine) ซึ่งได้รับการขึ้นทะเบียนในปี พ.ศ. ๒๕๓๔ (ค.ศ. ๑๙๙๑) โดยครอบคลุมพื้นที่ประวัติศาสตร์ริมน้ำใจกลางกรุงปารีส การก่อสร้างเริ่มในปี ค.ศ. ๑๘๘๗ และแล้วเสร็จในปี ค.ศ. ๑๘๘๙ ใช้เวลาก่อสร้างประมาณ ๒ ปี ๒ เดือน โครงสร้างประกอบด้วยชิ้นส่วนเหล็กมากกว่า ๑๘,๐๐๐ ชิ้น และใช้หมุดย้ำกว่า ๒.๕ ล้านตัวในการยึดโครงสร้างทั้งหมด ในช่วงแรก หอไอเฟลได้รับการวิพากษ์วิจารณ์จากศิลปินและปัญญาชนบางส่วนที่เห็นว่าเป็นสิ่งก่อสร้างที่ไม่สอดคล้องกับสถาปัตยกรรมดั้งเดิมของกรุงปารีส อย่างไรก็ตาม ต่อมาได้กลายเป็นผลงานวิศวกรรมที่สำคัญระดับโลก และเป็นหนึ่งในสัญลักษณ์ที่โดดเด่นที่สุดของประเทศฝรั่งเศส ปัจจุบัน หอไอเฟลมีความสูงประมาณ ๓๓๐ เมตร (รวมเสาส่งสัญญาณบนยอด) และเป็นหนึ่งในสถานที่ท่องเที่ยวที่มีชื่อเสียงที่สุดในโลก มีนักท่องเที่ยวเข้าชมหลายล้านคนต่อปี อีกทั้งยังมีบทบาทสำคัญด้านการสื่อสารโทรคมนาคมและการวิจัยทางวิทยาศาสตร์



๑๔.๐๐ น.

- เยี่ยมชม พิพิธภัณฑ์กีเมต์ (Musée national des arts asiatiques – Guimet)

พิพิธภัณฑ์กีเมต์ (Musée national des arts asiatiques – Guimet) เป็นพิพิธภัณฑ์ศิลปะเอเชียที่สำคัญของประเทศฝรั่งเศส ตั้งอยู่ในกรุงปารีส มีชื่อเสียงในฐานะหนึ่งในศูนย์กลางการจัดแสดงและศึกษาศิลปวัฒนธรรมเอเชียที่ใหญ่และครบถ้วนที่สุดในทวีปยุโรป พิพิธภัณฑ์แห่งนี้ก่อตั้งขึ้นโดย เอมีล กีเมต์ (Émile Guimet) นักอุตสาหกรรมและนักสะสมชาวฝรั่งเศส ซึ่งเดินทางไปยังภูมิภาคเอเชียตะวันออกและเอเชียใต้ในช่วงปลายคริสต์ศตวรรษที่ ๑๙ เพื่อศึกษาศาสนา ศิลปะ และวัฒนธรรมของอารยธรรมตะวันออก โดยมีจุดประสงค์เพื่อสร้างแหล่งเรียนรู้ด้านศาสนาและศิลปะเปรียบเทียบ ในปี ค.ศ. ๑๘๗๙ กีเมต์ได้ก่อตั้งพิพิธภัณฑ์แห่งแรกขึ้นที่เมืองลียง ก่อนจะย้ายคอลเลกชันทั้งหมดมายังกรุงปารีสในเวลาต่อมา และพัฒนาเป็นพิพิธภัณฑ์กีเมต์ในปัจจุบัน อาคารพิพิธภัณฑ์ได้รับการออกแบบใหม่ในช่วงปลายศตวรรษที่ ๑๙ และได้รับการปรับปรุงหลายครั้งเพื่อรองรับการจัดแสดงที่ทันสมัย พิพิธภัณฑ์กีเมต์มีคอลเลกชันศิลปวัตถุเอเชียที่หลากหลาย ครอบคลุมภูมิภาคเอเชียตะวันออก เอเชียใต้ เอเชียตะวันออกเฉียงใต้ และเอเชียกลาง โดยมีวัตถุสำคัญ เช่น พระพุทธรูป ศิลปะฮินดู ศิลปะจีน ญี่ปุ่น เกาหลี รวมถึงศิลปกรรมจากอารยธรรมโบราณต่าง ๆ ในเอเชีย หนึ่งในจุดเด่นสำคัญของพิพิธภัณฑ์ คือ การจัดแสดงศิลปวัตถุตามภูมิภาคและบริบททางวัฒนธรรมอย่างเป็นระบบ ทำให้ผู้เข้าชมสามารถเข้าใจความแตกต่างและความเชื่อมโยงของศิลปะเอเชียในแต่ละอารยธรรมได้อย่างชัดเจน อีกทั้งยังมีการใช้สื่อมัลติมีเดียและการตีความเชิงวิชาการเพื่อสนับสนุนการเรียนรู้ ปัจจุบันพิพิธภัณฑ์กีเมต์อยู่ภายใต้การกำกับของกระทรวงวัฒนธรรมฝรั่งเศส และมีบทบาทสำคัญในการเป็นศูนย์กลางการศึกษาวิจัยด้านศิลปะเอเชีย รวมถึงการจัดนิทรรศการหมุนเวียนและความร่วมมือกับประเทศต่าง ๆ ในเอเชีย เพื่อส่งเสริมความเข้าใจทางวัฒนธรรมระหว่างภูมิภาค พิพิธภัณฑ์แห่งนี้ยังมีความสำคัญในด้านการอนุรักษ์และเผยแพร่มรดกศิลปวัฒนธรรมของเอเชียในระดับนานาชาติ จึงถือเป็นแหล่งเรียนรู้ที่สำคัญสำหรับนักวิชาการ นักอนุรักษ์ และผู้ที่สนใจศิลปะและประวัติศาสตร์เอเชีย รวมถึงเป็นต้นแบบในการพัฒนาการจัดแสดงพิพิธภัณฑ์เชิงภูมิภาคที่สามารถนำมาประยุกต์ใช้ในการพัฒนาพิพิธภัณฑ์สถานของประเทศไทยได้







(วันที่ ๕) – วันจันทร์ที่ ๒๕ พฤษภาคม ๒๕๖๙ (Paris)

๐๙.๓๐ น.

เดินทางออกจากโรงแรมที่พัก

๑๐.๐๐ น.

หารือกับผู้บริหาร France Museum เพื่อหารือความร่วมมือด้านพิพิธภัณฑ์

France Muséums หรือ Agence France-Muséums เป็นหน่วยงานด้านที่ปรึกษาและวิศวกรรมวัฒนธรรม (Cultural Engineering) ของฝรั่งเศส ก่อตั้งขึ้นในปี ค.ศ. ๒๐๐๗ ภายใต้ความร่วมมือระหว่างรัฐบาลฝรั่งเศสและสหราชอาณาจักรเพื่อดำเนินโครงการจัดตั้งพิพิธภัณฑ์ Louvre Abu Dhabi ซึ่งถือเป็นพิพิธภัณฑ์สากลแห่งแรกของโลกสำหรับ

France Muséums ทำหน้าที่เป็นเครือข่ายความร่วมมือของสถาบันพิพิธภัณฑ์และวัฒนธรรมชั้นนำของฝรั่งเศสกว่า ๒๐ แห่ง เช่น Musée du Louvre , Centre Pompidou , Musée d'Orsay , Château de Versailles , Musée du quai Branly – Jacques Chirac

โดยมีบทบาทสำคัญในการให้คำปรึกษา การออกแบบแนวคิดพิพิธภัณฑ์ การจัดนิทรรศการ การบริหารจัดการคอลเลกชัน และการพัฒนาบุคลากรด้านพิพิธภัณฑ์ในระดับนานาชาติ



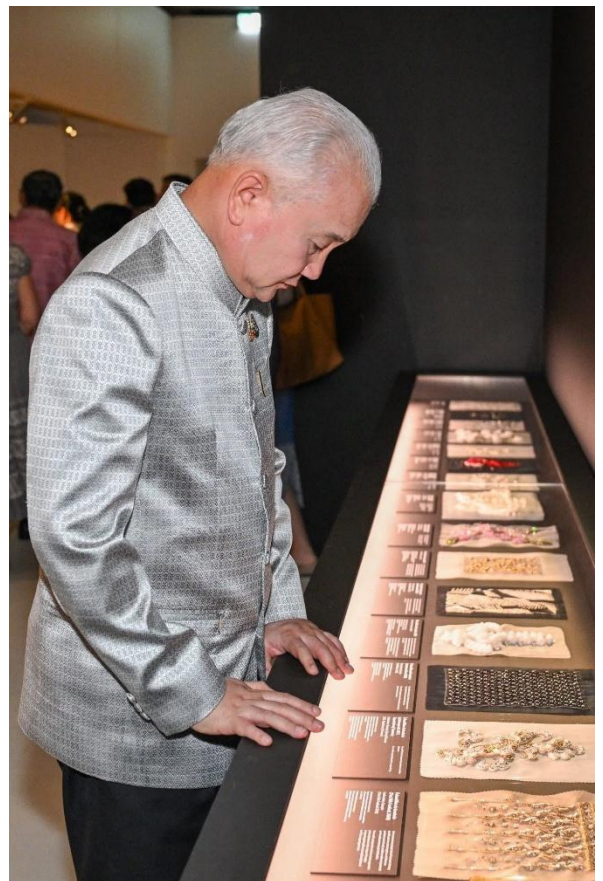
๑๘.๐๐ น.

พิธีเปิดนิทรรศการราชพัสดราสู่สากล “La Mode en Majesté – Royal Thai Dress: From Tradition to Modernity” ณ พิพิธภัณฑ์ศิลปะการตกแต่ง (Musée des Arts Décoratifs)

สมเด็จพระเจ้าลูกเธอ เจ้าฟ้าสิริวัณณวรี นารีรัตนราชกัญญา ทรงเป็นองค์อุปถัมภ์ในการจัดนิทรรศการราชพัสดราสู่สากล La Mode en Majesté - Royal Thai Dress: From Tradition to Modernity ซึ่งจะจัดแสดงระหว่างวันที่ ๑๓ พฤษภาคม ถึงวันที่ ๑ พฤศจิกายน พ.ศ. ๒๕๖๙ ณ พิพิธภัณฑ์ Musée des Arts Décoratifs กรุงปารีส สาธารณรัฐฝรั่งเศส โดยความร่วมมือของสถาบันส่งเสริมศิลปหัตถกรรมไทย (องค์การมหาชน) หรือ SACIT, พิพิธภัณฑ์ผ้าในสมเด็จพระนางเจ้าสิริกิติ์ พระบรมราชินีนาถ, สถานเอกอัครราชทูตไทย ณ กรุงปารีส และพิพิธภัณฑ์ Musée des Arts Décoratifs

นิทรรศการนี้จัดขึ้นเพื่อเฉลิมฉลองวาระครบรอบ ๓๔๐ ปี แห่งความสัมพันธ์ทางการทูต และวาระครบรอบ ๑๗๐ ปี แห่งการสถาปนาความสัมพันธ์ทางการทูตอย่างเป็นทางการระหว่างประเทศไทยและสาธารณรัฐฝรั่งเศส (ปี ๑๘๕๖-๒๐๒๖) จัดแสดงผลงานทั้งหมดกว่า ๒๐๐ ชิ้น ประกอบด้วยฉลองพระองค์ชุดกระโปรงและเครื่องใช้เครื่องประดับที่ได้รับการออกแบบโดยนายปีแอร์ บัลแมง (Pierre Balmain) นักออกแบบชาวฝรั่งเศสร่วมกับสถาบัน งานปักชั้นสูงเลอซาจ (Lesage) รวมไปถึงนักออกแบบชาวไทย โดยมุ่งเน้นไปที่ผลงานการพัฒนาเครื่องแต่งกายประจำราชสำนักและบทบาทที่สื่อสะท้อนออกไปบนเวทีโลก ผ่านการจัดแสดงฉลองพระองค์ในสมเด็จพระนางเจ้าสิริกิติ์ พระบรมราชินีนาถ พระบรมราชชนนีพันปีหลวง สมเด็จพระนางเจ้าสุทิดา พัชรสุธาพิมลลักษณ พระบรมราชินี และสมเด็จพระเจ้าลูกเธอ เจ้าฟ้าสิริวัณณวรี นารีรัตนราชกัญญา พร้อมด้วยชุดไทยพระราชนิยามทั้ง ๘ แบบควบคู่กับ งานหัตถศิลป์ไทยอันทรงคุณค่า สะท้อนถึงความประณีตของภูมิปัญญาและมรดกวัฒนธรรมไทยที่ได้รับการสืบสาน มาอย่างยาวนาน อีกทั้งยังเป็นแรงขับเคลื่อนสำคัญในการเสนอ “ชุดไทยพระราชนิยาม” ขึ้นทะเบียนเป็นตัวแทนมรดก ทางวัฒนธรรมที่จับต้องไม่ได้ของมนุษยชาติต่อ UNESCO ในปี ๒๕๖๙







(วันที่ ๖) – วันอังคารที่ ๒๖ พฤษภาคม ๒๕๖๙ (Paris)

- ๐๙.๐๐ น. ออกเดินทางจากโรงแรมที่พักไปยังท่าอากาศยานนานาชาติปารีส-ชาร์ล เดอ โกล (ห่างจากโรงแรม ที่พักประมาณ ๓๙ กิโลเมตร ใช้เวลาเดินทางประมาณ ๔๕ นาที)
- ๑๓.๔๐ น. ออกเดินทางกลับประเทศไทย โดยสายการบินไทย เที่ยวบินที่ TG ๙๓๑ (ใช้เวลาเดินทางประมาณ ๑๑ ชั่วโมง ๑๕ นาที)

(วันที่ ๗) – วันพุธที่ ๒๗ พฤษภาคม ๒๕๖๙ (Bangkok)

- ๐๕.๕๕ น. เดินทางถึงท่าอากาศยานสุวรรณภูมิ โดยสวัสดิภาพ

๘. คณะผู้แทนไทย

- | | |
|-----------------------------------|---|
| ๑. นายพนมบุตร จันทรโชติ | อธิบดีกรมศิลปากร |
| ๒. นางสาวชนิษฐา โชติกวนิชย์ | รองอธิบดีกรมศิลปากร |
| ๓. นางสาววิภาวรัตน์ ประดิษฐ์อาชีพ | ผู้อำนวยการสำนักบริหารกลาง |
| ๔. นางสาวดวงกมล กมลานนท์ | ผู้อำนวยการพิพิธภัณฑสถานแห่งชาติ พระนคร |
| ๕. นายบุญเจริญ โสมลคร | นายช่างศิลปกรรมอาวุโส |
| ๖. นางสาวสิริอร อ่อนทรัพย์ | นักวิเทศสัมพันธ์ชำนาญการพิเศษ |

๙. สรุปสาระของกิจกรรม

๙.๑ การหารือทวิภาคีระดับรัฐมนตรี ในวันพฤหัสบดีที่ ๒๒ พฤษภาคม พ.ศ. ๒๕๖๙ เวลา ๑๗.๓๐ น.

ณ กระทรวงวัฒนธรรมสาธารณรัฐฝรั่งเศส

นางสาวซาบีดา ไทยเศรษฐ์ รัฐมนตรีว่าการกระทรวงวัฒนธรรม และคณะผู้บริหารกระทรวงวัฒนธรรม เข้าพบหารือกับ นางกาตริิน เปการ์ รัฐมนตรีว่าการกระทรวงวัฒนธรรมสาธารณรัฐฝรั่งเศส (Mrs. Catherine Pégard) เพื่อเฉลิมฉลองวาระพิเศษครบรอบ ๑๗๐ ปี การสถาปนาความสัมพันธ์ทางการทูตไทย-ฝรั่งเศส และสานต่อสายสัมพันธ์อันยาวนานกว่า ๓๔๐ ปี นับตั้งแต่สมัยสมเด็จพระนารายณ์มหาราช ในการหารือครั้งนี้ ทั้งสองฝ่ายได้แลกเปลี่ยนแนวทางการส่งเสริมความร่วมมือด้านวัฒนธรรมในระดับประชาชน สังคม และภาคอุตสาหกรรมสร้างสรรค์ โดยฝ่ายไทยได้แสดงเจตนารมณ์ในการยกระดับความร่วมมือให้แน่นแฟ้นยิ่งขึ้น ผ่านโครงการและกิจกรรมร่วมกันอย่างเป็นรูปธรรม การเยือนฝรั่งเศสครั้งนี้สะท้อนบทบาทเชิงรุกของกระทรวงวัฒนธรรมไทยในการศึกษาต้นแบบการบริหารจัดการวัฒนธรรมระดับโลกของฝรั่งเศส เพื่อนำมาประยุกต์ใช้กับบริบทของประเทศไทย โดยเฉพาะการพัฒนาอุตสาหกรรมวัฒนธรรมและเศรษฐกิจสร้างสรรค์ให้สามารถแข่งขันได้ในระดับนานาชาติ นอกจากนี้ คณะผู้แทนกระทรวงวัฒนธรรมยังได้พบหารือกับผู้แทนหน่วยงานวัฒนธรรมชั้นนำของฝรั่งเศส อาทิ Comité Colbert, Centre National de la Danse (CND) และ France Muséums เพื่อผลักดันความร่วมมือสำคัญใน ๕ ด้านหลัก ได้แก่ การพัฒนาอุตสาหกรรมวัฒนธรรมและสร้างสรรค์ การยกระดับอุตสาหกรรมภาพยนตร์ การแลกเปลี่ยนด้านศิลปะการแสดง ความร่วมมือด้านพิพิธภัณฑสถานและมรดกวัฒนธรรม รวมถึงการขับเคลื่อนความร่วมมือของเครือข่ายเมืองสร้างสรรค์ของยูเนสโก ทั้งนี้ ฝ่ายไทยเชื่อมั่นว่าความร่วมมือในครั้งนี้จะนำไปสู่การต่อยอดความสัมพันธ์ระยะยาว และช่วยยกระดับบทบาทของประเทศไทยในเวทีวัฒนธรรมและอุตสาหกรรมสร้างสรรค์ระดับนานาชาติอย่างเป็นรูปธรรมต่อไป

๙.๒ พิธีทูลเกล้าถวายเครื่องอิสริยาภรณ์ Légion d'honneur ชั้น Grand Officier แต่สมเด็จพระเจ้าลูกเธอ เจ้าฟ้าสิริวัณณวรี นารีรัตนราชกัญญา ในวันศุกร์ที่ ๒๒ พฤษภาคม พ.ศ. ๒๕๖๙ เวลา ๑๘.๓๐ น. ณ กระทรวงวัฒนธรรมสาธารณรัฐฝรั่งเศส

เครื่องอิสริยาภรณ์ Légion d'honneur (เลฌียงดอเนอร์) หรือ “เครื่องอิสริยาภรณ์เลฌียงแห่งเกียรติยศ” เป็นเครื่องอิสริยาภรณ์สูงสุดของสาธารณรัฐฝรั่งเศส จัดตั้งขึ้นโดยจักรพรรดินโปเลียน โบนาปาร์ต เมื่อปี ค.ศ. ๑๘๐๒ เพื่อมอบแก่บุคคลผู้มีคุณูปการโดดเด่นต่อประเทศฝรั่งเศส ทั้งด้านพลเรือน ทหาร ศิลปะ วัฒนธรรม วิทยาศาสตร์ และความสัมพันธ์ระหว่างประเทศ

เครื่องอิสริยาภรณ์ดังกล่าวแบ่งออกเป็น ๕ ชั้น ได้แก่

๑. Chevalier
๒. Officier
๓. Commandeur
๔. Grand Officier
๕. Grand Croix

โดยชั้น Grand Officier ถือเป็นชั้นสูง และมอบแก่บุคคลที่มีผลงานหรือคุณูปการในระดับนานาชาติ สำหรับสมเด็จพระเจ้าลูกเธอ เจ้าฟ้าสิริวัณณวรี นารีรัตนราชกัญญา ฝรั่งเศสได้มี “กฤษฎีกา (Décret)” ลงวันที่ ๒๖ มกราคม พ.ศ. ๒๕๖๙ เรื่องการสถาปนาขึ้นดำรงเกียรติยศชั้น Grand Officier แห่งเครื่องอิสริยาภรณ์เลฌียงดอเนอร์ โดยมีการประกาศอย่างเป็นทางการในเอกสารของสาธารณรัฐฝรั่งเศส

๙.๓ การเยี่ยมชมและการหารือ ณ Fiminco Foundation (มูลนิธิฟิมินโค) วันเสาร์ที่ ๒๓ พฤษภาคม พ.ศ. ๒๕๖๙ เวลา ๑๔.๐๐ น.

Fiminco Foundation มีภารกิจหลักในการสนับสนุนศิลปินร่วมสมัยในทุกช่วงของกระบวนการสร้างสรรค์ส่งเสริมการเข้าถึงศิลปะและวัฒนธรรมของประชาชน สร้าง Ecosystem ด้านศิลปะร่วมสมัยและอุตสาหกรรมสร้างสรรค์ สนับสนุนการแลกเปลี่ยนระดับนานาชาติด้านศิลปะและวัฒนธรรม

Fiminco Foundation มีความร่วมมือกับเครือข่ายศิลปินและสถาบันวัฒนธรรมนานาชาติจำนวนมาก ผ่านการดำเนินโครงการต่าง ๆ จึงอาจพิจารณาเชื่อมโยงกิจกรรมกับไทยได้

การเยี่ยมชม Fiminco Foundation จะเป็นประโยชน์อย่างมากต่อการพัฒนานโยบายและ Ecosystem ด้านวัฒนธรรมร่วมสมัยของไทย โดยเฉพาะในประเด็นต่อไปนี้

การศึกษาโมเดล Cultural District ไทยสามารถศึกษาแนวทางการพัฒนาพื้นที่อุตสาหกรรมเดิมให้กลายเป็น “เขตวัฒนธรรมสร้างสรรค์” ที่เชื่อมโยงศิลปะ ชุมชน การศึกษา และเศรษฐกิจสร้างสรรค์เข้าด้วยกัน

การพัฒนาโครงการศิลปินในพำนัก สามารถนำแนวคิดโครงการศิลปินในพำนักมาประยุกต์ใช้ในการสนับสนุนศิลปินไทยและสร้างเครือข่ายศิลปินนานาชาติ

การสร้าง Ecosystem ด้านศิลปะร่วมสมัย Fiminco Foundation เป็นตัวอย่างของการเชื่อมโยงศิลปิน ภาคการศึกษา พื้นที่สร้างสรรค์ ภาคเอกชนและชุมชนเข้าไว้ด้วยกันอย่างเป็นระบบ

การสร้างการรับรู้และการยอมรับในระดับนานาชาติ ไทยสามารถศึกษาแนวทางการใช้กิจกรรมทางศิลปะ นิทรรศการ และเครือข่ายระหว่างประเทศ เพื่อสร้างการรับรู้ในเวทีโลก

๙.๔ การเยี่ยมชมและการหารือ ณ Centre national de la danse (CND) ในวันเสาร์ที่ ๒๓ พฤษภาคม พ.ศ. ๒๕๖๙ เวลา ๑๖.๐๐ น.

Centre national de la danse (CND) หรือ “ศูนย์ศิลปะการเต้นแห่งชาติฝรั่งเศส” จัดตั้งขึ้นในปี ค.ศ. ๑๙๙๘ ภายใต้การกำกับของกระทรวงวัฒนธรรมฝรั่งเศส เพื่อเป็นศูนย์กลางด้านการเต้นร่วมสมัยและศิลปะการเต้น ของประเทศฝรั่งเศส

สำนักงานใหญ่ตั้งอยู่ที่เมือง Pantin ชานกรุงปารีส ในอาคารสถาปัตยกรรมสมัยใหม่ที่ได้รับการปรับปรุงจากอาคารบริหารเดิม และถือเป็นหนึ่งในสถาบันด้านการเต้นสำคัญที่สุดของยุโรป CND ทำหน้าที่เป็นทั้ง

- ศูนย์ทรัพยากรด้านนาฏศิลป์
- พื้นที่สร้างสรรค์และฝึกซ้อม
- ศูนย์จัดแสดงและเทศกาล
- ศูนย์การเรียนรู้และวิจัย
- และพื้นที่แลกเปลี่ยนระดับนานาชาติด้านศิลปะการเต้น

ฝ่ายไทยรู้สึกยินดีที่ CND ให้ความสำคัญกับการอนุรักษ์และจัดเก็บข้อมูลด้านนาฏศิลป์ รวมถึง Pierre Tugal Collection ซึ่งมีการเก็บรักษาบันทึกการแสดงนาฏศิลป์ไทยไว้ในคลังจดหมายเหตุของ CND การจัดเก็บและเผยแพร่องค์ความรู้ด้านศิลปะการแสดง ถือเป็นภารกิจสำคัญในการอนุรักษ์มรดกทางวัฒนธรรม และช่วยสร้างความเข้าใจระหว่างวัฒนธรรมในระดับนานาชาติ

๙.๕ การหารือกับผู้บริหาร France Muséums ในวันจันทร์ที่ ๒๕ พฤษภาคม พ.ศ. ๒๕๖๙ เวลา ๑๐.๐๐ น.

France Muséums มีภารกิจหลัก ได้แก่ ให้คำปรึกษาและสนับสนุนการพัฒนาพิพิธภัณฑ์และโครงการด้านมรดกวัฒนธรรมในระดับนานาชาติ ถ่ายทอดองค์ความรู้และมาตรฐานวิชาชีพด้านพิพิธภัณฑ์ของฝรั่งเศส สนับสนุนการจัดนิทรรศการระดับนานาชาติและการแลกเปลี่ยนคอลเลกชัน พัฒนาศักยภาพบุคลากรด้านพิพิธภัณฑ์และการอนุรักษ์ ส่งเสริม cultural diplomacy ผ่านเครือข่ายพิพิธภัณฑ์และสถาบันวัฒนธรรมของฝรั่งเศส

กิจกรรมสำคัญ

Louvre Abu Dhabi

France Muséums มีบทบาทหลักในการพัฒนาและดำเนินโครงการ Louvre Abu Dhabi ตั้งแต่การวางแผนคิด การคัดเลือกผลงาน การจัดนิทรรศการ การฝึกอบรมบุคลากร และการสร้างมาตรฐานพิพิธภัณฑ์ระดับสากล

International Exhibitions

สนับสนุนการจัดนิทรรศการระดับนานาชาติและการหมุนเวียนคอลเลกชันจากพิพิธภัณฑ์ชั้นนำของฝรั่งเศส

Museum Professional Training

ดำเนินโครงการพัฒนาศักยภาพบุคลากรด้านพิพิธภัณฑ์ เช่น การฝึกอบรมภัณฑารักษ์ การอนุรักษ์ การบริหารจัดการคอลเลกชัน การบริหารจัดการนิทรรศการ และการสื่อสารและสร้างการเรียนรู้ในพิพิธภัณฑ์

Cultural Engineering Projects

ให้คำปรึกษาแก่พิพิธภัณฑ์และแหล่งมรดกวัฒนธรรมในหลายประเทศ ทั้งด้านการวางแผนและพัฒนาพิพิธภัณฑ์ การพัฒนาผู้ชมและการเข้าถึงประชาชน การออกแบบนิทรรศการ และการถ่ายทอดและสื่อความหมายมรดกวัฒนธรรม

ความร่วมมือกับประเทศไทย

เมื่อวันพุธที่ ๔ กุมภาพันธ์ ๒๕๖๙ เวลา ๑๔.๐๐ น. Ms. Junia-Elli Jorgi ผู้อำนวยการ ฝ่ายระหว่างประเทศ (Director of international development) France Muséums พร้อมด้วยเจ้าหน้าที่ฝ่ายวัฒนธรรมสถานเอกอัครราชทูตฝรั่งเศสประจำประเทศไทย ได้เดินทางมาเยี่ยมชมพิพิธภัณฑ์สถานแห่งชาติ พระนคร เพื่อพบปะกับหน่วยงาน สำนักพิพิธภัณฑ์สถานแห่งชาติ โดยมีนายดิชพงศ์ เนตรล้อมวงศ์ ภัณฑารักษ์ชำนาญการพิเศษ รักษาการแทนผู้อำนวยการสำนักพิพิธภัณฑ์สถานแห่งชาติ และนางสาวดวงกมล กมลานนท์ ผู้อำนวยการพิพิธภัณฑ์สถานแห่งชาติ พระนคร ให้การต้อนรับ ทั้งสองฝ่ายได้ทำความรู้จักและพูดคุยถึงแนวทางความร่วมมือในอนาคต โดยสำนักพิพิธภัณฑ์สถานแห่งชาติ ได้ทาบทามให้ Ms. Junia-Elli Jorgi เป็นผู้บรรยายพิเศษ ในกิจกรรม International Museum Day 2026: Museums Uniting a Divided World ของสภาการพิพิธภัณฑ์ระหว่างประเทศ ประเทศไทย ในหัวข้อ “The Role of Louvre Abu Dhabi in the Development of Museums in Asia” และ Ms. Junia-Elli Jorgi ได้ตอบรับการบรรยายซึ่งจะมีการบันทึกเทป และเผยแพร่ในวันที่ ๑๘ พฤษภาคม ๒๕๖๙ ในเว็บไซต์ www.icomthailand.finearts.go.th และ facebook.com/onmthailand

๑๐. ข้อเสนอแนะจากการจัดกิจกรรม

การเรียนรู้การบริหารจัดการพิพิธภัณฑ์และการจัดแสดงศิลปวัตถุ ณ พิพิธภัณฑ์ลูฟวร์ (Musée du Louvre) และพิพิธภัณฑ์กิเมต์ (Musée Guimet) สาธารณรัฐฝรั่งเศส มีประโยชน์อย่างยิ่งต่อการพัฒนางานพิพิธภัณฑ์ของกรมศิลปากรในหลายมิติ ทั้งด้านการอนุรักษ์ การจัดแสดง การบริหารจัดการผู้เข้าชม การวิจัย และการสร้างคุณค่าทางวัฒนธรรมในระดับนานาชาติ เนื่องจากทั้งสองพิพิธภัณฑ์เป็นสถาบันชั้นนำของโลกที่มีประสบการณ์ในการดูแลมรดกทางวัฒนธรรมจำนวนมากและมีระบบการบริหารจัดการที่ได้รับการยอมรับในระดับสากล

๑. การพัฒนาระบบการจัดแสดงศิลปวัตถุให้มีมาตรฐานสากล

พิพิธภัณฑ์ลูฟวร์เป็นตัวอย่างของการนำเสนอศิลปวัตถุที่สามารถถ่ายทอดเรื่องราวทางประวัติศาสตร์ ศิลปะ และอารยธรรมให้เข้าใจได้ง่ายแก่ผู้ชมจากทั่วโลก ขณะที่พิพิธภัณฑ์ก็เมต์เป็นพิพิธภัณฑ์ศิลปะเอเชียที่มีการจัดแสดงตามภูมิภาคและบริบททางวัฒนธรรมอย่างเป็นระบบ ทำให้ผู้ชมสามารถเข้าใจความเชื่อมโยงระหว่างวัตถุ และภูมิหลังทางประวัติศาสตร์ได้อย่างชัดเจน

ความรู้ที่ได้รับสามารถนำมาประยุกต์ใช้กับพิพิธภัณฑ์สถานแห่งชาติของไทย เช่น

- การออกแบบเส้นทางการชม (Visitor Journey)
- การเล่าเรื่อง (Storytelling)
- การจัดแสดงเชิงตีความ (Interpretive Exhibition)
- การใช้แสง สี และสื่อดิจิทัลประกอบการจัดแสดง
- การสร้างประสบการณ์การเรียนรู้ที่เหมาะสมกับผู้ชมทุกกลุ่ม

ซึ่งจะช่วยให้การจัดแสดงโบราณวัตถุและศิลปวัตถุไทยมีความน่าสนใจและเข้าถึงผู้ชมมากขึ้น

๒. การพัฒนาระบบอนุรักษ์และการดูแลรักษาศิลปวัตถุ

ลูฟวร์มีภารกิจสำคัญในการอนุรักษ์ ปกป้อง และบูรณะโบราณวัตถุและศิลปวัตถุจำนวนมากศาล รวมทั้งมีศูนย์เก็บรักษาวัตถุที่ทันสมัยและรองรับความเสี่ยงจากภัยพิบัติ เช่น น้ำท่วมและการเปลี่ยนแปลงสภาพภูมิอากาศ)

ประโยชน์ที่กรมศิลปากรจะได้รับ ได้แก่

- แนวทางการควบคุมสภาพแวดล้อมในห้องจัดแสดง
- ระบบคลังเก็บโบราณวัตถุที่ได้มาตรฐาน
- การบริหารความเสี่ยงจากภัยพิบัติ
- การจัดทำแผนฉุกเฉินสำหรับการเคลื่อนย้ายโบราณวัตถุ
- เทคโนโลยีการติดตามสภาพวัตถุระยะยาว

ซึ่งสามารถนำมาปรับใช้กับพิพิธภัณฑ์สถานแห่งชาติทั่วประเทศ

๓. การเพิ่มประสิทธิภาพการบริหารจัดการผู้เข้าชม

พิพิธภัณฑ์ลูฟวร์เป็นหนึ่งในพิพิธภัณฑ์ที่มีผู้เข้าชมมากที่สุดในโลก จึงมีการพัฒนาระบบบริหารจัดการผู้เข้าชมอย่างต่อเนื่อง ทั้งด้านความปลอดภัย การควบคุมความหนาแน่น และการอำนวยความสะดวกแก่ผู้ชม องค์ความรู้ดังกล่าวสามารถนำมาประยุกต์ใช้กับ

- พิพิธภัณฑ์สถานแห่งชาติ พระนคร
- พิพิธภัณฑ์สถานแห่งชาติ เชียงใหม่
- พิพิธภัณฑ์สถานแห่งชาติ สงขลา
- อุทยานประวัติศาสตร์ต่าง ๆ

โดยเฉพาะในช่วงที่มีนักท่องเที่ยวจำนวนมาก เช่น เทศกาลสงกรานต์ หรือวันหยุดยาว

๔. การพัฒนาระบบรักษาความปลอดภัยของพิพิธภัณฑ์

พิพิธภัณฑ์ระดับโลกให้ความสำคัญอย่างยิ่งกับการรักษาความปลอดภัยของศิลปวัตถุและผู้เข้าชม ทั้งระบบตรวจสอบทางเข้า กล้องวงจรปิด การเฝ้าระวัง และมาตรการตอบสนองเหตุฉุกเฉิน กรมศิลปากรสามารถนำแนวทางเหล่านี้มาปรับใช้ในการ

- ป้องกันการโจรกรรมโบราณวัตถุ
- ป้องกันการเสื่อมสภาพจากการสัมผัสของผู้เข้าชม
- ยกระดับมาตรฐานความปลอดภัยของพิพิธภัณฑ์สถานแห่งชาติ
- จัดทำแผนบริหารความเสี่ยงด้านความมั่นคงของทรัพย์สินทางวัฒนธรรม

๕. การพัฒนางานวิจัยและฐานข้อมูลโบราณวัตถุ

พิพิธภัณฑ์ลูฟวร์และกีเมต์ให้ความสำคัญกับการศึกษาวิจัยและการจัดทำฐานข้อมูลทางวิชาการของคอลเลกชันอย่างเป็นระบบ รวมถึงการเผยแพร่องค์ความรู้สู่สาธารณะ ประโยชน์ต่อกรมศิลปากร ได้แก่

- การพัฒนาฐานข้อมูลโบราณวัตถุแบบดิจิทัล
- การเชื่อมโยงข้อมูลระหว่างพิพิธภัณฑ์
- การจัดทำทะเบียนวัตถุที่มีมาตรฐานสากล
- การส่งเสริมงานวิจัยด้านประวัติศาสตร์ศิลปะและโบราณคดี
- การสนับสนุนการตีพิมพ์ผลงานวิชาการระดับนานาชาติ

๖. การพัฒนากิจกรรมการศึกษาและการเรียนรู้

พิพิธภัณฑ์ทั้งสองแห่งไม่ได้เป็นเพียงสถานที่เก็บรักษาวัตถุ แต่เป็นศูนย์การเรียนรู้ที่เชื่อมโยงกับโรงเรียน มหาวิทยาลัย นักวิจัย และประชาชนทั่วไป โดยจัดกิจกรรมการศึกษา การบรรยาย การฝึกอบรม และเวิร์กช็อปอย่างต่อเนื่อง

แนวทางดังกล่าวสามารถนำมาปรับใช้เพื่อ

- เพิ่มบทบาทพิพิธภัณฑ์ในฐานะแหล่งเรียนรู้ตลอดชีวิต
- ดึงดูดเยาวชนให้เข้าถึงมรดกทางวัฒนธรรม
- พัฒนาหลักสูตรการเรียนรู้สำหรับโรงเรียน
- สร้างกิจกรรมเชิงสร้างสรรค์สำหรับชุมชน

๗. การสร้างเครือข่ายความร่วมมือระหว่างประเทศ

พิพิธภัณฑ์กีเมต์เป็นหนึ่งในพิพิธภัณฑ์ศิลปะเอเชียที่สำคัญที่สุดของยุโรป และมีการจัดนิทรรศการร่วมกับประเทศต่าง ๆ ในเอเชียอย่างต่อเนื่อง รวมถึงงานด้านวิจัยและการอนุรักษ์ร่วมกัน จะช่วยให้กรมศิลปากร

- สร้างเครือข่ายผู้เชี่ยวชาญระดับนานาชาติ
- พัฒนาความร่วมมือด้านวิจัย
- ส่งเสริมการแลกเปลี่ยนนิทรรศการ
- เพิ่มโอกาสในการขอยืมศิลปวัตถุระหว่างประเทศ
- ยกระดับบทบาทของประเทศไทยในเวทีพิพิธภัณฑ์โลก

๘. การพัฒนาการจัดแสดงศิลปวัตถุเอเชียตะวันออกเฉียงใต้

พิพิธภัณฑ์ก็เมตมีคอลเลกชันศิลปกรรมเอเชียตะวันออกเฉียงใต้ที่สำคัญ รวมทั้งศิลปกรรมเขมร ไทย พม่า และเวียดนาม

กรมศิลปากรสามารถศึกษาแนวทาง

- การนำเสนอศิลปกรรมไทยในบริบทโลก
- การตีความศิลปกรรมร่วมสมัยกับประเทศเพื่อนบ้าน
- การเชื่อมโยงประวัติศาสตร์ภูมิภาคอาเซียน
- การจัดแสดงศิลปกรรมไทยให้สอดคล้องกับมาตรฐานสากล

๙. การพัฒนาการท่องเที่ยวเชิงวัฒนธรรม

ลูฟวร์เป็นตัวอย่างของการใช้พิพิธภัณฑ์เป็นกลไกสำคัญในการขับเคลื่อนเศรษฐกิจสร้างสรรค์และการท่องเที่ยวทางวัฒนธรรม โดยสามารถดึงดูดนักท่องเที่ยวจากทั่วโลกได้อย่างมีประสิทธิภาพ องค์ความรู้ที่ได้รับจะช่วยให้กรมศิลปากรสามารถ

- ยกกระดับพิพิธภัณฑ์สถานแห่งชาติให้เป็นแหล่งท่องเที่ยวคุณภาพ
- เพิ่มจำนวนผู้เข้าชม
- สร้างรายได้จากกิจกรรมทางวัฒนธรรม
- ส่งเสริมภาพลักษณ์ประเทศไทยในระดับนานาชาติ

๑๐. การยกระดับพิพิธภัณฑ์ไทยสู่มาตรฐานสากล

ประโยชน์สูงสุดของการแลกเปลี่ยนเรียนรู้ครั้งนี้ คือการนำองค์ความรู้จากพิพิธภัณฑ์ชั้นนำระดับโลก มาประยุกต์ใช้ในการพัฒนาพิพิธภัณฑ์สถานแห่งชาติของไทยให้มีมาตรฐานเทียบเท่าสากล ทั้งด้านการอนุรักษ์ การจัดแสดง การบริการผู้เข้าชม การวิจัย และการบริหารจัดการองค์กร อันจะส่งผลให้มรดกทางศิลปวัฒนธรรมของชาติได้รับการดูแลอย่างมีประสิทธิภาพและสามารถถ่ายทอดคุณค่าไปสู่คนรุ่นต่อไปได้อย่างยั่งยืน สอดคล้องกับพันธกิจของกรมศิลปากรในการอนุรักษ์ ศึกษา วิจัย และเผยแพร่มรดกทางศิลปวัฒนธรรมของชาติให้เป็นที่ยอมรับในระดับนานาชาติ

นางสาวสิริอร อ่อนทรัพย์
นักวิเทศสัมพันธ์ชำนาญการพิเศษ
ผู้สรุปผลการเดินทางไปราชการ