



ท  
51.059324  
ท ๗๖๕

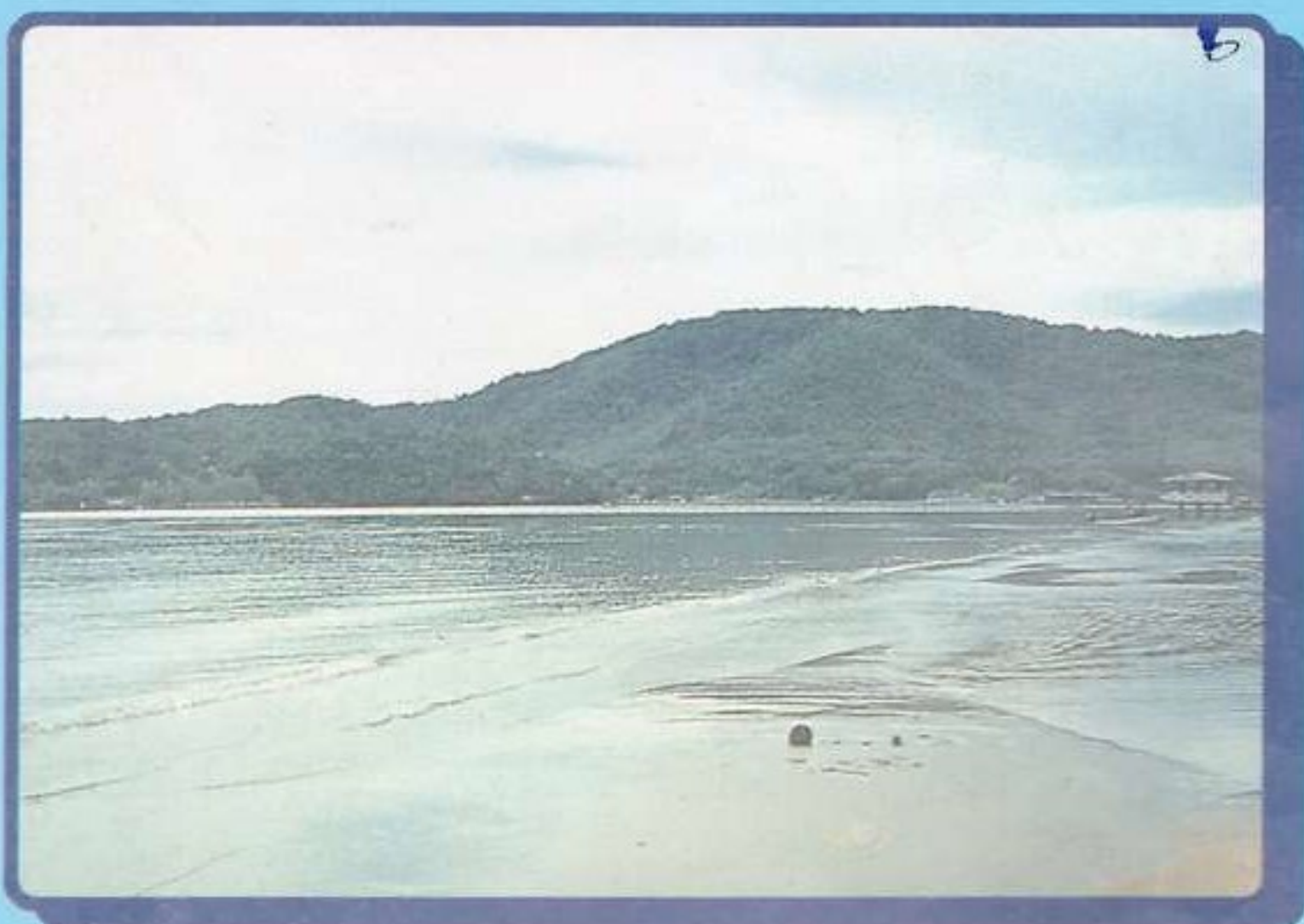
ที่ระลึกพิธีเปิดอาคาร  
ที่ว่าการอำเภอแกมสิงห์

12 พฤษภาคม 2540



คำขวัญอำเภอแม่สะเรียง

เล่นน้ำตกพลีอ ชมวิถียายทะเล  
 เทียบเตรตักแดง ไช้อะตองโละมา  
 กุ้งบุปผามากมี เสื่อตีบางระแก้อ  
 เกาะนมสาวอำเภอกระตัง แม่สะเรียงถิ่นทบุง





พระบาทสมเด็จพระปรมินทรมหาภูมิพลอดุลยเดช และสมเด็จพระนางเจ้าสิริกิติ์ พระบรมราชินีนาถ  
ก่อนที่สมเด็จพระนางเจ้าสิริกิติ์ พระบรมราชินีนาถจะเสด็จขึ้นครองราชย์



สารของ พลเอก รัฐมนตรีว่าการกระทรวงมหาดไทย  
เนื่องในพิธีเปิดอาคารที่ว่าการอำเภอแหลมสิงห์ จังหวัดจันทบุรี

ในโอกาสอันเป็นมงคล ในพิธีเปิดอาคารที่ว่าการอำเภอแหลมสิงห์ ผมขอแสดงความยินดี ต่อข้าราชการ และประชาชนชาวอำเภอแหลมสิงห์ ทุกท่าน

ขอให้ข้าราชการทุกท่านใช้ที่ว่าการอำเภอแห่งใหม่นี้ เป็นสถานที่ในการบริหารและการให้บริการแก่ประชาชน ด้วยความขยันขันแข็ง เอื้ออาทร ให้ความสะดวกแก่ประชาชนที่มาขอรับบริการ และขอให้ประชาชนและข้าราชการร่วมมือร่วมใจกันเร่งรัดพัฒนาเศรษฐกิจตามนโยบายการกระจายรายได้และความเจริญสู่ภูมิภาคและท้องถิ่นของรัฐบาล และขอให้เร่งรัดป้องกันภัยพิบัติสาธารณภัยทั้งปวง ไม่ว่าจะเกิดจากธรรมชาติหรือมิชฉาชีพประเภทต่างๆ เพื่อให้ครอบครัว ชุมชนและสังคม ได้รับความสุขสงบ โดยเร็ว

ท้ายที่สุดนี้ ขออาราธนาคุณพระศรีรัตนตรัย ได้โปรดประทานพรให้ประชาชน และข้าราชการทุกท่าน มีสุขภาพที่ดี มีอาชีพที่มั่นคง มีความเจริญก้าวหน้า และสัมฤทธิ์ผลในสิ่งอันพึงปรารถนาในชีวิตทุกประการ

(นายเสนาะ เทียนทอง)  
รัฐมนตรีว่าการกระทรวงมหาดไทย



สารของ ปลัดกระทรวงมหาดไทย  
ในโอกาสเปิดอาคารที่ว่าการอำเภอแหลมสิงห์ หลังใหม่

.....  
ที่ว่าการอำเภอถือว่าเป็นสถานที่สำคัญในการปฏิบัติหน้าที่และการประสานงานของข้าราชการในการให้บริการประชาชนในด้านต่าง ๆ ไม่ว่าจะเป็นด้านการรักษาความมั่นคง ปลอดภัยในชีวิตและทรัพย์สิน ด้านการส่งเสริมอาชีพ ด้านการพัฒนา และด้านการศึกษา รวมทั้งด้านการพัฒนาจิตใจให้มีความสามัคคี รักใคร่ ปองคองกันระหว่างข้าราชการกับประชาชน ดังนั้น จึงขอให้ทุกท่านจงร่วมมือกันในการดูแลรักษาอาคารแห่งนี้ให้ยั่งยืนเป็นศรีสง่าและเป็นประโยชน์กับประชาชนสืบไป

ในโอกาสเปิดอาคารที่ว่าการอำเภอแหลมสิงห์หลังใหม่นี้ ผมขออารทณาสั่งศักดิ์สิทธิ์ทั้งหลายในสากลโลก ได้โปรดคลบบันดาลประทานพรให้ข้าราชการและประชาชนชาวอำเภอแหลมสิงห์ จงมีความสุข ความเจริญ เมื่อประสงค์สิ่งใดก็ขอให้สมความปรารถนาทุกประการ

(นายชวงค์ ฉายะบุตร)  
ปลัดกระทรวงมหาดไทย



สารของอธิบดีกรมการปกครอง  
เนื่องในพิธีเปิดอาคารที่ว่าการอำเภอแหลมสิงห์ จังหวัดจันทบุรี

เนื่องในวาระอันเป็นมงคล ในพิธีเปิดป้ายอาคารที่ว่าการอำเภอแหลมสิงห์ ข้าพเจ้าขอแสดงความ  
ปรารถนาดี และยินดีต่อข้าราชการและพี่น้องประชาชนของอำเภอแหลมสิงห์ ทุกท่านที่ได้ร่วมมือร่วมใจกันสร้าง  
ที่ว่าการอำเภอใหม่นี้

ที่ว่าการอำเภอเป็นศูนย์กลางในการจัดเก็บข้อมูล การวางแผน การอำนวยความสะดวก การประสานการ  
ปฏิบัติราชการ การพัฒนาระบบราชการ ให้ก้าวหน้าสู่ความเป็นเลิศ เมื่อได้มีอาคารสำนักงานที่ทันสมัยขึ้น  
แล้ว ก็ขอให้ข้าราชการทุกท่าน ได้มีจิตสำนึกในภารกิจและวิสัยทัศน์ ในการให้บริการประชาชนด้วยความ  
สุภาพ กระตือรือร้น และเต็มใจเพื่อสร้างสรรค์อำเภอให้มีความเจริญก้าวหน้า และเป็นที่ศรัทธาของประ-  
ชาชน ก่อให้เกิดพลังมวลชนในการพัฒนาเศรษฐกิจและรักษาความสุขความสงบโดยทั่วกัน

ในโอกาสนี้ ขออำนาจสิ่งศักดิ์สิทธิ์อันเป็นที่เคารพนับถือของชาวอำเภอแหลมสิงห์ ได้โปรด  
บันดาลให้ข้าราชการ และประชาชนทุกท่าน ตลอดจนสมาชิกในครอบครัว ประสบแต่ความสุข ความเจริญ  
คิดประสงฆ์สิ่งใด ก็ขอให้สมปรารถนาทุกประการ

(นายชนะศักดิ์ ชูบุรณ์)  
อธิบดีกรมการปกครอง



ที่ว่าการอำเภอเป็นสมบัติของประชาชน เป็นสถานที่ให้บริการแก่ประชาชนทุกรูปแบบประชาชนจะได้รับความสะดวก มีความพึงพอใจหรือไม่ขึ้นอยู่กับการปฏิบัติของข้าราชการเป็นสำคัญ นอกจากจะมีความซื่อสัตย์ สุจริต ยุติธรรม บิดเถื่อประโยชน์สุขของประชาชนแล้ว จะต้องเป็นผู้ที่ทันต่อเวลา ทันต่อปัญหาและทันต่ออนาคตด้วย

ในโอกาสเปิดอาคารที่ว่าการอำเภอแหลมสิงห์ครั้งนี้ ขอให้ข้าราชการ รวมทั้งกำนัน ผู้ใหญ่บ้าน ฯลฯ พี่น้องประชาชน ทุกท่าน ได้ช่วยรักษาและเสริมสร้างให้อาคารที่ว่าการอำเภอแหลมสิงห์แห่งนี้ เป็นสถานที่บริการที่เพียบพร้อมไปด้วย บุคลากรที่มีคุณภาพ อุปกรณ์ที่มีประสิทธิภาพสูง ทันสมัย ทันต่อความก้าวหน้าของวิชาการในโลก สามารถตอบสนองความต้องการ และแก้ไขปัญหให้กับประชาชน โดยทั่วไปได้อย่างทั่วถึง และมีประสิทธิภาพและเป็นธรรมแก่ทุกๆ ฝ่าย และอำนวยความสะดวกให้กับประชาชนอย่างถาวรสืบต่อไป

๒

(นายอมร อนันตชัย)  
ผู้ว่าราชการจังหวัดจันทบุรี



ผมขอแสดงความยินดีที่อำเภอแหลมสิงห์ ได้มีพิธีเปิดอาคารที่ว่าการในวันนี้ ขอ  
ให้ข้าราชการทุกคนที่ประจำปฏิบัติราชการบนอาคารแห่งนี้ จงตั้งใจปฏิบัติหน้าที่ให้สมกับการเป็น  
ข้าราชการในพระบาทสมเด็จพระเจ้าอยู่หัวภูมิพลอดุลยเดชมหาราช ในการบำบัดทุกข์บำรุงสุข ให้  
แก่พี่น้องประชาชนให้ดีที่สุดเท่าที่ความสามารถของตนเองจะทำได้

(นายรุ่งฤทธิ์ มกรพงศ์)  
รองผู้ว่าราชการจังหวัดจันทบุรี



ที่ว่าการอำเภอแหลมสิงห์ คือ บ้านหลังที่ 2 ของข้าราชการและประชาชน การที่จะให้บ้านหลังนี้  
สามารถปกป้องคุ้มครองผู้ที่เข้ามาพักอาศัยด้วยความอบอุ่นสบายใจ ได้นั้นขึ้นอยู่กับ ข้าราชการและประชาชนที่จะร่วมกัน  
รักษาและพัฒนา ส่งเสริม ให้บ้านหลังนี้ เป็นที่พึงพิงของผู้ที่เดินเข้ามาได้หลังคาบ้านหลังนี้ทุกคน ทุกวัน ทุกเวลา

(ร.ท. ธวัช หันตรา)

รองผู้ว่าราชการจังหวัดจันทบุรี



ขอแสดงความยินดี กับชาวแหลมสิงห์ ในโอกาสที่  
เปิดอาคารที่ว่าการอำเภอแหลมสิงห์ ซึ่งแสดงให้เห็นถึงความ  
เจริญก้าวหน้าความพร้อมในด้านต่างๆ รวมทั้งอาคารสถานที่เพื่อ  
ให้บริการที่ประทับใจ และอำนวยความสะดวกให้แก่พ  
นักงานได้อย่างเต็มที่ ขอให้เจ้าหน้าที่ทุกท่านให้  
บริการด้วยความรวดเร็ว ถูกต้อง มีอัธยาศัย ไมตรีอันดี มี  
วิสัยทัศน์กว้างไกล และพัฒนาการปฏิบัติงานให้สอดคล้อง  
กับความเจริญก้าวหน้าของโลก แบบอำเภอโมติใหม่ โดยยึดถือ  
ประโยชน์สุข โดยส่วนรวมเป็นสำคัญ

ในโอกาสนี้ ขอฝากความปรารถนาดี มายังนายอำเภอ  
แหลมสิงห์ ข้าราชการ กำนัน ผู้ใหญ่บ้านทุกท่าน ขออวย  
พรให้อเภอแหลมสิงห์ จงประสบผลสำเร็จในการให้บริการ  
แก่ประชาชนและสร้างสรรค์ความเจริญอำนวยการ ประโยชน์  
แก่ประชาชนในท้องถิ่นสืบไป

(นายอนันต์ พรหมนารถ)

ปลัดจังหวัดจันทบุรี

อาคารที่ว่าการอำเภอแหลมสิงห์หลังใหม่นี้ ได้รับ  
การสนับสนุนงบประมาณจาก กรมการปกครองกระทรวงมหาด  
ไทย ปี 2539 จำนวน 6,590,000 บาท สร้างขึ้น ในบริเวณที่  
ตั้งเดิมซึ่งเป็นศูนย์กลางการคมนาคมติดต่อ จำเป็นที่ต้องรื้อตัว  
อาคารเดิมที่มีสภาพชำรุดทรุดโทรมมาก เนื่องจากพื้นที่เดิมที่  
มีอยู่จำกัด อีกทั้งได้รับการสนับสนุนในด้านงบประมาณจากภาค  
เอกชน และหน่วยการปกครองท้องถิ่นเพิ่มเติมในด้านวัสดุ  
อุปกรณ์ ทั้งภายในและภายนอก เพื่อความสะดวก ความเป็นระ  
เบียบเรียบร้อย และความสวยงามอีกไม่ต่ำกว่า 1,200,000  
บาท นับเป็นนิมิตหมายที่ดีแสดงให้เห็นถึงความร่วมมือร่วมใจ  
ของทุกฝ่าย ที่ได้เล็งเห็นถึงความสำคัญของ "ที่ว่าการอำเภอ"  
ซึ่งเป็นศูนย์กลางการบริหารราชการส่วนภูมิภาคในระดับอำเภอ  
อย่างแท้จริง จนเป็นผลให้การดำเนินการก่อสร้างได้แล้วเสร็จ  
และพร้อมที่จะเป็นสถานที่ให้บริการแก่ประชาชนได้ใน  
ขณะนี้ ด้วยความร่วมมือร่วมใจของทุกฝ่ายที่เกี่ยวข้องในครั้งนี้  
เชื่อได้ว่า จะก่อให้เกิดผลดีในด้านขวัญและกำลังใจแก่ข้าราชการ  
ทุกส่วนราชการ ในการปฏิบัติหน้าที่ โดยเฉพาะในด้านการ  
บำบัดทุกข์บำรุงสุข และการให้บริการแก่พี่น้องประ  
ชาชน ให้ได้รับความสะดวก รวดเร็ว ถูกต้อง และเป็นธรรม  
อย่างแท้จริง

ขอขอบคุณกรมการปกครอง กระทรวงมหาดไทย  
สมาชิกสภาผู้แทนราษฎร ส่วนราชการ สุขาภิบาลปากน้ำ  
แหลมสิงห์ สุขาภิบาลพลิว สมาชิกสภาจังหวัด กำนัน  
ผู้ใหญ่บ้าน และพี่น้องประชาชนชาวอำเภอแหลมสิงห์ และ  
อำเภอใกล้เคียงที่มีส่วนช่วยเหลือสนับสนุนทุกท่านเป็นอย่างสูง  
ไว้ ณ โอกาสนี้

(นายสมยศ ตันตยากรณ์)

นายอำเภอแหลมสิงห์





# คำขวัญจังหวัดจันทบุรี

- น้ำตกสี่เลื่อง
  - เมืองผลไม้
    - พริกไทยพันธุ์ดี
      - อัญมณีมากเหลือ
        - เสือจันทบูร
          - สมบูรณ์ธรรมชาติ
            - พระเจ้าตากสินกษัตริย์ชาติ
              - รวมนชาติที่จันทบุรี

## น้ำตกสี่เลื่อง

เมืองจันทบุรี มีน้ำตกที่มีความสวยงามหลายแห่ง เช่น น้ำตกพลิ้ว น้ำตกสอยดาว น้ำตกกระทิง น้ำตกตรอกนอง แต่ละแห่งยังคงความเป็นธรรมชาติ และเป็นแหล่งอนุรักษ์พันธุ์สัตว์ป่า โดยเฉพาะน้ำตกพลิ้ว ซึ่งครั้งหนึ่งพระบาทสมเด็จพระจุลจอมเกล้าเจ้าอยู่หัว ได้เสด็จประพาสและทรงโปรดน้ำตกพลิ้วเป็นอย่างยิ่ง ได้ทรงพระราชนิพนธ์เป็นโคลงชมน้ำตกพลิ้วไว้ในหนังสือเรื่องประพาสจันทบุรีเป็นคำโคลงที่ซาบซึ้งตรึงใจอย่างที่สุดที่บริเวณหน้าน้ำตกพลิ้วมีถ้ำมรกตเจดีย์รูปปรีดามิคซึ่งทรงโปรดให้สร้างขึ้นเพื่อเป็นอนุสรณ์แห่งความรักแก่ พระนางเจ้าสุนันทากุมารีรัตน์ (พระนางเรือล่ม)

สำหรับนักท่องเที่ยวที่ชอบสัมผัสธรรมชาติ ก็สามารถตั้งแคมป์นอนในบริเวณน้ำตกได้

## เมืองผลไม้

จันทบุรีเป็นจังหวัดที่มีความอุดมสมบูรณ์จังหวัดหนึ่งในภาคตะวันออก ผลไม้ของจันทบุรีแต่ก่อนอาจนึกถึงกันแต่ เงาะทุเรียน มังคุด ลางสาด แต่ปัจจุบันได้มีการทดลองปลูก ลำไย ลิ้นจี่ ซึ่งผลผลิตและคุณภาพไม้แพ้งของภาคเหนือ และยังมีมะขามหวาน ที่จันทบุรีสามารถปลูกได้ และได้รับรางวัลชนะเลิศจากการประกวดมะขามหวาน

ผลไม้ของจันทบุรีนั้นสามารถส่งขายต่างประเทศเป็นรายได้เข้าประเทศปีละไม่น้อยทั้งยังคิดแปลงเป็นอาหารกวางและหวาน มีรสชาติที่อร่อยและน่ารับประทานเป็นอย่างยิ่ง

## พริกไทยพันธุ์ดี

พริกไทย เป็นพืชเศรษฐกิจของจังหวัดจันทบุรี จันทบุรีมีพื้นที่การปลูกพริกไทยมากที่สุดในประเทศ การปลูกพริกไทยสามารถทำรายได้ค่อนข้างสูงมาก ดินกำเนิดของพริกไทยอยู่ในประเทศอินเดีย พริกไทยจัดว่าเป็นเครื่องเทศที่คนทั่วโลกนิยมใช้เป็นเครื่องปรุงแต่งรสชาติอาหาร

พันธุ์ของพริกไทยที่นิยมปลูกใน จันทบุรีนั้น เช่น พันธุ์จันทบุรี และพันธุ์มาเลเซียจะให้ผลกลมใหญ่ เหมาะแก่การทำพริกไทยขาว และพันธุ์ซีลอน มีผู้นำเข้ามาปลูกประมาณปี พ.ศ. 2526 พริกไทยจากหมู่เกาะซีลอนพันธุ์นี้ จะมีความต้านทานจากโรครากเน่าและโคนเน่าผลเหมาะสำหรับขายเป็นพริกไทยอ่อน และพริกไทยดำ

## อัญมณีมากเหลือ

จังหวัดจันทบุรีเป็นแหล่งอัญมณีที่มีชื่อเสียงก้องโลก และพลอยแดงของจันทบุรีนั้น ถือว่ามีราคาสูงมาก คือ "ทับทิมสยาม" ตลาดซื้อขายพลอยขนาดใหญ่อยู่ที่ถนนอัญมณี มีการซื้อขายกันในทุกวันศุกร์และเสาร์สามารถทำรายได้เข้าประเทศปีละนับหมื่นล้านบาท

อัญมณีที่มีถิ่นกำเนิดในจันทบุรีมีหลายชนิด เช่น พลอยแดง พลอยบุษราคัม พลอยสตาร์ พลอยไพลิน พลอยมรกต พลอยโกเมน พลอยเพทาย แหล่งขุดค้นพลอยที่ทำกันมาตั้งแต่อดีตจนถึงปัจจุบันนี้ ก็มีที่บ้านเขาพลอยแหวน บ้านบางกะจะ บ้านเขาหัว บ้านสระแก้ว บ้านบ่อพุ ซึ่งอยู่ในเขตอำเภอท่าใหม่ บ้านบ่อเวฬุ บ้านตกรวม บ้านน้ำอ่อนอำเภอลอง ปัจจุบันการขุดค้นหาพลอยมักทำเป็นเหมืองแร่ขนาดใหญ่ ใช้เครื่องมือ เครื่องจักรทดแทนแรงงานคน

## เสื่อจันทบุรี

เสื่อจันทบุรีเป็นเสื่อที่ทอมาจากกก ซึ่งเป็นพันธุ์ไม้ชนิดหนึ่งชอบขึ้นตามที่ชุ่มชื้น ฝนตกชุกมีน้ำขึ้นถึง ปัจจุบันมีการนำเสื่อจันทบุรีมาประดิษฐ์เป็นของใช้หลายชนิด เช่น เสื่อพับ กระเป๋าถือ ที่รองจาน แฟ้มเอกสาร เครื่องประดับฝาผนังและของใช้อีกหลากหลายชนิด ทั้งนี้เนื่องจากพระปรีชาสามารถของสมเด็จพระนางเจ้ารำไพพรรณีพระบรมราชินีนาถ ในพระบาทสมเด็จพระปกเกล้าเจ้าอยู่หัว รัชกาลที่ 7 ครั้งเมื่อพระองค์ประทับอยู่ ณ สวนบ้านแก้ว จันทบุรี โปรดให้ข้าราชการบริพารในพระองค์ทำการทอเสื่อเป็นอุตสาหกรรมในครัวเรือน และทำกันสืบเนื่องต่อกันมาจนเป็นหัตถกรรมพื้นบ้านที่สามารถสร้างชื่อเสียงให้กับจันทบุรี และสามารถส่งขายออกสู่ตลาดต่างประเทศ

## สมบัติธรรมชาติ

จังหวัดจันทบุรีมีพื้นที่ประกอบด้วยเทือกเขา ที่ราบเชิงเขาชายฝั่งทะเล และพื้นที่ราบที่มีความอุดมสมบูรณ์ของธรรมชาติอยู่มาก เทือกเขาที่สำคัญคือ เทือกเขาจันทบุรี และเทือกเขาสระบาป ซึ่งประกอบไปด้วยภูเขาน้อยใหญ่และยอดเขาต่าง ๆ ยอดเขาสอยดาวมีความสูงที่สุดของภาคตะวันออก ภูเขาทุกลูกยังคงสภาพความสมบูรณ์ เป็นแหล่งกำเนิดแม่น้ำสำคัญๆ คือ แม่น้ำพอง แม่น้ำแคว และคลองต่างๆ อีกมากมาย ทำให้เมืองจันทบุรีเหมาะแก่การทำไร่ทำสวน พื้นที่ชายฝั่งทะเลและป่าชายเลน เหมาะแก่การประกอบอาชีพทางการประมง การที่เมืองจันทบุรีเป็นเมืองชายฝั่งทะเลจึงมีฝนตกชุก มีความชุ่มชื้น เหมาะแก่การเพาะปลูกพืชผลไม้ รวมไปถึงยางพารา ซึ่งช่วยควบคุมสภาพป่าไม้ได้เป็นอย่างดี ฉะนั้นสภาพทางภูมิศาสตร์ของจันทบุรีจึงจัดได้ว่ายังคงความสมบูรณ์ของธรรมชาติไว้ได้อย่างดีเยี่ยม

## พระเจ้าตากสินกษัตริย์ชาติ

เมืองจันทบุรีเป็นเมืองใหญ่เมืองหนึ่งทางชายฝั่งทะเลตะวันออกที่ยังมีความสมบูรณ์ทั้งเสบียงอาหารและกำลังพล ฉะนั้นในตอนปลายกรุงศรีอยุธยา ขณะที่พม่ายกทัพมาตีและล้อมกรุงศรีอยุธยาอยู่นั้น สมเด็จพระเจ้าตากสินมหาราชเมื่อครั้งยังเป็นพระยาวชิรปราการ ได้คาดการณ์ไว้ว่า กรุงศรีอยุธยาจะต้องเสียให้พม่าเป็นแน่ จึงได้นำกำลังพลประมาณ 500 คน พร้อมทหารคู่ใจ ดีฝ่าวงล้อมพม่าออกไปทางทิศตะวันออกผ่านนครนายก ปราจีนบุรี ชลบุรี ระยอง แล้วทรงยึดเมืองจันทบุรีเพื่อสะสมเสบียงอาหารและรวบรวมกำลังพล เพื่อนำไปกอบกู้อิสรภาพจากพม่า ยึดกรุงศรีอยุธยาคลับมาเป็นของไทย จันทบุรีจึงนับได้ว่าเป็นเมืองสำคัญ เพราะเคยเป็นที่ตั้งมั่นของวีรกษัตริย์มหาราชพระองค์หนึ่งของไทยมาก่อน

## รวมญาติที่จันทบุรี

จันทบุรีในสมัยกรุงธนบุรี เป็นเมืองท่าหลัก เป็นเมืองยุทธศาสตร์ที่เหมาะสมสำหรับการตั้งรับข้าศึก และตั้งอยู่บริเวณบ้านลุ่มจนสิ้นสมัยกรุงธนบุรี ต่อมาถึงสมัยกรุงรัตนโกสินทร์พระบาทสมเด็จพระนั่งเกล้าเจ้าอยู่หัว รัชกาลที่ 3 ประเทศไทยเกิดกรณีพิพาทกับประเทศญวน ถึงกับทำสงครามกัน รัชกาลที่ 3 เกรงว่าจันทบุรีจะถูกญวนยึดเอาทำที่มั่นเพื่อทำการต่อสู้กับไทย จึงได้โปรดให้สร้างป้อมค่ายและเมืองขึ้นใหม่ที่บ้านเนินวง และให้ย้ายเมืองจันทบุรีจากบ้านลุ่มไปอยู่เมืองใหม่ ต่อมาปี พ.ศ. 2436 ไทยกับฝรั่งเศสเกิดกรณีพิพาทกันเรื่องดินแดนฝั่งซ้ายแม่น้ำโขง ฝรั่งเศสยึดเมืองจันทบุรีไว้ และในปี พ.ศ. 2447 รัชกาลที่ 5 ได้โปรดเกล้าฯ ให้จัดทำพิธีฉลองเมืองจันทบุรีเป็นเวลา 3 วัน ต่อมาในสมัยพระบาทสมเด็จพระปกเกล้าเจ้าอยู่หัว ประเทศไทยเปลี่ยนระบอบการปกครองมาเป็นแบบประชาธิปไตย จัดระเบียบบริหารราชการส่วนภูมิภาคออกเป็นจังหวัดและอำเภอ จันทบุรีจึงมีฐานะเป็นจังหวัดที่สำคัญจังหวัดหนึ่งทางชายแดนฝั่งทะเลตะวันออก มีพื้นที่ 3,961,250 ไร่

# ประวัติศาสตร์พระเจ้าตากสินมหาราช - จันทบุรี



## พระราชประวัติ สมเด็จพระเจ้าตากสินมหาราช โดยสังเขป

เดิมชื่อสิน เป็นบุตรชนพัฒนา นายอากรบ่อนเบี้ย (นายไทฮอง แซ่แต้) และนางนกเอี้ยง เกิดเมื่อวันที่ 5 ขึ้น 15 ค่ำ เดือน 10 ปีชวด 1096 ปีกาล จุลศักราชตรงกับวันที่ 7 เมษายน พ.ศ. 2277 เวลาประมาณ 11.00 น. ณ กรุงศรีอยุธยา ในรัชกาลสมเด็จพระเจ้าอยู่หัวบรมโกศ พระมหากษัตริย์องค์ที่ 32 แห่งกรุงศรีอยุธยา ต่อมาพระยาจักรี ตำแหน่งสมุหนายกในรัชกาลสมเด็จพระเจ้าอยู่หัวบรมโกศ รับเลี้ยงไว้เป็นบุตรบุญธรรม ให้ชื่อว่า "สิน"

อายุ 21 ปี รับราชการเป็นมหาดเล็ก ตำแหน่งหลวงนายตักดี ได้รับความชอบเป็นหลวงยกกระบัตรเมืองตาก และเป็นเจ้าเมืองตากต่อมา ได้ชื่อว่า "พระยาตากสิน"

ได้รับตำแหน่งเลื่อนขึ้นเป็นเจ้าเมืองกำแพงเพชร และดำรงตำแหน่งเป็นพระยาจิวปรากฏการในราชการสมเด็จพระเจ้าเอกทัศ ยังไม่ทันไปดูแลเมืองกำแพงเพชรต่างพระเนตรพระกรรณ พม่าก็ยกมาตีกรุงศรีอยุธยา จึงจำเป็นต้องช่วยป้องกัน

พระยาจิวปรากฏการ (พระยาตากสิน) ช่วยป้องกันกรุงศรีอยุธยา แต่เนื่องจากความอ่อนแอในการปกครองภายในพระนครกรุงศรีอยุธยา จึงเป็นเหตุให้พระยาจิวปรากฏการหนีออกจากกรุงศรีอยุธยา เพื่อหาโอกาสกลับไปต่อสู้ชาติคืนมาอีกครั้ง ตีกว่าจะอยู่และตายอย่างอดสู

ครั้นวันเสาร์ เดือน 5 ขึ้น 4 ค่ำ ปีจอ พ.ศ. 2309 เวลาค่ำมืด พระยาจิวปรากฏการรวบรวมไพร่พล ประมาณ 500 คน พร้อมด้วยหลวงพิชัยอาสา (พระยาพิชัยดาบหัก) เป็นทหารกล้าตาย ดีฝ่าองล้อมพม่ามุ่งทิศตะวันออก ฆ่าพม่าที่ติดตามตายเป็นจำนวนมาก นำไพร่พลต่อสู้พม่าระหว่างทางเคสีอนทัพผ่านเมืองต่างๆ ได้เกลี้ยกล่อมหัวหน้านายกองบางพวกยอมอ่อนน้อมแต่โดยดี เพราะกิตติศัพท์เลื่องลือจากการสู้รบกับพม่า มุ่งตรงปราจีนบุรี, นครนายก, ฉะเชิงเทรา, ชลบุรี, บางละมุง, ระยอง, แกลง, จันทบุรี และตราด แล้วมาตั้งขุมพลรวบรวมไพร่พล, ค้าสัตว์ราคา, เลี้ยงอาหาร และเรือรบอยู่ที่จันทบุรี

พระยาตากสินได้สถาปนาตนเองโดยพระประคำธนี ไม่ใช่พระบรมราชโองการ เมื่อตีเมือง  
ระยองได้ จึงจำเป็นต้องตั้งตัวขึ้นใหญ่ตามเลยแห่งเหตุการณ์ พวกบริวารจึงเรียกว่า "พระเจ้าตากสิน"  
ตั้งแต่นั้นเป็นต้นมา

สมเด็จพระเจ้าตากสินทรงนำทัพผ่านเมืองแกลง ขนรามหมื่นช้อยก็นำพรรคพวกมาปล้นแย่ง  
ช้างม้าของพระองค์ พระองค์จึงทรงพิจารณาว่าไม่มีทางอื่นแล้ว มีแต่ต้องให้กำลังปราบปราม  
พวกที่เป็นศัตรู จึงจะตั้งตัวอยู่ได้ จึงยกทัพไปรบกับพวกขนรามหมื่นช้อยที่เมืองแกลงก่อน ขนรามหมื่น  
ช้อยสู้ไม่ได้ ก็พาสมัครพรรคพวกไปอยู่กับพระยาจันทบุรี พระองค์ทรงพิจารณาว่า ไม่  
มี สิ่งหวัดใจที่เหมาะสมสำหรับรวบรวมไพร่พลกลับไปกู้ชาติที่กรุงศรีอยุธยาคืน  
มาได้เท่ากับสิ่งหวัดใจจันทบุรี เพราะมีพลเมืองมาก เป็นทำเลที่สะดวกเสบียง  
อาหาร ครุฑตราครุฑ จึงทรงสั่งเคลื่อนทัพเข้าสู่จันทบุรี ครั้งแรกได้มีการใช้ทูตติดต่อกับ  
เจ้าเมืองจันทบุรีคาดว่าจะตกลงกันได้โดยไม่ต้องให้กำลัง แต่ภายหลังเจ้าเมืองจันทบุรีเปลี่ยน  
ใจ ไม่ตกลงด้วย อันเป็นเวลาเดียวกับเหมียววสีหบดีที่ค่ายโพธิ์สามต้นสั่งนายบุญเรือง มหาเด็กลูก  
ผู้รังเมืองบางละมุง ถือนั่งเรือมาให้เจ้าเมืองจันทบุรีเข้าไปอ่อนน้อมแก่พม่าเสียโดยดี

พอดีได้ยินข่าวว่า นายทองอยู่ นกเล็ก ตั้งแข็งเมืองขึ้นที่ชลบุรีอีก พระองค์จึงทรงนำ  
ทัพกลับไปชลบุรี ปราบปรามจนชลบุรีสงบ แล้วตั้งนายทองอยู่ นกเล็ก เป็นพระยาอนุราชบุรี ตำแหน่ง  
ผู้ว่าราชการจังหวัดชลบุรี จากนั้นก็ทรงนำทัพเข้าตีจันทบุรี โดยจัดเป็น 2 ทาง คือ  
ทางบกและทางน้ำ โดยทางบก ได้ยกทัพช้างม้า และพลเท้าเดินทัพผ่านมาทางบาง  
ละมุง ระยอง แกลง และเข้าสู่เมืองจันทบุรีโดยเลียบมาตามชายฝั่ง ผ่านมา  
และแฉะพักทัพที่แหลมแม่เหล็กแล้ว ทั้งทัพเรือและทัพบก (โดยจะเห็นได้จากตรา  
สร้างตราสมเด็จพระเจ้าตากสินไว้บริเวณแหลมแม่เหล็กแล้ว หนึ่ง 10 ตำบลข้าง  
ข้าม และใช้ชื่อตำบลข้างข้าม ซึ่งสันนิษฐานว่า พระองค์ทรงนำทัพข้ามมา  
ทางนี้จึงตั้งชื่อเพื่อเป็นสิริมงคล) เหตุที่หยุดพักที่แหลมแม่เหล็ก เพราะ  
เป็นอ่าวที่ลมสงบ บริเวณที่ราบจากทะเล ก็เป็นส่วนของการเกษตรกรรมต่าง ๆ  
เช่น ไร่, นา สิ่งเหมาะที่จะเป็นที่พักทัพ

พระองค์ทรงนำทัพถึงบางกะจะแถวหนองตากเมืองจันทบุรีประมาณ 200 เส้น (8  
กิโลเมตร) พระยาจันทบุรีให้หลวงปลัดออกไปรับ และบอกว่าได้จัดที่พักให้พระองค์ไว้แล้วที่  
ทำเนียบที่พักริมน้ำข้ามปากทิสได้ ตรงข้ามเมืองจันทบุรี พระองค์ทรงสั่งให้นำทัพตามหลวงปลัดไป มี  
ผู้บอกว่าจะให้กำลังถูกกลอง ที่กำลังจะตามหลวงปลัดข้ามปากน้ำไป

ทันทีที่พระองค์ทรงสั่งให้เลี้ยวขวอนทัพไปทางเหนือ ไม่ข้ามปากน้ำ ผ่านบ้านชะมูตรงไปประตู  
ท่าช้าง ท้องจากประตูท่าช้างประมาณ 5 เส้น (200 เมตร) พระยาจันทบุรีเห็นพระองค์ไม่ข้ามปากตาม  
ประสงค์ที่หลวงปลัดกลับมาตั้งขุมพลอยู่ที่ริมเมืองก็ตกใจ รีบให้ไพร่พลขึ้นรักษาหน้าที่เชิงเทิน

พระองค์ได้ทรงต่อว่าพระยาจันทบุรี ว่าไม่บริสุทธิ์ใจที่จะช่วยกันคิดอ่านกู้กรุงศรีอยุธยา  
และยังไม่ออกไปต้อนรับทั้งที่ขณะนั้นก็มีลัทธิกันอยู่ (เมื่อเทียบกับพระองค์เป็นพระยาภา-  
แพงเพชร) และไม่เชื่อ คบกับขนรามหมื่นช้อยทำร้ายพระองค์ถึง 2 ครั้ง กับเรียกระดมคนเข้าประจำรักษา  
หน้าที่เชิงเทิน แลตั้งถึงไม่เป็นมิตร ไม่เป็นพี่น้อง จึงทรงรับสั่งให้คนไปบอกพระยาจันทบุรี เมื่อไม่  
เห็นแก่มิตรแล้วจงรักษาเมืองไว้ให้ดีเถิดเราจะเข้าตีให้จงได้

ขณะนั้นสมเด็จพระเจ้าตากสินทรงอยู่ในที่ลับซัน เพราะเข้ามาตั้งอยู่ในชานเมือง ข้าศึกอยู่ในเมือง มีกำลังมาก เป็นแต่ข้าศึกครั้นคร้ามเกรงฝีมือ ไม่กล้าออกมาโจมตีซึ่งหน้า แต่หากพระองค์ทรงล่าถอยทัพเมื่อใด ก็อาจจะออกล้อมตีตัดได้หลายทาง เพราะข้าศึกชำนาญภูมิประเทศกว่า จะตั้งชุมพลทัพอย่างนั้นก็ไม่มีความจำเป็นอาหาร เหมือนหนึ่งคอยให้ข้าศึกเลือกเวลาทำเอาตามใจชอบ สมเด็จพระเจ้าตากสินทรงเป็นนักรบมาแต่เยาว์วัย ทรงรู้เชิงข้าศึกดี จึงต้องชิงทำข้าศึกก่อนจึงจะไม่เสียที่ จึงเรียกนายทัพนายกองมาสั่งว่า เราจะตีเมืองลันทบุรีในค่ำวันนี้ เมื่อกองทัพพุ่งเข้าเข็นปืนแล้ว ทั้งนายและไพร่ให้เอาอาหารที่เหลือทิ้ง และต่อยหม้อข้าวเสียให้หมด ทนายไปกินข้าวเข้าดักยกันในเมืองเอาพรุ่งนี้ ถ้าตีเอาเมืองลันทบุรีไม่ได้ในค่ำวันนี้ ก็จะได้ตายเสียดักยกันให้หมด นายทัพนายกองเคยเห็นอาญาสิทธิ์มาก่อน ไม่มีใครกล้าขัดขืน

ครั้นเพลาค่ำ พระองค์ทรงให้ทหารลอบไปข่มมิให้ชาวเมืองรู้ตัว ทรงสั่งให้คอยฟังสัญญาณเสียงปืนเข้าตีเมืองให้พร้อมกัน อย่าให้ออกปากเสียงอื้ออึง

ครั้นเตรียมพร้อมแล้ว ได้ฤกษ์เวลาตี 3 นาฬิกา สมเด็จพระเจ้าตากสินทรงช้างพังคีรี บัญชรทรงสั่งให้ยิงปืนเป็นสัญญาณบอกพวกทหารเข้าตีพร้อมกัน ทรงช้างเข้าพังประตูเมือง แม้ว่าพระยาลันทบุรีจะยิงปืนใหญ่และปืนเล็กต่อสู้อย่างเต็มกำลังก็ตาม พวกทหารของสมเด็จพระเจ้าตากสินก็รุกกันเข้าเมือง ชาวเมืองลันทบุรีรู้ข่าวว่า ข้าศึกเข้าเมืองได้แล้ว ต่างก็ละหน้าที่พากันแตกหนี สมเด็จพระเจ้าตากสินทรงนำทัพตีเมืองลันทบุรีได้แล้ว ก็ทรงเมตตาอารี มิได้ถือโทษผู้ที่ป็นศัตรูมาก่อน ทรงตีเมืองลันทบุรีได้เมื่อวันอาทิตย์ เดือน 7 แรม 3 ค่ำ จุลศักราช 1129 ปีกุน นพศก ตรงกับวันที่ 14 เดือนมิถุนายน พ.ศ. 2310 หลังจากเสียกรุงศรีอยุธยาแล้ว 2 เดือน

ครั้นเมืองลันทบุรีเรียบร้อยแล้ว สมเด็จพระเจ้าตากสินก็ทรงนำทัพเรือไปยังเมืองตราด ข้าหลวงเมืองตราด กรมการเมืองและราษฎรพากันเกรงกลัวอ่อนน้อมโดยดีท้าวเมือง พวกนายเรือและลูกเรือลำเภาสินที่เมืองตราดไม่ยอมอ่อนน้อมด้วย กลับเอาปืนใหญ่ใหญ่ ระดมยิงเรือพระที่นั่งสมเด็จพระเจ้าตากสิน รบกันครึ่งวันก็ตีเรือลำเภาสินได้ ได้ทรัพย์สินเป็นกำลังต่อการทัพเป็นอันมาก พระองค์ทรงจัดการเมืองตราดเรียบร้อยแล้ว ทรงนำทัพกลับมาลันทบุรีมาตั้งทัพอยู่ลันทบุรี

พระองค์ทรงรวบรวมไพร่พลได้ประมาณ 5000 คน ต่อเรือรบได้ประมาณ 100 ลำ รวบรวมค่าสดราฐได้จำนวนมาก ทรงวางแผนกลยุทธ์ที่ลันทบุรี เพื่อที่กองทัพเอกราชของชาติไทยกลับคืนมาได้ นับว่าเมืองลันทบุรีและชาวลันทบุรีเกือบต่อพระองค์เป็นอย่างมากในการที่กู้ชาติไทยครั้งนี้กลับคืนมาได้

ครั้นเดือน 11 ปีกุน พุทธศักราช 2310 พระองค์ทรงนำทัพเรือออกจากลันทบุรี มุ่งหน้าสู่อ่าวไทย เพื่อกองทัพเอกราชของชาติไทย

Ind

# ประวัติอำเภอแหลมสิงห์

อำเภอแหลมสิงห์ เริ่มจัดให้มีการปกครองตามพระราชบัญญัติลักษณะการปกครองท้องที่ ฉบับที่ 116 (พ.ศ. 2440) โดยยกฐานะขึ้นเป็นอำเภอครั้งแรกเมื่อปลายปี พ.ศ. 2441 ใช้ชื่อว่า "อำเภอพลี" มีที่ว่าการอำเภอตั้งอยู่ที่บ้านคลองยายดำ ตำบลพลี (ปัจจุบันนี้อยู่ห่างจากที่ว่าการอำเภอแหลมสิงห์ ประมาณ 12 กิโลเมตร)

ย้อนไปเมื่อสมัย ร.ศ. 112 ฝรั่งเศส ได้ส่งกำลังทหารมาทางทะเล ได้เข้ายึดเมืองจันทบุรีไว้เป็นเมืองประกันการเจรจาทางการทูตกรณีพิพาทเมืองชายฝั่งแม่น้ำโขง โดยส่งกำลังทหารส่วนหนึ่งเข้ายึดตัวเมืองจันทบุรี และแบ่งกำลังอีกส่วนหนึ่งยึดปากน้ำจันทบุรีบริเวณบ้านปากน้ำแหลมสิงห์ซึ่งเป็นปากทางที่จะเข้าสู่จังหวัดจันทบุรี ตั้งแต่ปี พ.ศ. 2436 - พ.ศ. 2447 รวมระยะเวลา 12 ปี ครั้นเมื่อทหารฝรั่งเศสได้ถอนกำลังออกจากจังหวัดจันทบุรีแล้ว ทางราชการเห็นว่าที่บริเวณบ้านปากน้ำแหลมสิงห์เป็นจุดยุทธศาสตร์ที่สำคัญเนื่องจากเป็นประตูเส้นทางที่เรือรบและเรือสินค้าต่างๆ สามารถผ่านเข้า ออก จังหวัดจันทบุรีได้ ประกอบกับฝรั่งเศสได้ก่อสร้างอาคารถาวรไว้และได้ทิ้งสิ่งของเครื่องใช้ไว้เป็นจำนวนมากด้วย จึงได้ดำริให้ย้ายที่ว่าการอำเภอจากที่บ้านคลองยายดำมาอยู่ ณ บ้านปากน้ำแหลมสิงห์ ตั้งแต่ปี พ.ศ. 2447 เป็นต้นมา โดยใช้อาคารตึกแดงของฝรั่งเศสเป็นที่ทำการชั่วคราว แต่ยังคงใช้ชื่อ "อำเภอพลี" ดังเดิม

ต่อมา เมื่อ พ.ศ. 2452 ทางราชการกระทรวงมหาดไทยได้จัดสรรงบประมาณให้ก่อสร้างอาคารขนาดชั้นเดียวบริเวณที่ตั้ง โรงพยาบาลแหลมสิงห์ในปัจจุบัน จึงได้เปลี่ยนชื่อใหม่เป็น "อำเภอแหลมสิงห์" ตั้งแต่นั้นมา และได้เปิดให้บริการประชาชน ณ ที่นั้นเป็นเวลายาวนานถึง 57 ปี จนปี พ.ศ. 2509 ทางราชการจึงได้จัดสรรงบประมาณให้ก่อสร้างอาคารที่ว่าการอำเภอหลังใหม่เป็นอาคาร 2 ชั้น แต่เนื่องจากสถานที่ตั้งเดิมคับแคบจึงได้ย้ายที่ตั้งอีกครั้งหนึ่งมาอยู่ ณ บริเวณที่ว่าการอำเภอในปัจจุบัน โดยมีราษฎรตำบลปากน้ำแหลมสิงห์ชื่อ จำสับคำรวงพนม เบี้ยแก้ว เป็นผู้บริจาคที่ดินให้จำนวน 5 ไร่ และเปิดทำการในเดือนกันยายน พ.ศ. 2510 จนถึงต้นปี พ.ศ. 2539 อาคารที่ก่อสร้างไว้เป็นเวลานานก็มีสภาพทรุดโทรมอีกทั้งคับแคบไม่สะดวกเพียงพอต่อการรองรับการบริการของประชาชนที่มีปริมาณมากขึ้น ทางราชการจึงได้อนุมัติงบประมาณให้ทำการก่อสร้างอาคารตามแบบมาตรฐานใหม่ที่มีขนาดกว้างใหญ่ ทันสมัย สามารถรองรับการบริการประชาชนในยุคใหม่ได้สะดวกและรวดเร็วยิ่งขึ้น เป็นที่ภาคภูมิใจของชาวแหลมสิงห์ทุกคน และจะสามารถอำนวยความสะดวกการบริการประชาชนไปได้อีกนานเท่านาน ต่อไป

## ที่มาของชื่อ "แหลมสิงห์"

ที่บริเวณปากแม่น้ำจันทบุรี มีภูเขาสูงหนึ่งยื่นออกไปในทะเลลักษณะเป็นแหลม และประจบกับที่บริเวณปลายแหลมด้านที่ติดทะเลมีก้อนหินขึ้นเป็นปุ่มปมอยู่จำนวนมาก ในจำนวนนั้นมีก้อนหินใหญ่ขนาด ยาว 6 เมตร กว้าง 1.50 เมตร สูง 2.50 เมตร อยู่จำนวน 2 ก้อน มีลักษณะอัศจรรย์คือเมื่อมองมาจากทะเลจะคล้ายสิงห์โอดยื่นคูดูสง่าน่าเกรงขาม คอยเฝ้าปากประตูที่เข้าสู่จันทบุรีอยู่ทุกเมื่อเชิ่วัน แต่มาสมัยที่ฝรั่งเศสเข้ายึดครองจังหวัดจันทบุรี ได้ใช้ก้อนหินที่มีลักษณะคล้ายสิงห์โอด เป็นเป้าทดสอบปืนทำให้ตัวหนึ่งแตกสลายไป ส่วนที่เหลืออีกตัวหัวหักตกน้ำไป

จากสภาพของภูมิประเทศและความบังเอิญทางธรรมชาติที่เป็นเอกลักษณ์เฉพาะ ชาวบ้านจึงขนานนามตรงจุดนั้นว่า "แหลมสิงห์" เรื่อยมา แล้วเรียกเป็นหมู่บ้าน ตำบล จนเมื่ออำเภอย้ายมาตั้งอยู่ ณ บ้านปากน้ำแหลมสิงห์ จึงใช้ชื่อว่า "อำเภอแหลมสิงห์" ตั้งแต่ พ.ศ. 2452 เป็นต้นมา

## รายนามผู้ดำรงตำแหน่งนายอำเภอตั้งแต่อดีต - ปัจจุบัน

1. พระพิศลสีขระคุณ	2436 - 2438
2. หลวงพิจารณา	2438 - 2447
3. หลวงจันทร์ฐนิวาสน์	2447 - 2451
4. หลวงสถิตย์สิงหเขตต์	2451 - 2469
5. หลวงศรีพัฒนราช	2469 - 2470
6. นายถวิล บัณฑิตย์กุล	2470 - 2472
7. ชุนนิวาสน์วาปี	2472 - 2473
8. ชุนบรรณาการ สร้อยทอง	2473 - 2479
9. ชุนประจัญपालปลาต	2479 - 2488
10. นายคุ่ม แสงศิลป์	2488 - 2493
11. นายจำรัส เวชชสัสถ์	2493 - 2495
12. นายปรีชา กาญจนานนท์	2495 - 2496
13. นายศิริ โกมลวรรณะ	2496 - 2498
14. นายสถิตย์ สอนประชุม	6 ธ.ค. 2498 - 16 ก.ค. 2503
15. นายพิสนธ์ สุนทรธรรม	16 ก.ค. 2503 - 20 เม.ย. 2504
16. นายวิศิษฐ์ วิสานนท์	20 เม.ย. 2504 - 25 มี.ค. 2511
17. นายสุวรรณ บัวทองศรี	11 เม.ย. 2511 - 19 มี.ค. 2513
18. นายไพฑูลย์ สรรพกิจ	19 มี.ค. 2513 - 11 ก.พ. 2518
19. นายประพาส คชสีห์	11 ก.พ. 2518 - 20 พ.ค. 2520
20. นายวิสัย อินทรรักษา	8 ก.พ. 2520 - 8 ก.พ. 2521
21. นายวินัย นฤมล	28 ส.ค. 2521 - 30ก.ย. 2522
22. นายมนู ชูเสนห์	28 พ.ย. 2522 - 23 ต.ค. 2525
23. นายเรวัตติ โชติบาล	26 ต.ค. 2525 - 3 ต.ค. 2529
24. ร้อยตรีอนันต์ อิศรางกูล ณ อยุธยา	6 ต.ค. 2529 - 20 ม.ค. 2532
25. นายจำเนียร ปานพุ่มชื่น	23 ม.ค. 2532 - 27 มี.ย. 2533
26. ร้อยตรีสมชาย นาวาวัฒน์	2 ก.ค. 2533 - 15 มี.ย. 2534
27. นายณรงค์ฤทธิ์ สุขะตุ่งคะ	17 มี.ย. 2534 - 13 มี.ย. 2537
28. นายสมยศ ตันตยาภรณ์	13 มี.ย. 2537 - ปัจจุบัน

# สภาพทั่วไปของอำเภอแหลมสิงห์

## 1. สภาพทั่วไป

1.1 ลักษณะที่ตั้ง อำเภอแหลมสิงห์ เป็นอำเภอหนึ่งในจำนวน 9 อำเภอ กับ 1 กิ่งอำเภอของจังหวัดจันทบุรีจัดเป็นอำเภอชั้นสอง มีพื้นที่อยู่ทางตอนใต้ของตัวจังหวัดและอยู่ห่างจากจังหวัดจันทบุรี ประมาณ 30 กิโลเมตร

1.2 เนื้อที่ มีเนื้อที่ประมาณ 198 ตารางกิโลเมตร หรือประมาณ 124,218 ไร่ คิดเป็นร้อยละ 3.14 ของเนื้อที่จังหวัดจันทบุรี จัดเป็นอำเภอที่มีชายฝั่งติดทะเลยาวประมาณ 35 กิโลเมตร

1.3 อาณาเขต ทิศเหนือ ติดต่อเขตอำเภอเมืองจันทบุรี  
 ทิศตะวันออก ติดต่อเขตอำเภอขลุง  
 ทิศใต้ ติดอ่าวไทยฝั่งตะวันออก  
 ทิศตะวันตก ติดต่อเขตอำเภอท่าใหม่ และชายฝั่งทะเล

1.4 การปกครอง แบ่งออกเป็น 7 ตำบล 65 หมู่บ้าน ได้แก่  
 1) ตำบลปากน้ำแหลมสิงห์ มี 16 หมู่บ้าน จัดการปกครองท้องถิ่นเป็นสุขาภิบาลทั้งตำบล  
 2) ตำบลพลี้ว มี 12 หมู่บ้าน เป็นสุขาภิบาล 11 หมู่บ้าน เป็นสภาตำบลพลี้ว 1 หมู่บ้าน  
 3) ตำบลซุ้ม มี 10 หมู่บ้าน จัดการปกครองเป็นองค์การบริหารส่วนตำบล  
 4) ตำบลบางกะไชย มี 9 หมู่บ้าน จัดการปกครองเป็นองค์การบริหารส่วนตำบล  
 5) ตำบลเกาะเปร็ด มี 7 หมู่บ้าน จัดการปกครองเป็นองค์การบริหารส่วนตำบล  
 6) ตำบลคลองน้ำเค็ม มี 6 หมู่บ้าน จัดการปกครองเป็นองค์การบริหารส่วนตำบล  
 7) ตำบลบางสระแก้ว มี 5 หมู่บ้าน จัดการปกครองเป็นสภาองค์การบริหารส่วนตำบล

1.5 ประชากร รวม 31,552 คน เป็นชาย 15,644 คน หญิง 15,908 คน จำนวนบ้าน 8,517 หลัง

ตำบล	ชาย	หญิง	รวม	จำนวนบ้าน
ปากน้ำ	5,077	5,093	10,170	2,592
พลี้ว	2,592	2,701	5,293	1,705
หนองซุ้ม	2,771	2,637	5,408	1,238
เกาะเปร็ด	1,409	1,591	3,000	907
บางกะไชย	1,875	1,854	3,729	1,084
คลองน้ำเค็ม	786	839	1,625	433
บางสระแก้ว	1,134	1,193	2,327	558
รวม	15,644	15,908	31,552	8,517

1.6 ลักษณะภูมิประเทศ พื้นที่ตอนบนเป็นที่ราบลุ่มมีลำน้ำจันทบุรีไหลผ่านลงสู่ทะเลตอนใต้ พื้นที่ทางด้านทิศตะวันออกติดเทือกเขาสะปายอุทยานแห่งชาติน้ำตกพลี้ว พื้นที่ตอนกลางเป็นที่ราบลุ่มมีน้ำขัง ส่วนที่ติดทะเลเป็นพื้นที่ป่าชายเลน บางแห่งเป็นหาดทรายสูงกว่าระดับน้ำทะเลประมาณ 1 - 5 เมตร มีแนวปะการังบริเวณนอกชายฝั่งที่รอบ ๆ เกาะนมสาวและเกาะจุฬา

อำเภอแหลมสิงห์มีพื้นที่เกาะอยู่จำนวน 7 เกาะ ได้แก่

- |             |             |
|-------------|-------------|
| - เกาะเปริด | - เกาะหนู   |
| - เกาะนมสาว | - เกาะกวาง  |
| - เกาะจุฬา  | - เกาะนางรำ |
| - เกาะแมว   |             |

1.7 สภาพภูมิอากาศ ร้อนชื้นอยู่ติดกับทะเล อุณหภูมิเฉลี่ย 27.3 องศาเซลเซียส อุณหภูมิสูงสุด 32.0 องศาเซลเซียส อุณหภูมิต่ำสุด 23.7 องศาเซลเซียส มี 3 ฤดู ร้อน ฝน หนาว ความชื้นสัมพัทธ์ต่ำสุด 60.0 % สูงสุด 78.0 % มีความชื้นสัมพัทธ์สูงเพราะอยู่ติดทะเล ปริมาณน้ำฝนเฉลี่ย 2,815.7 มิลลิเมตร โดยมีฝนตกเฉลี่ย 161.7 วัน/ปี

## 2. สภาพทางเศรษฐกิจ

2.1 ด้านเกษตรกรรม เป็นอาชีพหลักของอำเภอแหลมสิงห์ มีการทำนาข้าวซึ่งเป็นอาชีพดั้งเดิม ประมาณ 20,406 ไร่ ปัจจุบันพื้นที่ทำนาข้าวลดน้อยลง

- การทำสวนผลไม้ ทำมากในพื้นที่ราบเชิงเขา ตำบลพลิว ตำบลคลองน้ำเค็ม ส่วนใหญ่เป็นสวนทุเรียน เงาะ ลางสาด มังคุด พื้นที่ประมาณ 8,877 ไร่
- การเพาะเลี้ยงชายฝั่ง โดยเฉพาะการเพาะเลี้ยงกุ้งกุลาดำ เป็นอาชีพหลักที่ทำรายได้ให้แก่ผู้ประกอบการมาก ดำเนินการมากในพื้นที่ติดชายฝั่งทะเลแถบตำบลบางกะไชย ตำบลปากน้ำแหลมสิงห์ ตำบลเกาะเปริด ตำบลบางสระแก้ว และตำบลหนองขี้ม เนื้อที่ประมาณ 25,000 ไร่

2.2 ด้านการประมง ทำกันมากที่ตำบลปากน้ำแหลมสิงห์ ตำบลเกาะเปริด และตำบลบางกะไชย มีเรือประมงที่จอดทะเบียนอยู่ 217 ลำ มีท่าเทียบเรือประมง 5 แห่ง

2.3 ด้านการอุตสาหกรรม ส่วนใหญ่เป็นงานอุตสาหกรรมในครัวเรือน เช่น การทอเสื่อกก และการประดิษฐ์ผลิตภัณฑ์จากเสื่อกก มีมากที่ตำบลบางสระแก้ว มีโรงงานอุตสาหกรรมทำน้ำปลาที่ตำบลเกาะเปริด 1 โรง โรงงานแปรรูปอาหารทะเล 1 โรง โรงงานปลาป่น 3 โรง ในอนาคตพื้นที่รอยต่ออำเภอขลุง เขตตำบลหนองขี้ม ตำบลเกาะเปริด มีแนวโน้มว่าจะมีความเจริญเติบโตทางด้านการอุตสาหกรรมในโอกาสต่อไป

2.4 ด้านพาณิชย์ มีธนาคารพาณิชย์ 1 แห่ง ที่ตำบลพลิว มีปั้มน้ำมัน 5 แห่ง โรงสีข้าวขนาด 5 เกวียน 7 แห่ง

2.5 รายได้ ประชากรในเขตอำเภอแหลมสิงห์ มีรายได้เฉลี่ย คนละ 40,000 บาท/ปี

## 3. สภาพทางสังคม

3.1 ด้านการศึกษา

- |   |               |
|---|---------------|
| - โรงเรียนประถมศึกษา (สปช.)             | จำนวน 20 แห่ง |
| - โรงเรียนมัธยมศึกษาสังกัดกรมสามัญศึกษา | จำนวน 1 แห่ง  |
| - ที่อ่านหนังสือประจำหมู่บ้าน           | จำนวน 15 แห่ง |
| - ห้องสมุดประชาชน                       | จำนวน 1 แห่ง  |

3.2 ด้านการสาธารณสุข

- |   |              |
|---|--------------|
| - โรงพยาบาล ขนาด 10 เตียง                 | จำนวน 1 แห่ง |
| - สถานีอนามัยประจำตำบล                    | จำนวน 6 แห่ง |
| - สถานผดุงครรภ์                           | จำนวน 6 แห่ง |
| - คลินิกแพทย์                             | จำนวน 2 แห่ง |
| - สถานที่ขยายยาแผนปัจจุบัน                | จำนวน 2 แห่ง |
| - สถานที่ขยายยาแผนโบราณ                   | จำนวน 2 แห่ง |
| - หอกระจายข่าว                            | จำนวน 2 แห่ง |
| - อัตราการมีและการใช้ส้วมราคน้ำร้อยละ 100 |              |

### 3.3 ด้านศาสนาและวัฒนธรรม

ประชาชนส่วนใหญ่นับถือศาสนาพุทธ ร้อย 99.95 ศาสนาคริสต์ ร้อยละ 0.05

- วัดพุทธ จำนวน 19 แห่ง
- สำนักสงฆ์ จำนวน 1 แห่ง
- ที่พักสงฆ์ จำนวน 5 แห่ง
- โบสถ์คริสต์ จำนวน 1 แห่ง
- วัดจีน จำนวน 1 แห่ง

### 3.4 ด้านความปลอดภัยในชีวิตและทรัพย์สิน, การรักษาความสงบเรียบร้อย

- สถานีตำรวจภูธรอำเภอ จำนวน 1 แห่ง
- สถานีตำรวจภูธรตำบล จำนวน 2 แห่ง
- กองร้อยอาสารักษาดินแดนอำเภอ จำนวน 1 แห่ง

## 4. ระบบการบริการพื้นฐาน

### 4.1 ด้านการคมนาคม

- ทางหลวงแผ่นดิน จำนวน 1 สาย(ทางหลวงแผ่นดินหมายเลข 3149)
- ถนนลาดยาง จำนวน 7 สาย
- ถนนลูกรังเชื่อมต่อดำบลหมู่บ้าน จำนวน 15 สาย

### 4.2 ด้านการติดต่อสื่อสาร

- โทรศัพท์สาธารณะ จำนวน 6 แห่ง
- โทรศัพท์ส่วนบุคคล จำนวน 256 เลขหมาย

### 4.3 ด้านสาธารณูปโภคและสาธารณูปการ

- ที่ทำการไปรษณีย์โทรเลข จำนวน 2 แห่ง
- สำนักงานการไฟฟ้าส่วนภูมิภาค จำนวน 1 แห่ง
- ประปา 1 แห่ง บริการประชาชนในเขตสุขาภิบาล 2 สุขาภิบาล

## 5. ทรัพยากรธรรมชาติ

### 5.1 ป่าชายเลน เป็นป่าสงวนแห่งชาติ 2 แห่ง

- ป่าชายเลนบางกะไชย เนื้อที่ 1,187.5 ไร่
- ป่าชายเลนคลองพลิว เนื้อที่ 3,250 ไร่

5.2 อุทยานแห่งชาติเขาแหลมสิงห์ ครอบคลุมพื้นที่ชายหาดทะเลบริเวณเขาแหลมสิงห์ ต.บางกะไชย เนื้อที่ 3 ตารางกิโลเมตร

5.3 อุทยานแห่งชาติน้ำตกพลิว ครอบคลุมเทือกเขาสะพานเนื้อที่ 84,062 ไร่ (131.3 ตารางกิโลเมตร) อยู่ในเขตอำเภอแหลมสิงห์เพียง 1 ตารางกิโลเมตรเท่านั้น นอกนั้นอยู่ในพื้นที่อำเภอมะขามและอำเภอขลุง อำเภอเมืองจันทบุรี แต่เป็นแหล่งน้ำธรรมชาติที่สำคัญของอำเภอแหลมสิงห์ เป็นแหล่งต้นน้ำผลิตน้ำประปา และหล่อเลี้ยงพื้นที่เกษตรกรรม

## 6. สถานที่แหล่งท่องเที่ยวและโบราณสถาน

6.1 น้ำตกพลิว ตั้งอยู่ในเขตอุทยานแห่งชาติน้ำตกพลิว เป็นน้ำตกจากหน้าผาสูง ด้านล่างเป็นแอ่งน้ำสามารถลงเล่นน้ำได้ มีน้ำตก 2 ชั้น เป็นที่ทำการอุทยานแห่งชาติน้ำตกพลิว กองอุทยานแห่งชาติกรมป่าไม้ มีบ้านพัก 5 หลัง สามารถรับรองนักท่องเที่ยวได้ 80 คน อัตราค่าบริการหลังละ 600 - 800 บาท

6.2 ดึกแดง ตั้งอยู่ริมฝั่งทะเล หมู่ที่ 1 ตำบลปากน้ำแหลมสิงห์ สร้างในปี พ.ศ. 2441 เป็นดึกชั้นเดียว สร้างด้วยอิฐฉาบปูนแดง เพดานเป็นคอนกรีตเสริมเหล็ก หลังคาโครงสร้างเป็นเหล็กทรงรถไฟ มุงกระเบื้องสีแดง ขนาดกว้าง 10 เมตร ยาว 30 เมตร ทหารฝรั่งเศสใช้เป็นป้อมรักษาการ บริเวณปากน้ำแหลมสิงห์ ขณะยึดครองจันทบุรี ได้บูรณะใหม่เมื่อ พ.ศ. 2513 ปัจจุบันใช้เป็นห้องสมุดประชาชน

6.3 กุ๊กซี่โก่ เดิมเรียกว่ากุ๊กฝรั่ง สร้างด้วยอิฐถือปูนเป็นรูปสี่เหลี่ยมจัตุรัส กว้าง 8 เมตร สูง 16 เมตร มีช่องระบายลมมี ประตู 1 ช่อง เดิมมีหลังคาเป็นรูปปรีระมิด 3 ชั้น ฝรั่งเศสสร้างไว้คราวเดียวกับตึกแดง สำหรับไว้ขังผู้ต้องหาในบังคับของฝรั่งเศสและคนไทยที่กระทำผิด โดยในชั้นบนสุดจะเลี้ยงไก่ไว้ ผู้ที่ถูกขังจะได้รับความทรมานมาก จนถูกเรียกเป็นกุ๊กซี่โก่ในเวลาต่อมา ได้บูรณะใหม่ดังที่เห็นในสภาพปัจจุบันเมื่อปี พ.ศ. 2515

6.4 ป้อมไพรินาสและป้อมพิฆาตปัจจามิตร สร้างในสมัยรัชกาลที่ 3 เพื่อเป็นป้อมปราการระวังป้องกันข้าศึกที่จะเข้าสู่จังหวัดจันทบุรี จึงได้ทรงพระกรุณาโปรดเกล้าฯ ให้สร้างป้อม 2 ป้อม ที่ปากแม่น้ำจันทบุรี ป้อมที่อยู่บนเขาแหลมสิงห์ ชื่อ "ป้อมไพรินาส" อีกป้อมหนึ่งอยู่ฝั่งตรงข้าม ชื่อ "ป้อมพิฆาตปัจจามิตร" ทั้งสองป้อมมีปืนใหญ่สนามสมัยโบราณประจำอยู่เพื่อคอยยิงเรือรบที่จะเข้ามารุกรานทางน้ำ ปัจจุบันป้อมพิฆาตปัจจามิตรถูกฝรั่งเศสทำลายตัดแปลงแล้วสร้างตึกแดงติดอยู่กับกำแพงป้อมซึ่งมีแนวก่ออิฐโอบปูนกองเหลือให้เห็นอยู่บ้าง ส่วนป้อมไพรินาสยังคงมีลักษณะเป็นตัวป้อมและมีปืนสนามปรากฏอยู่

6.5 ปูนียสถานที่สำคัญ มี 2 อย่าง คือ

1) อลังกรณ์เจดีย์ สร้างในบริเวณทางขึ้นน้ำตกพลิว เมื่อ พ.ศ. 2419 สมเด็จพระจุลจอมเกล้าเจ้าอยู่หัว รัชกาลที่ 5 ได้เสด็จประพาสน้ำตกพลิวและได้ทรงพระกรุณาโปรดเกล้าฯ ให้พระยาจันทบุรี (พระยาวิชาธิบดี โด บุนนาค) ผู้ว่าราชการจังหวัดในสมัยนั้น เป็นแม่กองอำนวยการสร้างเจดีย์สถานด้วยศิลาแลงอยู่ใกล้ธารน้ำตกทางด้านขวามือ แล้วพระราชทานนามว่า "อลังกรณ์เจดีย์" พร้อมทั้งให้เหตุผลที่ทรงสร้างเจดีย์นี้ไว้ 2 ประการ คือ

(1) เนื่องจากสมเด็จพระจอมเกล้าฯ รัชกาลที่ 4 พระชนกของพระองค์ได้สร้างเจดีย์ไว้ที่น้ำตกคลองนารายณ์ ใว้องค์หนึ่งเมื่อคราวเสด็จประพาสจังหวัดจันทบุรี พระองค์จึงทรงสร้างไว้ที่องค์หนึ่ง ที่น้ำตกพลิว มีลักษณะเช่นเดียวกัน

(2) เพื่อให้ทรงเป็นที่ระลึกถึงการเสด็จพระราชดำเนินของพระองค์ ในคราวเสด็จประพาสจันทบุรี พ.ศ. 2419

2) ปรีระมิตบรรจ้อฐิฐาตุ สร้างเมื่อ พ.ศ. 2424 เป็นอนุสาวรีย์รูปปรีระมิตก่อด้วยแผ่นอิฐหน้าวัว ภายในบรรจุพระอังคารของสมเด็จพระนางเจ้าสุนันทากุมารีรัตน์ พระบรมราชเทวีอัครมเหสี ในพระบาทสมเด็จพระจุลจอมเกล้าเจ้าอยู่หัว รัชกาลที่ 5 สร้างใกล้กับอลังกรณ์เจดีย์ เพื่อเป็นอนุสรณ์ มีข้อความ ดังนี้

"ที่ระลึกถึงความรัก แห้ง สมเด็จพระนางเจ้าสุนันทากุมารีรัตน์ พระบรมราชเทวีอัครมเหสี ซึ่งเสด็จทิวงคตแล้ว ด้วยเธอได้มาถึงที่นี่ เมื่อจุลศักราช 1236 โดยความยินดีชอบใจมาก อนุสาวรีย์สร้างขึ้นโดยจุฬาลงกรณ์มหาราช ผู้เป็นพระราชสวามี อันมีความทุกข์เพราะเธอเป็นอย่างยิ่ง ในจุลศักราช 1243"

6.6 หาดอ่าวกระทิง อยู่ที่ตำบลบางกะไชย เป็นหาดทรายความยาวประมาณ 500 เมตร น้ำใสสะอาดปัจจุบันอยู่ในการดูแลของอุทยานแห่งชาติเขาแหลมสิงห์

6.7 หาดอ่าวยาง อยู่ที่ตำบลบางกะไชยเป็นหาดทรายแคบๆ มีความยาวประมาณ 1 กิโลเมตร น้ำใสสะอาด เหมาะแก่การพักผ่อน ห่างจากฝั่งประมาณ 2 กิโลเมตร มีแนวปะการัง และมองเห็นเกาะนมสาวอยู่ไม่ไกลนัก บริเวณใกล้ชายหาดมีร้านอาหารทะเลให้ได้ลิ้มชิมรสในราคายุติธรรม

6.8 หาดอ่าวหมู เป็นหาดทรายติดเชิงเขาอยู่ที่ตำบลบางกะไชย โดยมีพื้นที่เชื่อมต่อกับอ่าวยาง เป็นหมู่บ้านของชาวประมงจึงสามารถหาซื้ออาหารทะเลสดคิดไม่คิดมือกลับไปประกอบอาหารที่บ้านได้

6.9 หาดแหลมสิงห์ อยู่ที่ตำบลปากน้ำแหลมสิงห์ห่างจากที่ว่าการอำเภอประมาณ 1 กิโลเมตร ชายหาดมีความยาวประมาณ 4 กิโลเมตร สภาพชายหาดเป็นปากแม่น้ำจันทบุรีจึงไม่เหมาะที่จะลงเล่นน้ำ ปัจจุบันสุขาภิบาลปากน้ำแหลมสิงห์ได้พัฒนาเป็นร้านอาหารชายทะเลสำหรับรองรับผู้ที่มานั่งพักผ่อนนั่งชมวิวชายหาด

6.10 เกาะจุฬา อยู่ห่างจากชายหาดแหลมสิงห์ประมาณ 1 กิโลเมตร มีเรือรับจ้างพาไปพักผ่อนตกปลาที่นั่นเป็นประจำทุกวัน ในราคาเป็นกันเอง

6.11 เกาะเปริด เป็นเกาะเล็ก ๆ ตั้งอยู่ที่ตำบลเกาะเปริดปัจจุบันมีทางรถยนต์เชื่อมกับแผ่นดิน เป็นหมู่บ้านชาวประมงและเป็นแหล่งผลิตน้ำปลามีชื่อเสียงของอำเภอแหลมสิงห์

6.12 บ้านบางสระแก้ว เป็นหมู่บ้านที่ราษฎรได้พัฒนาการทำเสื่อออกมาเป็นอุตสาหกรรมในครัวเรือน ซึ่งทำการผลิตสิ่งของเครื่องใช้จากเสื่อกก จนเป็นที่ยอมรับกันอย่างแพร่หลาย

6.13 วัดคลองน้ำเค็ม เป็นวัดเก่าแก่มากมีภาพเขียนพุทธประวัติที่ฝาผนังในพระอุโบสถ เขียนในสมัยรัชกาลที่ 5

6.14 ฟาร์มปลาโลมา "โอเอซิสซีเวิลด์" เป็นสถานเพาะเลี้ยงปลาโลมาและฝึกการแสดงของปลาโลมา ในรูปแบบต่าง ๆ เป็นที่ตื่นตาตื่นใจ ให้กับผู้ที่ได้เข้าไปสัมผัส นับเป็นสถานที่ท่องเที่ยวที่เจ็ดหน้าชูตา ของจังหวัดจันทบุรี อีกแห่งหนึ่ง

### คำขวัญของอำเภอแหลมสิงห์

เล่นน้ำตกพลิว	ชมวิวยายทะเล
เที่ยวเตร่ดึกแดง	โชว์แสดงโลมา
กุ้งปูปลามากมี	เสื่อดีบางสระแก้ว
เกาะนมสาวอ่าวกระทิง	แหลมสิงห์จันทบูร

## 7. ด้านประเพณีวัฒนธรรม

ในวันเพ็ญเดือนสิบสองของทุกปี อำเภอแหลมสิงห์ได้จัดงานประเพณีลอยกระทง มีการประกวดกระทง ประกวดนางนพมาศ และจัดประกวดเรือประมงประดับไฟ โดยจัดงานที่บริเวณชายหาดแหลมสิงห์มีริ้วขบวนจากหมู่บ้านตำบลต่าง ๆ มาร่วมงานอย่างคับคั่งเป็นประจำทุกปี

## 8. การพัฒนาอำเภอ

8.1 การจัดทำแผนพัฒนาอำเภอ 5 ปี (พ.ศ. 2540 - 2544)

8.1.1 มีทิศทางการวางแผน ดังนี้

- 1) พัฒนาพื้นที่ชายฝั่งทะเล ให้เป็นเขตอุตสาหกรรมการเกษตร โดยให้ทำเรือน้ำลึก และคลังสินค้าเพื่อการเกษตร
- 2) พัฒนาแหล่งประวัติศาสตร์และแหล่งธรรมชาติที่สวยงามให้มีสภาพสมบูรณ์และเป็นเมืองอุตสาหกรรมการท่องเที่ยว
- 3) พัฒนาอาชีพและรายได้ของประชาชน ให้สอดคล้องกับสภาพของเมืองอุตสาหกรรมและการท่องเที่ยว โดยเป็นอุตสาหกรรมส่งออกเป็นหลัก
- 4) พัฒนาคุณภาพชีวิตของประชาชนให้มีระดับสูง ใกล้เคียงกับในเมือง โดยปลูกฝังจิตสำนึกในด้านการอนุรักษ์ทรัพยากรธรรมชาติและสิ่งแวดล้อมควบคู่กันไป

8.1.2 แนวทางการพัฒนา

- 1) ปรับปรุงพื้นที่ชายฝั่งทะเลให้มีระบบการคมนาคมขนส่ง / ไฟฟ้า / ประปา / โทรศัพท์ ให้ครอบคลุมทั้งพื้นที่ เพื่อดึงดูดนักลงทุนเข้ามา
- 2) ปรับปรุงสถานที่แหล่งท่องเที่ยวทางประวัติศาสตร์ และแหล่งธรรมชาติ ให้มีสภาพสมบูรณ์ทั้งทางด้านธรรมชาติและสิ่งอำนวยความสะดวกต่าง ๆ และส่งเสริมให้มีการลงทุนทางด้านอุตสาหกรรมการท่องเที่ยว
- 3) ปรับปรุงพัฒนาส่งเสริมด้านการประกอบอาชีพของราษฎรในพื้นที่ ให้รองรับภาคเกษตรอุตสาหกรรม เน้นการเพิ่มผลผลิตทางการเกษตรและการประมงให้มีคุณภาพ และปริมาณที่เพียงพอต่อการส่งออก
- 4) พัฒนาคุณภาพชีวิตของประชาชนให้สูงขึ้น โดย
  - ส่งเสริมให้เยาวชนที่จบการศึกษาระดับมัธยมศึกษาได้เข้าเรียนต่อ ในระดับที่สูงขึ้น โดยการจัดตั้งกองทุนส่งเสริมเด็กนักเรียน ที่เรียนดีแต่ยากจน
  - ส่งเสริมสนับสนุนฝึกอบรมอาชีพให้กับชาวชนที่อยู่นอกระบบโรงเรียนให้ครบทุกท้องที่
  - ส่งเสริมราษฎรให้มีส่วนร่วมในการอนุรักษ์ทรัพยากรธรรมชาติและสิ่งแวดล้อมทั้งทางด้านการฟื้นฟู ในส่วนที่เสียไปให้มีสภาพดีขึ้น

## 8.2 การพัฒนาโครงสร้างพื้นฐาน

- ให้ทุกหมู่บ้านมีน้ำสะอาดสำหรับกินและใช้อย่างเพียงพอ โดยสร้างถังเก็บน้ำฝนให้ครบทุกหมู่บ้าน / มีโองง์ซีเมนต์เก็บน้ำฝนครบทุกครัวเรือน
- สร้างและปรับปรุงถนนเชื่อมตำบล หมู่บ้าน ให้มีสภาพดี สามารถใช้งานได้ดีตลอดทุกฤดู
- ขยายเขตการบริการ ไฟฟ้า ให้มีครบทุกพื้นที่
- ขยายเขตการประปาเข้าไปในเขตชุมชนให้ครบทุกพื้นที่
- ขยายหมายเลข โทรศัพท์ไปให้ครบทุกตำบล และเพิ่ม โทรศัพท์สาธารณะแหล่งท่องเที่ยวและเขตชุมชน

## 8.3 การพัฒนารายได้

- ส่งเสริมให้ประชาชนประกอบอาชีพเสริมให้มากขึ้น โดยเน้นอาชีพอุตสาหกรรมและหัตถกรรมในครัวเรือน โดยจัดตั้งศูนย์พัฒนาอาชีพและฝีมือแรงงาน
- แก้ไขปัญหาราคาสินค้าตกต่ำ โดยการจัดตั้งตลาดกลางเพื่อการเกษตร และส่งเสริมระบบสหกรณ์
- จัดทำแหล่งน้ำและระบบชลประทานให้กับเกษตรกรบริเวณที่ราบเชิงเขา

## 8.4 การพัฒนาแหล่งน้ำและการแก้ไขปัญหาภัยแล้ง

- พื้นที่อำเภอแหลมสิงห์ ด้านทิศชายฝั่งทะเล จะมีความเคยชินกับการซื้อน้ำอุปโภคบริโภคในการดำรงชีวิตตลอดมา แนวทางแก้ไขปัญหานี้ จำเป็นจะต้องจัดสร้างถังเก็บน้ำฝนให้มากขึ้น และเพื่อแก้ปัญหาให้หมดสิ้นไป จะต้องขยายเขตประปาไปให้ครบทุกพื้นที่
- ในส่วนพื้นที่ราบเชิงเขา จะมีการประกอบอาชีพเกษตรกรรมสวนผลไม้ แนวทางการแก้ไขปัญหาคาดแคลนน้ำในฤดูแล้ง จะต้องสร้างอ่างเก็บน้ำขนาดกลางขึ้นที่บริเวณ อ่าวหงษ์

## 8.5 การจัดการที่สาธารณะประโยชน์

อำเภอแหลมสิงห์ มีที่ดินสาธารณะประโยชน์ที่สำรวจขึ้นทะเบียนไว้จำนวน 7 แปลงประมาณ 311 ไร่ มีการใช้ประโยชน์ ดังนี้

- แปลงเล็ก ๆ ไม่เกิน 1 ไร่ ใช้ประโยชน์โดย ขุดเป็นสระกักเก็บน้ำ
- แปลงขนาดกลาง ไม่เกิน 10 ไร่ ใช้ประโยชน์โดยสร้างศูนย์ราชการประจำตำบล สถานีอนามัย บ้านพักข้าราชการ
- แปลงขนาดใหญ่ 30 ไร่ขึ้นไป เดิมเป็นทุ่งเลี้ยงสัตว์ ได้สงวนไว้เพื่อจัดเป็นสวนสาธารณะ หรือเตรียมไว้จัดสร้างสถานที่ราชการหรือสร้างเป็นสนามกีฬาประจำตำบลต่อไป

## 9. การพัฒนาการบริหารราชการส่วนท้องถิ่น

9.1 มีสุขาภิบาล 2 แห่ง คือ สุขาภิบาลปากน้ำแหลมสิงห์ และสุขาภิบาลพลิว ซึ่งเป็นสุขาภิบาลที่มีรายได้อยู่ในเกณฑ์ 3-5 ล้านบาท

9.2 การสนับสนุนสภาตำบล / อบต.

ปัจจุบันมีสภาตำบล จำนวน 6 แห่ง (มีสภาตำบลที่มีพื้นที่น้อยที่สุด คือสภาตำบลพลิว 1 หมู่บ้าน)

## 10. การพัฒนาสังคม

10.1 การส่งเสริมการพัฒนาประชาธิปไตย

- มีการอบรมให้ความรู้กับผู้นำ/องค์กร/ของตำบลหมู่บ้านเป็นประจำทุกปี ทำให้ราษฎรตื่นตัวในการไปใช้สิทธิ์เลือกผู้นำระดับต่าง ๆ เป็นที่น่าพอใจตลอดมา

10.2 การมีส่วนร่วมกับภาคเอกชน ในการพัฒนาสังคม

- ภาคเอกชนในพื้นที่ ได้ให้ความสนใจ ในการพัฒนาสังคม เช่น การส่งเสริมประเพณีท้องถิ่น การพัฒนาอาชีพ เป็นต้น

## 11. สภาพปัญหาอุปสรรค / ข้อขัดข้อง

สภาพปัญหาโดยทั่วไปของพื้นที่อำเภอแหลมสิงห์ คือ

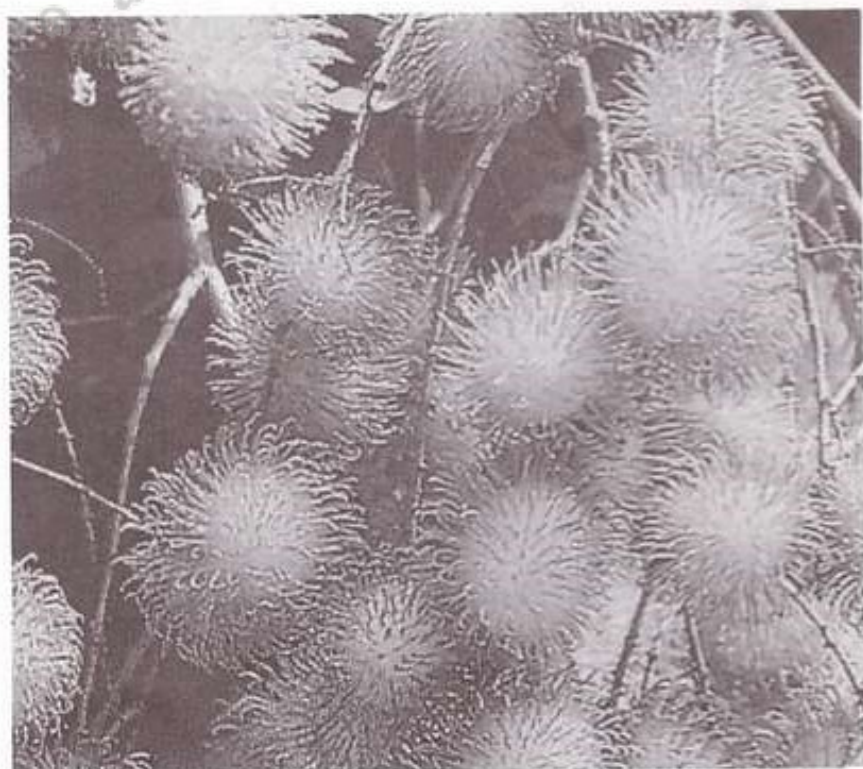
ปัญหาแรก คือ ปัญหาเส้นทางคมนาคม เป็นปัญหาใหญ่ ที่รอวันแก้ไข ปรับปรุงให้ได้มาตรฐานมากขึ้น โดยเฉพาะ การคมนาคมติดต่อระหว่างตำบลบางกะไชย กับตำบลปากน้ำแหลมสิงห์ จำเป็นจะต้องสร้างสะพานเชื่อมแผ่นดินทั้งสอง เพื่อรองรับความเจริญทั้งด้านอุตสาหกรรม และการท่องเที่ยวที่จะตามมาในอนาคต

ปัญหาที่สอง คือ ปัญหาการขาดน้ำอุปโภคบริโภค ปัจจุบันการประปายังขยายบริการ ไปไม่ทั่วถึงการแก้ไขเฉพาะหน้าที่ได้คือการก่อสร้างถังเก็บน้ำฝน และการปั้น โองังซีเมนต์เพื่อรองรับน้ำฝน ถ้าปีใดฝนทิ้งช่วงเป็นเวลานาน ปัญหาการขาดแคลนน้ำดื่มมาใช้ก็จะรุนแรงด้วย

ปัญหาที่สาม คือ ปัญหาการขาดแคลนน้ำใช้เพื่อการเกษตร ในพื้นที่ราบเชิงเขาลงมาถึงตอนกลางของพื้นที่ มีการประกอบอาชีพทำสวนผลไม้เป็นส่วนใหญ่ จำเป็นต้องจัดสร้างอ่างเก็บกักน้ำ แต่ปัจจุบันยังไม่สามารถจัดทำสถานที่ก่อสร้างได้ เนื่องจากพื้นที่ที่มีความเหมาะสม อยู่ในกรรมสิทธิ์ของเอกชน

## 12. แนวทางแก้ไข

สภาพปัญหาดังกล่าวได้เกิดขึ้นมานาน ราษฎรส่วนใหญ่คุ้นเคยกับปัญหาดังกล่าวซึ่งทางราชการได้พัฒนาแก้ไขมาโดยตลอด แต่ยังไม่ทันกับความต้องการของราษฎร เพราะการแก้ไขจำเป็นต้องใช้งบประมาณเป็นจำนวนมาก ราษฎรส่วนใหญ่เข้าใจสภาพปัญหา และรอการแก้ไขได้แต่ต้องการคำตอบที่ชัดเจน ซึ่งทางราชการอำเภอ บางครั้งไม่สามารถตอบคำถามได้ทั้งหมด แต่ได้พยายามชี้แจง ทำความเข้าใจกับราษฎร และดำเนินการแก้ไขปัญหาดังกล่าวมาโดยตลอด



## รายชื่อปลัดอำเภอและหัวหน้าส่วนราชการอำเภอแหลมสิงห์

1. นายอนุชาติ โคมรศักดิ์	ปลัดอำเภอหัวหน้าฝ่ายปกครองและพัฒนา
2. นายบัญญัติ วัฒนวงศ์	ปลัดอำเภอหัวหน้าฝ่ายทะเบียนและบัตร
3. นายชัยชาญ พูลผล	ปลัดอำเภอ
4. นายชล เวชศาสตร์	ปลัดอำเภอ
5. นางนารตนา ธีรศักดิ์	ปลัดอำเภอ
6. นายสุทิน แสงมัธยม	ปลัดอำเภอ
7. นางพรณี ชำนาญ	เสมียนตราอำเภอ
8. นายวุฒิ พุ่มน้ำเย็น	ป่าไม้อำเภอ
9. นายวินิจ ฐิตะฐาน	ประมงอำเภอ
10. นายสมศักดิ์ สุขินญาพร	ปศุสัตว์อำเภอ
11. นายสุรพล โสภภาพร	สรรพสามิตอำเภอ
12. นายอนันต์ อภัทสมภพ	สรรพากรอำเภอ
13. นายปรีชา ลีรัตนชัย	พัฒนากรอำเภอ
14. ร.ต.ฟ้าประทาน แสงกลิ่น	รักษาการเสด็จอำเภอ
15. นางประเทือง ศรีเจริญ	เกษตรอำเภอ
16. นายมนัส ชื่นกลิ่น	เจ้าหน้าที่บริหารงานที่ดินอำเภอ
17. นายมนตรี ทัดเทียม	หัวหน้ากรประถมศึกษาอำเภอ
18. นายเสนาะ มณีเพชร	ศึกษานิเทศอำเภอ
19. นางเจริญศรี ภูเพ็ชร	สหกรณ์อำเภอ
20. นายวีระชัย วัฒนา	นายไปรษณีย์โทรเลขอำเภอ
21. นายลิขิต ทับทิมงาม	สาธารณสุขอำเภอ
22. นายแพทย์วีระ สุขเจตน์จิตต์	ผู้อำนวยการโรงพยาบาลแหลมสิงห์
23. พ.ต.ท.สมควร ภูมิภักดี	รักษาการ รอง ผกก.หน.สภ.อ. แหลมสิงห์
24. นายพิทักษ์ โฉมิตพล	ผู้จัดการไฟฟ้าอำเภอแหลมสิงห์
25. นางสุรางค์ บุญยาน	หัวหน้าศูนย์บริการการศึกษานอกโรงเรียน ฯ
26. นายมานิช กล้องเจริญ	ผู้อำนวยการ โรงเรียนแหลมสิงห์วิทยาคม
27. จ.อ.วิสูตร เรืองฤทธิ์	หัวหน้าสถานีวิทยุประมงชายฝั่งจันทบุรี
28. นายอนุวงศ์ วิบูลย์วงศ์	หัวหน้าโครงการชลประทานจันทบุรี

## รายชื่อหัวหน้ากลุ่มมวลชนอำเภอแหลมสิงห์

- |                          |  |
|--------------------------|--|
| 1. นายสัมฤทธิ์ บำรุงวงษ์ | ประธานชมรมลูกเสือชาวบ้าน อ.แหลมสิงห์     |
| 2. นางไพเราะ ตันปี       | ประธานกลุ่มสตรีอาสาพัฒนา อ.แหลมสิงห์     |
| 3. นายอนุศักดิ์ ปลาทอง   | ประธาน อปพร. อ.แหลมสิงห์                 |
| 4. นายสิงห์โต ม้าแก้ว    | ประธาน ทสปช. อ.แหลมสิงห์                 |
| 5. นายประทีป ทองเปรม     | รองประธานกรรมการสุขาภิบาลปากน้ำแหลมสิงห์ |
| 6. นายเสถียร โชคดี       | รองประธานกรรมการสุขาภิบาลพลี             |
| 7. นายสิงห์โต ม้าแก้ว    | สมาชิกสภาจังหวัด เขต อ.แหลมสิงห์         |
| 8. นางสาวชาติรส สมตระกูล | สมาชิกสภาจังหวัด เขต อ.แหลมสิงห์         |
| 9. นายมงคล ทองอ่อน       | ประธาน กนช. อ.แหลมสิงห์                  |

## รายชื่อผู้บริหารโรงเรียนสังกัด สปช.

- |                               |   |
|-------------------------------|---|
| 1. โรงเรียนวัดปากน้ำแหลมสิงห์ | หมู่ 1 ต.ปากน้ำ - นายกำพล พัฒนัญญา (อจญ)          |
| 2. โรงเรียนปากน้ำแหลมสิงห์    | หมู่ 2 ต.ปากน้ำ - นายเลิศศักดิ์ นามประดิษฐ์ (อจญ) |
| 3. โรงเรียนวัดท่าหัวเขวน      | หมู่ 7 ต.ปากน้ำ - นายพิฑูร บัญโญทก (อจญ)          |
| 4. โรงเรียนวัดท่าเขา          | หมู่ 3 ต.ปากน้ำ - นายสมเกียรติ ถนอมศักดิ์ (อจญ)   |
| 5. โรงเรียนบ้านเกาะเมว        | หมู่ 6 ต.ปากน้ำ - นายวิรัตน์ บัวหลวง (คณ)         |
| 6. โรงเรียนบ้านคลองกลอย       | หมู่ 6 ต.ปากน้ำ - นายนคร วิเศษการ (คณ)            |
| 7. โรงเรียนวัดบางกะไชย        | หมู่ 8 ต.บางกะไชย - นายพิศิษฐ์ ศรีประสม (อจญ)     |
| 8. โรงเรียนบ้านแหลมสิงห์      | หมู่ 1 ต.บางกะไชย - นายเจริญ เฉลิมไชย (คณ)        |
| 9. โรงเรียนวัดแหลมประคู้      | หมู่ 2 ต.บางกะไชย - นายสุธา ภาณุพันธ์ (คณ)        |
| 10. โรงเรียนวัดบางสระเก้า     | หมู่ 2 ต.บางสระเก้า - นายมงคล ศรีมหาพรหม (อจญ)    |
| 11. โรงเรียนวัดคลองน้ำเค็ม    | หมู่ 5 ต.คลองน้ำเค็ม - นายสุรัชย์ สีลรักษ์ (คณ)   |
| 12. โรงเรียนพลี               | หมู่ 5 ต.พลี - นายปัญญา อินทสุวรรณ (อจญ)          |
| 13. โรงเรียนบ้านน้ำตกพลี      | หมู่ 1 ต.พลี - นางสาวภัทริญา หงษ์ศิริ (อจญ)       |
| 14. โรงเรียนวัดคลองยายคำ      | หมู่ 10 ต.พลี - นายวินัย ศิริวัลย์ (คณ)           |
| 15. โรงเรียนวัดหนองซิม        | หมู่ 2 ต.หนองซิม - นายประหลาด เจริญกล้าปี (อจญ)   |
| 16. โรงเรียนวัดเขาน้องไกรน    | หมู่ 9 ต.หนองซิม - นายประเสริฐ สุโข (คณ)          |
| 17. โรงเรียนบ้านอิมุข         | หมู่ 10 ต.หนองซิม - นายปิ่น ใจสุทธิ (อจญ)         |
| 18. โรงเรียนบ้านเกาะเปร็ด     | หมู่ 2 ต.เกาะเปร็ด - นายมานิช ผลอนันต์ (อจญ)      |
| 19. โรงเรียนวัดเขาตาหน่วย     | หมู่ 5 ต.เกาะเปร็ด - นายวินัย วิเศษฤทธิ์ (อจญ)    |
| 20. โรงเรียนบ้านคลองใหญ่      | หมู่ 6 ต.เกาะเปร็ด - นายสุเพียบ ชาวสวน (คณ)       |

## รายชื่อกรรมการสาขาภิบาลปากน้ำแหลมสิงห์

1. นายประทีป ทองเปรม
2. นายไชยยันต์ ภาคกิจ
3. นายยงยุทธ เนินริมหนอง
4. นายอุ๊ต บุญไทย
5. นายทวีศักดิ์ สมตระกูล
6. นายพิเชษฐ เบี้ยแก้ว
7. นายวินัย เนินริมหนอง
8. นายทองคำ พุทธเสน
9. นายประยูร หงส์รัตน์

## รายชื่อกรรมการสาขาภิบาลพลั่ว

1. นายเสถียร โชคดี
2. นายอนุศักดิ์ ปลาทอง
3. นายวัฒนา วีระธรรม
4. นายขุนทอง วัฒนชัย
5. นายปรีาว นิยมวงษ์
6. นายเจ นามประดิษฐ์
7. นายเล็ก เกลิมพงษ์
8. นายเสมา เจริญธรรม
9. นายสำเนา บุญพงษ์

ตำบล ปากน้ำแหลมสิงห์	ตำบล พลี	ตำบล หนองจิ้ม	ตำบล บางกะไชย	ตำบล เกาะเปริด	ตำบล คลองน้ำเค็ม	ตำบล บางสระแก้ว
บ.ปากน้ำ ๔ นายอักษร ตอนกลาง (1)	บ.แถวคลอง นายเกื้อ จำสัดย์ (1)	บ.ท่าหิน นายปิยะ เลื่อนสำราญ (1)	บ.แหลมสิงห์ นายทวี คันทวี (1)	บ.เกาะเปริด นางกัญญา พวงสุวรรณ (กำนัน) (1)	บ.ท่าเรือ นางทวีป พูลชัย (1)	บ.เนิน นางประพันธ์ สายทอง (1)
บ.ป่าแสม นายพนธ์ พุ่มคำ (2)	บ.แถวคลอง นายโกสุม พูลศักดิ์ (2)	บ.ท่าเรือ นายเลียง ใจสุทธิ (2)	บ.แหลมประคู้ นายฤทธิ์ เนินริมหนอง (2)	บ.เกาะเปริด นายภูริวัฒน์ สุดสงวน (2)	บ.บางเคียน นายประยูร จันทเลิศ (2)	บ.กลาง นายปอง เขียวหม่อง (2)
บ. แถวกลาง นายมนตรี กลางทุ่ง (3)	บ.แถวคลอง นายเฉลียว นามประคิมฐ์ (3)	บ.กลาง นายชูชาติ เกษี (3)	บ.คลองปลาดุก นายมนัส ชาวไชย (3)	บ.เกาะเปริด นายบรรทม อนุเมศักดิ์ (3)	บ.คลองอ่าง นายประมาญ ชูพงษ์ (3)	บ.เนินกลาง นายมงคล คองอ่อน (กำนัน) (3)
บ. แถวกลาง นายไพศาล ตั้งมั่น (กน.) (4)	บ.ตลาดพลี นางจตุรพรรณ ชนะศัตรู (4)	บ.กลาง นายพูนศักดิ์ เลื่อนสำราญ (4)	บ.บางกะไชย นายวิทยา มีไชย (4)	บ.เขาตาหน่วย นายทองสุข กลมเกลี้ยง (4)	บ.ทุ่งบน นายประสงค์ ชาลิต (4)	บ.กองหิน นายเฉลิมไชย ทองอยู่ (4)
บ.คลองกลอย น.ส.นันทนา เบี้ยแก้ว (5)	บ.ตลาดพลี นายพิภพ พงษ์พานิช (5)	บ.ล่าง นายสอน รักร่วม (5)	บ.บางกะไชย นายชัยฤกษ์ สยามไชย (5)	บ.เขาตาหน่วย นายสมหมาย ชอบชน (5)	บ.คลองน้ำเค็ม นายประเสริฐ มีทิษฐ์ (กำนัน) (5)	บ.ล่าง นายสติศย์ แสนเสนาะ (5)
บ.ปลายเนิน นายมานัส กลางเนิน (6)	บ.หัวนา นายพะยา อนุเมศักดิ์ (6)	บ.ท้ายเขา นายด้อย ทำเนียบ (6)	บ.บางกะไชย นายลำพูน ผดุงนาม (6)	บ.ปากคลอง นายกิจ ท่าหิน (6)	บ.เนินโพธิ์ นายประยูร โพธิ์จันทร์ (6)	
บ.ท่าแหวน นายมะปราง ตั้งมั่น (7)	บ.หัวนา(ปากัน) นายประเสริฐ บุญญากร (7)	บ.เขาน้อย นายชัยวัฒน์ รักมาพร (7)	บ.เรือแตก นายทวีป ถ้วนรัตน์ (7)	บ.คลองหก นายณเชียร แสงธรรม (7)		
บ.ท่าแหวน นายปิยะ สุวรรณรัตน์ (8)	บ.หมู นายทวี เจริญนาม (8)	บ.อิมข นายทวีป อรรถวิธ (8)	บ.หัวเขา นายสอง ไขยประสาทสุข (กำนัน) (8)			
บ.ท่าแหวน นายปิ่น บุญชู (9)	บ.ทางเกวียน นายศักดิ์ วัฒนชัย (กำนัน) (9)	บ.เขาช่องไกร นายล้อม พรตเจริญ (9)	บ.อ่าวหมู นายสุบิน มิ่งมีไชย (9)			
บ.ท่าแหวน นายอนก บุญชู (10)	บ.คลองขาคำ นายบุญลือ ถึงคุณ (10)	บ.โหมพัฒนา นายฉาน บันนาศรี (10)				
บ.ชำห่าน นายสมจิตต์ นาคสกุล (11)	บ.ชากใหญ่ นายบุญเลิศ บุญประศ (11)					
บ.ชำห่าน นายมนัส บุญมี (12)	บ.น้ำตกพลี นายเจริญ เฉลิมพงษ์ (12)					
บ.ท่าเขา นายแพทย์ ธรรมเจริญ (13)						
บ.เขาน้อย นายอำนาจ บุญมี (14)						
บ.เขาน้อย นายสุรินทร์ บำรุงวงษ์ (15)						
บ.เกาะแมว นางวันเพ็ญ ปรีมจันทร์ (16)						

ทำเนียบกำนันผู้ใหญ่บ้านอำเภอแหลมสิงห์  
(ข้อมูลเมื่อ 17 เมษายน 40)



# คำขวัญอำเภอแหลมสิงห์



เล่นน้ำตกพลัด



ชมวิถีชายทะเล



เที่ยวเตร่ตึกแดง



โชว์แลตงโลมา



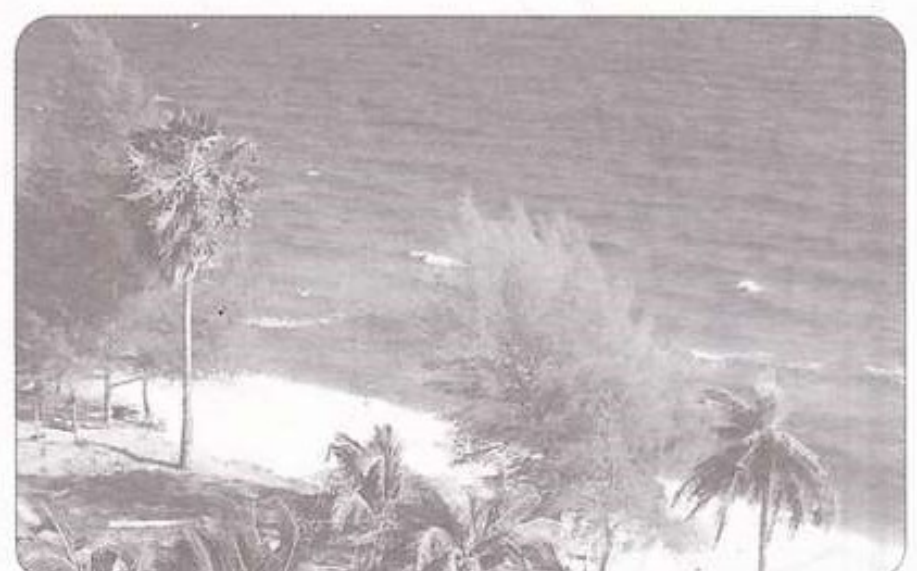
กุ้งปูปลามากมี



เสื่อตบวงสระเกล้า



เกาะนมสาวอ่าวกระทิง



แหลมสิงห์สันทบูร



ผู้ว่าราชการจังหวัดฉะเชิงเทรา เป็นประธานเปิดการอบรม

ลูกเสือชาวบ้าน อำเภอแหลมสิงห์





นายอมร อนันตชัย ผู้ว่าราชการจังหวัดจันทบุรี เป็นประธาน  
งานประเพณีลอยกระทงชายหาดแหลมสิงห์

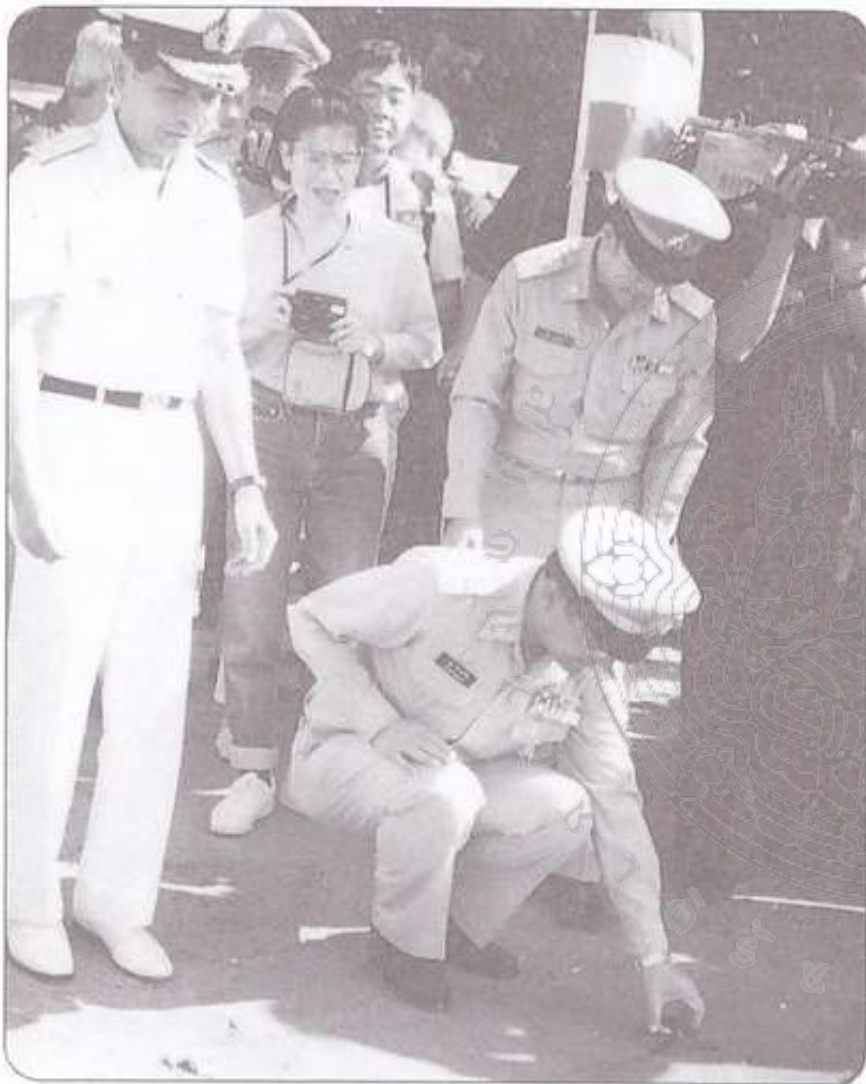


ชมบอนแห่งกระทง



การแข่งขันกีฬาชายหาดแหลมสิงห์



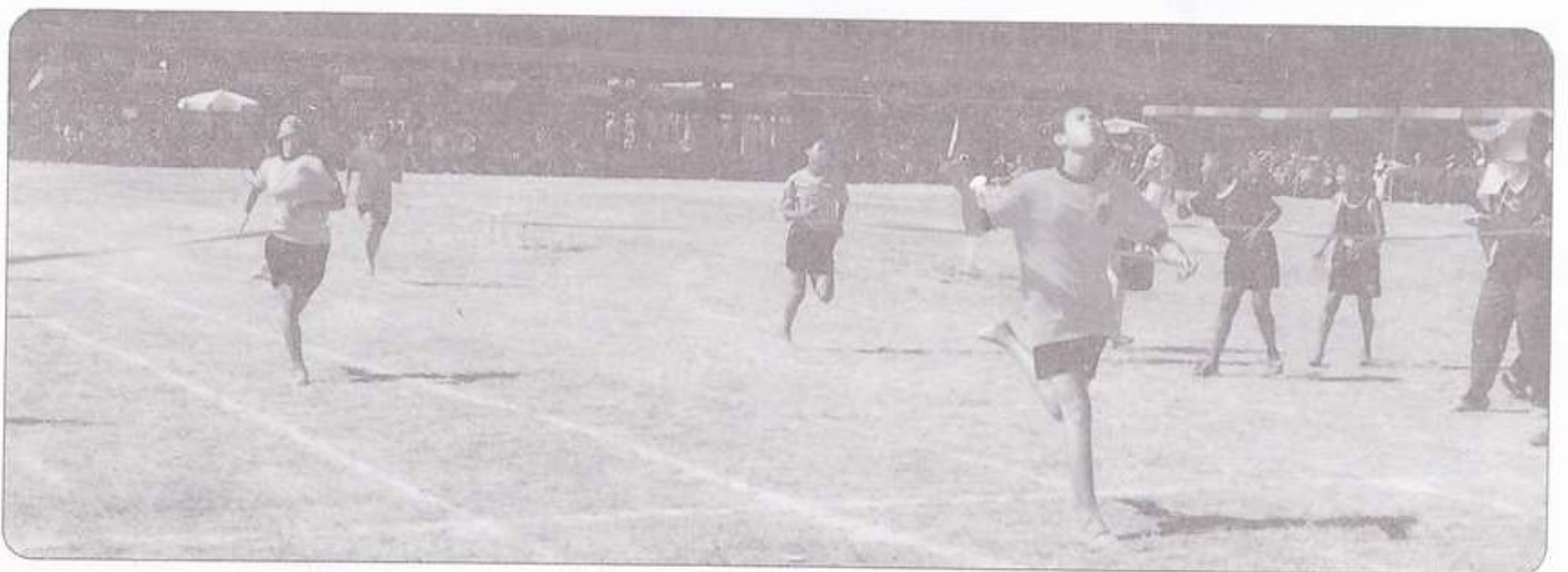


ผู้บัญชาการทหารเรือ  
 ให้เกียรติเป็นประธานโครงการ  
 อหุรักษ์และฟื้นฟูสิ่งแวดล้อมทางทะเล  
 เฉลิมพระเกียรติ  
 องค์อัครบิดร ๗ ข้ายทาดแหดมสังข์  
 เมื่อวันที่ 27 ธันวาคม 2538  
 (ปล่อยเต่าทะเล 500 ตัว)





ผู้ว่าราชการจังหวัดอุดรธานี เป็นประธานเปิดการ  
แข่งขันกีฬาโรงเรียนส่วนภูมิภาค อ.แหลมสิงห์  
ณ โรงเรียน แหลมสิงห์วิทยาคม





ผู้อำนวยการจังหวัดฉะเชิงเทรา มอบรางวัลแก่นักกีฬา  
 วันเข้าราชการพลเรือน

1 มกราคม 2540

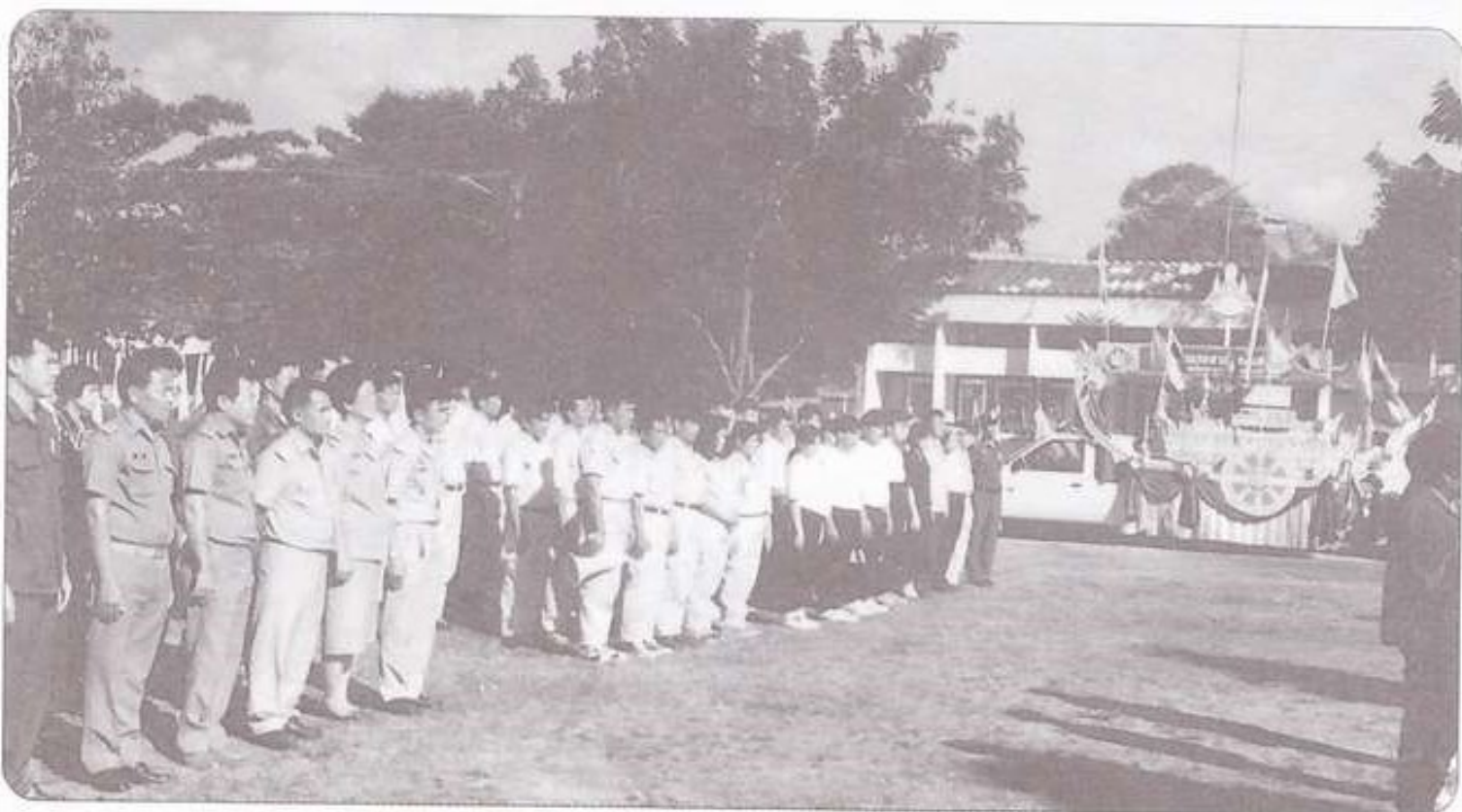




อำเภอแหลมสิงห์ได้รับเกียรติต้อนรับ  
คณะนักวิ่งอัญเชิญตราสัญลักษณ์๑๕๑

สิริราชสมบัติ ปีที่ 50

เมื่อ 15 พฤศจิกายน 2538





นายอุดมยศ ตันตยาภรณ์ นายอำเภอแม่สอดให้เกียรติเป็นประธานชมรมเกษตรกร



ข้อ ๑ ๑ สัมภาษณ์กลุ่มแม่บ้าน ฯ

## บัญชีรายชื่อผู้บริจาค

### สนับสนุนการเปิดป้ายอาคารที่ว่าการอำเภอแหลมสิงห์จังหวัดจันทบุรี

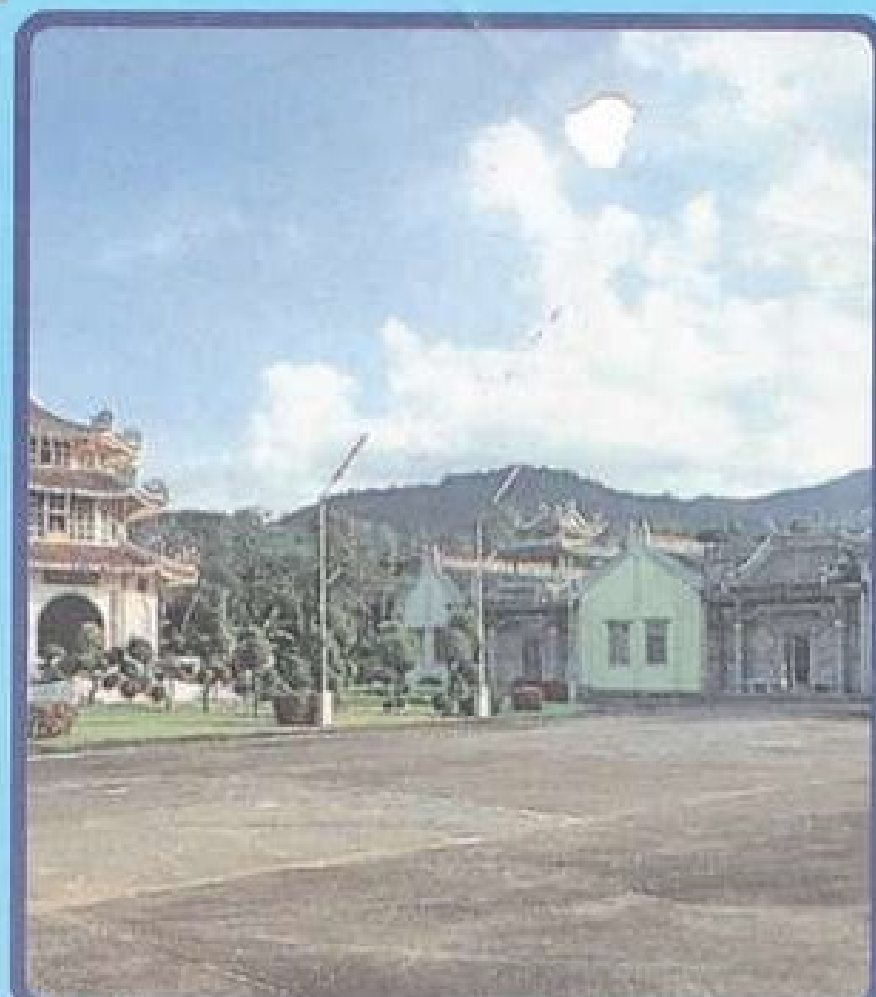
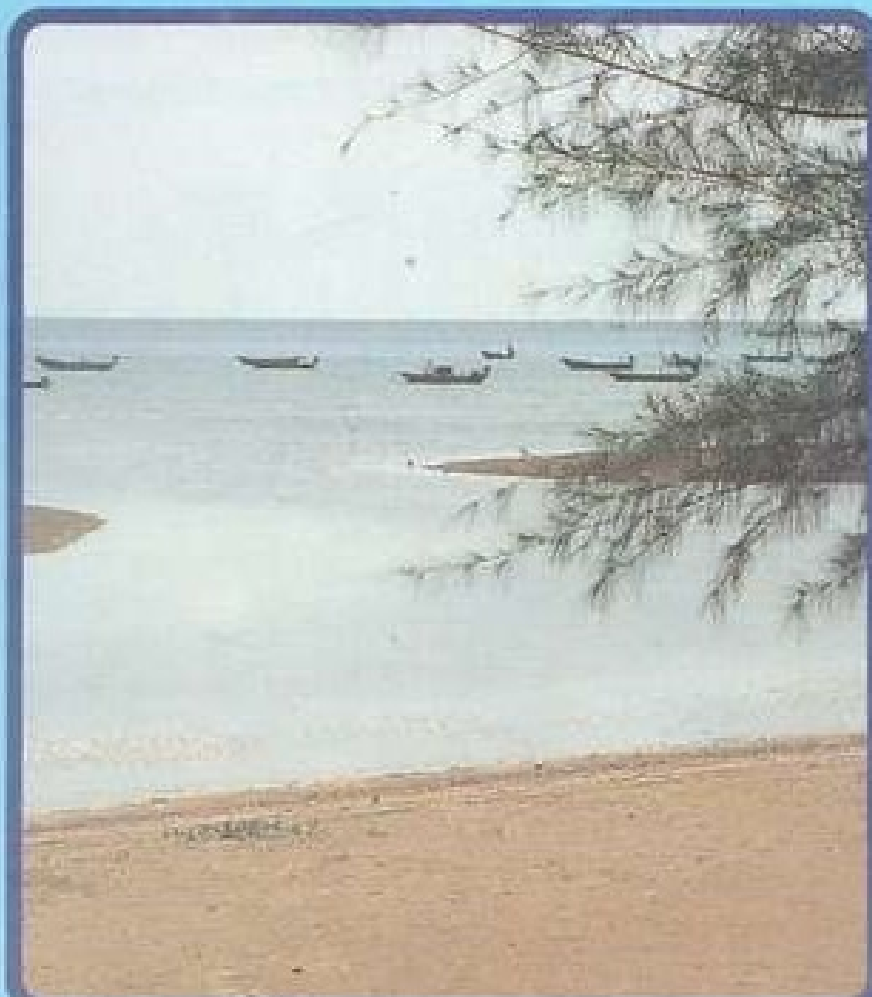
1. คุณวินัย จิตสมาน	120,000 บาท
2. คุณกันยา พวงสุวรรณ	78,000 บาท
3. ชมรมกำนัน ผู้ใหญ่บ้านฯ อำเภอแหลมสิงห์	43,200 บาท
4. คุณกิจกุล สนธิธรรมชัย	30,000 บาท
5. คุณชัยศิลป์ อุดมเลิศวานสิน	30,000 บาท
6. คุณสินवल ไชยริปู	25,000 บาท
7. ห้างหุ้นส่วนจำกัด ศิลาจันทบุรี	25,000 บาท
8. คุณกันยา บุญมี	21,000 บาท
9. คุณสุธี แหลมจริยานนท์	20,000 บาท
10. ห้างหุ้นส่วนจำกัด สมยศค้าไม้	20,000 บาท
11. บริษัท สหวิศวก่อสร้าง จำกัด	20,000 บาท
12. คุณไข่มุก ฉวีวรรณการ	20,000 บาท
13. คุณกมล ศรีภุรีปรีชานนท์	10,000 บาท
14. คุณวรรณนา นาในบุญ	10,000 บาท
15. คุณบุญเรือง เจริญกัลป์	10,000 บาท
16. คุณสิงหา สง่าศิลป์	10,000 บาท
17. คุณสมบัติ ปากสมุทร	10,000 บาท
18. คุณสมหมาย ชอบชน	10,000 บาท
19. คุณหิ๊ง ขวัญนิคม	10,000 บาท
20. ห้างหุ้นส่วนจำกัด กมลค้าวิศดุภัณฑ์	10,000 บาท
21. คุณทัด วัฒนชัย	10,000 บาท
22. คุณจรูญ ชูพงษ์	8,000 บาท
23. คุณประเสริฐ มีพีชน์	7,140 บาท
24. ห้างหุ้นส่วนจำกัด ทรัพย์สินก่อสร้าง	5,600 บาท



25. บริษัท เอส ที ซี ชริม ฟาร์ม	5,000 บาท
26. คุณไพเราะ ต้นปี	5,000 บาท
27. คุณสมยศ ต้นตยาภรณ์	5,000 บาท
28. คุณฮอง ไชยประสาทสุข	5,000 บาท
29. คุณมงคล ทองอ่อน	5,000 บาท
30. คุณชัยวัฒน์ รักษาพรต	5,000 บาท
31. จิดาภา วณิชย์ถนอม	4,000 บาท
32. คุณอนุชาติ โคมรศักดิ์	4,000 บาท
33. พรพิทักษ์ ทำหีน	4,000 บาท
34. คุณกิจ ทำหีน	3,000 บาท
35. คุณนวน ปิ่นณาศรี	2,500 บาท
36. คุณทองสุข กลมเกลี้ยง	2,500 บาท
37. คุณประสิทธิ์ ผ่องวรรณ	2,000 บาท
38. คุณประเสริฐ บุญญากร	1,500 บาท
39. คุณโกสุ่ม พูลศักดิ์	1,000 บาท
40. คุณเจริญ เฉลิมพงษ์	1,000 บาท
41. คุณประยูร หงส์รัตน์	20,000 บาท
<b>รวมเป็นเงิน</b>	<b>641,240 บาท</b>



คณะผู้จัดทำหนังสือ  
ที่ระลึกพิธีเปิดอาคารที่ว่าการอำเภอแหม่มสิงห์  
ประกอบด้วย  
นายอัมย์ศ ตันตยาภรณ์ นายอำเภอแหม่มสิงห์  
และ  
คณะข้าราชการอำเภอแหม่มสิงห์ทุกท่าน  
ที่ปรึกษา  
กำนันผู้ใหญ่บ้านอำเภอแหม่มสิงห์ทุกท่าน





พิมพ์ที่ บริษัท ระยองกันเอง จำกัด 034 ถ.จันทอุดม ต.ท่าประดู่ อ.เมือง จ.ระยอง 21000  
โทร. (038) 612776, 860087 แฟกซ์. (038) 860078