



สวดสากษมังกร

ในพิธีกรรมรัตนสถานแห่งชาติ ราชบุรี





มังกร

มังกร เป็นสัตว์สมมติในวัฒนธรรมจีน มีลักษณะเป็นสัตว์ผสมจากสัตว์ 9 ชนิด โดยมีลำตัวยาวเหมือนสัตว์เลื้อยคลาน มีเขาเหมือนนกวาง มีหัวเหมือนนอญ มีหูเหมือนวัว มีดวงตาเหมือนปีศาจหรือกระต่าย มีลำคอเหมือนงู มีท้องเหมือนกบ มีเกล็ดเหมือนปลา มีกรงเล็บเหมือนนกอินทรี และมีฝ่าเท้าเหมือนเสือ

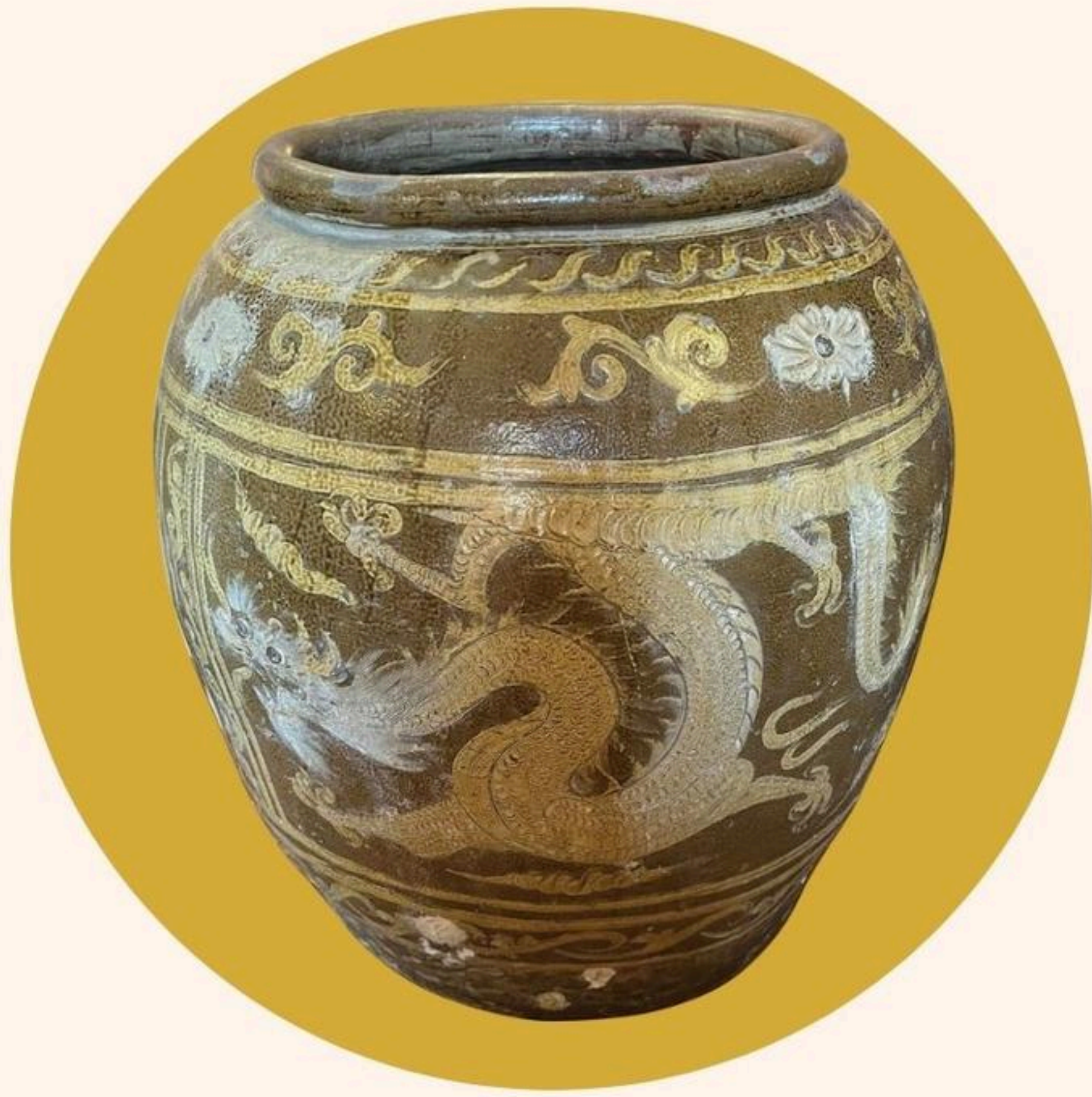
หลักฐานทางโบราณคดีเกี่ยวกับกำเนิดมังกรนั้น พบจารึกอักษรภาพ “มังกร” บนกระดูกสัตว์ในสมัยราชวงศ์ซาง หลักฐานรูปสัตว์รูปร่างยาว หูทำเป็นเกลียว สมัยราชวงศ์โจว สมัยกลาง บางตำนานกล่าวว่ามังกรเกิดขึ้นในรัชสมัยจักรพรรดิหวงตี้ สมัยราชวงศ์ซาง โดยนำสัญลักษณ์ของชนเผ่าต่าง ๆ มารวมกันเป็นสัตว์ชนิดใหม่

คนจีนถือว่ามังกรเป็นสัตว์ศักดิ์สิทธิ์ เป็นผู้พิทักษ์ เป็นเทพเจ้าแห่งน้ำและสายฝน เป็นสัญลักษณ์ของจักรพรรดิ มีปัญญาและพลังกำลังมาก มีความสัมพันธ์กับตำราฮวงจุ้ยในการสร้างบ้านและสุสาน และถือว่าตนเป็นลูกหลานของมังกร

มังกรจึงมีความสัมพันธ์กับวิถีชีวิตและวัฒนธรรมของคนจีนทั้งในแผ่นดินใหญ่และที่อื่นของโลก ในด้านคติความเชื่อ และพิธีกรรม โดยคนจีนนิยมเขียนและตกแต่งลายมังกรลงบนสิ่งต่าง ๆ ทั้งงานสถาปัตยกรรม ประติมากรรม และภาชนะดินเผา

คนจีนในราชบุรีนำลวดลายมังกรมาประดับตกแต่งสิ่งของเครื่องใช้ต่าง ๆ โดยมีงานหัตถกรรมที่มีชื่อเสียง คือ โองมังกรราชบุรี

การจัดแสดงโบราณวัตถุ ศิลปวัตถุ ของพิพิธภัณฑสถานแห่งชาติ ราชบุรี พบวัตถุที่มีลวดลายมังกร ดังนี้



โถ่งมังกร

ศิลปะรัตนโกสินทร์

ดินเผาเคลือบ

เจ้าอาวาสวัดเกาะนัมมทาทพทวัญชาราม อำเภอเมืองราชบุรี มอบให้
ลักษณะเป็นโถ่งดินเผาเคลือบ ขอบปากเขียนลายคลื่น บริเวณลำตัว
เขียนลายมังกรสีเล็บสลับลายไก่อฟ้าในกรอบสีเขียว ลายมังกรมีความ
ประณีต ลักษณะลำตัวคดโค้ง มีส่วนเล็กใหญ่คดคอด โกล่เคียงกับมังกรจีนที่
เป็นต้นแบบ

จัดแสดงภายในห้องมรดกดีเด่นทางวัฒนธรรม



โถ่งมังกร

ศิลปะรัตนโกสินทร์

ดินเผาเคลือบ

ลักษณะเป็นโถ่งดินเผาเคลือบ ขอบปากและขอบด้านล่างขีดเป็นเส้นโดยรอบ 3 เส้น เสมือนเป็นกรอบสำหรับลายมังกรบริเวณกลางลำตัว ลักษณะเป็น มังกรสี่เล็บ ลำตัวเป็นท่อนเสมอกัน ไม่คอด คล้ายพญานาค และเริ่ม คลี่คลายจากมังกรจีนต้นแบบ

จัดแสดงภายในห้องมรดกคดีเด่นทางวัฒนธรรม



โองม้งกร

ศิลปะรัตนโกสินทร์

ดินเผาเคลือบ

ลักษณะเป็นโองดินเผาเคลือบ ขอบปากเขียนลายเส้นโดยรอบ และมีการ
ตกแต่งลายเส้นเชือกนูนต่ำ 2 เส้น ลำตัวเป็นลายมังกรห้าเล็บ 2 ตัว ล่อแก้ว
ตกแต่งเป็นลายนูนต่ำอย่างประณีต ลำตัวอ่อน คดโค้ง ตามคติความเชื่อ
ของจีนมังกรห้าเล็บใช้เป็นสัญลักษณ์ของจักรพรรดิ

จัดแสดงบริเวณระเบียงด้านหน้า ห้องมรดกดีเด่นทางวัฒนธรรม



โถ่งมังกร

ศิลปะรัตนโกสินทร์

ดินเผาเคลือบ

ลักษณะเป็นโถ่งดินเผาเคลือบ ลำตัวส่วนบนตกแต่งลายนูนต่ำรูปมังกรสีเล็บ
ล่อแก้ว 2 ตัว ลำตัวส่วนล่างตกแต่งลายมังกรเช่นเดียวกับส่วนบน โดยค้นด้วย
ลายประแจจีน

ซึ่งโถ่งมังกรรูปแบบนี้ไม่ได้มีหน้าที่สำหรับใส่น้ำเหมือนโถ่งมังกรราชบุรีรุ่นแรก
แต่มีหน้าที่ในการใช้ประดับตกแต่งบ้านและสวน

จัดแสดงภายในห้องมรดกดีเด่นทางวัฒนธรรม



เอกสารอ้างอิง

ณัฐภัทร จันทวิช. (2537). เครื่องถ้วยจีนที่พบจากแหล่งโบราณคดีในประเทศไทย.

กรุงเทพฯ: โรงพิมพ์มหาวิทยาลัยธรรมศาสตร์.

ปรัชญา เหลืองแดง. (2556). “มังกรจีนในงานประดับหลังคาพุทธสถานไทยตั้งแต่พุทธศตวรรษที่ 19-24”. (วิทยานิพนธ์ปริญญาศิลปศาสตรมหาบัณฑิต สาขาวิชาประวัติศาสตร์ศิลปะ ภาควิชาประวัติศาสตร์ศิลปะ บัณฑิตวิทยาลัย มหาวิทยาลัยศิลปากร).

ศิริศักดิ์ คุ่มรักษา. (2541). โองมั่งกรราชบุรีอดีตยิ่งใหญ่จวบจนวันโรยรา. ราชบุรี.

กรุงเทพฯ: สำนักพิมพ์สารคดี.

อรนุช ดวงจำปา. (2561). “คติหลงเชิงจิวจิว (แก้วมังกร) ในศิลปะจีน”. (สารนิพนธ์นิพนธ์ปริญญาอักษรศาสตรบัณฑิต สาขาวิชาเอเชียศึกษา คณะอักษรศาสตร์ มหาวิทยาลัยศิลปากร).