



“ดำเนิน (สะตวก) ของพี่”

คลองขุดนี้มีมาแต่สมัย ร.4



คลองดำเนินสะดวก

เป็นคลองขุดที่เชื่อมระหว่างแม่น้ำท่าจีนและแม่น้ำแม่กลอง ลักษณะของลำคลองเป็นเส้นตรงยาวประมาณ 32 กิโลเมตรโดยประมาณ



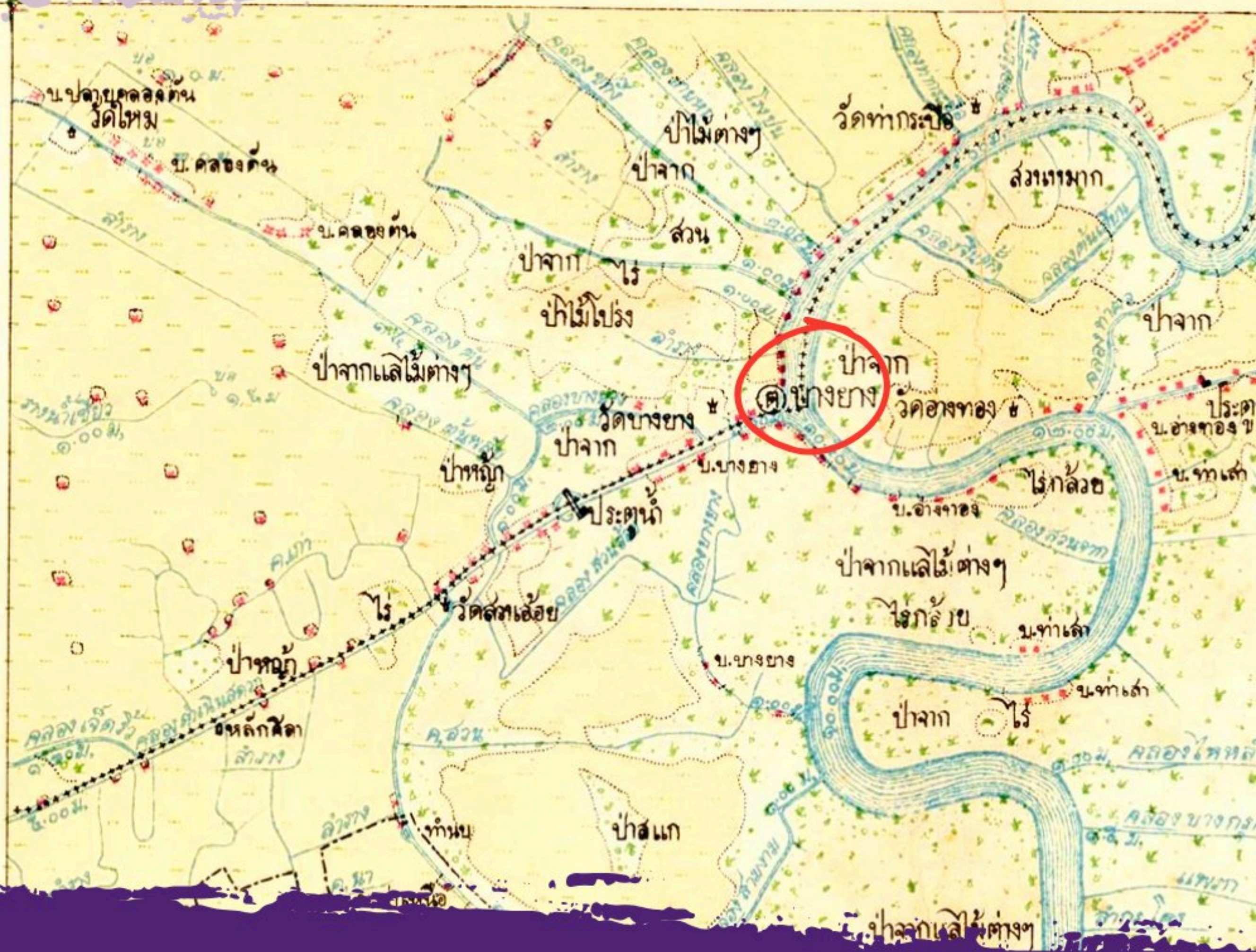
แผนที่แสดงตำแหน่งคลองดำเนินสะดวกและสภาพคลองในปี พ.ศ. 2527
ดัดแปลงจาก Google earth



คลองดำเนินสะดวก

ตำแหน่งคลองดำเนินสะดวกนั้น ปรากฏอยู่ในระวางแผนที่
เก่าที่กรมแผนที่ทหารบกจัดทำ จุดเริ่มต้นคลองดำเนินสะดวก
อยู่ที่บริเวณตำบลบางยาง อำเภอบ้านแพ้ว จังหวัดสมุทรสาคร

จังหวัดนครไชยศรี



แผนที่ภูมิประเทศ ระวางเมืองสมุทรสาคร กรมแผนที่ทหารบกสำรวจเมื่อ พ.ศ.
2456 พิมพ์ที่กรมแผนที่ทหาร พ.ศ. 2460 (เอกสารต้นฉบับอยู่ที่สำนักหอ
จดหมายเหตุแห่งชาติ กรมศิลปากร)

ที่มา : https://db.sac.or.th/samutsakhon/ethno-map/sub_map1.php#frame2



คลองดำเนินสะดวก

คลองดำเนินสะดวกมีความยาวสุดลูกหูลูกตา จึงจำเป็นต้องมีการแบ่งระยะคลองออกเป็นช่วง ๆ ด้วยเสาหลักสั้น เพื่อง่ายต่อการบอกระยะทางจากการเดินเรือจากปากคลอง โดยในระวางแผนที่นี้ แสดงตำแหน่งช่วงคลองตั้งแต่หลักที่ 2 - 6 อยู่ที่บริเวณอำเภอบ้านแพ้ว จังหวัดสมุทรสาคร และอำเภอดำเนินสะดวก จังหวัดราชบุรี



แผนที่ภูมิประเทศ ระวางบ้านแพ้ว กรมแผนที่ทหารบกสำรวจเมื่อ พ.ศ. 2457
พิมพ์ที่กรมแผนที่ทหาร พ.ศ. 2482, 2496 (เอกสารต้นฉบับอยู่ที่สำนักหอ
จดหมายเหตุแห่งชาติ กรมศิลปากร)

ที่มา : https://db.sac.or.th/samutsakhon/ethno-map/sub_map1.php#frame5



คลองดำเนินสะดวก

แต่เดิมก่อนมีการขุดคลองดำเนินสะดวกและคลอง
ภาษีเจริญนั้น การคมนาคมสัญจรระหว่างบางกอก -
สมุทรสงครามและราชบุรี ค่อนข้างที่จะลำบาก และใช้
เวลายาวนาน เนื่องจากแม่น้ำ คูคลอง มีลักษณะคด
เคี้ยวมาก

จนกระทั่งปี พ.ศ. 2409 พระบาทสมเด็จพระ
จอมเกล้าเจ้าอยู่หัว (รัชกาลที่ 4) โปรดเกล้าฯ ให้ขุด
คลองเชื่อมแม่น้ำท่าจีนและแม่น้ำแม่กลอง จุดเริ่มต้น
ของคลองอยู่บริเวณปากคลองบางยาง อำเภอบ้านแพ้ว
จังหวัดสมุทรสาคร คลองที่ขุดมีลักษณะเป็นเส้นตรง
มุ่งสู่ทิศตะวันตกไปเชื่อมกับแม่น้ำแม่กลองบริเวณ
ตำบลบางนกแขวก อำเภอบางคนที จังหวัด
สมุทรสงคราม

คลองดำเนินสะดวก

“...ครั้นมาถึงวันจันทร์ เดือน 7 ขึ้น 4 ค่ำ พณฯหัวเจ้าท่านสมุห
พระกลาโหม ได้ไปเปิดคลองขุดใหม่ที่บางนกแขวก คลองนั้นได้
ลงมือขุดเมื่อปลายปีชาล อัฐศก (๒๔๐๙) ขุดตั้งแต่แม่น้ำบางยาง
เมืองนครไชยศรีฝั่งตะวันออก ไปตกคลองบางนกแขวกแขวง
เมืองราชบุรี ยาว 840 เส้น กว้าง 6 วา ลึก 6 ศอก รวมค่าจ้างขุด
ค่าต่อไม้ เงินในพณฯหัวเจ้าท่านสมุหพระกลาโหม 1,000 ซึ่ง
ในหลวงพระราชทานธารณะด้วย 400 ซึ่ง รวมเป็นเงิน 1,400
ซึ่ง ให้ชื่อ**คลองดำเนินสะดวก...**”

พระราชพงศาวดาร กรุงรัตนโกสินทร์ รัชกาลที่ 4 พ.ศ. 2394 - 2411 ฉบับเจ้าพระยาทิพากรวงศ์,
พิมพ์เป็นที่ระลึก ในงานพระราชทานเพลิงศพ คุณหญิงธรรมสารเนติ (อบ บุนนาค) วันที่ 17 กุมภาพันธ์ พ.ศ.
2477 ณ วัดประยูรวงศาวาส (พระนคร: โรงพิมพ์พระจันทร์ ทำพระจันทร์, 2477). เข้าถึงได้จาก
<https://vajirayana.org/พระราชพงศาวดาร-กรุงรัตนโกสินทร์-รัชกาลที่-๔/๑๙๗-เปิดคลองดำเนินสะดวก>



ภาพการสัญจรภายในคลองดำเนินสะดวกในครั้งอดีต (งานแต่งของบ่าวสาวที่มีการตั้งขบวนเรือ
แห่ขันหมากตามคลองดำเนินสะดวก

ที่มาภาพ : <https://www.museumthailand.com/th/2146/storytelling/ดำเนินสะดวก.....ที่รัก/>

คลองดำเนินสะดวก



สมเด็จพระยาศรีสุริยวงศ์ (ช่วง บุนนาค) สมุหพระกลาโหม เป็นแม่กองในการขุดคลองดำเนินสะดวก โดยได้เริ่มขุดในปี พ.ศ. 2409 ใช้เวลาขุดทั้งสิ้น 2 ปี คลองมีความยาว 840 เส้น (ประมาณ 32 กิโลเมตร) กว้าง 6 วา (ประมาณ 12 เมตร) และลึก 6 ศอก (3 เมตร) โดยเกณฑ์แรงงานทหารและจ้างแรงงานชาวจีนในการขุด ใช้วิธีการขุดดินระยะหนึ่งแล้วเว้นไว้ระยะหนึ่ง เพื่อให้น้ำกัดเซาะดินส่วนที่เว้นไว้เข้ามาเชื่อมกับส่วนที่ขุด ทำให้ประหยัดแรงงานขุด

คลองดำเนินสะดวก



คลองดำเนินสะดวก เมื่อประมาณ พ.ศ. 2510 ภาพถ่ายอนุเคราะห์โดยวัดโชติทายการาม

เมื่อทำการขุดจนเสร็จสิ้น ได้มีการนำแผนผังคลองขึ้นทูลเกล้าฯ ถวายพระบาทสมเด็จพระจอมเกล้าเจ้าอยู่หัวเพื่อขอพระราชทาน นาม เมื่อท่านทอดพระเนตรแล้วทรงเห็นว่าคลองนี้ขุดตรงกว่าแห่ง อื่น ๆ จึงพระราชทานนามว่า คลองดำเนินสะดวก และให้สมเด็จพระยาบรมมหาศรีสุริยวงศ์ (ช่วง บุนนาค) ประกอบพิธีเปิดคลอง ที่บางนกแขวก ตามความที่ปรากฏในพระราชพงศาวดาร (เมื่อวัน จันทร์เดือน 7 ขึ้น 4 ค่ำ พ.ศ. 2411)

คลองดำเนินสะดวก

“...สมเด็จพระยาจึงได้ คิดจะขุดบ้าง ตั้งแต่แม่น้ำท่าจีนมาออกแม่น้ำแม่กลอง แต่ขนาดที่ลดลงไว้ว่า 4 วา นั้นนับเป็นผิด ทั้งคลองมหาสวัสดิ์แลคลองภาษีเจริญ แต่ครั้งจะขยายขึ้นไป 7 วาก็ยังเห็นว่าใหญ่เกินไป จึงขุดเพียง 6 วา เงินที่ขุดนั้นสมเด็จพระยาก็ไม่ต้องออก พระราชทานเงินภาษีน้ำตาล ซึ่งจ่ายในตัว คือยกไว้เป็นเงินสำหรับสร้างวังเพ็ชรบุรี ไม่ต้องส่งคลังเลย ถึงวังเพ็ชรบุรีแล้วสำเร็จ เงินนั้นไม่ส่ง คลังก็ไม่ทราบจำนวนว่าเท่าใด สำหรับมีการอะไรที่เป็นราชการก็ใช้บ้าง แจกจ่ายข้าราชการในกรมกระลาโหมบ้าง นอกนั้นก็อยู่ในสมเด็จพระยา จึงทรงมอบให้เอาเงินรายนั้นใช้ แต่สมเด็จพระยาท่านว่าของท่านขุด เพราะความจริงก็เป็นอยู่ ถ้าไม่เอามาใช้ขุดคลองเงินก็คงเป็นของสมเด็จพระยา...”

พระราชหัตถเลขาพระบาทสมเด็จพระจุลจอมเกล้าเจ้าอยู่หัวเมื่อเสด็จ ประพาสมณฑลราชบุรี ในปีระกา ร.ศ. 128 (พ.ศ. 2452), พระบาทสมเด็จพระเจ้าอยู่หัวดำรงสรงพิมพ์พระราชทานในงานทรงบำเพ็ญพระราชกุศลปัญญาสมวารพระศพสมเด็จพระปิตุจฉาเจ้า สุขุมมาลมารศรี พระอัครราชเทวี เมื่อวันที่ 27 สิงหาคม พ.ศ. 2470.(โรงพิมพ์โสภณพิพรรฒธนาการ, 2470) 3. เข้าถึงได้จาก <https://www.finearts.go.th/nlt-korat/view/20673-พระราชหัตถเลขาพระบาทสมเด็จพระจุลจอมเกล้าเจ้าอยู่หัวเมื่อเสด็จ-ประพาสมณฑลราชบุรี-ในปีระกา-ร-ศ--128--พ-ศ--2452->

จากข้อความข้างต้น จะเห็นได้ว่า เงินทุนสำหรับการขุดคลองดำเนินสะดวกนั้น ได้มาจากภาษีน้ำตาลที่สมเด็จพระยาศรีสุริยวงศ์ (ช่วง บุนนาค) ยังไม่ได้ส่งเงินเข้าพระคลัง สมเด็จพระเจ้าพระจอมเกล้าเจ้าอยู่หัว จึงทรงโปรดฯ ให้นำภาษีส่วนนั้นใช้สร้างพระราชวังที่เพชรบุรี และใช้สำหรับขุดคลองดำเนินสะดวก





การจะขุดคลองให้เป็นเส้นตรงสุดลูกหูลูกตานั้น จำเป็นต้องมีความรู้เรื่องวิศวกรรมเป็นอย่างดี นอกเหนือจากเทคนิคการขุดดินที่เว้นระยะให้น้ำเซาะเข้ามาทำให้ส่วนที่เว้นกับส่วนที่ขุดเชื่อมกันแล้ว ยังได้มีการแบ่งระยะความยาวของคลองดำเนินสะดวกออกเป็นช่วงละ 100 เส้น (4 กิโลเมตร) โดยมีการใช้เสาหินปักเป็นหลักเขตในการบอกระยะทางเดินเรือจากปากคลอง มีทั้งหมดจำนวน 9 หลัก เสาหินเหล่านี้ทำหน้าที่เหมือนเสาหลักกิโลในการเดินทางโดยถนน

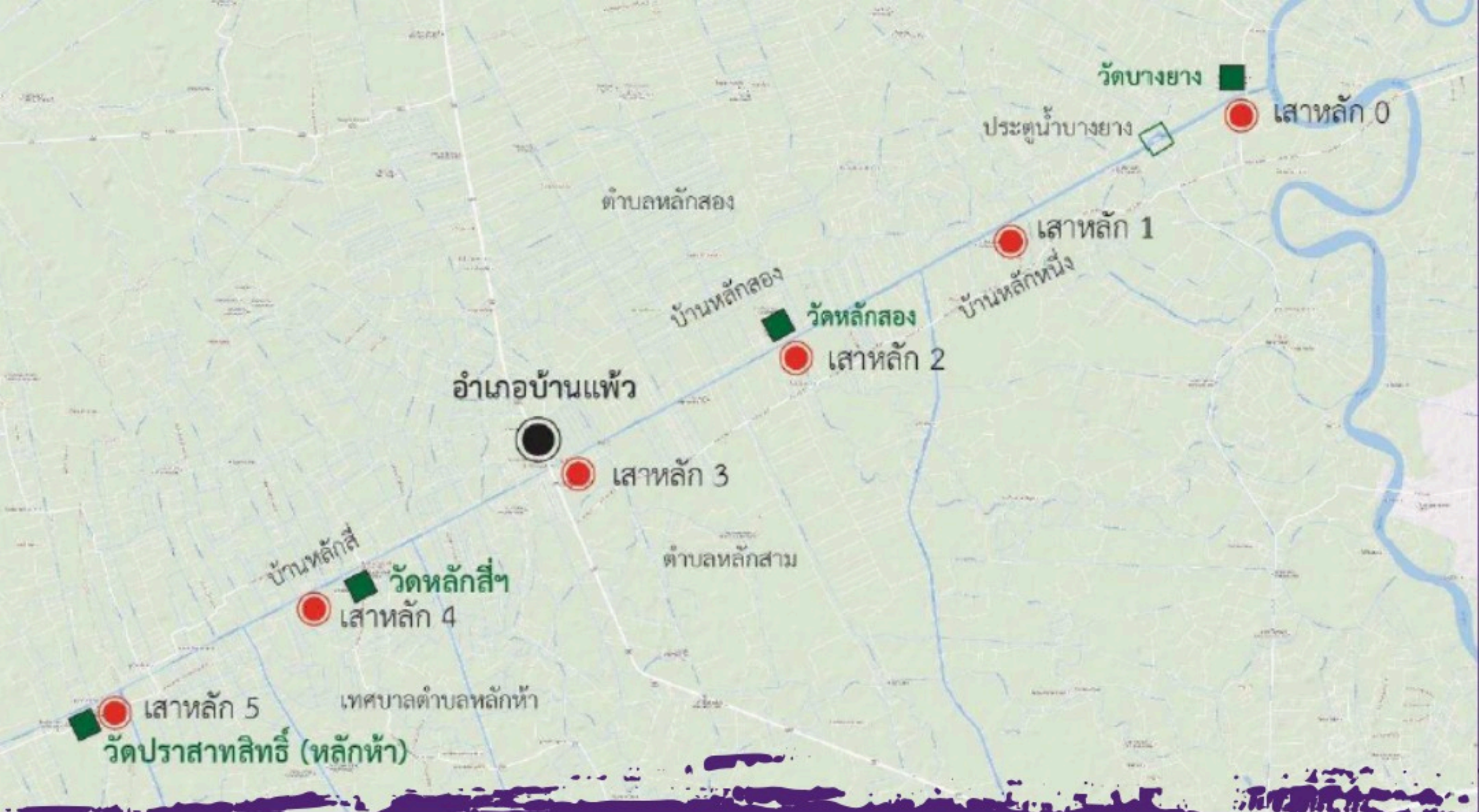
เสาหลักของคลองดำเนินสะดวก เริ่มนับตั้งแต่ “หลักศูนย์” ที่ปากคลองบางยาง จนถึง “หลักแปด” อยู่ในเขต จ.ราชบุรี เสาหลักหินแต่ละต้น ปราบภูคำจารึกเป็นตัวเลข 3 ภาษา ได้แก่ เลขไทย เลขตัวโรมัน และเลขจีน

เสาหลักเส้นที่ 0 ถึง
เสาหลักเส้นที่ 8
(800) โดยมีเพียง
หลักที่ศูนย์ ที่ปราบภู
เพียงแค่เลขไทย ส่วน
หลักที่เหลือปราบภู
ตัวเลขทั้งสามภาษา



ที่มาภาพ : ตรงใจ หุตางกูร และนักทฤษฎียอดราช, กลุ่มจารึกเสาหลักเส้นคลองภาษีเจริญ-ดำเนินสะดวก ในจังหวัดสมุทรสาคร, [ออนไลน์]. สืบค้นเมื่อ [27 ธันวาคม 2566]. จาก https://www.sac.or.th/database/sac_research/article-detail.php?articleID=28

คลองดำเนินสะดวก



ที่มาแผนที่: ตรังใจ หุตางกูร และนักทฤษฎี ยอดราช, กลุ่มจารึกเสาหลักเส้นคลองภาษีเจริญ-ดำเนินสะดวก ในจังหวัดสมุทรสาคร, [ออนไลน์]. สืบค้นเมื่อ [27 ธันวาคม 2566]. จาก https://www.sac.or.th/databases/sac_research/article-detail.php?articleID=28

หลักหินเหล่านี้ยังกลายเป็นชื่อเรียกชุมชนตลอดคลองดำเนินสะดวกด้วย

หลักศูนย์ เริ่มต้นที่ปากคลองบางยาง อ.กระทุ่มแบน จ.สมุทรสาคร ผ่านประตูน้ำบางยางไปจนถึงหลักที่หนึ่ง ผู้คนส่วนใหญ่ไม่นิยมเรียกชุมชนแถบนี้ว่าหลักศูนย์ แต่เรียกว่าประตูน้ำบางยางแทน

หลักหนึ่ง - หลักห้า อยู่ในเขต อ.บ้านแพ้ว จ.สมุทรสาคร

หลักหก - หลักเจ็ด อยู่ในเขต อ.ดำเนินสะดวก จ.ราชบุรี

หลักแปด อยู่ในเขต อ.ดำเนินสะดวก จ.ราชบุรี ติดต่อกับเขต อ.บางคนที จ.สมุทรสงคราม ถัดจากเสาหินหลักแปดไปแล้ว ยังมีทางน้ำยาวอีกประมาณ 40 เส้น เขต อ.บางคนที จ.สมุทรสงคราม จนไปสิ้นสุดที่ประตูน้ำบางนกแขวก ที่ ต.บางนกแขวก อ.บางคนที จ.สมุทรสงคราม

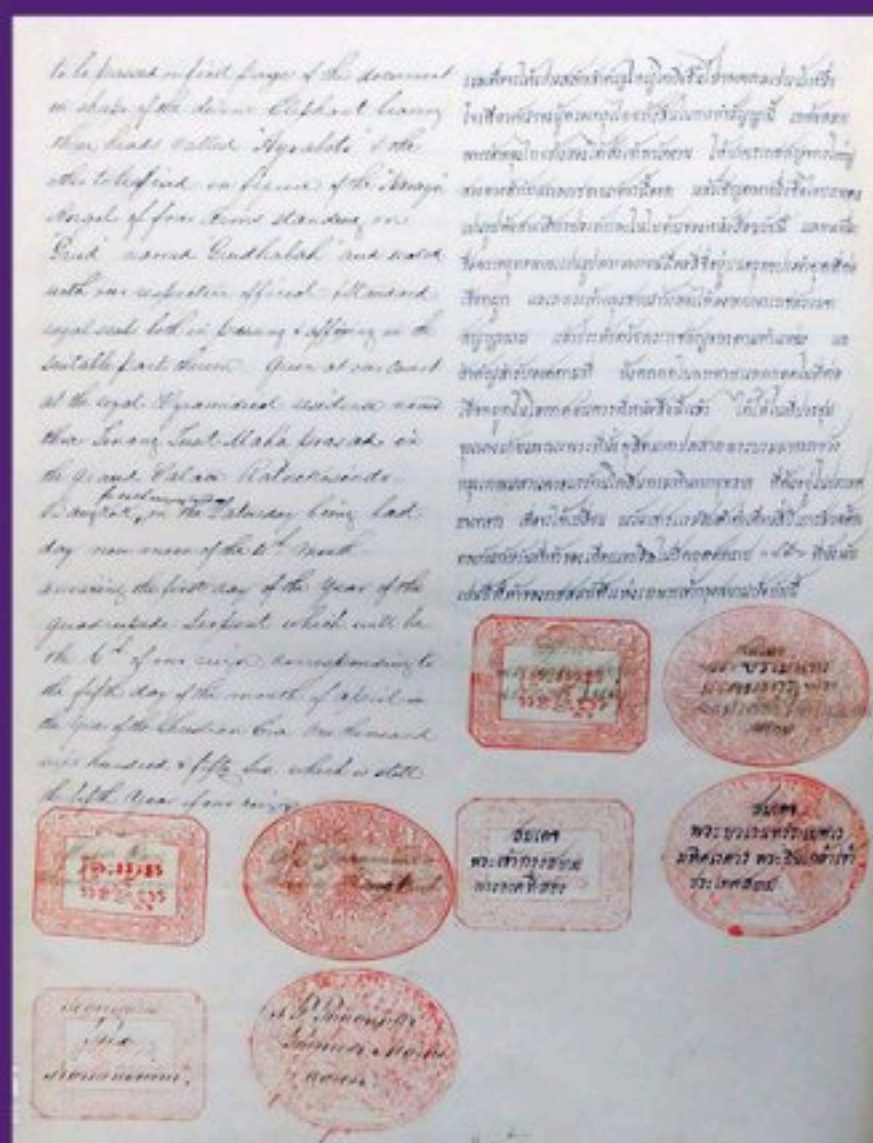
คลองดำเนินสะดวก

ภายหลังการขุดคลองดำเนินสะดวก ทำให้ผู้คนจำนวนมากเข้ามาตั้งถิ่นฐานตลอดแนวคลอง มีบ้านเรือน วัดวาอาราม และตลาดมากมาย ผู้คนแถบนี้ส่วนใหญ่ประกอบอาชีพเป็นชาวไร่ชาวนารวมถึงยังมีกลุ่มคนจีนเข้ามาอยู่อาศัยด้วย ซึ่งพวกเขาจีนนิยมทำการค้าในเชิงพาณิชย์ และเป็นพ่อค้าคนกลางรับซื้อข้าว อาหารแห้ง ฯลฯ เพื่อขายต่อกับชาวบ้านทั่วไป

อาจกล่าวได้ว่า คลองดำเนินสะดวกนั้น ทำให้สามารถขนส่งสินค้าได้สะดวกยิ่งขึ้น ซึ่งถือเป็นการตอบรับการขยายตัวของการค้าพาณิชย์ของประเทศสยามภายหลังการลงนามในสนธิสัญญาเบาว์ริงเมื่อ พ.ศ. 2398 การขุดคลองดำเนินสะดวกได้เปิดพื้นที่เพาะปลูกใหม่ริมคลอง โดยพื้นที่แถบนี้มีสินค้าสำคัญ อันเป็นที่ต้องการในท้องตลาดคือ ข้าวและน้ำตาล

“สนธิสัญญาเบาว์ริง” มีเนื้อหาเกี่ยวกับการกำหนดให้สยามต้องเปิดเสรีทางการค้า ทำให้การค้าแบบผูกขาดโดยพระคลังสินค้าหมดบทบาทลง คงไว้เฉพาะฝิ่นเท่านั้นที่กำหนดสินค้าควบคุมที่จะต้องขายให้กับรัฐบาล และมีการเจรจาตกลงกันในเรื่องภาษี โดยกำหนดห้ามมิให้สยามเก็บภาษีซ้ำซ้อนและเก็บภาษีไม่เกินร้อยละ 3

ปกด้านหน้า
ของ สนธิ
สัญญาเบาว์ริง
พร้อมตรา
ราชลัญจกรใน
พระบาทสมเด็จพระจอมเกล้า
เจ้าอยู่หัว
รัชกาลที่ 4



เนื้อหาบาง
ส่วนในสนธิ
สัญญาเบาว์ริง

ที่มาภาพ : <https://pridi.or.th/th/content/2021/07/777>

คลองดำเนินสะดวก



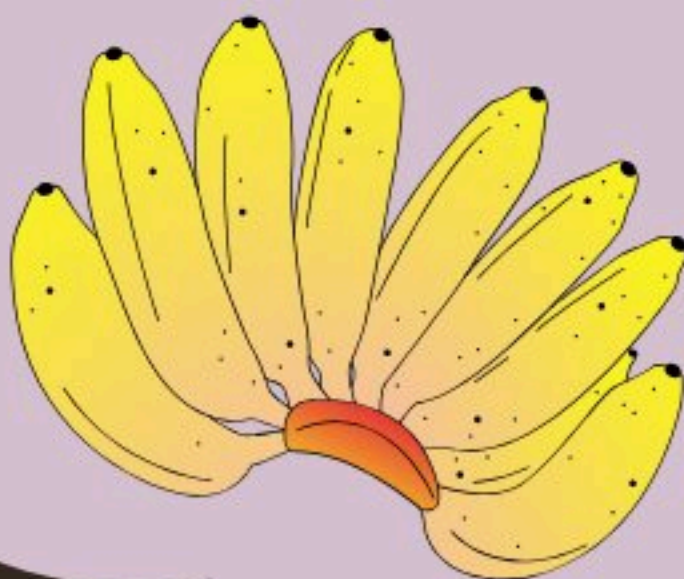
“...ในลำคลอง ระยะหลัก 1 หลัก 2 จนกระทั่งถึงหลัก 3 เดิมเบนจากแลปรอง เดียวนี้มีจากแลปรองเข้าไปไม่ถึงหลัก 1 เบนไร่นาไปหมด ได้ความว่าดีมาก ตามลำคลองมีตลาดเกิดขึ้นใหม่ถึงสามระยะ นับว่าไม่มีที่ว่าง ว่าคนราชบุรียกลงมาตั้งแถบคลองดำเนินสดวกนี้มาก...”

พระราชหัตถเลขาพระบาทสมเด็จพระจุลจอมเกล้าเจ้าอยู่หัวเมื่อเสด็จ ประพาสมณฑลราชบุรี ในปีระกา ร.ศ. 128 (พ.ศ. 2452), พระบาทสมเด็จพระเจ้าอยู่หัวดำรงสรงพิมพิ์พระราชทานในงานทรงบำเพ็ญพระราชกุศลปีธัญญาสมวารพระศพสมเด็จพระปิตุจฉาเจ้า สุขุมมาลมารศรี พระอัครราชเทวี เมื่อวันที่ 27 สิงหาคม พ.ศ. 2470.(โรงพิมพ์ โสภณพิพรรฒธนาการ, 2470) 5. เข้าถึงได้จาก <https://www.finearts.go.th/nlt-korat/view/20673-พระราชหัตถเลขาพระบาทสมเด็จพระจุลจอมเกล้าเจ้าอยู่หัวเมื่อเสด็จ-ประพาสมณฑลราชบุรี-ในปีระกา-ร-ศ--128--พ-ศ--2452->



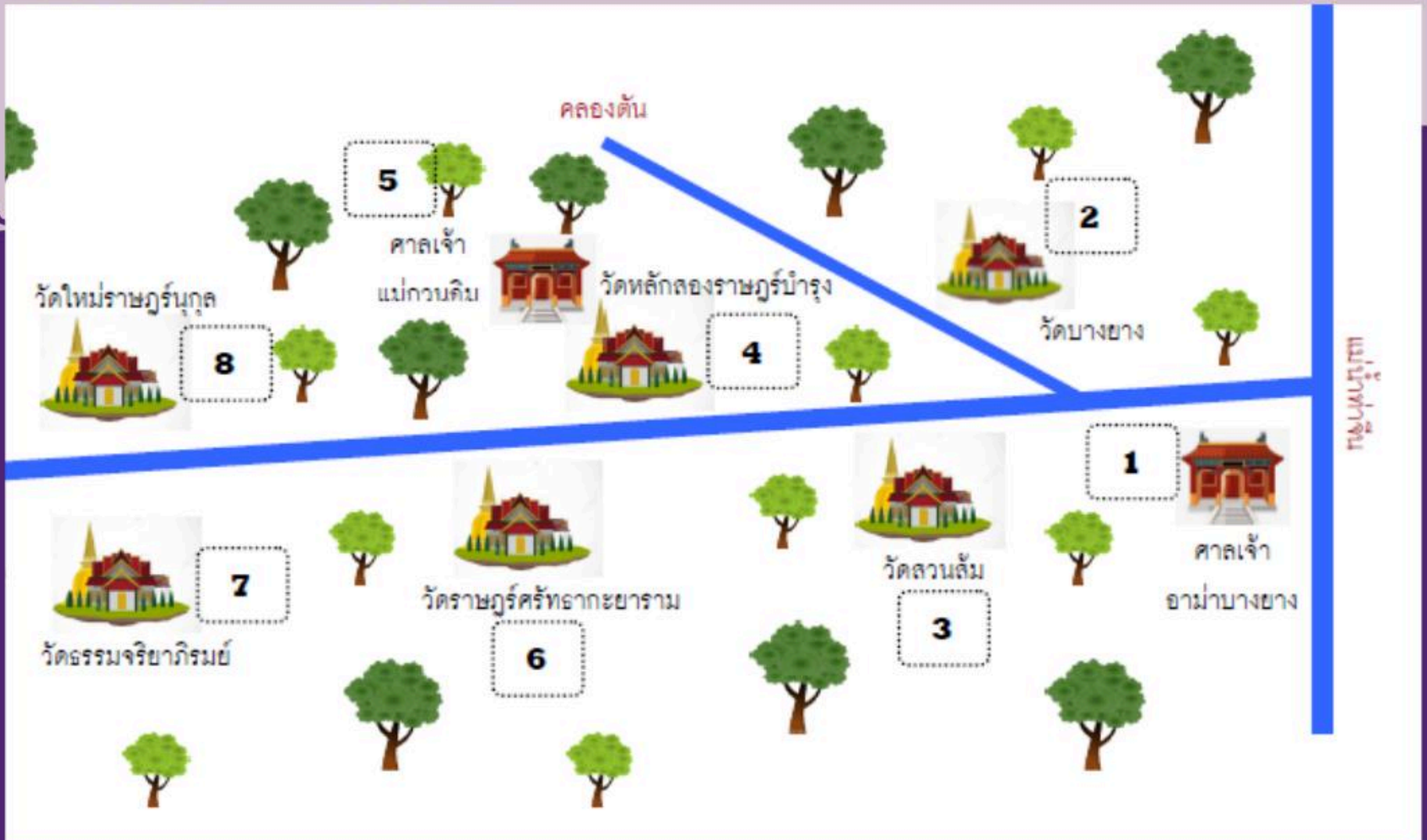
เมื่อปี พ.ศ. 2447 มีคำร้องของจีนลี้กำนัน นายมั่วกำนัน จีนแดงผู้ใหญ่บ้าน จีนและกำนัน นายชุ่มกำนัน และจีนสำปั้นกำนัน ปราบกฏอยู่ในเอกสารกรมคลอง กระทรวงเกษตรราธิการ มีข้อความตอนหนึ่ง ซึ่งบอกเล่าถึงผู้คนแถบนี้ประกอบอาชีพเกษตรกรเป็นหลัก ความว่า

“...พวกข้าพเจ้าทั้งนี้เป็นคนทำสวนปลูกพริก หอม กะเทียม ถั่วแระ ถั่วลิสง และผลไม้ต่างๆ ได้เคยใช้ไม้ไผ่ ไม้รวก และเส้าใส่แพล่องไปตามในลำคลองทุกปี เพื่อจะได้ไว้สำหรับใช้ทำร้านตากพริก เพาะปลูกพริกหอม กะเทียมขายเอาเงินเลี้ยงชีพ...”



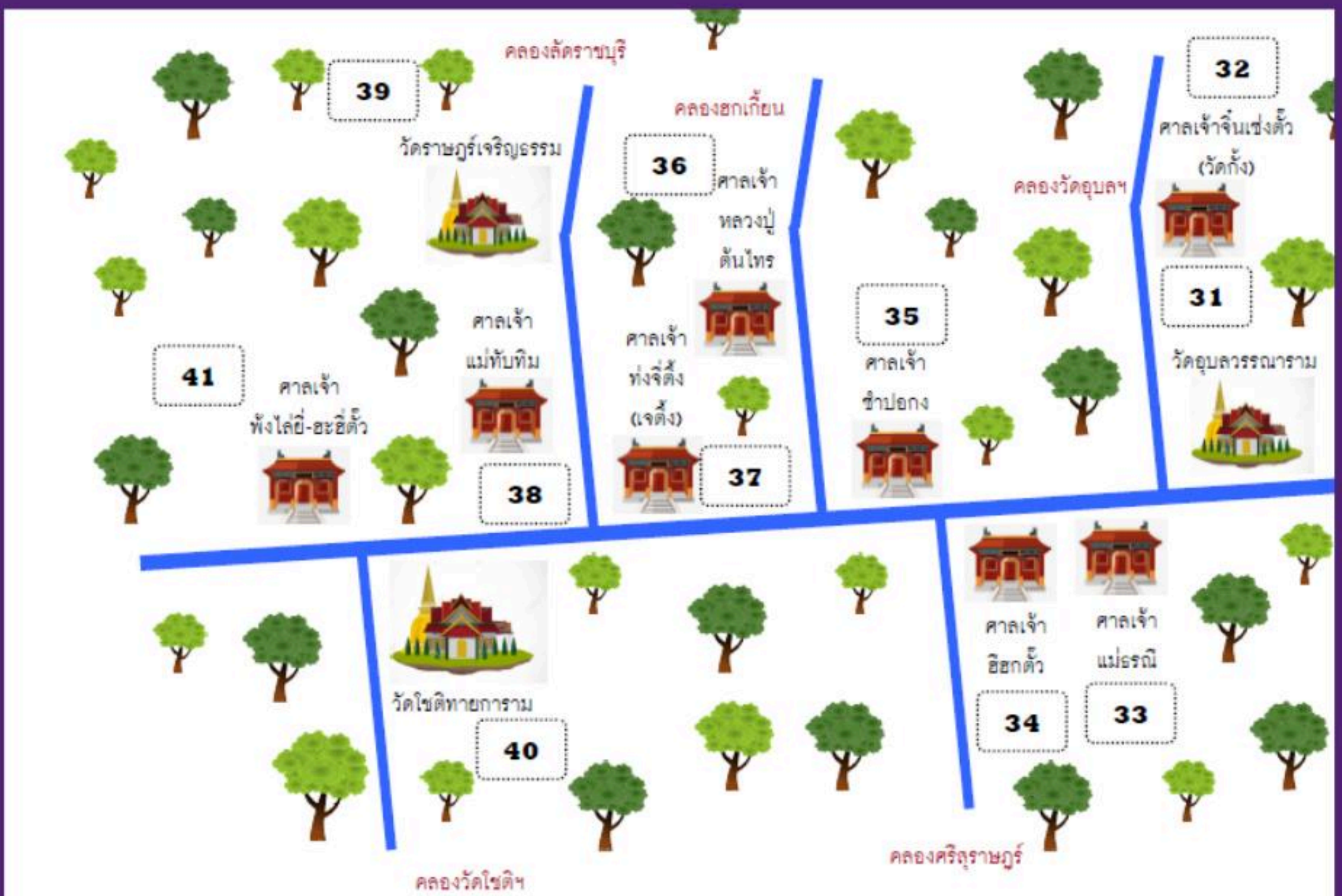
คลองดำเนินสดวก

อิทธิพล ข้าประเสริฐ ได้สำรวจเก็บข้อมูลศาสนสถานสำคัญริมสองฝั่งคลองดำเนินสะดวก พบว่า ชุมชนแถบนี้มีความหลากหลายทางวัฒนธรรมมาก ดังจะเห็นได้จากการพบศาสนสถานจำพวกวัด ศาลเจ้าจีน หนาแน่นตลอดสองฝั่งคลอง นอกจากนี้ยังปรากฏโบสถ์คริสต์ด้วยเช่นกัน



ที่มาภาพ : อิทธิพร ข้าประเสริฐ, ศาสนสถานสำคัญริมสองฝั่งคลองดำเนินสะดวก : การสำรวจเบื้องต้น (2561).

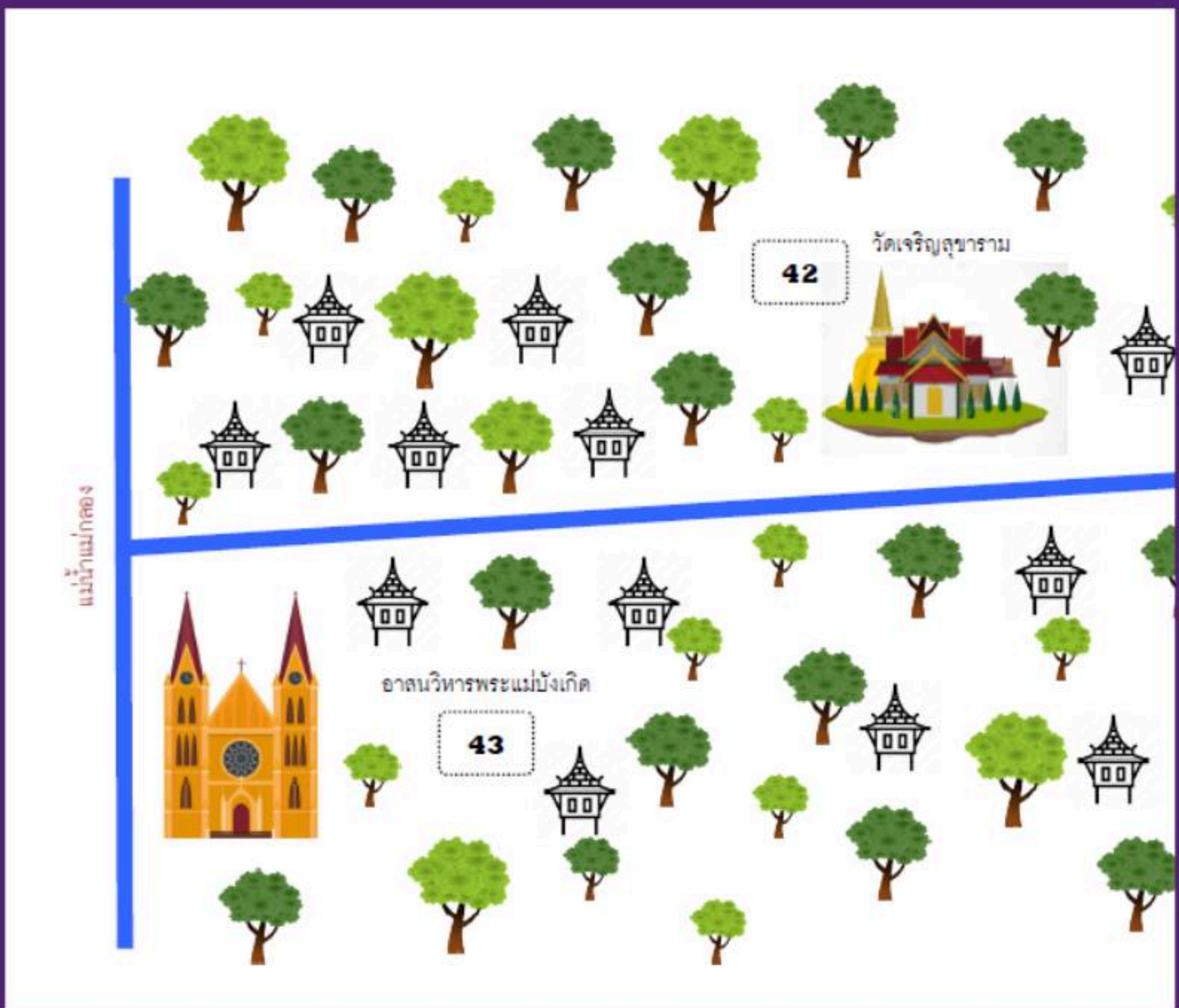
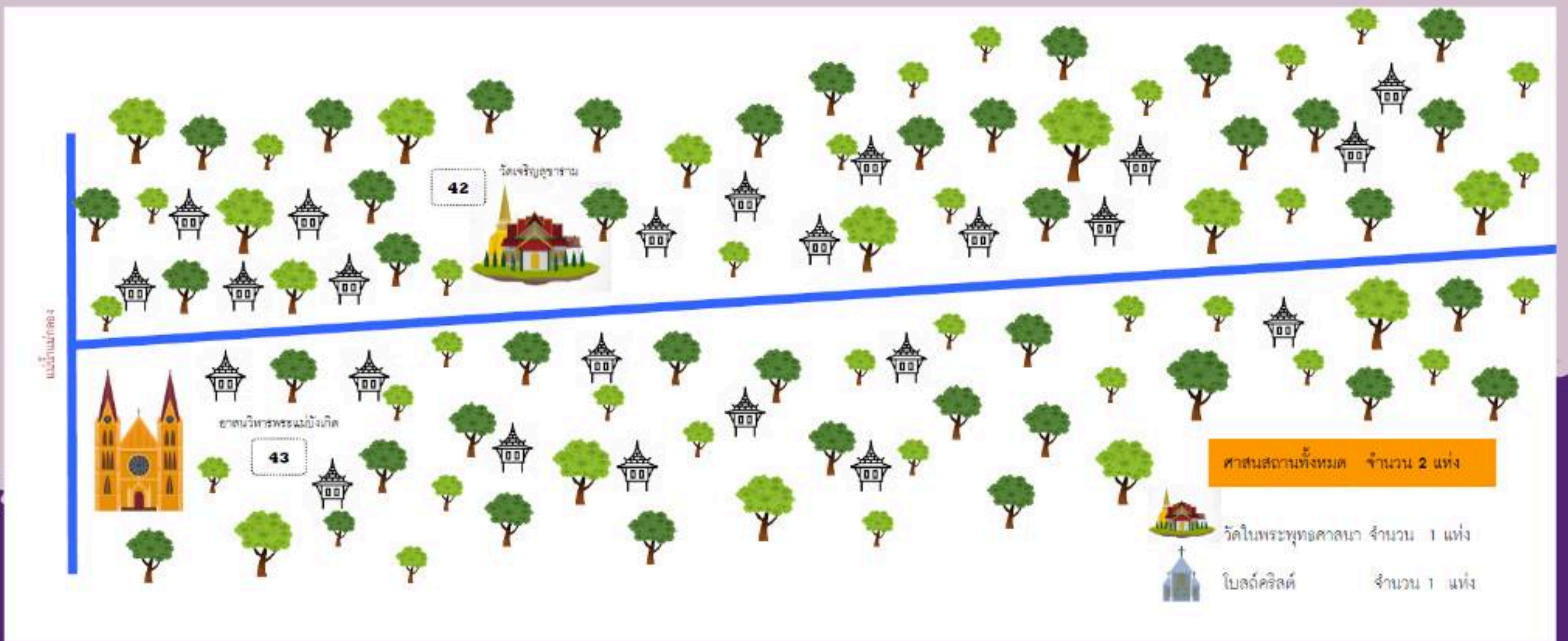
คลองดำเนินสะดวก



ตำแหน่งศาสนสถานริมสองฝั่งคลองดำเนินสะดวก
ในพื้นที่จังหวัดราชบุรี

ที่มาภาพ : อิทธิพร ชำประเสริฐ, ศาสนสถานสำคัญริมสองฝั่งคลอง
ดำเนินสะดวก : การสำรวจเบื้องต้น (2561).

คลองดำเนินสะดวก



ที่มาภาพ : อธิธิพร ขำประเสริฐ, ศาสนสถานสำคัญริมสองฝั่งคลอง
ดำเนินสะดวก : การสำรวจเบื้องต้น (2561).

บรรณานุกรม

เอกสารภาษาไทย

- ปราจัน เครือจันทร์. “ดำเนินสะดวก: คลองสำคัญในประวัติศาสตร์ไทย.” ใน ศิลปากร, 64, 3 (พ.ค. - มิ.ย. 64): 76 – 87.
- ปรีดี พิศภูมิวิถิ. “คลองภาษีเจริญ-ดำเนินสะดวก : นวัตวิถีสัมัยรัชกาลที่ 4.” ใน ศิลปวัฒนธรรม, 41, 3 (ม.ค. 2563): 118 – 135.
- ภาณุพงศ์ สิทธิสาร. “เล่าเรื่องบรรพชน คนทำสวนคลองดำเนินฯ.” ศิลปวัฒนธรรม, 40, 1 (พ.ย. 2561): 56 – 62.
- ส. พลายน้อย. แม่น้ำลำคลอง. กรุงเทพฯ: มติชน, 2555.
- สกฤษฎี ธีรัฐพลวัฒน์. คลองและเส้นทางเดินเรือในอดีต. กรุงเทพฯ: บริษัท เอสที.พี. เวิลด์ มีเดีย จำกัด, 2541.
- อเนก นาวิกมูล. รัชกาลที่ 5 กับการเกษตร เล่ม 1. กรุงเทพฯ: สายธาร, 2554.
- อิทธิพร ขำประเสริฐ. ศาสนสถานสำคัญริมสองฝั่งคลองดำเนินสะดวก : การสำรวจเบื้องต้น. 2561.

เว็บไซต์

- ปเชทภัทร ทฤษฎีคุณ. สนธิสัญญาเบาว์ริง: หนังสือสัญญาที่ว่าด้วยเรื่องระหว่างราชอาณาจักรสยามกับสหราชอาณาจักร. [ออนไลน์]. สืบค้นเมื่อ [27 ธันวาคม 2566].จาก <https://pridi.or.th/th/content/2021/07/777>
- เขมภัทร ทฤษฎีคุณ. ผลกระทบของสนธิสัญญาเบาว์ริงในทางเศรษฐกิจของสยาม. [ออนไลน์]. สืบค้นเมื่อ [27 ธันวาคม 2566].จาก <https://pridi.or.th/th/content/2021/07/774>
- ตรงใจ หุตางกูร และนัททฤษฎ ยอดราช, กลุ่มจารึกเสาหลักสี่คลองภาษีเจริญ-ดำเนินสะดวกในจังหวัดสมุทรสาคร, [ออนไลน์]. สืบค้นเมื่อ [27 ธันวาคม 2566].จาก https://www.sac.or.th/databases/sac_research/article-detail.php?articleID=28
- แผนที่ภูมิประเทศ ระบายบ้านแพ้ว กรมแผนที่ทหารบกสำรวจเมื่อ พ.ศ. 2457 พิมพ์ที่กรมแผนที่ทหาร พ.ศ. 2482, 2496. [ออนไลน์]. สืบค้นเมื่อ [27 ธันวาคม 2566].จาก https://db.sac.or.th/samutsakhon/ethno-map/sub_map1.php#frame5
- แผนที่ภูมิประเทศ ระบายเมืองสมุทรสาคร กรมแผนที่ทหารบกสำรวจเมื่อ พ.ศ. 2456 พิมพ์ที่กรมแผนที่ทหาร พ.ศ. 2460. [ออนไลน์]. สืบค้นเมื่อ [27 ธันวาคม 2566].จาก https://db.sac.or.th/samutsakhon/ethno-map/sub_map1.php#frame2
- พระราชพงศาวดาร กรุงรัตนโกสินทร์ รัชชกาลที่ 4 พ.ศ. 2394 - 2411 ฉบับเจ้าพระยาทิพากรวงศ์. พิมพ์เป็นที่ระลึก ในงานพระราชทานเพลิงศพ คุณหญิงธรรมสารเนติ (อบ บุนนาค) วันที่ 17 กุมภาพันธ์ พ.ศ. 2477 ณ วัดประยูรวงศาวาส. พระนคร: โรงพิมพ์พระจันทร์ ทำพระจันทร์, 2477 เข้าถึงได้จาก <https://vajirayana.org/พระราชพงศาวดาร-กรุงรัตนโกสินทร์-รัชชกาลที่-๔/๑๙๗-เปิดคลองดำเนินสะดวก>
- พระราชหัตถเลขาพระบาทสมเด็จพระจุลจอมเกล้าเจ้าอยู่หัวเมื่อเสด็จ ประพาสสมณทลราชบุรี ในปีระกา ร.ศ. 128 (พ.ศ. 2452). พระบาทสมเด็จพระเจ้าอยู่หัวดำรัสสั่งพิมพ์พระราชทานในงานทรงบำเพ็ญพระราชกุศลปัญญาสมวารพระศพสมเด็จพระปิตุจฉาเจ้า สุขุมมาลมารศรี พระอัครราชเทวี เมื่อวันที่ 27 สิงหาคม พ.ศ. 2470. โรงพิมพ์ โสภณพิพรรฒธนาการ, 2470 เข้าถึงได้จาก <https://www.finearts.go.th/nlt-korat/view/20673-พระราชหัตถเลขาพระบาทสมเด็จพระจุลจอมเกล้าเจ้าอยู่หัวเมื่อเสด็จ-ประพาสสมณทลราชบุรี-ในปีระกา-ร-ศ--128--พ-ศ--2452->