

# รายงาน

การเดินทางไปราชการ ณ สาธารณรัฐสิงคโปร์

โครงการ Everyday Life in Southeast Asian Urban Centres, 1100-1600: Archaeology, Ceramics, and Economy

ณ สาธารณรัฐสิงคโปร์

ระหว่างวันที่ ๑ - ๘ ตุลาคม ๒๕๖๖



จัดทำโดย

นางสาวศศิธร พักเขียว นักโบราณคดีปฏิบัติการ กลุ่มโบราณคดี  
สำนักศิลปากรที่ ๑๑ สงขลา กรมศิลปากร กระทรวงวัฒนธรรม  
นายอภิภัทร อังสนันท์ นักศึกษาระดับปริญญาตรี ชั้นปีที่ ๓  
สาขาวิชาโบราณคดี คณะโบราณคดี มหาวิทยาลัยศิลปากร

## รายงานผลการอบรมเชิงปฏิบัติการ ณ สาธารณรัฐสิงคโปร์

๑. ชื่อโครงการ Everyday Life in Southeast Asian Urban Centres, 1100-1600: Archaeology, Ceramics, and Economy

### ๒. วัตถุประสงค์

๒.๑ เพื่อสร้างความตระหนักรู้ด้านการวิจัยทางโบราณคดีที่มีการดำเนินงานในสิงคโปร์ ให้กับผู้เข้าร่วมโครงการชาวอาเซียน โดยเฉพาะความสำคัญของการเปรียบเทียบวัสดุศาสตร์ทางโบราณคดีระหว่างหลักฐานทางโบราณคดีที่พบในสิงคโปร์และหลักฐานทางโบราณคดีที่ร่วมสมัยจากประเทศอาเซียนอื่นๆ รวมถึงสร้างความเข้าใจในวิธีการวิเคราะห์และเทคนิคที่ใช้ในสิงคโปร์ และการนำไปประยุกต์ใช้กับหลักฐานทางโบราณคดีอื่นๆ ที่พบภายในภูมิภาคเอเชียตะวันออกเฉียงใต้

๒.๒ แลกเปลี่ยนความรู้และข้อคิดเห็นเกี่ยวกับโบราณคดีชุมชนเมือง โดยใช้สิงคโปร์เป็นตัวอย่างและเปรียบเทียบกับภารกิจตั้งชุมชนเมืองอื่น ๆ ในเอเชียตะวันออกเฉียงใต้ในปัจจุบัน

๒.๓ นำนักวิชาการและนักศึกษามารวมตัวกันเพื่อส่งเสริมความร่วมมือในอนาคต

๒.๔ ร่วมอภิปรายและแลกเปลี่ยนข้อคิดเห็นเพื่อสร้างแนวคิดที่อาจนำไปสู่การตีความที่เป็นไปได้ของการกลายเป็นเมืองในช่วงยุคแรก

๓. กำหนดการ ระหว่างวันที่ ๑ - ๘ ตุลาคม ๒๕๖๖

### ๔. สถานที่

๑) มหาวิทยาลัยเทคโนโลยีนันยาง (Nanyang Technological University)

๒) พิพิธภัณฑ์สถานแห่งชาติสิงคโปร์ (National Museum of Singapore)

๓) ศูนย์การเรียนรู้ฟอร์ทแคนนิง (Fort Canning centre)

๔) สวนสาธารณะฟอร์ทแคนนิง (Fort Canning Hill)

๕) พิพิธภัณฑ์มหาวิทยาลัยแห่งชาติสิงคโปร์ (National University of Singapore Museum)

๖) ศูนย์การเรียนรู้เครื่องปั้นดินเผาโถวกวาง (Thow Kwang pottery jungle)

๗) พิพิธภัณฑ์อารยธรรมเอเชีย (Asian Civilisation Museum - ACM)

๕. หน่วยงานผู้จัด มหาวิทยาลัยเทคโนโลยีนันยาง (Nanyang Technological University)

๖. หน่วยงานสนับสนุน มหาวิทยาลัยเทคโนโลยีนันยาง (Nanyang Technological University),  
กรมศิลปากร กระทรวงวัฒนธรรม

## ๗. กิจกรรม

## วันอาทิตย์ที่ ๑ ตุลาคม ๒๕๖๖

- ๑๘.๐๐ น. เดินทางถึงท่าอากาศยานนานาชาติชางงีสิงคโปร์  
๑๙.๓๐ น. เข้าที่พัก Link Hotel

## วันจันทร์ที่ ๒ ตุลาคม ๒๕๖๖

- ๐๙.๑๕ น. เดินทางไปยังมหาวิทยาลัยเทคโนโลยีนันยาง (Nanyang Technological University)  
๑๐.๓๐ น. ๑. แนะนำผู้บรรยายและผู้เข้าร่วมกิจกรรม  
๒. ฟังบรรยายจาก Prof. John N. Miksic และ Assoc. Prof. Goh Geok Yian เกี่ยวกับโบราณคดีของเมือง โบราณคดีสมัยประวัติศาสตร์ และการศึกษาชีวิตประจำวันทางโบราณคดี  
๑๒.๓๐ น. รับประทานอาหารกลางวัน  
๑๔.๐๐ น. เยี่ยมชมห้องปฏิบัติการทางโบราณคดีในมหาวิทยาลัยเทคโนโลยีนันยาง เยี่ยมชมมหาวิทยาลัย และสวนยูนิทอน  
๑๗.๐๐ น. รับประทานอาหารเย็น  
๑๘.๑๕ น. เดินทางกลับที่พัก Link Hotel

## วันอังคารที่ ๓ ตุลาคม ๒๕๖๖

- ๑๐.๐๐ น. เดินทางไปยังพิพิธภัณฑสถานแห่งชาติสิงคโปร์ (National Museum of Singapore)  
๑๑.๐๐ น. ฟังบรรยายเกี่ยวกับประวัติพิพิธภัณฑสถานโดยสังเขป จากนั้นฟังบรรยายจาก Prof. John N. Miksic และ Assoc. Prof. Goh Geok Yian ร่วมกับอาสาสมัครของพิพิธภัณฑสถานในกิจกรรมการอบรมประจำปี เกี่ยวกับประวัติศาสตร์สิงคโปร์ในช่วงคริสต์ศตวรรษที่ ๑๔ - ๑๗ จากหลักฐานทางโบราณคดีและเอกสารทางประวัติศาสตร์ รวมทั้งตัวอย่างแหล่งโบราณคดีในสิงคโปร์  
๑๓.๐๐ น. รับประทานอาหารกลางวันที่ศูนย์อาหาร มหาวิทยาลัยการจัดการสิงคโปร์ (Singapore Management University)  
๑๔.๐๐ น. เยี่ยมชมนิทรรศการในพิพิธภัณฑสถานแห่งชาติสิงคโปร์  
๑๖.๐๐ น. เดินทางกลับที่พัก Link Hotel

### วันพุธที่ ๔ ตุลาคม ๒๕๖๖

- ๑๐.๐๐ น. เดินทางไปยังศูนย์การเรียนรู้ฟอร์ทแคนนิง (Fort Canning centre)
- ๑๐.๓๐ น. เยี่ยมชมนิทรรศการภายในศูนย์การเรียนรู้ฟอร์ทแคนนิง
- ๑๑.๓๐ น. ฟังบรรยายเกี่ยวกับประวัติศาสตร์และการดำเนินการทางโบราณคดีของ Fort Canning โดย Prof. John N. Miksic และ Assoc. Prof. Goh Geok Yan
- ๑๓.๐๐ น. รับประทานอาหารกลางวัน
- ๑๔.๐๐ น. เยี่ยมชมภายในสวนสาธารณะฟอร์ทแคนนิง ประกอบด้วยพื้นที่ชุ่มชื้นและนิทรรศการจัดแสดงโบราณวัตถุที่พบ
- ๑๖.๐๐ น. เยี่ยมชมแม่น้ำสิงคโปร์
- ๑๗.๐๐ น. เดินทางกลับที่พัก Link Hotel

### วันพฤหัสบดีที่ ๕ ตุลาคม ๒๕๖๖

- ๐๙.๔๕ น. เดินทางไปยังพิพิธภัณฑ์มหาวิทยาลัยแห่งชาติสิงคโปร์ (National University of Singapore Museum)
- ๑๐.๓๐ น. ฟังบรรยายเกี่ยวกับการศึกษาเครื่องปั้นดินเผาทางโบราณคดี กรณีศึกษาพระราชวังเมืองพุกาม ประเทศพม่า และเมืองโตรวูลัน ประเทศอินโดนีเซีย โดย Prof. John N. Miksic และ Assoc. Prof. Goh Geok Yan
- ๑๒.๓๐ น. รับประทานอาหารกลางวัน
- ๑๓.๓๐ น. ฟังบรรยายและเยี่ยมชมนิทรรศการภายในพิพิธภัณฑ์มหาวิทยาลัยแห่งชาติสิงคโปร์
- ๑๔.๓๐ น. ร่วมกิจกรรมเชิงปฏิบัติการและการบรรยายเกี่ยวกับการจัดจำแนกภาชนะดินเผา โดย Prof. John N. Miksic และ Assoc. Prof. Goh Geok Yan
- ๑๘.๓๐ น. รับประทานอาหารค่ำ
- ๑๖.๔๕ น. เดินทางกลับที่พัก Link Hotel

### วันศุกร์ที่ ๖ ตุลาคม ๒๕๖๖

- ๐๙.๓๐ น. เดินทางไปยังมหาวิทยาลัยเทคโนโลยีนันทยาง
- ๑๐.๓๐ น. การนำเสนอสิ่งที่ได้เรียนรู้ หรืองานของผู้เข้าร่วม โดยผู้เข้าร่วมกิจกรรมในกลุ่มประเทศอาเซียน ๑๘ คน
- ๑๒.๓๐ น. รับประทานอาหารกลางวัน
- ๑๔.๐๐ น. เยี่ยมชมศูนย์การเรียนรู้เครื่องปั้นดินเผาโตวกวาง (Thow Kwang pottery jungle)
- ๑๗.๐๐ น. รับประทานอาหารค่ำ
- ๑๘.๔๕ น. เดินทางกลับที่พัก Link Hotel

### วันเสาร์ที่ ๗ ตุลาคม ๒๕๖๖

- ๐๙.๓๐ น. เดินทางไปยังพิพิธภัณฑ์อารยธรรมเอเชีย (Asian Civilisation Museum - ACM)
- ๑๐.๓๐ น. เยี่ยมชมบริเวณศูนย์กลางเมืองเก่าสิงคโปร์ และบริเวณที่เคยขุดค้นทางโบราณคดี โดยเป็นลักษณะของโบราณคดีกู้ภัย (rescue archaeology) ในช่วงเวลาและพื้นที่ที่มีการพัฒนาและสร้างอาคารใหม่ ๆ เช่น อาคารรัฐสภาเก่า (Old Parliament House) อาคารเอ็มเพรส เพลส (Empress Place) อาสนวิหารนักบุญแอนดรูว์ สมาคมคริกเก็ตสิงคโปร์ (Singapore Cricket Club) เป็นต้น
- ๑๑.๐๐ น. เยี่ยมชมนิทรรศการภายในพิพิธภัณฑ์อารยธรรมเอเชีย

### วันอาทิตย์ที่ ๘ ตุลาคม ๒๕๖๖

- ๒๒.๔๕ น. เดินทางถึงสนามบินดอนเมือง

### ๘. คณะผู้แทนไทย

- ๑) นางสาวศศิธร พักเขียว นักโบราณคดีปฏิบัติการ  
กลุ่มโบราณคดี สำนักศิลปากรที่ ๑๑ สงขลา
- ๒) นายอภิภัทร อังสนันท์ นักศึกษาระดับปริญญาตรี ชั้นปีที่ ๓ สาขาวิชาโบราณคดี  
คณะโบราณคดี มหาวิทยาลัยศิลปากร

### ๙. สรุปสาระของกิจกรรม

การอบรมเชิงปฏิบัติการในครั้งนี้มีเป้าหมายเพื่อให้ผู้เข้าร่วมได้มีความรู้ความเข้าใจเกี่ยวกับโบราณคดีชุมชนเมืองและวัสดุศาสตร์ทางโบราณคดีในพื้นที่สิงคโปร์มากขึ้น ประกอบด้วยการบรรยายให้ความรู้และการศึกษาดูงานจากพื้นที่แหล่งโบราณคดีและพิพิธภัณฑ์ โดยการบรรยายให้ความรู้มีทั้งหมด ๕ เรื่อง มีสาระสำคัญดังนี้

#### ๙.๑ Archaeology of Urbanization: Theoretical Approaches

เมือง เป็นสิ่งที่นักโบราณคดีพยายามให้คำนิยามมาตั้งแต่อดีต เช่น V. Gordon Childe ให้บรรทัดฐาน ๑๐ ข้อ ที่นิยามความเป็นเมืองไว้ รวมทั้งสาเหตุของการเกิดเมือง อย่างไรก็ตาม เมืองในแต่ละภูมิภาคมีความแตกต่างกันทั้งลักษณะและสาเหตุของการเกิดเมือง ทำให้เกิดการคิดทฤษฎีเพื่ออธิบาย “เมือง” ในเอเชียตะวันออกเฉียงใต้หลากหลายทฤษฎี เช่น ทฤษฎีของ Redfield และ Singer (๑๙๕๔) ที่แยกประเภทของเมืองเป็น ๒ ประเภท ได้แก่ Orthogenetic และ Heterogenetic ซึ่ง Miksic (๒๐๐๐) ได้นำมาใช้เพื่ออธิบายเมืองในเอเชียตะวันออกเฉียงใต้ยุคแรก

ประเภทแรกคือ Orthogenetic ได้แก่ เมืองที่เรียกได้ว่าเป็นศูนย์กลางการปกครองและศาสนาขนาดใหญ่ เห็นได้จากศาสนสถานจำนวนมาก และมีจำนวนประชากรไม่หนาแน่น ส่วนมากจะตั้งอยู่ตอนในของแผ่นดิน เช่น เมืองพระนครของเขมร เมืองพุกามของพม่า และ Heterogenetic คือเมืองที่เน้นด้านเศรษฐกิจ มีศาสนสถานจำนวนไม่มากนัก มีผู้คนอาศัยอยู่หนาแน่น โดยส่วนมากจะตั้งอยู่ชายทะเลในลักษณะเมืองท่า เช่น โกตาจีน (Kota Cina) สิงคโปร์ในคริสต์ศตวรรษที่ ๑๔ ทั้งนี้ องค์ประกอบที่สำคัญของเมืองในเอเชียตะวันออกเฉียงใต้อาจมีบรรทัดฐาน เช่น การมีสถาปัตยกรรมทางศาสนา มีกำแพงล้อมรอบ ศูนย์กลางการปกครอง กลุ่มช่างฝีมือ ผู้เชี่ยวชาญ และควรพิจารณาระยะห่างกับแหล่งทรัพยากรสำคัญต่อการดำรงชีวิตและการค้าขาย เช่น แหล่งน้ำ ของป่า แร่ธาตุ เป็นต้น อย่างไรก็ตาม การพิจารณาและนิยามเมืองควรพิจารณาเป็นความเข้มข้น (Spectrum) ของความเป็นเมือง รวมทั้งการจำแนกประเภทของเมืองเช่นกัน เพราะในบางชุมชนอาจมีองค์ประกอบของทั้งสองลักษณะของเมืองได้

ตัวอย่างของชุมชนที่มีแนวเขตล้อมรอบชัดเจนในเอเชียตะวันออกเฉียงใต้ตั้งแต่สมัยกึ่งก่อนประวัติศาสตร์ เช่น ชุมชนที่มีคูน้ำคันดินล้อมรอบในภาคตะวันออกเฉียงเหนือของไทย และกลุ่มชุมชนโบราณรูปวงกลมทางตะวันออกเฉียงใต้ของกัมพูชาอย่าง เกรก (Krek) เมโมต (Memot) ก่อนพัฒนาเป็นชุมชนที่รับวัฒนธรรมอินเดียอย่างออกแาว (Oc-Eo) อังกอร์โบเรย (Angkor Borei) ของพูนัน และชุมชนปยูในพม่า อย่าง ศรีเกษตร เบกกาโน และฮาลิน เป็นต้น

### ๙.๒ Historical archaeology and the study of Everyday life

ค่านิยมของโบราณคดีสมัยประวัติศาสตร์มีความแตกต่างกันในแต่ละพื้นที่ โดยในอเมริกาเหนือหมายถึงการศึกษาทางโบราณคดีในช่วงหลังการติดต่อของชาวยุโรปและชนพื้นเมืองอเมริกา ส่วนในยุโรปจะหมายถึงการศึกษาโบราณคดีในช่วงหลังยุคกลาง แต่ความหมายโดยรวมซึ่งเป็นที่รู้จักในเอเชียหมายถึงการศึกษาโบราณคดีในช่วงที่สามารถนำเอกสารทางประวัติศาสตร์มาใช้ในการศึกษาได้ หรือการศึกษาโบราณคดีในสมัยประวัติศาสตร์ โดยในกรณีของเอเชียตะวันออกเฉียงใต้นั้นเริ่มตั้งแต่การเข้ามาของวัฒนธรรมอินเดียซึ่งนำตัวอักษรและภาษาเข้ามาด้วย ผู้บรรยายยกตัวอย่างการศึกษาในที่ราบสูงเดียง (Dieng Plateau) ที่รับวัฒนธรรมอินเดียและปรับเข้ากับเชื่อพื้นถิ่นในช่วงคริสต์ศตวรรษที่ ๗ - ๘ และคาบสมุทรมลายู จากนั้นจึงบรรยายเรื่องการศึกษารูปแบบโบราณคดีในยุคล่าอาณานิคมโดยยกตัวอย่างการศึกษาในสิงคโปร์และบันเตนลาม่า (Banten Lama) เมืองบนเกาะชวาที่ชาวยุโรปปกครองในยุคล่าอาณานิคม

### ๙.๓ Ancient Singapore (Temasek) AD 1300 – 1600

หลักฐานทางโบราณคดีที่พบในเกาะสิงคโปร์สามารถย้อนไปได้ถึงสมัยก่อนประวัติศาสตร์ โดยมียารงานการพบเครื่องมือหินบนชายฝั่งใกล้กับมาเลเชีย จากการขุดค้นในช่วงทศวรรษ ๑๙๓๐ จากนั้นแม้ในสิงคโปร์จะไม่พบหลักฐานอื่น ๆ ที่แสดงถึงการอยู่อาศัยของมนุษย์ แต่โดยรอบพื้นที่เกิดกิจกรรมต่าง ๆ ขึ้นจำนวนมาก ตั้งแต่การเข้ามาของชาวอินเดียและจีนตั้งแต่สมัยกึ่งก่อนประวัติศาสตร์ ดังพบหลักฐานทางโบราณคดีและฟันของมนุษย์ที่มาจากอินเดียเมื่อสองพันปีมาแล้วในเกาะบาหลิ นอกจากนี้ยังมีบันทึกของชาวจีน ชาวกรีก-โรมัน และชาวอาหรับที่กล่าวถึงดินแดนแห่งนี้ การติดต่อกันเกิดขึ้นเรื่อย ๆ ซึ่งเป็นหนึ่งปัจจัยให้เกิด

ชุมชนขึ้นเพื่อรองรับการค้าขายนี้ โดยในเกาะสุมาตราและชวา เกิดรัฐศรีวิชัยที่รุ่งเรืองระหว่างคริสต์ศตวรรษที่ ๗ - ๙ มีศูนย์กลางอยู่เมืองปาเล็มบังบนเกาะสุมาตรา ประชาชนส่วนใหญ่น่าจะอาศัยบนบ้านไม้ริมแม่น้ำ ดังพบรูปแบบการอยู่อาศัยนี้ได้ถึงสมัยหลัง ศรีวิชัยยังถือเป็นศูนย์กลางทางพุทธศาสนาที่สำคัญด้วย ดังพบหลักฐานการเดินทางของพระภิกษุชาวจีนมาปาเล็มบัง และหลักฐานที่เกี่ยวข้องกับพุทธศาสนาในดินแดนนี้ ตัวอย่างเช่น รอยพระพุทธรูปและจารึกอักษรนาครี อายุราวคริสต์ศตวรรษที่ ๙ - ๑๐ สลักบนหินใกล้ชายฝั่งบนเกาะคาริมูน (Karimun Island) ไม่ไกลจากสิงคโปร์เท่าไรนัก หลังจากศรีวิชัยเสื่อมอำนาจลง เกิดศูนย์กลางใหม่ ๆ ขึ้นบนภาคพื้นหมู่เกาะหลายแห่ง ที่สำคัญได้แก่ อาณาจักรมขปาหิตบนเกาะชวาภาคตะวันออก ซึ่งประกาศตนว่าเป็นผู้ครอบครองเทมาเสกหรือสิงคโปร์ที่เกิดขึ้นในช่วงนั้น

เป็นที่เข้าใจกันว่าสิงคโปร์ถือกำเนิดเมื่อคริสต์ศักราช ๑๒๙๙ โดยเอกสารที่บันทึกเกี่ยวกับสิงคโปร์ ได้แก่ หินสิงคโปร์ (Singapore Stone) จารึกที่เคยปักอยู่ปากแม่น้ำสิงคโปร์ จารึกด้วยอักษรกวิ และบันทึกท้องถิ่นอย่าง Sejarah melayu - the Malay Annals กล่าวถึง Sri Tri Buana กษัตริย์แห่งปาเล็มบัง ผู้อพยพมาสิงคโปร์ กล่าวถึง “หาดทรายขาว” ซึ่งจากการขุดค้นในสิงคโปร์ได้พบชั้นดินธรรมชาติเป็นทรายสีขาวเช่นกัน จากนั้นมีกษัตริย์ครองต่อมาอีก ๕ องค์ ก่อนอพยพไปมะละกา และสร้างเมืองท่าแห่งใหม่ บันทึกนี้น่าจะมีผลต่อการเลือกตั้งเมืองของ Sir Stamford Raffles นอกจากนั้นยังมีบันทึกของชาวโปรตุเกส Tome Pires ราวคริสต์ศักราช ๑๕๑๑ และบันทึกของ Wang Dayuan ชาวจีน ราวกลางคริสต์ศตวรรษที่ ๑๔ ที่กล่าวถึงชุมชนบนเกาะสิงคโปร์และการรุกรานของชาวไทย ซึ่งแสดงถึงภูมิศาสตร์บางประการของสิงคโปร์

นอกจากนั้น หลักฐานทางโบราณคดีที่พบยังสามารถเล่าถึงประวัติศาสตร์และบทบาทของสิงคโปร์ได้ ดังพบหลักฐานการผลิตทองคำและการผลิตข้าวแก้วบนพื้นที่ที่น่าจะเป็นพระราชวังในฟอร์ทแคนนิง พื้นที่อยู่อาศัย ที่ทิ้งขยะ และตลาด นอกจากนั้น การพบเครื่องถ้วยของจีน เหยี่ยวตราจีนจำนวนมากน่าจะบ่งบอกความสัมพันธ์กับจีนได้ดี การอยู่อาศัยในสมัยแรกของสิงคโปร์น่าจะเบาบางลงในช่วงคริสต์ศตวรรษที่ ๑๗ เนื่องจากไม่พบหลักฐานทางโบราณคดีในช่วงเวลาดังกล่าว แต่น่าจะมีกลุ่มชาติพันธุ์ที่อาศัยอยู่บนชายฝั่งเข้ามาใช้ประโยชน์บ้าง จนปีคริสต์ศักราช ๑๘๑๙ Sir Stamford Raffles ได้เข้ามาสร้างเมืองสิงคโปร์เป็นอาณานิคมของอังกฤษ ทำให้พบหลักฐานทางโบราณคดีในช่วงนี้อีกครั้ง

#### ๙.๔ Archaeology and History of the Hill : the case of Fort Canning

แหล่งโบราณคดีฟอร์ทแคนนิง มีการขุดค้นครั้งแรกเมื่อปี ๑๙๘๔ การขุดค้นมีทั้งหมด ๑๑ ครั้ง และมีการขุดค้นครั้งล่าสุดในปี ๒๐๑๘ ในบริเวณพื้นที่อื่นๆ ของฟอร์ทแคนนิงก็เคยมีการขุดค้นเช่นกัน โดยในปี ๑๙๙๒ ได้มีการขุดค้นบริเวณ Percival Step และในปี ๒๐๑๐ ได้มีการขุดค้นบริเวณ FTC Spice Garden

จากการขุดค้นในบริเวณ Fort Canning พบแนวฐานอาคารก่ออิฐ สันนิษฐานว่าเป็นร่องรอยกำแพงเดิมในช่วงคริสต์ศตวรรษที่ ๑๙ ในช่วงที่เป็นอาณานิคมของอังกฤษ จากชั้นดินทางโบราณคดีพบว่าในช่วงศตวรรษที่ ๑๔ เป็นช่วงที่มีการใช้งานพื้นที่ โดยพบหลักฐานทางโบราณคดีเป็นจำนวนมาก แต่ชั้นดินในช่วงศตวรรษที่ ๑๖-๑๘ สันนิษฐานว่ามีการขุดออกไปในช่วงอาณานิคม ทำให้ชั้นดินในช่วงเวลาดังกล่าวขาดหายไป ส่วนการขุดค้นบริเวณ FTC Spice Garden พบว่าบริเวณดังกล่าวมีการใช้งานเป็นพื้นที่แนวทางเดินซึ่งเชื่อมโยงกับบริเวณโรงผลิตของพระราชวังและพื้นที่อื่นๆ ของเนินเขาแห่งนี้ได้

หลักฐานทางโบราณคดีที่พบจากการขุดค้นมีทั้งภาชนะดินเผาเนื้อดินที่สันนิษฐานว่าเป็นการผลิตในพื้นที่ เนื่องจากพบว่ามีการใช้ temper ผสมในเนื้อภาชนะจำนวนมาก แตกต่างจากภาชนะดินเผาเนื้อดินที่พบในพื้นที่อื่นๆ ในประเทศใกล้เคียง ภาชนะดินเผาเนื้อแกร่งบางส่วนสามารถระบุได้ว่ามาจากจีน เช่น Mercury Jar เป็นต้น รวมถึงภาชนะดินเผาเนื้อกระเบื้อง (Porcelain) ที่สามารถระบุได้ทั้งอายุสมัยและแหล่งเตาที่ผลิตในจีน ประกอบด้วยภาชนะดินเผาแบบเคลือบเขียว (Green Porcelain) และภาชนะดินเผาลายคราม (Blue and White Porcelain) นอกจากนี้ยังพบหลักฐานอื่นๆ อาทิ ภาชนะที่ทำจากแก้ว ลูกปัดแก้ว และการผลิตซ้ำแก้ว (Glass Recycling)

#### ๙.๕ Archaeology and Ceramics as an approach to the study of urbanization and Everyday life in SEA

การบรรยายในหัวข้อนี้มีกรณีศึกษาคือพระราชวังเมืองพุกาม ประเทศพม่า และเมืองโตรวูลัน ประเทศอินโดนีเซีย ในกรณีของพุกาม การศึกษาความเป็นเมืองของพุกามสามารถบอกได้จากเอกสารโบราณและจารึกที่กล่าวถึงเมืองพุกาม รวมถึงสิ่งก่อสร้างและหลักฐานทางโบราณคดีต่างๆ ที่ช่วยยืนยันความเป็นเมืองของพุกาม โดยมีภาพจิตรกรรมและภาพสลักตามสถาปัตยกรรมต่างๆ ที่ช่วยสะท้อนให้เห็นถึงวิถีชีวิตของผู้คน อาทิ พระภิกษุสงฆ์ คนเลี้ยงสัตว์ การทำประมง การเดินทางทั้งทางน้ำและทางบก นาฏศิลป์ และการทอผ้า หลักฐานทางโบราณคดีที่พบในพื้นที่เมืองพุกาม ทั้งในบริเวณพระราชวังและพื้นที่รอบนอกพระราชวัง พบหลักฐานที่เป็นเครื่องปั้นดินเผาจำนวนมาก สามารถแบ่งได้ ๓ กลุ่มใหญ่ คือกลุ่มที่ผลิตภายในพื้นที่ซึ่งมีทั้งภาชนะดินเผาเนื้อดินและภาชนะดินเผาเนื้อแกร่งแบบเคลือบ กลุ่มที่ผลิตในพื้นที่เอเชียตะวันออกเฉียงใต้ และกลุ่มที่ผลิตที่จีนซึ่งมีทั้งภาชนะดินเผาเนื้อแกร่งและภาชนะดินเผาเนื้อกระเบื้องหรือพอร์ซเลน อย่างไรก็ตาม แม้ว่าพุกามจะมีลักษณะความเป็นเมืองเหมือนเมืองต่างๆ ในพื้นที่เอเชียตะวันออกเฉียงใต้ แต่พุกามยังจำเป็นต้องมีการวิจัยเพิ่มเติมทั้งในด้านการสำรวจและการขุดค้นทางโบราณคดี เพื่อเป็นฐานข้อมูลสำหรับการวิเคราะห์ความเป็นเมืองของพุกามต่อไปในอนาคต

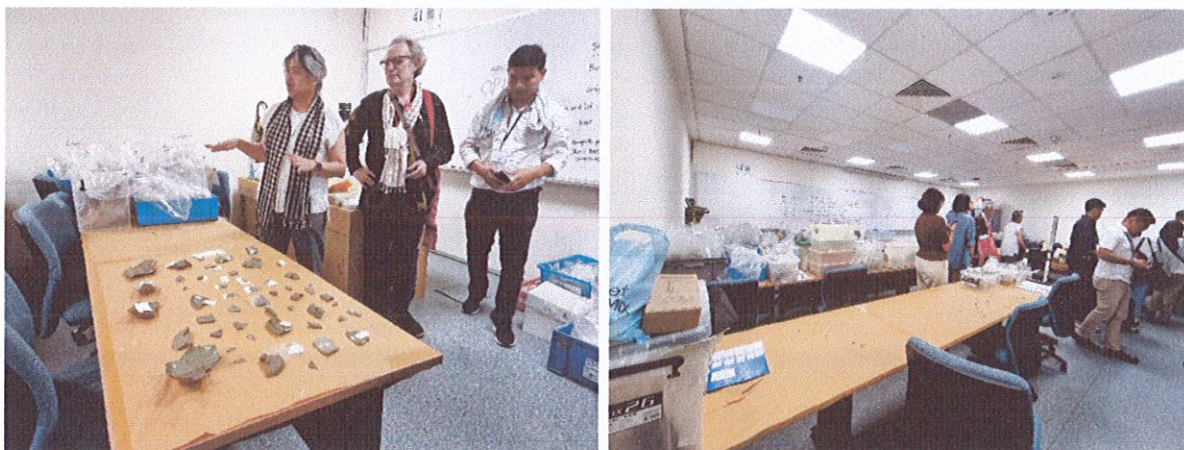
พื้นที่ของชวามีการติดต่อกับสิงคโปร์ในแง่ของการเมืองมากกว่าการค้า โดยพบหลักฐานประเภทรูปเคารพในศาสนา รวมถึงกลองมโหระทึก และมีการกล่าวถึงในเอกสารต่างๆ ทั้งจารึกและเอกสารจีน มีการพบปืนใหญ่สำริดจากจีนในแหล่งเรือจมต่างๆ เช่น แหล่งเรือจม Bakau แหล่งเรือจมบรูไน เป็นต้น ส่วนเมืองโตรวูลันเป็นเมืองหลวงของอาณาจักรมัชปาหิต เนื่องจากเป็นพื้นที่ที่อยู่อาศัยทำให้ชั้นดินและหลักฐานทางโบราณคดีถูกรบกวนไปจำนวนมาก จากการสำรวจทางโบราณคดีในช่วงปี ๑๙๙๑-๑๙๙๓ พบหลักฐานประเภทชิ้นส่วนภาชนะดินเผาทั้งเครื่องถ้วยจีนและภาชนะดินเผาที่ผลิตในพื้นที่ พบหลักฐานการผลิตเหรียญ (เงินตรา) ใช้ภายในพื้นที่ จากหลักฐานทางโบราณคดีที่พบทั้งจากการสำรวจและขุดค้น สามารถสรุปได้ว่าเมืองโตรวูลันมีการติดต่อกับทางสิงคโปร์และอยุธยา โดยเฉพาะหลักฐานประเภทภาชนะดินเผาที่ช่วยให้สรุปได้ว่ามีการติดต่อกันภายในพื้นที่เอเชียตะวันออกเฉียงใต้



## การศึกษาดูงานในพื้นที่แหล่งโบราณคดีและพิพิธภัณฑ์

### ห้องปฏิบัติการทางโบราณคดีในมหาวิทยาลัยเทคโนโลยีนันทยาง

เยี่ยมชมห้องปฏิบัติการทางโบราณคดีในมหาวิทยาลัยที่ใช้ในการศึกษาทางโบราณคดีของสิงคโปร์ ชมตัวอย่างโบราณวัตถุจากแหล่งโบราณคดีในสิงคโปร์ตั้งแต่คริสต์ศตวรรษที่ ๑๔ - ๑๙ และรับฟังคำอธิบายเกี่ยวกับการทำงานในห้องปฏิบัติการ



ภายในห้องปฏิบัติการทางโบราณคดีในมหาวิทยาลัยเทคโนโลยีนันทยาง



ผู้เข้าร่วมกิจกรรมและผู้จัดโครงการร่วมกันถ่ายภาพหมู่ภายในพื้นที่มหาวิทยาลัยเทคโนโลยีนันทยาง

### พิพิธภัณฑ์สถานแห่งชาติสิงคโปร์ (National Museum of Singapore)

พิพิธภัณฑ์สถานแห่งชาติสิงคโปร์เดิมเป็นห้องสมุดและพิพิธภัณฑ์ด้านสัตวศาสตร์และพฤกษศาสตร์ ภายในเป็นสถาปัตยกรรมทรงนีโอคลาสสิก ที่สร้างขึ้นตั้งแต่ ค.ศ. ๑๘๘๗ จากนั้นจึงแยกออกมาเป็น พิพิธภัณฑ์สถานแห่งชาติสิงคโปร์ในภายหลัง ปัจจุบันมีนิทรรศการหลักคือการจัดแสดงผลงานและโบราณวัตถุที่เกี่ยวข้องกับประวัติศาสตร์สิงคโปร์ และมีนิทรรศการหมุนเวียนต่างๆ จัดแสดงสลับกันไป



พิพิธภัณฑ์สถานแห่งชาติสิงคโปร์



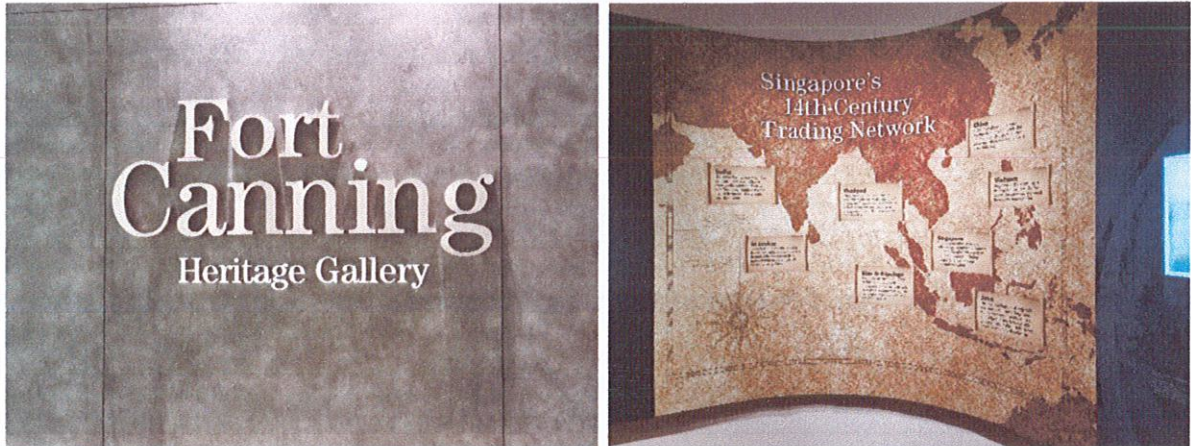
การจัดแสดงภายในพิพิธภัณฑ์สถานแห่งชาติสิงคโปร์



การบรรยายประวัติพิพิธภัณฑ์สถานแห่งชาติสิงคโปร์ และภาพหมู่ของผู้เข้าร่วมโครงการ

### ศูนย์การเรียนรู้ฟอร์ทแคนนิง (Fort Canning centre)

นำเสนอเนื้อหาทางประวัติศาสตร์ของพื้นที่แห่งนี้ตั้งแต่คริสต์ศตวรรษที่ ๑๔ ที่น่าจะมีหน้าที่เป็นพระราชวังและศูนย์กลางงานฝีมือของสิงคโปร์ โดยนำเสนอหลักฐานที่ได้จากการดำเนินการทางโบราณคดีจนถึงช่วงเวลาที่ยังคงเข้ายึดครอง สถาปนาสิงคโปร์เป็นเมืองท่า สร้างสวนพฤกษศาสตร์และป้อมปราการขึ้นบนพื้นที่แห่งนี้ รวมทั้งเยี่ยมชมนิทรรศการพิเศษเกี่ยวกับเครื่องถ้วยของจีน



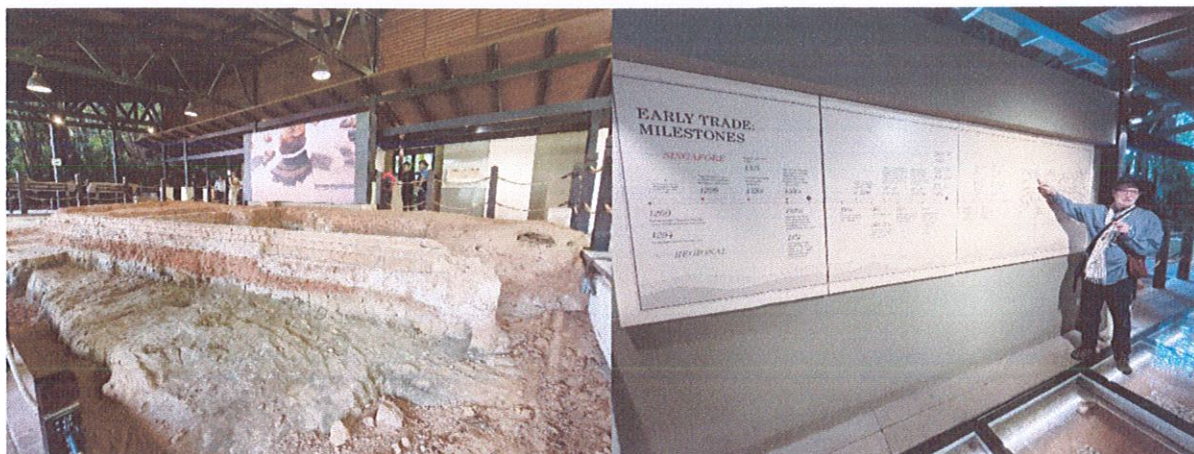
นิทรรศการภายในศูนย์การเรียนรู้ฟอร์ทแคนนิง (Fort Canning centre)



โบราณวัตถุที่จัดแสดงและนิทรรศการภายในศูนย์การเรียนรู้ฟอร์ทแคนนิง (Fort Canning centre)

### สวนสาธารณะฟอร์ทแคนนิง (Fort Canning Hill)

ประกอบด้วยพื้นที่ขุดค้น (Site Museum) และนิทรรศการจัดแสดงโบราณวัตถุที่พบ นอกจากนี้ยังมีศาลที่เชื่อว่าเป็นที่บรรจุพระศพ Iskandar Shah ผู้ครองสิงคโปร์องค์สุดท้ายตามตำนาน ซึ่งสร้างทับฐานรากแนวอิฐของอาคารดั้งเดิมบนเนินแห่งนี้ (keramat Iskandar Shah) รวมถึงบ้านของ Sir Stamford Raffles ผู้สร้างเมืองสิงคโปร์และตั้งเป็นอาณานิคมของอังกฤษ



พื้นที่ขุดค้น (Site Museum) และนิทรรศการจัดแสดงโบราณวัตถุที่พบ



ศาลที่เชื่อว่าเป็นที่บรรจุพระศพ Iskandar Shah และป้อมปราการในช่วงสมัยอาณาจักรมลายู



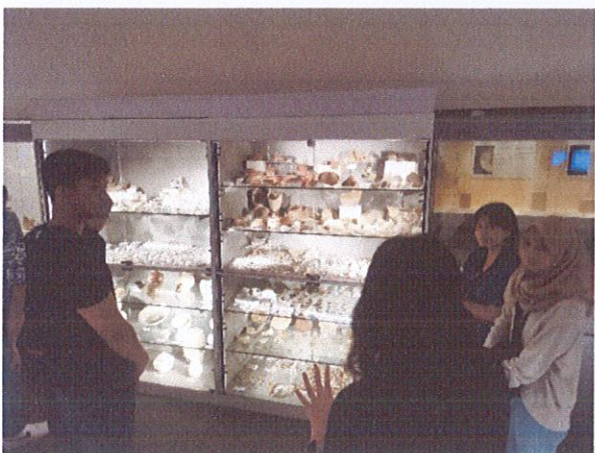
ภาพหมู่ผู้เข้าร่วมโครงการ

พิพิธภัณฑ์มหาวิทยาลัยแห่งชาติสิงคโปร์ (National University of Singapore Museum)

พิพิธภัณฑ์มหาวิทยาลัยแห่งชาติสิงคโปร์เดิมเป็นพิพิธภัณฑ์ศิลปะของ University of Malaya ต่อมาเมื่อสิงคโปร์แยกออกมาเลเซียแล้วจึงมีการจัดตั้งเป็นพิพิธภัณฑ์มหาวิทยาลัยแห่งชาติสิงคโปร์ โดยเป้าหมายของพิพิธภัณฑ์คือเป็นที่รวบรวมหลักฐานทางโบราณคดี โบราณวัตถุ และงานศิลปะเพื่อเป็นตัวอย่างสำหรับการศึกษาของนักศึกษาในมหาวิทยาลัยและประชาชนผู้สนใจทั่วไป ตัวอย่างของวัตถุจัดแสดง เช่น เครื่องปั้นดินเผาในเอเชียตะวันออกเฉียงใต้และจีน เครื่องสำริดของจีน ประติมากรรมจากอินเดียและเอเชียตะวันออกเฉียงใต้ และงานศิลปะในคอลเลกชันของ Ng Eng Teng โดยที่มาของวัตถุจัดแสดงมีทั้งที่ได้จากการขุดค้นแหล่งโบราณคดีทั้งในและนอกสิงคโปร์ เช่น แหล่งโบราณคดีโกตาจีน (Kota Cina) และเมืองโตรลู้น ประเทศอินโดนีเซีย และได้จากการบริจาค เป็นต้น



โบราณวัตถุและนิทรรศการที่จัดแสดงภายในพิพิธภัณฑ์มหาวิทยาลัยแห่งชาติสิงคโปร์



โบราณวัตถุและนิทรรศการที่จัดแสดงภายในพิพิธภัณฑ์มหาวิทยาลัยแห่งชาติสิงคโปร์



โบราณวัตถุและนิทรรศการที่จัดแสดงภายในพิพิธภัณฑ์มหาวิทยาลัยแห่งชาติสิงคโปร์



ภาพหมู่ผู้เข้าร่วมโครงการ

### กิจกรรมเชิงปฏิบัติการและการบรรยายเกี่ยวกับการจัดจำแนกภาชนะดินเผา

เป็นกิจกรรมให้ความรู้ในการจัดจำแนกเครื่องปั้นดินเผา โดยแบ่งเนื้อหาภาชนะออกเป็น ๓ ชนิดตามอุณหภูมิที่ใช้ในการเผา ได้แก่ ภาชนะดินเผาเนื้อดิน ภาชนะดินเผาเนื้อแกร่ง และภาชนะดินเผาเนื้อกระเบื้องหรือพอร์ซเลน และเทคนิคในการตกแต่งภาชนะ จากนั้นจึงให้ร่วมกิจกรรมโดยให้แต่ละกลุ่มได้ดูตัวอย่างของชิ้นส่วนภาชนะดินเผาจากแหล่งโบราณคดีโกตาจีนา แหล่งเรือจมอินทาน (Intan shipwreck) เศษภาชนะดินเผาจากแหล่งเตาปะโอ สงขลา แหล่งโบราณคดีฟอร์ทแคนนิง อาสนวิหารนักบุญแอนดรูว์ (Saint Andrew's Cathedral) และปูเลาไซง่อน (Pulau Saigon) เป็นต้น



กิจกรรมการจัดจำแนกภาชนะดินเผา

กิจกรรมการนำเสนอสิ่งที่ได้เรียนรู้ หรืองานของผู้เข้าร่วม โดยผู้เข้าร่วมกิจกรรมในกลุ่มประเทศ อาเซียน ๑๘ คน

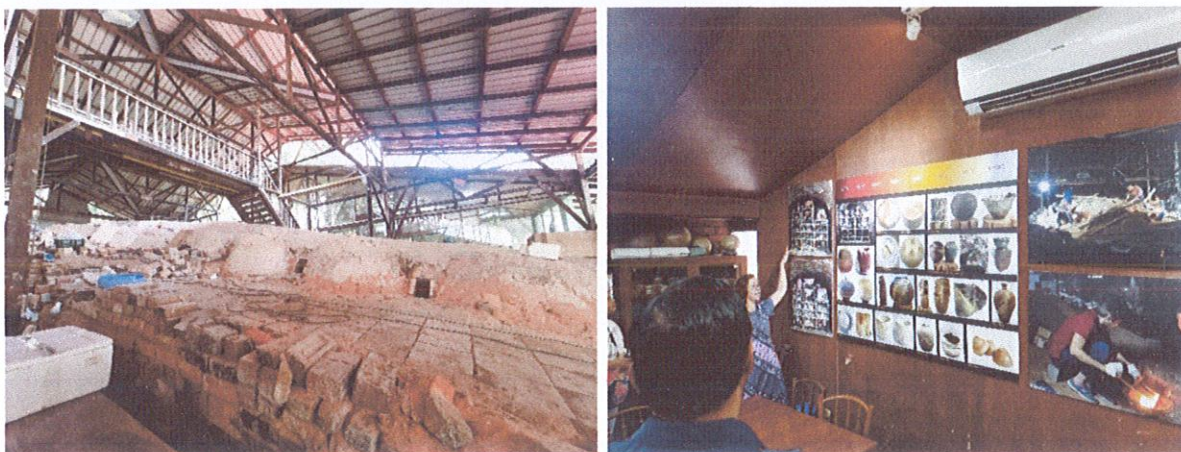
ในกิจกรรม ผู้แทนแต่ละประเทศได้เสนอข้อมูลที่เกี่ยวข้องกับโบราณคดีชุมชนเมือง เมืองท่า และ เครื่องปั้นดินเผาที่เกี่ยวข้องจากประเทศของตน รวมถึงนำเสนอสิ่งที่ได้เรียนรู้จากการเข้าร่วมการอบรมเชิงปฏิบัติการในครั้งนี้ เช่น การดำเนินงานทางโบราณคดีใต้น้ำในพื้นที่เกาะซูลาเวซี อินโดนีเซีย, ตึกตาดินเผา บริเวณเจดีย์อนันดา พม่า, ภาชนะดินเผาจากแหล่งเรือจมบรูไน เป็นต้น

ทั้งนี้ ผู้แทนจากประเทศไทยทั้งสองคนได้นำเสนอข้อมูลจากในพื้นที่ โดยนายอภิภัทร อังสนันท์ นักศึกษาระดับปริญญาตรี ชั้นปีที่ ๓ สาขาวิชาโบราณคดี คณะโบราณคดี มหาวิทยาลัยศิลปากร ได้นำเสนอข้อมูลเกี่ยวกับแหล่งเตาที่เพิ่งค้นพบใหม่ในบริเวณจังหวัดอยุธยา และนางสาวศศิธร พักเขียว นักโบราณคดีปฏิบัติการ สำนักศิลปากรที่ ๑๑ สงขลา ได้นำเสนอข้อมูลเกี่ยวกับแหล่งเตาอื่นๆ ในประเทศไทยและผลจากการขุดค้นทางโบราณคดีที่โบราณสถานโคกอิฐ ในโครงการสำรวจและศึกษาเมืองท่าและเส้นทางข้ามคาบสมุทร



### ศูนย์การเรียนรู้เครื่องปั้นดินเผาโตวกวาง (Thow Kwang pottery jungle)

ก่อตั้งมาตั้งแต่คริสต์ศักราช ๑๙๔๐ ตั้งอยู่ในบริเวณจอร์จทาวน์ทางตะวันตกของเกาะสิงคโปร์ ซึ่งในอดีตมีแหล่งดินขาวที่ใช้ปั้นภาชนะ และไม้ยางพาราที่ใช้ในการเป็นเชื้อเพลิงสำหรับเผาภาชนะ โดยความพิเศษของแหล่งเตาแห่งนี้คือมีเตามังกร (dragon kiln) ที่เก่าที่สุดในสิงคโปร์ ปัจจุบันยังผลิตเครื่องปั้นดินเผาโดยใช้เตามังกรปีละ ๑ - ๒ ครั้ง



เตามังกรที่ยังมีการใช้งานในปัจจุบัน และภาพจัดแสดงเกี่ยวกับภาชนะดินเผาที่ผลิตจากเตาโตวกวาง



ภาพหมู่ผู้เข้าร่วมโครงการ

### พิพิธภัณฑ์อารยธรรมเอเชีย (Asian Civilisation Museum - ACM)

พิพิธภัณฑ์อารยธรรมเอเชียก่อตั้งขึ้นในปี ๑๙๙๓ เป็นพิพิธภัณฑ์เพียงแห่งเดียวในภูมิภาคที่เน้นการสำรวจมรดกทางศิลปะของเอเชีย โดยเฉพาะวัฒนธรรมเก่าแก่ของบรรพบุรุษชาวสิงคโปร์ เนื่องจากสิงคโปร์มีความหลากหลายทางชาติพันธุ์และวัฒนธรรมค่อนข้างมาก จนมีชื่อเสียงด้านความลงตัวด้านวัฒนธรรมของทวีปเอเชีย จึงสร้างพิพิธภัณฑ์นี้ขึ้นเพื่อเป็นการแสดงให้เห็นถึงคุณค่าของความหลากหลายอารยธรรมเอเชีย พิพิธภัณฑ์ ACM เน้นความเชื่อมโยงทางประวัติศาสตร์ระหว่างวัฒนธรรมต่าง ๆ ของเอเชีย และระหว่างเอเชียกับภูมิภาคอื่น ๆ ทั่วโลก โดยชั้นล่างเป็นที่ตั้งของหอศิลป์ "Trade and the Exchange of Ideas" ซึ่งจัดแสดงโบราณวัตถุและผลงานศิลปะที่บอกเล่าเรื่องราวประวัติศาสตร์ของสิงคโปร์ในฐานะหนึ่งในศูนย์กลางการค้าโลก



พิพิธภัณฑ์อารยธรรมเอเชีย (Asian Civilisation Museum - ACM)





นิทรรศการที่จัดแสดงภายในพิพิธภัณฑ์อารยธรรมเอเชีย



ภาพหมู่ผู้เข้าร่วมโครงการ

## ๑๐. ข้อเสนอแนะจากการจัดกิจกรรม

๑๐.๑ จากการบรรยายเกี่ยวกับโบราณคดีชุมชนเมืองในช่วงยุคแรก พบว่าในพื้นที่ประเทศไทย โดยเฉพาะกลุ่มเมืองสมัยทวารวดีมีข้อมูลจากภาพถ่ายทางอากาศและการสำรวจเท่านั้น ข้อมูลการดำเนินงานเกี่ยวกับการขุดค้นทางโบราณคดียังมีไม่มากนัก ทำให้การศึกษาเปรียบเทียบเกี่ยวกับชุมชนเมืองในช่วงเวลาดังกล่าวกับประเทศอื่นๆ ในภูมิภาคเดียวกันเป็นไปได้ยาก

๑๐.๒ จากการพูดคุยแลกเปลี่ยนความคิดเห็นระหว่างการจัดกิจกรรม ผู้เข้าร่วมส่วนใหญ่เห็นตรงกันว่าอยากให้มีการแชร์ข้อมูลเกี่ยวกับเครื่องปั้นดินเผาที่พบร่วมกันเพื่อให้มีฐานข้อมูลซึ่งสามารถนำไปช่วยในการวิเคราะห์เครื่องปั้นดินเผาที่พบภายในประเทศของตนเองได้ รวมถึงสามารถช่วยในการวิเคราะห์ภาพรวมภายในพื้นที่ภูมิภาคเอเชียตะวันออกเฉียงใต้ได้ ทั้งนี้ผู้จัดได้นำเสนอตัวอย่างฐานข้อมูลในโครงการ The Levantine Ceramics Project (เว็บไซต์ <https://www.levantineceramics.org>) ซึ่งเป็นเว็บไซต์ที่ในปัจจุบันได้มีการทำฐานข้อมูลเกี่ยวกับเครื่องปั้นดินเผาและแหล่งเตาที่พบทั่วโลก หากในอนาคตมีการแชร์ข้อมูลร่วมกันในลักษณะนี้จะมีประโยชน์ต่อการศึกษาและวิจัยเกี่ยวกับเครื่องปั้นดินเผาในภูมิภาคเอเชียตะวันออกเฉียงใต้อย่างมาก