

รายงานผลการสัมมนาเชิงปฏิบัติการนานาชาติ (International Workshop)
หัวข้อ Caught yet Blind in Indra's Net:
Reflections on Interconnected Crises in the Late Capitalist Anthropocene
ระหว่างวันที่ ๑๕-๑๖ มิถุนายน ๒๕๖๖
ณ German Institute for Japanese Studies Tokyo
กรุงโตเกียว ประเทศญี่ปุ่น

.....



Caught yet blind in Indra's Net: Reflections on Interconnected Crises in the Late Capitalist Anthropocene

June 15 - June 16, 2023



๑. ชื่อโครงการ Caught yet Blind in Indra's Net: Reflections on Interconnected Crises in the Late Capitalist Anthropocene

๒. วัตถุประสงค์

๒.๑ เพื่อสำรวจและทำความเข้าใจแนวความคิดและคติความเชื่อที่หลากหลายซึ่งมาจากภูมิปัญญาเอเชียตะวันออก เอเชียตะวันออกเฉียงใต้ และเอเชียใต้

๒.๒ เพื่อพัฒนาแนวทางสหวิชาการ (interdisciplinary pathways) ในการบรรลุถึงคุณภาพชีวิตและสุขภาวะที่ดี

๒.๓ เพื่อวิเคราะห์และทำความเข้าใจกรณีศึกษาจากประเทศต่าง ๆ อันจะนำไปปรับปรุงและพัฒนาเพื่อความยุติธรรมทางสังคมและสิ่งแวดล้อม (social and environmental justice) ต่อไป

๓. กำหนดเวลา วันที่ ๑๕ - ๑๖ มิถุนายน ๒๕๖๖



บรรยากาศภายใน Sophia University

๔. สถานที่

๔.๑ German Institute for Japanese Studies Tokyo ณ Sophia University

๔.๒ ศาลเจ้าเมจิ (Meiji Jingu)

๕. หน่วยงานผู้จัด

German Institute for Japanese Studies Tokyo (สถาบันเยอรมันเพื่อญี่ปุ่นศึกษา กรุงโตเกียว)

๖. หน่วยงานสนับสนุน

German Center for Research and Innovation (DWIH)

๗. กิจกรรม

เป็นการสัมมนาเชิงปฏิบัติการนานาชาติที่มีผู้เข้าร่วมจากหลายภูมิภาคทั้งยุโรป อเมริกา เอเชียใต้ เอเชียตะวันออกเฉียงใต้ และเอเชียตะวันออก เพื่อนำเสนอความคิดและข้อคิดเห็นในประเด็นที่ สืบเนื่องกับวิกฤตของโลกร่วมสมัยซึ่งอยู่ช่วงปลายทุนนิยม อันถูกเรียกในทางวิชาการว่า “มนุษยสมัย” (Anthropocene: ยุคที่กิจกรรมของมนุษย์ส่งผลกระทบต่อและก่อให้เกิดความเปลี่ยนแปลงต่อโลกอย่าง กว้างขวางและลึกซึ้ง) วิกฤตในมนุษยสมัยเชื่อมโยงกันทั้งประเด็นการเมือง (เช่น กรณีรัสเซีย - ยูเครน) เศรษฐกิจ (วิกฤตการเงินโลก ค.ศ. ๒๐๐๗ - ๒๐๐๘) การสาธารณสุข (การแพร่ระบาดของโรคติดเชื้อ Covid-19) และประเด็นสิ่งแวดล้อม (กรณีโลกร้อน : global warming) ทั้งนี้ ปัญหาที่เชื่อมโยงสานต่อ (interconnected) กันเช่นนี้จำเป็นต้องใช้มุมมองที่หลากหลายในการวิเคราะห์ ทำความเข้าใจ และแก้ปัญหา



ผู้อำนวยการ German Institute for Japanese Studies Tokyo กล่าวเปิดการสัมมนาเชิงปฏิบัติการฯ

การสัมมนาเชิงปฏิบัติการในครั้งนี้จึงกลับมาพิจารณาถึงมโนทัศน์สำคัญของอินเดียโบราณคือ “อินทราชาล” (*Indrajala* : Indra’s Net) อันเป็นอุปมาที่ชี้ว่า สรรพสิ่งล้วนเชื่อมโยงสัมพันธ์ (interconnectedness) และเกิดขึ้นโดยการแอบอิงอาศัยกันและกัน (interdependence) ซึ่งมโนทัศน์อินทราชาลนี้ส่งอิทธิพลทางความคิดให้ภูมิภาคเอเชียตะวันออก และเอเชียตะวันออกเฉียงใต้ผ่านศาสนาพราหมณ์ - ฮินดู และพุทธศาสนา ดังนั้น การสัมมนาเชิงปฏิบัติการจึงเป็นเวทีที่เปิดโอกาสให้แลกเปลี่ยนและถกเถียงความคิดจากหลากหลายมุมมองและหลายประเด็นเพื่อเป็นส่วนหนึ่งในการคลี่คลายปัญหาใน “มนุษยสมัย” ในระดับใดระดับหนึ่ง

กำหนดการ

วันพฤหัสบดีที่ ๑๕ มิถุนายน ๒๕๖๖

เวลา ๑๓.๐๐ น. Welcome and Introduction

- Franz Waldenberger (Director, DIJ)
- David M. Malitz (Senior Research Fellow, DIJ)
- Milinda Banerjee (Lecturer and Programme Director MLitt in Global Social and Political Thought, St. Andrews)

เวลา ๑๓.๑๕ น. Keynote: Joseph S. Alter (Professor, Director of the Asian Studies Center, University of Pittsburgh): *Paramahansa* and the Maya of Things: Enlightened Sages, Bar-headed Geese, and the Swan Song of Transcendence

เวลา ๑๔.๓๐ น. Panel 1: Multispecies Entanglements

Chair: Joseph S. Alter (University of Pittsburgh)

Barbara Holthus (Deputy Director, DIJ): Constructions of the Animal World, Welfare, and Well-Being in Contemporary Japan.

Milinda Banerjee (Lecturer, University of St. Andrews): Multispecies Democracy: Towards a Global Intellectual History

Yamazaki Wataru (Professor, Kyoto University): Socio-ecological Background to the Frequency of Emerging Infectious Diseases: The Need for a Planetary Health Approach as an Effective Countermeasure.

เวลา ๑๖.๓๐ น. Panel 2: Economic Entanglements

Chair: Franz Waldenberger (DIJ)

Markus Heckel (Principal Researcher, DIJ): Sustainable Consumption: Comparing Japan and Germany.

Takahashi Takuya (Professor, The University of Shiga Prefecture): Ohmi-Merchants and the Threefold Satisfaction (Good for Seller, Buyer, and Society): A Japanese Tradition of CSR and SDGs.

Akkanut Wantanasombut (Researcher, Chulalongkorn University): Itthibath Si and a Thai Approach to Social and Solidarity Economy: A Case Study of *Tamsang-Tamsong*.

วันศุกร์ที่ ๑๖ มิถุนายน ๒๕๖๖

เวลา ๘.๓๐ น. Panel 3: Social Entanglements

Chair: Nora Kottmann (DIJ)

Shuvatri Dasgupta (Associate Lecturer, University of St. Andrews, and PhD Student University of Cambridge): A Brief History of Women and Care: Ecofeminism and Multispecies Wellbeing in Colonial India.

Isaac Gagne (Principal Researcher, DIJ): Listening to the Community: Grassroots Mental Healthcare in Local Communities.

Celia Spoden (Senior Research Fellow, DIJ): Cyber-physical spaces and avatar technologies: new opportunities for an inclusive society.

Kevin Wiggert (PhD Student, Technische Universität Berlin) and Martin Meister (Lecturer and Researcher, Technische Universität Berlin), Robots as Co-Workers in Care Facilities? Cases from Germany and Japan.

๑๐.๓๐ น. Panel 4: Brahma's Net – Buddhist Entanglements

Chair: Akkanut Wantanasombut (Chulalongkorn University)

Soraj Hongladarom (Professor Emeritus, Chulalongkorn University): Breaking out of Brahma's Net: Achieving a Pathway through the Ecological Crisis.

Chayanin Nuisin (Literature Arts Officials, Professional Level, Fine Arts Department and PhD Student, Chulalongkorn University): Rights and Liberty in the Mist of *Karma*: Secular Values in the Thai Constitutional Context and their Tension with Buddhist Values.

David Malitz (Senior Research Fellow, DIJ): Uncanny Parallels: The Buddhist Dharma between the Silicon Valley and Bangkok Barracks.

เวลา ๑๒.๐๐ น. Closing Remarks

ผู้ประสานงานการสัมมนาเชิงปฏิบัติการ: David M. Malitz (DIJ) and Milinda Banerjee (University of St. Andrews)

การศึกษาดูงานนอกสถานที่

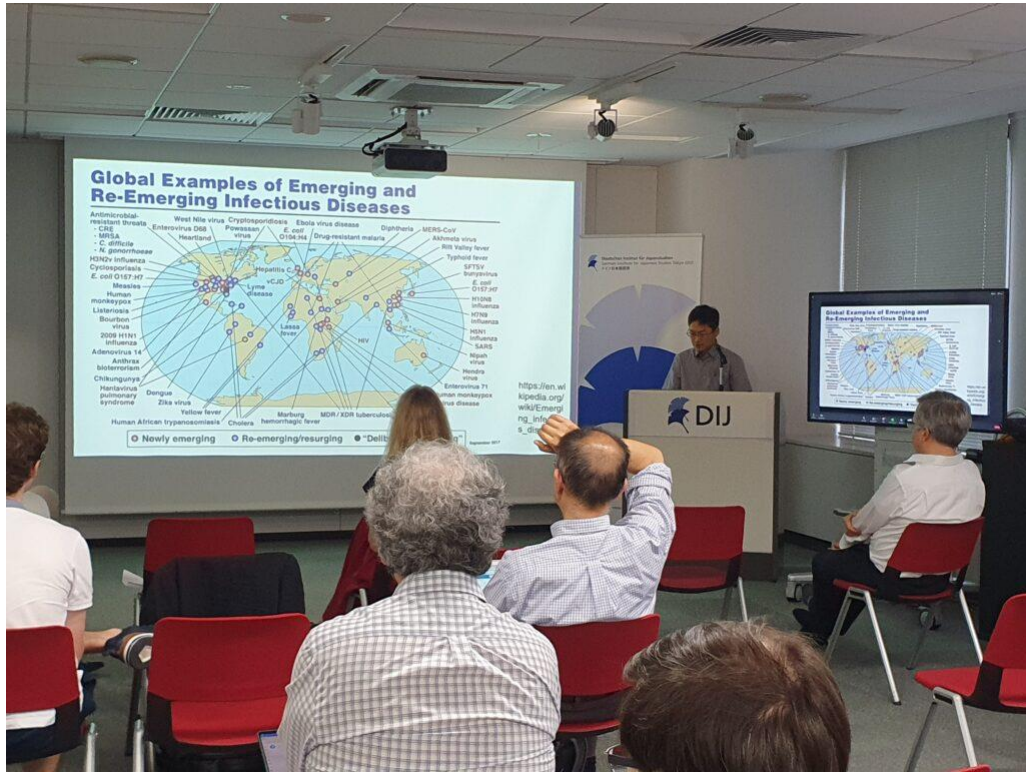
เวลา ๑๓.๓๐ น. ศึกษาดูงานที่ศาลเจ้าเมจิ (Meiji Jingu) ย่านฮาราจูกุ กรุงโตเกียว

๘. คณะผู้แทนไทย

ในการสัมมนาเชิงปฏิบัติการครั้งนี้ มีนักวิชาการไทยร่วมด้วยอีก ๒ คนคือ

๑. ศาสตราจารย์ ดร. โสรัจจ์ หงส์ลดารมย์ อติตอาจารย์ประจำภาควิชาปรัชญา คณะอักษรศาสตร์ จุฬาลงกรณ์มหาวิทยาลัย

๒. นายอรณณัฐ วันทนะสมบัติ นักวิจัยประจำสถาบันเอเชียศึกษา จุฬาลงกรณ์มหาวิทยาลัย



บรรยายภาศการนำเสนอและการอภิปรายแลกเปลี่ยนความเห็น

๙. สรุปสาระของกิจกรรม

ดังที่กล่าวถึงแนวความคิดหลักในการจัดการสัมมนาเชิงปฏิบัติการไปบางส่วนในหัวข้อที่ ๗ สาระสำคัญของการจัดการสัมมนาเชิงปฏิบัติการคือการมุ่งวิเคราะห์และทำความเข้าใจปัญหาหรือวิกฤตที่กำลังเกิดขึ้นในคริสต์ศตวรรษที่ ๒๑ ซึ่งแม้ผ่านมาเพียง ๑ ใน ๔ ของศตวรรษ แต่วิกฤตการณ์ที่เกิดขึ้นในโลกกลับมีที่ท่าขยายตัวมากขึ้นและสลับซับซ้อนเกินกว่าที่จะมองเป็นภาพเชิงเดี่ยวได้ ส่วนหนึ่งยอมเนื่องมาจากกระบวนทัศน์ (paradigm) ว่าด้วยโลกาภิวัตน์ที่ทำให้โลกสมัยใหม่เชื่อมโยงกันมากขึ้น สิ่งที่เกิดขึ้นในที่หนึ่งอาจส่งผลสืบเนื่องต่อไปยังภูมิภาคอื่น ๆ ของโลกได้ง่ายหรือกระทั่งรุนแรงขึ้น ดังนั้น ในทางกลับกัน การทำความเข้าใจปัญหาหรือการแก้ปัญหาจึงมีอาจจำกัดอยู่ภายใต้แนวทาง (approach) ใดแนวทางหนึ่งอีกต่อไป หากต้องบูรณาการร่วมกันข้ามสาขาเพื่อรับมือกับปัญหาที่ซับซ้อนและเชื่อมโยงเป็นขยายเินมากขึ้น ตามมโนทัศน์หลัก “อินทราจาล” (*Indrajala* : Indra’s Net) ที่อ้างถึงก่อนหน้า

ปาฐกถานำในจัดการสัมมนาเชิงปฏิบัติการได้แก่หัวเรื่อง *Paramahansa and the Maya of Things: Enlightened Sages, Bar-headed Geese, and the Swan Song of Transcendence* โดยศาสตราจารย์ Joseph S. Alter (Director of the Asian Studies Center, University of Pittsburgh) ซึ่งใช้มโนทัศน์และปรณมในคติพราหมณ์ – ฮินดูเรื่อง “บรมหงส์” (*Paramahansa*) มาวิเคราะห์ และทำความเข้าใจสิ่งที่เกิดและเปลี่ยนแปลงในโลก

การจัดการสัมมนาเชิงปฏิบัติการนี้แบ่งหัวเรื่องออกเป็น ๔ หัวเรื่องคือ

๑. Multispecies Entanglements ว่าด้วยข้อพิจารณาเกี่ยวกับสิ่งมีชีวิตหรือสายพันธุ์ที่หลากหลาย โดยหัวข้อที่นำเสนอมีดังนี้

๑.๑ *Constructions of the Animal World, Welfare, and Well-Being in Contemporary Japan* ประเด็นเกี่ยวกับการศึกษาค่านิยมเรื่องสัตว์เลี้ยงในสังคมญี่ปุ่นร่วมสมัยที่ผู้คนหันมาเลี้ยงสัตว์กันมากขึ้น ทำให้ธุรกิจ การจัดการ และเรื่องสืบเนื่องที่เกี่ยวข้องกับสัตว์เลี้ยงขยายตัวตามไปด้วย

๑.๒ *Multispecies Democracy: Towards a Global Intellectual History* การศึกษาระบบประชาธิปไตยผ่านแนวคิด “Multispecies” ซึ่งเน้นไปที่ความหลากหลายของชีวิตแบบต่าง ๆ โดยมองผ่านกรอบความคิดแบบประวัติศาสตร์ภูมิปัญญาโลก (a Global Intellectual History) ซึ่งช่วยให้เราเข้าใจความหมายของระบบประชาธิปไตยที่กว้างขึ้น

๑.๓ *Socio-ecological Background to the Frequency of Emerging Infectious Diseases: The Need for a Planetary Health Approach as an Effective Countermeasure* การศึกษาการแพร่ระบาดของโรคติดเชื้อ ซึ่งพิจารณาผ่านกรอบการศึกษาด้านสังคมวิทยาและนิเวศวิทยา อันจะสร้างมุมมองใหม่ต่อการจัดการและการยับยั้งการแพร่ของโรคติดเชื้อได้ดียิ่งขึ้น

๒. Economic Entanglements ว่าด้วยข้อพิจารณาด้านเศรษฐกิจ มีหัวข้อดังต่อไปนี้

๒.๑ *Sustainable Consumption: Comparing Japan and Germany* ประเด็นการบริโภคอย่างยั่งยืน (Sustainable Consumption) โดยศึกษาเปรียบเทียบระหว่างสังคมญี่ปุ่นและสังคมเยอรมัน

๒.๒ *Ohmi-Merchants and the Threefold Satisfaction (Good for Seller, Buyer, and Society): A Japanese Tradition of CSR and SDGs* ประเด็นการบริโภคอย่างยั่งยืน (Sustainable Consumption) กรณีศึกษาในประเทศญี่ปุ่นที่วิเคราะห์ผู้ค้าหรือการพาณิชย์และความพึงพอใจที่เกิดขึ้นต่อทั้งผู้ซื้อ ผู้ขาย และสังคมด้วย ซึ่งกระบวนการสร้างความพอใจของฝ่ายต่าง ๆ นี้ได้รับการเรียกว่า “A Japanese Tradition of CSR”

๒.๓ *Itthibath Si and a Thai Approach to Social and Solidarity Economy: A Case Study of Tamsang-Tamsong* การศึกษาระบบเศรษฐกิจแบบปีกแผ่นหรือสมานฉันท์ (Solidarity Economy) และเศรษฐกิจเพื่อสังคม (Social Economy) ผ่านมุมมองเชิงพุทธศาสนา โดยศึกษาในประเทศไทยกรณีแอพลิเคชัน “ตามสั่ง – ตามส่ง” ที่เริ่มพัฒนาและใช้งานจริงในหลายพื้นที่ของประเทศ

๓. Social Entanglements ว่าด้วยข้อพิจารณาด้านสังคม มีหัวข้อดังต่อไปนี้

๓.๑ *A Brief History of Women and Care: Ecofeminism and Multispecies Wellbeing in Colonial India* การศึกษาวิเคราะห์ประวัติศาสตร์ของสตรีและความเป็นอยู่ของสตรีในอินเดียสมัยอาณานิคมผ่านกรอบความคิดเรื่องสตรีนิยมเชิงนิเวศวิทยาและสายพันธุ์ที่หลากหลาย ซึ่งเปิดให้เห็นพัฒนาการและมุมมองใหม่ต่อมิติเรื่องสตรีในอินเดีย

๓.๒ *Listening to the Community: Grassroots Mental Healthcare in Local Communities* ว่าด้วยการศึกษาเรื่องสุขภาพจิตของชาวบ้านรากหญ้าในชุมชนพื้นถิ่น ซึ่งมีกรณีศึกษาในหลายจังหวัดของประเทศญี่ปุ่น

๓.๓ *Cyber-physical spaces and avatar technologies: new opportunities for an inclusive society* เป็นการนำเสนอองค์ความรู้เกี่ยวกับพื้นที่เชิงกายภาพในโลกออนไลน์ และเทคโนโลยีในโลกเสมือนจริง ซึ่งต่อไปในอนาคตจะทำหน้าที่ในการสร้างโอกาสและความเป็นไปได้ใหม่ให้กับสังคมที่เปิดรับความคิดเห็นของทุกภาคส่วน

๓.๔ *Robots as Co-Workers in Care Facilities? Cases from Germany and Japan* หัวข้อนี้ได้สำรวจและทำความเข้าใจเทคโนโลยีหุ่นยนต์ในฐานะการเป็นผู้ร่วมงานหรือผู้ช่วยในงานด้านการดูแลทางการแพทย์ โดยเน้นกรณีศึกษาในประเทศเยอรมนีและญี่ปุ่น เพื่อพัฒนานวัตกรรมหุ่นยนต์ให้ก้าวหน้ามากยิ่งขึ้น

๔. Brahma’s Net – Buddhist Entanglements ว่าด้วยข้อพิจารณาด้านศาสนาโดยเฉพาะอย่างยิ่งพุทธศาสนา มีหัวข้อดังต่อไปนี้

๔.๑ *Uncanny Parallels: The Buddhist Dharma between the Silicon Valley and Bangkok Barracks* เป็นการศึกษาเปรียบเทียบ “ธรรม” หรือ “จริยธรรม” ที่ปรากฏใน Silicon Valley อันเป็นสังคมแห่งเทคโนโลยีระดับสูงของสหรัฐอเมริกา และสังคมการเมืองของประเทศไทย ซึ่งทั้งสองแห่งมักอ้างอิงถึงกฎเกณฑ์บางอย่างที่มีความชอบธรรมในตัวเอง



๔.๒ *Rights and Liberty in the Mist of Karma: Secular Values in the Thai Constitutional Context and their Tension with Buddhist Values* ซึ่งเป็นหัวข้อของกระผมมุ่งศึกษาวิเคราะห์คุณค่าโลกวิสัย (Secular Values บ้างเรียกฆราวาสวิสัย) ในบริบทรัฐธรรมนูญ แห่งราชอาณาจักรไทย ทั้งนี้ เรื่องการเมืองในโลกสมัยใหม่มีความเข้าใจร่วมกันว่า การเมืองควรเป็นพื้นที่ที่ปลอดพ้นจากเรื่องทางศาสนา (secular) ในความหมายที่ว่า ไม่ควรนำเอาประเด็นทางศาสนาเป็นข้ออ้าง ขัดกัน หรือเกณฑ์ทางศีลธรรมในสังคม เพื่อที่พลเมืองที่มีความคิดความเชื่อทางศาสนาแตกต่างกันจะสามารถดำรงอยู่ร่วมกันได้อย่างเป็นปกติสุข ทั้งนี้ ดุรายละเอียตสไลด์การนำเสนอและบทความประกอบโดยย่อได้ตามเอกสารที่แนบมาพร้อมนี้

๔.๓ Breaking out of Brahma’s Net: Achieving a Pathway through the Ecological Crisis เป็นการนำเสนอปิดท้ายการสัมมนาเชิงปฏิบัติการซึ่งได้หยิบยืมเรื่อง “พรหมชาล” (Brahma’s Net: ตาข่ายของพระพรหม) พรหมชาลสูตรในพระไตรปิฎกมาทำความเข้าใจคู่ขนานกับ “อินทราชาล” อันเป็นหัวข้อใหญ่ของการสัมมนาเชิงปฏิบัติการ ในขณะที่อินทราชาลว่าด้วยข่ายใยที่ครอบคลุมสรรพสิ่งไว้ พรหมชาลในพระสุตตันตปิฎกหมายความว่าตาข่ายแห่งทิวทัศน์ที่ปิดกั้นการรู้แจ้ง

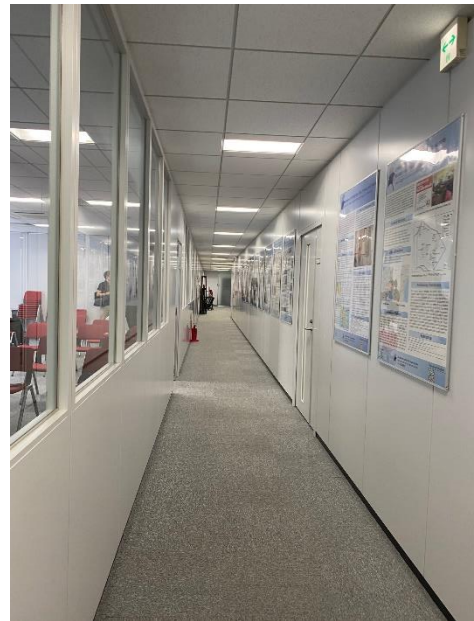
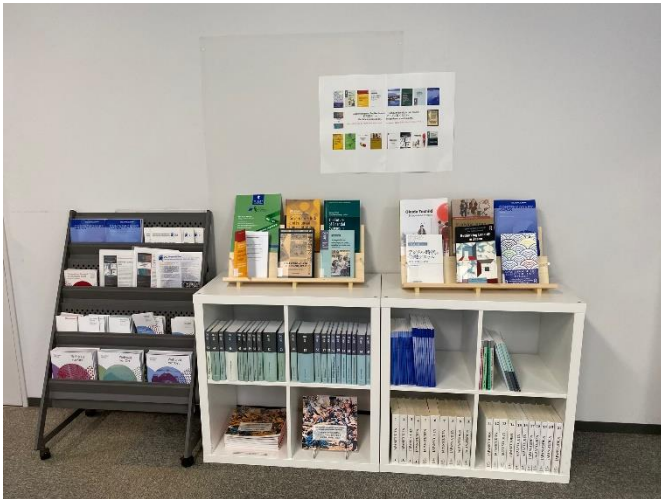
การศึกษาดูงานที่ศาลเจ้าเมจิ (Meiji Jingu) ย่านฮาราจูกุ กรุงโตเกียว

ตามกำหนดการเดิม ในวันเสาร์ที่ ๑๗ มิถุนายน ๒๕๖๖ จะเป็นการศึกษาดูงานที่ศาลเจ้าเมจิ แต่ได้มีการปรับเปลี่ยนแผนกำหนดการให้กระชับขึ้น โดยนำคณะผู้เข้าร่วมสัมมนาบางส่วนไปศึกษาดูงานที่ศาลเจ้าเมจิในช่วงบ่ายของวันศุกร์ที่ ๑๖ มิถุนายน ๒๕๖๖ แทน



บรรยากาศภายในศาลเจ้าเมจิ

ศาลเจ้าเมจิ (Meiji Jingu) ย่านฮาราจูกุ กรุงโตเกียว สร้างขึ้นเพื่ออุทิศถวายและสักการะ พระจักรพรรดิเมจิและพระจักรพรรดินีโชเก็น (Shoken) เนื่องด้วยคุณูปการของพระองค์ในการพัฒนาและปฏิรูปประเทศญี่ปุ่น ซึ่งเป็นที่รู้จักกันดีในนาม “การปฏิรูปเมจิ” (Meiji Restoration) ศาลเจ้าเมจิสร้างแล้วเสร็จเมื่อค.ศ. ๑๙๒๐ มีพื้นที่ราว ๑๗๐ เฮกเตอร์ปกคลุมด้วยต้นไม้กว่า ๑๒๐,๐๐๐ ต้น ทั้งนี้ ศาลเจ้าเมจิสร้างขึ้นในคติความเชื่อของลัทธิชินโต (Shinto) ซึ่งเป็นลัทธิในประเทศญี่ปุ่นที่มีเอกลักษณ์เฉพาะตัวมีวิวัฒนาการมาจากการเชื่อในสิ่งศักดิ์สิทธิ์ในธรรมชาติ (animism) อาคารของศาลเจ้าและสถาปัตยกรรมต่าง ๆ จึงสอดคล้องกับความเชื่อลัทธิชินโตที่เน้นการดำรงอยู่อย่างสงบร่วมกับธรรมชาติ ซึ่งสะท้อนอัตลักษณ์ประการหนึ่งของวัฒนธรรมญี่ปุ่นได้เป็นอย่างดี



บรรยากาศภายใน German Institute for Japanese Studies Tokyo

๑๐. ข้อเสนอแนะจากการจัดกิจกรรม

๑๐.๑ การสัมมนาเชิงปฏิบัติการนานาชาติที่จัดขึ้นนี้มีเนื้อหาสาระที่ร่วมสมัยและอยู่ในความสนใจของประชาคมโลก อีกทั้งบทวิเคราะห์และข้อถกเถียงในการสัมมนาเชิงปฏิบัติการฯ ยังสามารถอำนวยความสะดวกในการประยุกต์องค์ความรู้ไปสู่ภาคปฏิบัติหรือการแก้ไขปัญหาร่วมสมัยได้อย่างเป็นรูปธรรม ซึ่งกรมศิลปากรอาจใช้เป็นตัวอย่างในการจัดกิจกรรมทางวิชาการในรูปแบบอื่น ๆ ได้ต่อไปให้เกิดประโยชน์และเชื่อมโยงกับประเด็นร่วมสมัยได้อย่างเหมาะสม

๑๐.๒ รูปแบบงานสัมมนาเชิงปฏิบัติการฯ จัดขึ้นอย่างกระชับ มุ่งเน้นในเนื้อหาสาระและการวิเคราะห์ถกเถียงอย่างสร้างสรรค์และจริงจัง ซึ่งอาจถอดบทเรียนได้ว่า ในวัฒนธรรมทางวิชาการของประเทศที่พัฒนาแล้วมักให้ความสำคัญกับเนื้อหาสาระหรือประเด็นหลักของงาน มากกว่ารูปแบบหรือพิธีรีตองที่มีได้เอื้อต่อการสร้างองค์ความรู้ที่มีนัยสำคัญ ซึ่งหากปรับประยุกต์ใช้อย่างเหมาะสมอาจทำให้บรรลุประโยชน์ทางวิชาการได้มากขึ้น



การจัดเลี้ยงในงานสัมมนาที่เป็นไปอย่างเรียบง่ายเน้นการพูดคุยเชื่อมโยงเครือข่ายนักวิชาการ

๑๐.๓ การจัดเลี้ยงเป็นส่วนหนึ่งของงานสัมมนาทุกงานโดยปกติ ทั้งนี้ การจัดเลี้ยงในวัฒนธรรมทางวิชาการของประเทศที่พัฒนาแล้วจะจัดขึ้นอย่างเรียบง่าย สร้างความตระหนักรู้ว่า การจัดเลี้ยงมีความสำคัญลำดับรองลงไปจากเนื้อหาสาระและประเด็นหลักของการสัมมนา ทั้งยังเป็นการบริหารงบประมาณของการสัมมนาฯ อย่างเหมาะสมอีกด้วย

๑๐.๔ การสร้างเครือข่ายนักวิชาการและสหวิชาการควรได้รับการส่งเสริมเป็นอย่างยิ่ง โดยเฉพาะในปัจจุบันที่โลกดูจะไร้พรมแดนมากยิ่งขึ้น และข้อมูลความรู้พึงเกิดการแลกเปลี่ยนเรียนรู้และ ถกเถียงตามหลักวิชาการ ซึ่งจะเป็นการเปิดพรมแดนความรู้ใหม่ ๆ และพัฒนาทักษะของนักวิชาการ (แม้จะ อยู่ในระบบราชการ) ให้เชื่อมโยงกับกระแสทางวิชาการของโลกภายนอกด้วย มิใช่เพียงสร้างองค์ความรู้ที่จำเจ และแลกเปลี่ยนอยู่ในแวดวงอันจำกัด