



เมืองพิมาย

เมืองโบราณพิมายมีลักษณะ เป็นเมืองรูปสี่เหลี่ยมผืนผ้าที่สร้างขึ้นโดยได้รับอิทธิพลจากวัฒนธรรมเขมร โดยมีปราสาทพิมายศูนย์กลางสร้างขึ้นในราวกลางพุทธศตวรรษที่ 16-17 และมีการก่อสร้างเพิ่มเติมในช่วงพุทธศตวรรษที่ 18 ตัวเมืองมีขั้วประตู คันดินและคูน้ำล้อมรอบทั้ง 8 ทิศ ดังนี้

- ประตูด้านทิศตะวันออกเฉียงใต้
- ประตูด้านทิศตะวันตก มีชื่อว่า ประตูหิน
- ประตูด้านทิศเหนือ มีชื่อว่า ประตูผี
- ประตูด้านทิศใต้มีชื่อว่า ประตูชัย



ประตูเมืองพิมาย : ประตูแห่งกาลเวลา

ประตูด้านทิศตะวันออกเฉียงใต้

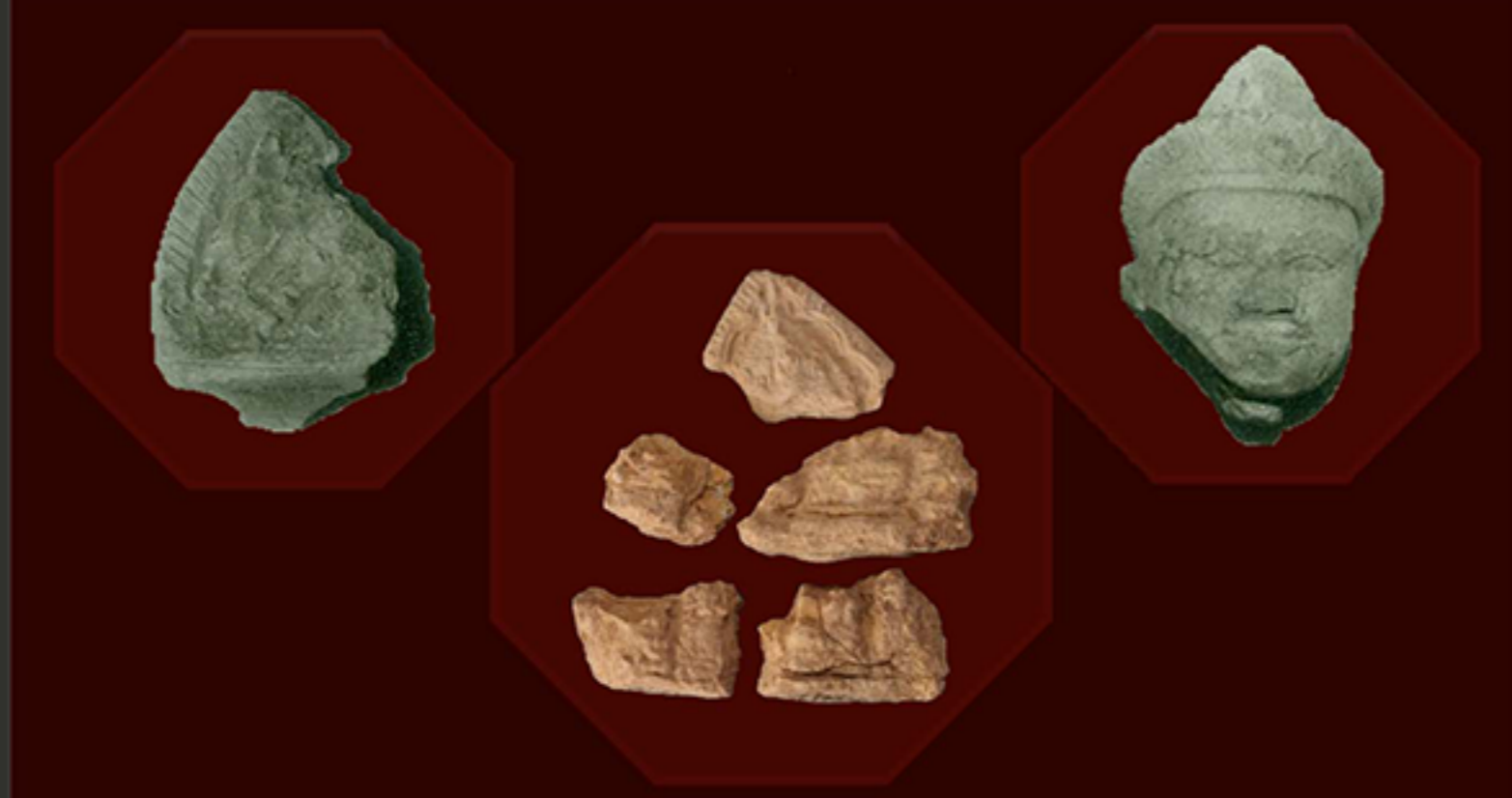
จากการดำเนินงานขุดแต่งประตูเมืองพิมายด้านทิศตะวันออกเฉียงใต้ปี พ.ศ.2544 พบเพียงหลักฐานที่เหลืออยู่ว่าประตูเมืองด้านนี้ ประกอบไปด้วยส่วนฐานก่อสร้างด้วยศิลาแลงและหินทรายสีแดง โดยมีหลักฐานทางโบราณคดีที่สำคัญ คือเตาเผากระเบื้องบุท่งหลังคาดินเผา ซึ่งเป็นองค์ประกอบสำคัญของหลังคาเครื่องไม้ที่พบหลักฐานเช่นเดียวกับบริเวณขาลาทางเดินภายในปราสาทพิมาย



ประตูด้านทิศตะวันตก

ประตูด้านตะวันตกหรือประตูหิน มีลักษณะแผนผังเหมือนกับประตูด้านอื่นๆ

- ชั้นนอก ทั้งซีกด้านทิศใต้และด้านทิศเหนือ เมื่อขุดแต่งเอาดินและหินออกไปปรากฏโบราณวัตถุ
- ชั้นกลางด้านทิศใต้พบโบราณวัตถุ เช่น วัชระสำริด ห่วงเหล็ก เศียรพระพุทธรูป
- ชั้นดินเสมอของประตูค่อนข้างคงที่ทางด้านทิศตะวันตกพบกองพระพิมพ์ดินดิบ แต่มีสภาพผุพังสลายไปเป็นเนื้อเดียวกับดิน นอกจากนี้ยังพบชิ้นส่วนประติมากรรมพระพุทธรูปขนาดเล็ก เศียรรูปบุคคล รูปสิงห์ ไทลนสำริด
- ชั้นใน ด้านทิศใต้ พบโบราณวัตถุ เช่น ลูกแก้วใส ส่วนด้านทิศเหนือพบเศษภาชนะดินเผา และกองพระพิมพ์ดินดิบอยู่ที่มุมห้องด้านทิศใต้แต่ก็มีสภาพผุพังสลายไปเป็นเนื้อเดียวกับดินเช่นเดียวกับห้องชั้นกลาง นอกจากนี้ยังพบแม่พิมพ์พระพิมพ์ดินเผา และแม่พิมพ์หัวระฆังด้วย



ประตูเมืองพิมาย จากหลักฐานเอกสาร...

"มีกำแพงปราการชั้นด้านนอก มีช้างทิศตะวันออกชูงักเข้าเชิงเนินดินศิลาหน้าประตูว่า สระน้ำเชิงชั้นเคียนม้นคงมีคนรักษาเดินดำเนินนอก จากมุมชั้นตะวันออกโดยประสงค์ไปนครหลวงนครวัดชดกลางตรงข้ามผาแดงไปไพบนาส ส่วนหินลูกก่อเห็นเป็นคน น่างอนชนทางหว่างวัดเชื่อว่าไปแต่พิมายหลายราตรี จึงตั้งที่นครวัดโดยสั่งจ้งน"

"ปราสาทของคา" ประพันธ์ พ.ศ.2418 โดยหลวงพิณพศกัฎกถสาวกัษรราชตองประตูและกำแพงเมืองพิมายของนายทัพิน พัก ณ เมืองพิมาย เพื่อเดินทางไปปรังธ

"ประตูเมืองก่อด้วยศิลาแลงกำแพงเมืองเป็นกำแพงศิลาแลงรูปสี่เหลี่ยม ยกเว้นด้านทิศตะวันออกเฉียงใต้ เป็นกำแพงดินบ้านเรือนและวัดล้วนปลูกสร้างภายในกำแพงเมือง"

- บันทึกของนายเอเตียน เอมอนีเยร์ (Etienne Francois Aymerier) พ.ศ.2427

"ประตูเมืองมีผังรูปกากบาท และมีห้องเล็กสองข้างโดยประตูเมืองทั้งสี่ทิศ จะตรงกับแนวแกนปราสาท แต่เหลือเพียงสามประตูคือ ประตูด้านทิศใต้ ประตูด้านทิศตะวันตก และประตูด้านทิศเหนือ ประตูเหล่านี้สร้างด้วยศิลาแลงและหินทรายสีแดง กำแพงหินก่อจากประตูทางด้านซ้ายและด้านขวา ยาวไม่ถึงขั้วเมือง แล้วจึงเป็นกำแพงดิน"

- บันทึกของพันตรีลูเนต เดอลาองซีเยร์ (Etienne Lunet de Lajongquiere) พ.ศ.2447-2448

"...เราเข้าเมืองทางประตูทิศใต้ - ประตูชัย ซึ่งสร้างด้วยหินทรายและมีความสูงพอสำหรับสัปขบบนหลังช้างผ่านได้ประตูนี้เลียนแบบประตูนครสม"

- บันทึกของพันตรีเอร์ค ไทเดนฟาเดน (Erik Seidenfaden) พ.ศ.2463

การดำเนินงานของกรมศิลปากร...

- พ.ศ. 2497 กรมศิลปากร ได้ประกาศขึ้นทะเบียนโบราณสถาน "เมืองพิมาย, ขั้วประตูทิศตะวันตก, ขั้วประตูทิศเหนือ, กอทศิลาแลง ประตูตะวันออกเฉียงใต้, เมรุพนมทนต์, เมรุน้อย, ภูมิฤทธิชัยน้อย, กำแพงสระผม, ขั้วประตูด้านซ้าย อำเภอมืองพิมาย จังหวัดนครราชสีมา"

- พ.ศ. 2530-2532 หน่วยศิลปากรที่ 6 ได้ดำเนินงานขุดแต่งประตูด้านทิศเหนือ ทิศใต้และทิศตะวันตกใน

- พ.ศ. 2544 สำนักศิลปากรที่ 12 นครราชสีมา ได้ดำเนินงานขุดแต่งประตูทางด้านทิศตะวันออกเฉียงใต้ พบหลักฐานทางโบราณคดีที่สำคัญคือเตาเผากระเบื้องบุท่งหลังคา

- พ.ศ. 2553 เกิดอุทกภัยในพื้นที่อำเภอมืองพิมาย กรมศิลปากรจึงได้ดำเนินงานบูรณะโบราณสถานในท้องประมาณ 2554 ด้วยวิธีการบูรณะแบบอนัสติโลซิส (Anastylosis) ในพื้นที่ประตูเมืองพิมายด้านทิศเหนือ (ประตูผี) และด้านทิศตะวันตก (ประตูหิน)

- พ.ศ. 2561 อุทยานประวัติศาสตร์พิมาย ได้ดำเนินการอนุรักษ์และเสริมความมั่นคงประตูด้านทิศใต้ (ประตูชัย) โดยวิธีการบูรณะแบบอนัสติโลซิส (Anastylosis) ทำให้พบโบราณวัตถุสำคัญ บริเวณด้านนอกของช่องประตูชัย ด้านทิศตะวันตกเฉียงเหนือ ได้แก่ แหวนทองคำ จำนวน 3 วง ซึ่งปัจจุบันจัดแสดงอยู่ในพิพิธภัณฑ์สถานแห่งชาติ พิมาย



อนัสติโลซิส (Anastylosis)

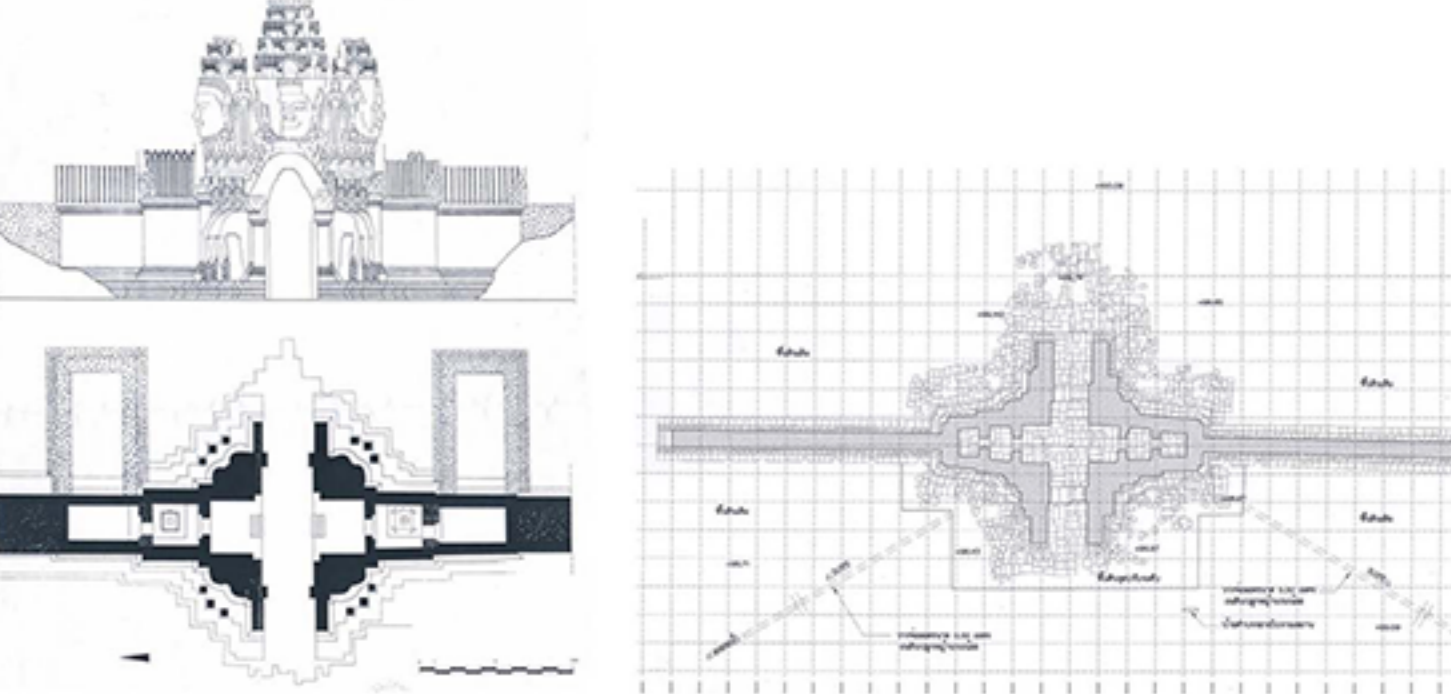
"การซ่อมแบบอนัสติโลซิสจะทำได้เฉพาะโบราณสถานก่อสร้างด้วยศิลาเท่านั้น โดยตำรวจจากซากโบราณสถานที่ทำด้วยศิลาซึ่งยังหักพังลงไปเป็นโดยที่ต้นและเก็บเสียดกับโบราณสถานอื่นๆ เสียก่อน จนพอจะคาดคะเนได้ว่ารูปเดิมเป็นอย่างไร แล้วจึงดำเนินการขุดค้นเอาเศษหินที่หักพังอยู่บริเวณรอบๆ ขึ้นขึ้นมาทำเครื่องหมายไว้ด้วยว่าขุดพบจากด้านใด เพราะศิลาที่พบด้านใดก็คงพังลงมาจากนั้นเสร็จแล้วจึงรื้อซากโบราณสถานที่ยังเหลืออยู่นิ่งลงทำเครื่องหมายที่ท้องหรือแท่งศิลาไว้ทุกก้อน ว่าเป็นส่วนไหนของโบราณสถานแล้วจึงประกอบขึ้นใหม่ โดยใช้วิธีการจากโบราณสถานและศิลาที่ขุดพบเป็นองค์ประกอบขึ้นเป็นรูปโบราณสถานดั้งเดิม พยายามใช้ของใหม่ที่มีน้อยที่สุดที่จะน้อยได้ และถ้าต้องใช้วิธีการใหม่ๆ เข้าช่วย เป็นต้นว่า แคนเหล็ก ปูซิเมนต์ ก็พยายามซ่อนไว้ข้างในมิให้ให้เห็น บางแห่งก็จำลองทำฐานรากโบราณสถานแห่งนั้นเสียใหม่ก่อนจะประกอบเป็นรูปโบราณสถานเดิมขึ้นไปเพื่อมิให้จุดลงวิธีการซ่อมแบบนี้ปรากฏชาวออสเตรียได้ดำริทำขึ้นก่อนในเกาะชวา ประเทศอินโดนีเซีย แล้วต่อมาปรากฏชาวฝรั่งเศสจึงนำมาใช้ในการซ่อมแซมโบราณสถานในประเทศกัมพูชา เช่นที่ปราสาท ปนทายไสยและอื่นปรากฏว่าได้ผลดียิ่ง"



ประตูเมืองพิมาย ประตูเมืองพระนคร : ความสัมพันธ์จากรูปแบบสถาปัตยกรรม

แผนผังประตูเมืองพิมายมีลักษณะเป็นรูปสี่เหลี่ยมผืนผ้า มีขั้วประตูอยู่ 8 ขั้ว มีช่องประตูทั้งสองด้านเป็นชั้นมีลักษณะเป็นห้องโถง แต่ละฝั่งมีอยู่ 3 ชั้น แบ่งออกเป็นชั้นนอก ชั้นกลาง และชั้นใน พื้นห้องโถงด้วยหินทรายแดง ยกพื้นสูงประมาณ 1 เมตร พื้นบนภายในช่องประตูด้วยหินทรายรวมทั้งประตูสี่ด้านเป็นร่องขนาดกว้างพอประมาณ สำหรับให้เทวียนสามารถผ่านเข้าออกได้โดยประตูเมืองนี้แต่เดิมขอมบ้านประตูเมืองไม่ได้ใช้เปิดปิด แต่ผู้พิงไปตามกาลเวลา ด้านซ้ายของขั้วประตูก่อสร้างด้วยศิลาแลง สันกำแพงมีร่องยาวสำหรับประดับประดา สอดจากแนวกำแพงและบันไดและคันดินล้อมรอบเมืองพิมาย

จากรูปแบบแผนผังของประตูเมืองพิมาย มีลักษณะคล้ายกับรูปแบบแผนผังของประตูเมืองพระนครหลวง (นครสม) ซึ่งก่อสร้างในรัชสมัยของพระเจ้าชัยวรมันที่ 7 กษัตริย์องค์สำคัญของอาณาจักรเขมรโบราณ นอกจากนั้น ช่องของประตูเมืองด้านทิศใต้ หรือ "ประตูชัย" ยังพ้องกับประตูชัย (Victory gate) ที่เมืองพระนครหลวงซึ่งสันนิษฐานว่าสร้างขึ้นเพื่อแสดงถึงชัยชนะของพระเจ้าชัยวรมันที่ 7 เมื่ออาณาจักรขอมได้ตั้งชื่อประตูชัย เมืองพิมายจึงอาจเป็นการประกาศชัยชนะของพระองค์ ในพื้นที่เมืองศูนย์กลางสำคัญแห่งนี้



ประตูด้านทิศเหนือ

ประตูด้านทิศเหนือ หรือ ประตูผี ที่มาของชื่อประตูผี มาจากความเชื่อของชาวบ้านแต่โบราณที่เล่ากันว่า ประตูด้านทิศเหนือนี้เป็นประตูที่ใช้ลำเลียงศพออกจากเมืองพิมาย จึงเรียกกันว่าประตูผี อย่างไรก็ตาม สาเหตุการนำศพออกทางประตูด้านทิศเหนือนี้ อาจอธิบายได้ด้วยสภาพทางภูมิศาสตร์ของเมือง เนื่องจากประตูผีนี้เป็นประตูที่ติดกับเส้นทางสัญจรทางน้ำสำคัญในอดีต นั่นคือ ลำน้ำจรัส ซึ่งเป็นลำน้ำสาขาของแม่น้ำมูล สำหรับการขุดแต่งประตูด้านทิศเหนือ พบหลักฐานทางโบราณคดีสำคัญ ได้แก่ ชิ้นส่วนพระพิมพ์ดินดิบ ซึ่งมีสภาพผุพังสลายไปเป็นเนื้อเดียวกับดิน



ประตูด้านทิศใต้

ประตูด้านทิศใต้ หรือ ประตูชัย เป็นประตูที่สำคัญที่สุดในบรรดาประตูเมืองทั้งสี่ประตู เนื่องจากเป็นประตูที่รับกับเส้นทางถนนโบราณจากเมืองพระนครหลวง อาณาจักรเขมรโบราณ จากการขุดแต่งโบราณสถานทำให้พบหลักฐานทางโบราณคดีสำคัญ ได้แก่

- ชั้นนอก ห่องด้านทิศตะวันออกเฉียงใต้และตะวันตกไกลไปประมาณ 20 ซม. พบภาชนะดินเผาเนื้อแกร่ง (Stoneware) ภายในบรรจุกระดูก
- ชั้นกลาง ห่องด้านทิศตะวันออกเฉียงใต้ พบพระพิมพ์ดินดิบวางทั้งชิ้นกันเป็นจำนวนมาก ช้างได้พระพิมพ์พบภาชนะดินเผาเคลือบสีน้ำตาลและเคลือบสีส้ม ภายในพบวัตถุที่มีร่องรอยของการถูกเผาไหม้ และพบพระพิมพ์ดินเผา
- ชั้นใน ห้องด้านทิศตะวันออกเฉียงใต้ พบพระพิมพ์ดินดิบอยู่ใต้ชั้นดิน เช่นเดียวกับชั้นกลาง นอกจากนี้ยังพบเศษพระโพธิสัตว์อวโลกิตศวรรคินทราย รูปนางปรัชญาปารมิตาสำริด ภาชนะดินเผาเคลือบสีเขียวอมดำ ภายในพบวัตถุที่มีร่องรอยของการถูกเผาไหม้เช่นเดียวกับชั้นกลาง ส่วนห้องด้านทิศตะวันตกพบพระพิมพ์ดินดิบ เศษภาชนะดินเผา เทวสตรี และกลิ้งขมุน นอกจากนี้ จากการดำเนินงานทางโบราณคดี ใน พ.ศ. 2561 ยังได้โบราณวัตถุสำคัญ ได้แก่ แหวนทองคำ จำนวน 3 วง



ประตูเมืองพิมาย... ในปัจจุบัน

แม้ในปัจจุบันประตูเมืองพิมายทั้งสี่ด้านจะไม่ได้ถูกใช้งานในฐานะประตูเมืองที่ผู้คนสัญจรผ่านไปมาเหมือนดังในอดีต แต่ประตูเมืองพิมายยังคงเป็นสัญลักษณ์แห่งความรุ่งเรืองของเมืองพิมาย ที่คงอยู่ผ่านกาลเวลาและความทรงจำของคนพิมายจากกรุงสุโขทัยมากกว่า 800 ปี การอนุรักษ์รักษาประตูเมืองพิมายให้ดำรงคงอยู่คู่เมืองพิมายอย่างยั่งยืน นอกจากจะเป็นหน้าที่และภารกิจหลักของกรมศิลปากร ยังเป็นหน้าที่ของชาวพิมายและคนไทยทุกคนในการร่วมแรงร่วมใจดูแลรักษาและสร้างไว้ซึ่งโบราณสถานสำคัญประจำเมืองพิมาย เปรียบเสมือนประตูแห่งกาลเวลาที่คงอยู่บอกเล่าเรื่องราวต่างๆ จากหลักฐานทางโบราณคดีและประวัติศาสตร์อันรุ่งเรือง ตั้งแต่อดีตจวบจนกระทั่งปัจจุบัน



พิพิธภัณฑ์สถานแห่งชาติ พิมาย

เปิดทำการทุกวันไม่เว้นวันหยุดนักขัตฤกษ์
ตั้งแต่เวลา 09.00 - 16.00 น.
ค่าเข้าชมชาวไทยท่านละ 20 บาท ต่างชาติ 100 บาท
สอบถามเพิ่มเติม 044-471-167

