

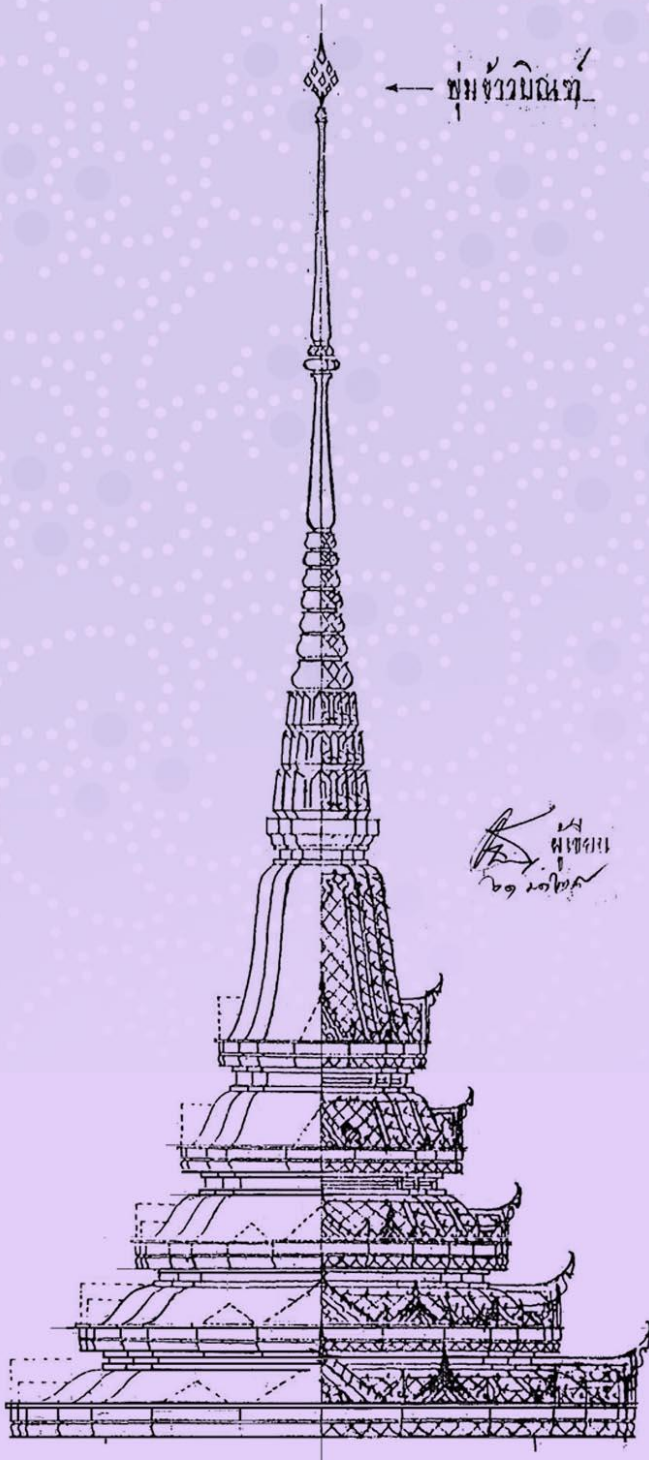


สำนักช่างสิบหมู่ กรมศิลปากร

พุ่มข้าวบิณฑ์

องค์ความรู้จากครูช่าง : นายอมร ศรีพจนารถ





พุ่มข้าวบิณฑ์

นายอมร ศรีพจนารถ

ข้าวบิณฑ์

ก. กรวยข้าวเครื่องบวงสรวงสังเวศ ประดับพุ่มกรวย ใบตองด้วยพุ่มดอกไม้เป็นรูปทรงดอกบัวตูม

ข. เครื่องโลหะประดับยอดสถูป ปรากฏ หรือเจดีย์ทางพุทธสถาปัตยกรรม ทำลักษณะเช่นเดียวกับพานข้าง พินธ์เครื่องบวงสรวง ใช้เป็นองค์ประกอบทางสถาปัตยกรรม เรียกว่า พุ่มข้างบิณฑ์

ค. ลายเขียนทางจิตรกรรม มีลักษณะเช่นเดียวกับพานข้างบิณฑ์เครื่องบวงสรวง

พุ่มทรงข้าวบิณฑ์ น. เครื่องบูชาทำด้วยข้าวบิณฑ์ ตั้งบนภาชนะ เช่น พาน, เรียกรูปทรงที่มีลักษณะเช่นนั้นว่า ทรงข้าวบิณฑ์ หรือ พุ่มข้าวบิณฑ์ ; เรียกลายไทยแบบหนึ่งผูกเขียนในรูปทรงเช่นนั้นว่า ลายทรงข้าวบิณฑ์ หรือ ลายพุ่มข้าวบิณฑ์

พุ่มข้าวบิณฑ์นี้แปลตามศัพท์ว่า น. ข้าวสุกที่บรรจุในกรวยใส่ไว้ในพุ่มดอกไม้ใช้ในการเช่นบูชา ชื่อลายอย่างหนึ่งรูปเหมือนพุ่มข้าวบิณฑ์ บางทีเรียกทรงข้าวบิณฑ์

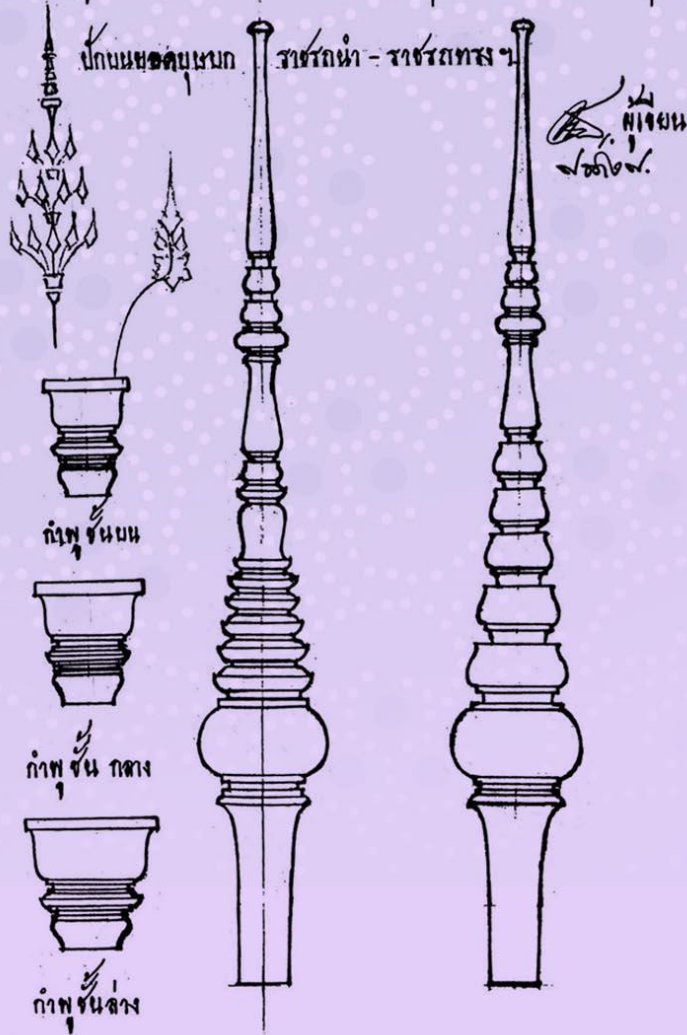
คำว่า “พุ่มข้าวบิณฑ์” ในทางการช่างศิลป์ไทยแต่เดิม ท่านกำหนดเอารูปลักษณะทรวดทรงภายนอกของบาตรพระ โดยใช้สมมุติเอาว่า ถ้าพระภิกษุนำเอาบาตรออกบิณฑบาตตอนเช้าตรู่เพื่อเลี้ยงชีพอันเป็นกิจวัตรหากผู้คนที่ตักข้าวใส่บาตรพระจนเต็มและพูนสูงขึ้นไปจนถึงที่สุด

แล้ว (เป็นการสมมติในเชิงศิลปะ) ทั้งนี้ไม่ต้องปิดฝาบาตรรูปทรงภายนอกของบาตรและข้าวที่บิณฑบาตได้ก็จะเข้ารูปทรงคล้ายดอกบัวตูม เพราะถ้าพิจารณาดูแล้วส่วนตรงก้นบาตรพระเป็นแบบมน ๆ ค่อนข้างแหลมถ้าวางไว้จำเพาะบาตร บาตรจะเอียงไปข้างใดข้างหนึ่ง วางให้ตั้งตรง ๆ ไม่ได้ จึงต้องมีเชิงบาตรเข้ารองรับจึงจะวางตรงได้ ทรงที่เกิดขึ้นจากข้าวบิณฑบาตนี้ ท่านโบราณจารย์ในทางการช่างศิลป์ไทย ขนานนามไว้ว่า “ทรงพุ่มข้าวบิณฑ์” โดยตัดคำว่าบาตออกไป แล้วการันต์ที่ตัว ข นางมณฑิมาภายหลังที่มาต่าง ๆ ของศัพท์ดังกล่าวนี้เกือบจะเลือนหายไป พุ่มข้าวบิณฑ์จำแนกออกในรูปลักษณะและความหมายสำหรับใช้งานต่าง ๆ กัน คือ

พุ่มข้าวบิณฑ์

นายอมร ศรีพจนารถ

แบบกำพุ รวมกำหนดดอกเทศประกอบเป็นทรงพุ่มข้าวบิณฑ์ และ ยอดพุ่ม ฯ



๑. เป็นทรงพุ่มใช้เป็นเครื่องตกแต่งหลังคาเครื่องยอด โดยปักอยู่ส่วนบนสุดของยอดบุษบก ยอดมณฑป ยอดปราสาท ยอดมงกุฎ (พระวิหาร ยอดในวัดพระศรีรัตนศาสดาราม) ยอดเทียนเครื่องบูชา (ทรงพุ่มดังกล่าวนี้มีแกนเหล็กประกอบด้วยกำพุสำหรับรวมซี่ลายดอกเทศชั้นต่าง ๆ ถึงส่วนยอดสุดอาจทำด้วยไม้หรือโลหะ ทั้งนี้แล้ว แต่สิ่งนั้น ๆ จะสร้างไว้กลางแจ้งหรือในร่ม ทำเป็นชั้นบัวซ้อนหรือลูกแก้วซ้อนแล้วต่อปลีคั้นด้วยลูกแก้ว ถัดขึ้นไปบัวปลียอดและเม็ดน้ำค้างเป็นที่สุด เป็นการไขความสูงช่วยเสริมให้ดูงดงามยิ่งขึ้น (ดูภาพประกอบ)

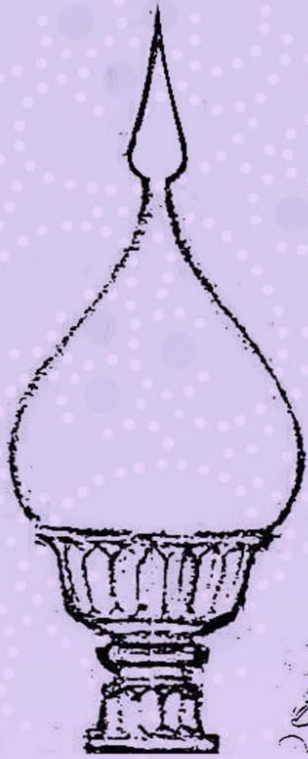


ลายดอกเทศประกอบพุ่มข้าวบิณฑ์



พุ่มข้าวบิณฑ์

นายอมร ศรีพจนารถ



พุ่มข้าวบิณฑ์

ทรงพุ่มดอกไม้สด

๒. เป็นทรงพุ่มดอกไม้สด สำหรับจัดพานหรือเป็นเครื่องนมัสการหรือถวายสักการะพระพุทธรูปปฏิมา พระพุทธรูป พระบรมสารีริกธาตุ เทพยดา พระบรมอัฐิของพระมหากษัตริย์ตราธิราชในอดีต (ดูภาพประกอบ)

๓. เป็นทรงของส่วนยอดเจดีย์สมัยสุโขทัย เรียกว่า “เจดีย์ยอดทรงพุ่มข้าวบิณฑ์” โดยลักษณะองค์และฐานของเจดีย์เป็นรูปสี่เหลี่ยมเขี้ยวไม้ตรงส่วนยอดเป็นทรงพุ่มข้าวบิณฑ์



เจดีย์ทรงพุ่มข้าวบิณฑ์
เมืองศรีสัชนาลัย



อุทยานประวัติศาสตร์ศรีสัชนาลัย

พุ่มข้าวบิณฑ์

นายอมร ศรีพจนารถ



๔. เป็นทรงพุ่มดอกไม้เงินดอกไม้ทอง สำหรับเจ้าพนักงานเชิญเข้าในขบวนเครื่องสูงแทนจามรในสมัย พระบาทสมเด็จพระมงกุฎเกล้าเจ้าอยู่หัวรัชกาลที่ ๖ โดยแต่งกายเป็น อินทร์ พรหม คือ อินทร์สวมชุดสีเขียวเชิญดอกไม้เงินอยู่ทางด้านซ้าย พรหมสวมชุดสีแดงเชิญดอกไม้ทองอยู่ทางด้านขวาเดินแซงพระที่นั่งข้างละ ๘ พุ่ม

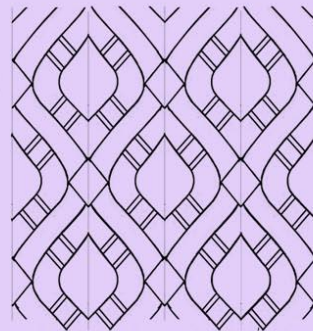
๕. เป็นชื่อลายอย่างหนึ่งซึ่งมีลักษณะทรงของพุ่มเข้าตามรูปทรงของข้าวบิณฑ์บาทหรือทรงดอกบัวตูม ลายที่ประดิษฐ์อยู่ในทรงพุ่มนี้เรียกว่า “ลายพุ่มข้าวบิณฑ์” แบ่งออกเป็น ๓ ประเภท คือ ประเภทลายพุ่มข้าวบิณฑ์ดอกลอย ประเภทลายโคมพุ่มข้าวบิณฑ์ และประเภทลายพุ่มข้าวบิณฑ์ก้านแย่ง หรือ ลายพุ่มข้าวบิณฑ์โคมแย่ง



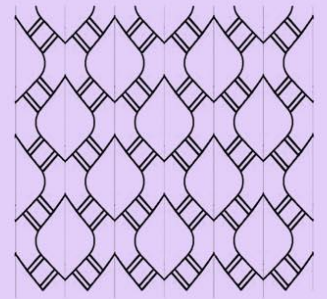
โครงสร้างลายพุ่มข้าวบิณฑ์ดอกลอย



โครงสร้างลายพุ่มข้าวบิณฑ์



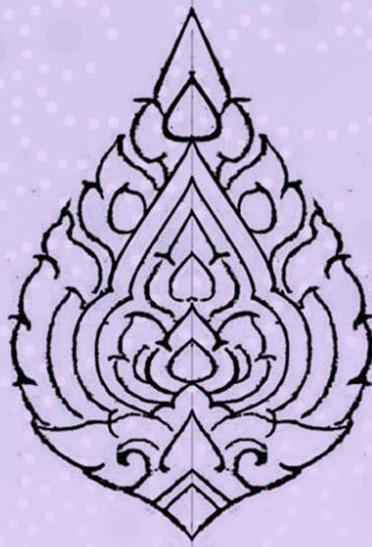
โครงสร้างลายพุ่มข้าวบิณฑ์โคมแย่ง



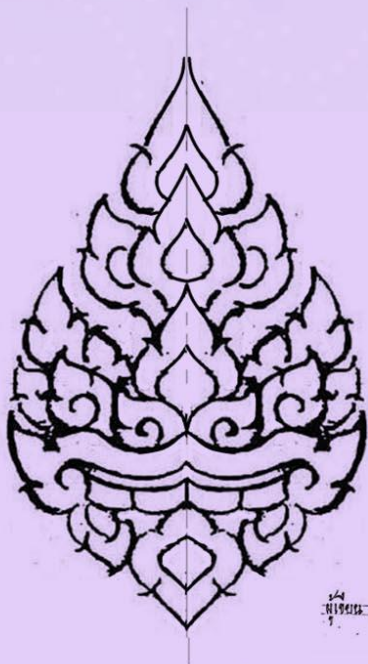
โครงสร้างลายพุ่มข้าวบิณฑ์โคมแย่ง

พุ่มข้าวบิณฑ์

นายอมร ศรีพจนารถ



พุ่มข้าวบิณฑ์ธรรมดา



พุ่มข้าวบิณฑ์หน้าสิงห์

ลายพุ่มข้าวบิณฑ์ทั้งสามประเภทนี้ยังแบ่งเป็นชนิดของลายได้อีก ๓ ชนิด คือ

๑. ลายพุ่มข้าวบิณฑ์ธรรมดา คือ เป็นการประดิษฐ์ลวดลายเข้าในทรงของพุ่มข้าวบิณฑ์ โดยใช้ลายใบเทศ หรือลายกนกเปลวใบเทศ หรือลายหางโต หรือลายขบคาบต่าง ๆ หรือลายก้านต่อดอก หรือลายดอกพุดตาน โดยการเขียนเป็นลายอย่างเดียวมีดอก และใบเคล้ากันไป จัดเป็นลายพื้น ๆ ทั่วไป

๒. ลายพุ่มข้าวบิณฑ์หน้าสิงห์ คือ การประดิษฐ์ลวดลายซึ่งสมมุติว่าตรงส่วนนั้นเป็นหน้า เป็นตา เป็นปาก เป็นฟัน เป็นเขี้ยว เป็นเครา เป็นคาง เป็นหัว ดังนี้ จนสมบูรณ์แบบอยู่ในทรงข้าวบิณฑ์ในตัวเองก็ได้ หรือประกอบกับลายอื่น ๆ ดังข้อ ๑ ก็ได้ ลายพุ่มข้าวบิณฑ์หน้าสิงห์นี้จัดเป็นรายที่มีเกียรติสูงกว่าลายพุ่มข้าวบิณฑ์ธรรมดา





เขียน
สมาน

พุ่มข้าวบิณฑ์

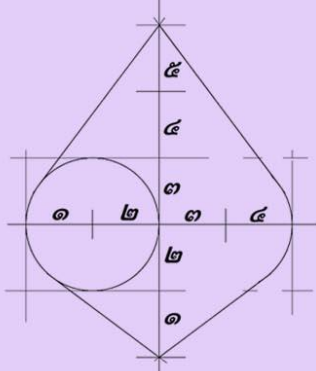
นายอมร ศรีพจนารถ

๓. ลายพุ่มข้าวบิณฑ์เทพประนมหรือเทพพนมคือ การประดิษฐ์ส่วนกลางของพุ่มเป็นรูปเทพประนม ครึ่งองค์หรือเต็มองค์ก็ได้ แล้วมีลายกระหนกต่าง ๆ ออกช่อรวมทั้งสิ้นเทา(รัศมี) รอบๆ ทรงพุ่ม ลายพุ่มข้าวบิณฑ์เทพประนมนี้ จัดเป็นลายที่มีเกียรติสูงกว่า ลายพุ่มข้าวบิณฑ์หน้าสิงห์

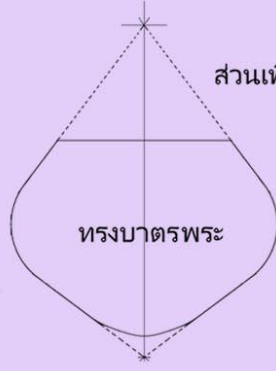
สัดส่วนของพุ่มข้าวบิณฑ์นี้อาศัยหลักใหญ่ ๒ ประการ คือ ทรงของบาตรพระเมื่อบิณฑบาตถึง ที่สุดดังกล่าวแล้วข้างต้นประการหนึ่ง กับทรงของ ดอกบัวอ่อนหรือดอกบัวตูมอีกประการหนึ่ง ท่าน โบราณจารย์ท่านได้กำหนดความสูงของทรง พุ่มข้าวบิณฑ์นี้เป็น ๕ ส่วน จากส่วนล่างขึ้นมา ๒ ส่วนเป็นความกว้าง ๔ ส่วนแล้วจึงเขียนทรงของ พุ่มในลักษณะของบาตรพระที่เปี่ยมไปด้วยข้าวสุก จนสูงสุด หรือทรงของดอกบัวตูมนั้นเอง

พุ่มข้าวบิณฑ์เทพประนม

วิธีแบ่งส่วนทรงพุ่มข้าวบิณฑ์



ส่วนเพิ่มจากข้าวที่บิณฑบาต



เขียน
สมาน

การหาทรงพุ่มข้าวบิณฑ์นี้อาจไขขึ้นหรือลดลงบ้างตามความเหมาะสม

ประโยชน์ พุ่มข้าวบิณฑ์หรือลายพุ่มข้าวบิณฑ์นี้ เป็นการเพิ่มพูนความงดงามให้แก่ สถาปัตยกรรม ไทยอีกส่วนหนึ่งซึ่งเป็นส่วนยอดสุด หรือเครื่องราช สักการะในพระราชพิธีหรือพิธีต่าง ๆ ทรงของสถา- ปตยกรรมอีกด้านหนึ่งเกี่ยวกับสถาปัตยกรรมอันเป็น สันถวนสถานอันสำคัญของพระพุทธศาสนาหรือ ใช้เป็นการตกแต่งฝาผนังพระที่นั่ง พระอุโบสถ วิหาร หน้าบันต่างๆ เสา บานทวาร บาลพระบัญชาของพระ ที่นั่ง พระตำหนัก ประตู่ บานหน้าต่าง พระอุโบสถ พระวิหารหรือลายผ้าต่าง เช่น ผ้าหลังคาและผ้าม่าน เรือพระที่นั่ง ผ้าลายเสือ ผ้านุ่ง ผ้าสไบ เป็นต้น