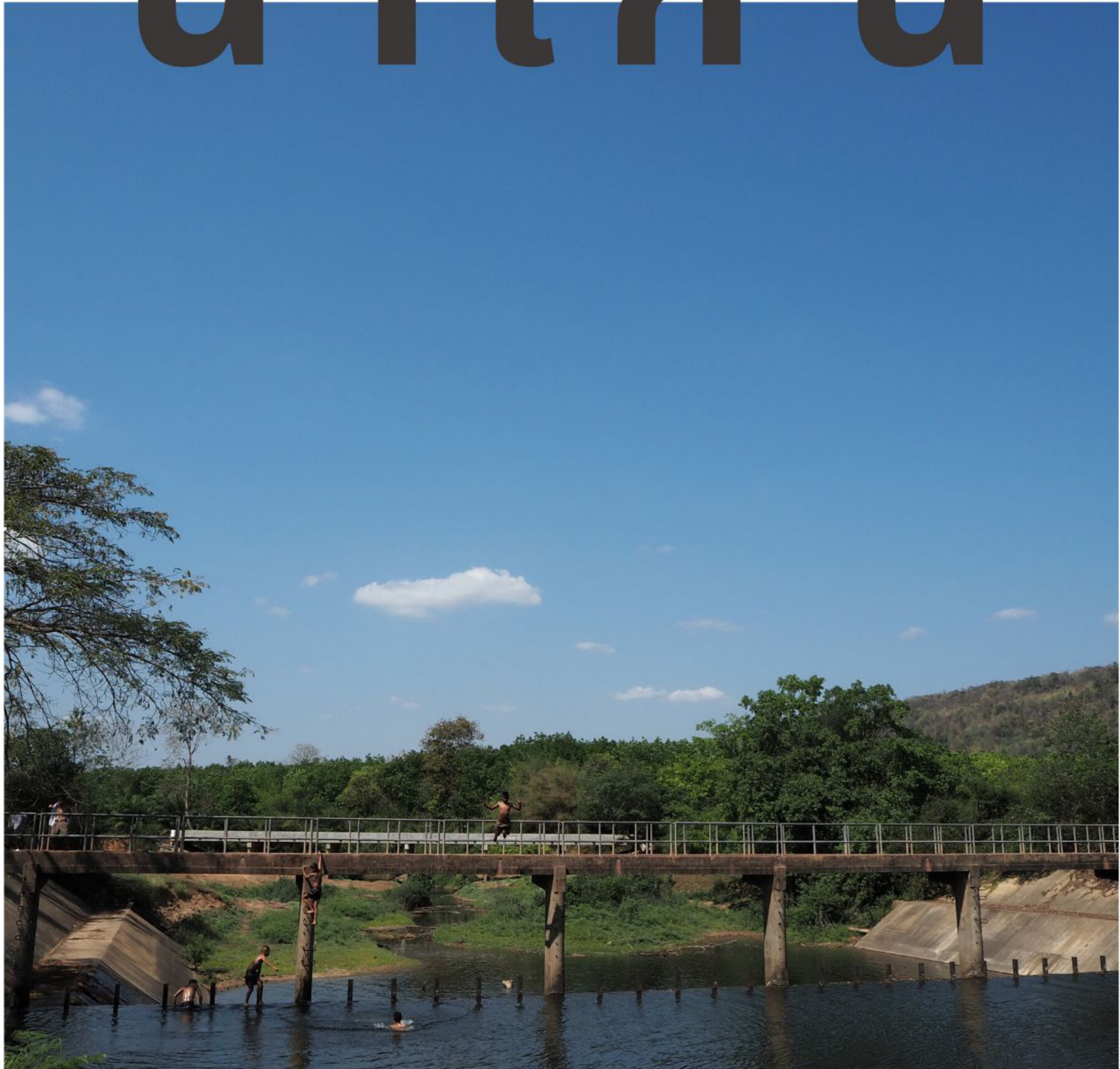




สำนักศิลปากรที่ 8 ขอนแก่น

องค์ความรู้ทางวิชาการ เดือน ธันวาคม 2565

นากุ้ง



ค้นคว้าและเรียบเรียง: ศิริวรรณ ทองขำ นักโบราณคดีชำนาญการ

ARTWORK: ทรัพย์อนันต์ ชี้อสัตย์





บ้านนาเกิน และบ้านนาเกินน้อย

บ้านนาเกิน และบ้านนาเกินน้อย ตั้งอยู่ที่ตำบลหนองแวง อำเภอน้ำโสม จังหวัดอุดรธานี ด้านทิศตะวันตกติดกับเทือกเขาภูพาน มีลำห้วยน้ำโสมไหลผ่าน โดยไหลไปบรรจบแม่น้ำโขงที่บ้านปากโสม ตำบลผาตั้ง อำเภอสังคม จังหวัดหนองคาย

จากข้อมูลการสำรวจของสำนักศิลปากรที่ 8 ขอนแก่น ระหว่าง พ.ศ.2560 - 2565 พบหลักฐานทางโบราณคดี ได้แก่



1. บ้านนาเกือก

พบหลักฐาน ชิ้นส่วนภาชนะดินเผาเนื้อแกร่ง ตะกั่วโลหะ ก้อนแร่ สันนิษฐานว่า น่าจะมีอายุอยู่ในช่วงพุทธศตวรรษที่ 22 - 24 ตรงกับสมัยวัฒนธรรมล้านช้าง



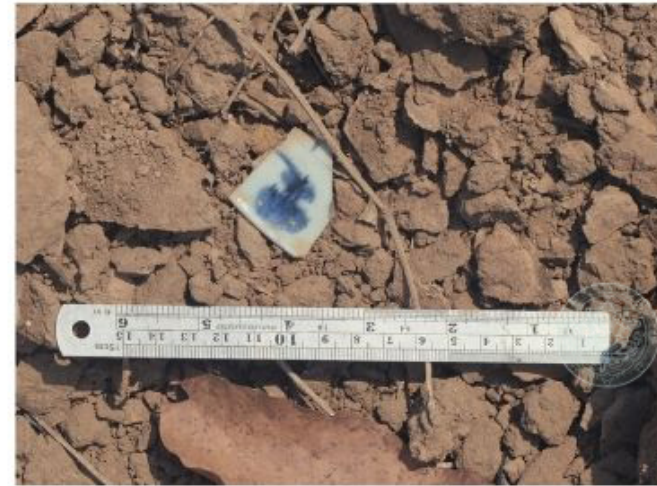
2. วัดป่าขันตียนุสรณ์

พบหลักฐาน คือ ฐานอาคารก่อด้วยอิฐ จำนวน 1 หลัง สันนิษฐานว่า โบราณสถานนี้มีอายุประมาณสมัยวัฒนธรรมล้านช้าง ระหว่างพุทธศตวรรษที่ 22 - 24



3. หลังกวัดป่าขันตียนุสรณ์

พบหลักฐาน คือ
เศษภาชนะดินเผาเนื้อแกร่ง
และชิ้นส่วนเครื่องถ้วยจีน
เบื้องต้นจึงสันนิษฐานว่าแหล่งนี้
น่าจะมีอายุประมาณ
สมัยวัฒนธรรมล้านช้าง
ระหว่างพุทธศตวรรษที่ 22 - 24





4. บ้านวังมน

พบหลักฐาน คือ
 เศษภาชนะดินเผาเนื้อดินธรรมดา
 เศษภาชนะดินเผาเนื้อแกร่ง ชิ้นส่วนเครื่องถ้วยจีน
 ชิ้นส่วนเครื่องมือเหล็ก ตะกรันโลหะ
 ขวานหินขัดมีใบ

เบื้องต้นสันนิษฐานว่าน่าจะมีอายุ
 ในยุคก่อนประวัติศาสตร์ สมัยโลหะ
 และมีการใช้พื้นที่อีกครั้งสมัยวัฒนธรรมล้านช้าง
 ประมาณพุทธศตวรรษที่ 22 - 24





สำนักศิลปากรที่ 8 ขอนแก่น

5. บ้านนาเก็น 2

พบหลักฐาน คือ
ตะกรันโลหะ และก้อนดินเผาไฟ



ไม่พบโบราณวัตถุบ่งชี้อายุชัดเจน
จึงไม่อาจกำหนดอายุที่ชัดเจนได้
แต่เนื่องจากกิจกรรมเกี่ยวกับโลหะ
พบได้ตั้งแต่ยุคก่อนประวัติศาสตร์จนถึงยุคประวัติศาสตร์
ในเบื้องต้นจึงกำหนดอายุช่วงก่อนประวัติศาสตร์ สมัยโลหะ - ประวัติศาสตร์



6. เหล่าส้มโอง

พบหลักฐาน คือ
ตะกรันโลหะ ก้อนดินเผาไฟ
เศษภาชนะดินเผาเนื้อดิน
เศษภาชนะดินเผาเนื้อแกร่ง
ชิ้นส่วนเครื่องถ้วยจีน
ชิ้นส่วนกลองยาสูบดินเผา
และขวานหินขัด

เบื้องต้นสันนิษฐานว่ามีอายุ
ยุคก่อนประวัติศาสตร์ สมัยโลหะ
และน่าจะมีการใช้พื้นที่อีกครั้ง
สมัยวัฒนธรรมล้านช้าง
ช่วงพุทธศตวรรษที่ 22 - 24





7. ห้วยหอย

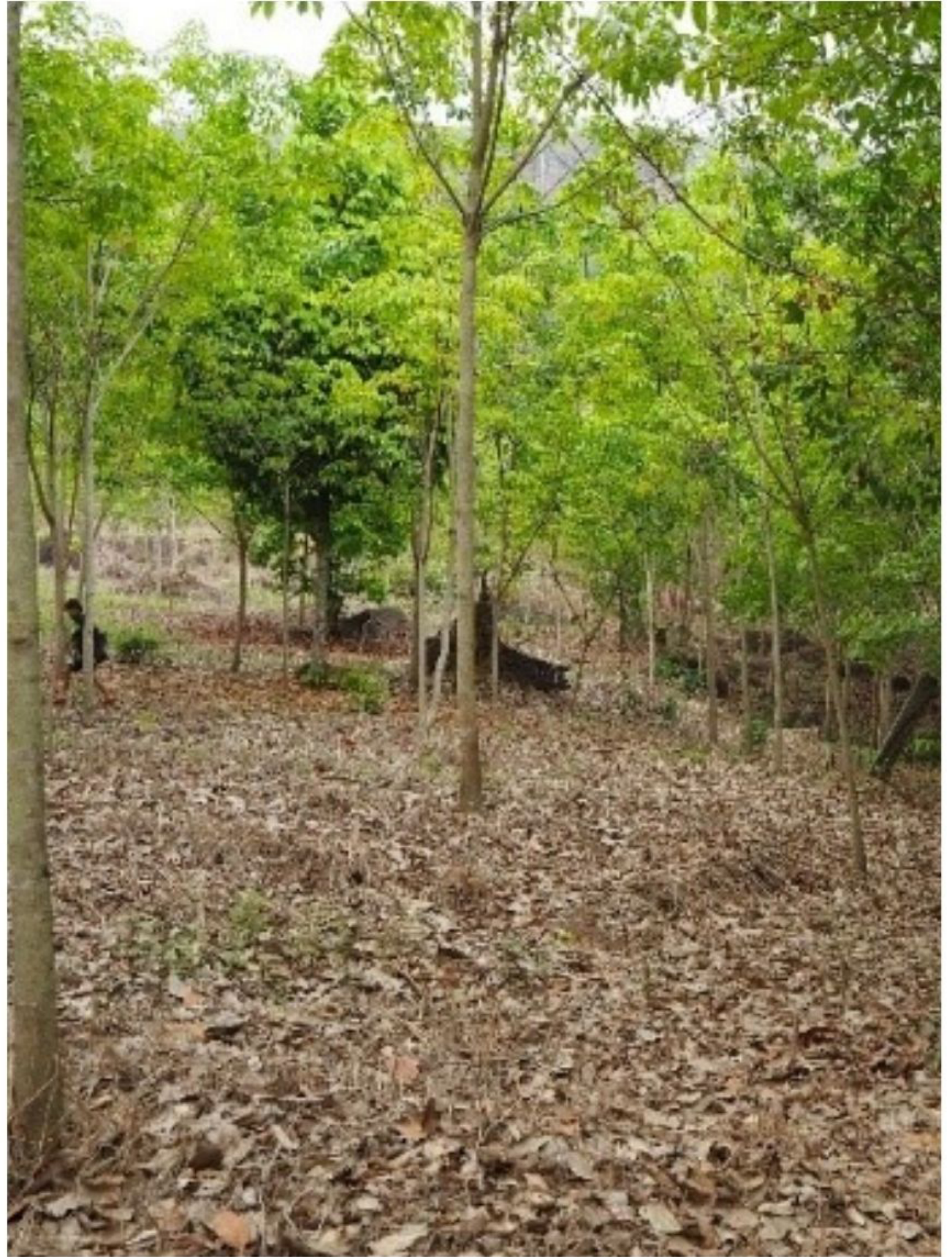
พบหลักฐาน คือ
เศษภาชนะดินเผาเนื้อดิน
เศษภาชนะดินเผาเนื้อแกร่ง
และชิ้นส่วนเครื่องมือเหล็ก

เบื้องต้นสันนิษฐานว่าน่าจะ
มีอายุอยู่ในช่วงพุทธศตวรรษ
ที่ 22-24 ซึ่งตรงกับสมัย
วัฒนธรรมลานช้าง

องค์ความรู้ทางวิชาการ

นาเกิน

8. บ้านนาเกิ่น 3



พบหลักฐาน คือ

ชิ้นส่วนภาชนะดินเผาเนื้อแกร่ง
ก่อนดินเผาไฟและก่อนแร่สีมาไทต์/
แมกนีไทต์ เบื้องต้นสันนิษฐานว่า
น่าจะมีอายุอยู่ในช่วงพุทธศตวรรษ
ที่ 22 - 24 ซึ่งตรงกับสมัยวัฒนธรรม
ล้านช้าง



9. บ้านนาเกื่นน้อย 1



พบหลักฐาน คือ ตะกรันโลหะ เศษภาชนะดินเผาเนื้อดิน เศษภาชนะดินเผาเนื้อแกร่ง ชิ้นส่วนเครื่องถ้วยจีน และก้อนแร่ฮีมาไทต์/แมกนีไทต์ เบื้องต้นสันนิษฐานว่าน่าจะมีอายุในช่วงพุทธศตวรรษที่ 22 - 25 เป็นอย่างน้อย



ตะกรันโลหะ



เศษภาชนะดินเผาเนื้อดิน



ชิ้นส่วนเครื่องถ้วยจีน



สำนักศิลปากรที่ 8 ขอนแก่น



10. บ้านนาเก็นน้อย 3

พบหลักฐาน คือ
ตะกรันโลหะ
และชิ้นส่วนเครื่องถ้วยจีน



ตะกรันโลหะ



ชิ้นส่วนเครื่องถ้วยจีน

เบื้องต้นสันนิษฐานว่าน่าจะมีอายุอยู่ในช่วงพุทธศตวรรษที่ 22-24 เป็นอย่างน้อย
ตรงกับสมัยวัฒนธรรมล้านช้าง



11. บ้านนาเกิ้นน้อย 4



ห้วยน้ำโสม



ตะกรันโลหะ



เศษภาชนะดินเผาเนื้อแกร่ง

พบหลักฐาน คือ ตะกรันโลหะ ก้อนดินเผาไฟ
และเศษภาชนะดินเผาเนื้อแกร่ง
สันนิษฐานว่าน่าจะมีอายุอยู่ในช่วงพุทธศตวรรษที่ 22 - 24
ตรงกับสมัยวัฒนธรรมล้านช้าง



12. หลังกวัดป่าบ้านนาเกียนน้อย

พบหลักฐาน คือ ก้อนแร่ฮีมาไทต์/แมกนีไทต์
ตะกรันโลหะ ชั้นสวณผนังเตา?
เนื่องจากกิจกรรมเกี่ยวกับโลหะสามารถพบได้
ตั้งแต่ยุคก่อนประวัติศาสตร์-ประวัติศาสตร์
เบื้องต้นจึงกำหนดอายุยุคก่อนประวัติศาสตร์ สมัยโลหะ - ประวัติศาสตร์



ตะกรันโลหะ



สำนักศิลปากรที่ 8 ขอนแก่น



13. เหล่าขี้ऊด

พบหลักฐาน คือ เศษภาชนะดินเผาเนื้อแกร่ง ชั้นส่วนเครื่องถ้วยจีน ลูกตุ้มดินเผา ชั้นส่วนก้นดินเผาไฟ ตะกรันโลหะ ชั้นส่วนผนังเตา และชั้นส่วนกลองยาสูบ จากหลักฐานเบื้องต้นสันนิษฐานว่าน่าจะมีอายุอยู่ในช่วงพุทธศตวรรษที่ 22 - 24 ซึ่งตรงกับสมัยวัฒนธรรมล้านช้าง



14. บ้านนาแก่นน้อย 2

พบหลักฐาน คือตะกรันโลหะ
เนื่องจากกิจกรรม
เกี่ยวกับโลหะ
พบได้ตั้งแต่ยุคก่อนประวัติศาสตร์
ถึงยุคประวัติศาสตร์
เบื้องต้นจึงกำหนดอายุในช่วง
ยุคก่อนประวัติศาสตร์ สมัยโลหะ
ถึงยุคประวัติศาสตร์



15. เตาธรมห้วยน้ำโสม

พบหลักฐาน คือ ซากเตาถลุงโลหะ
ตะกรันโลหะ ชั้นส่วนเครื่องถ้วยจีน
ชั้นส่วนกลองยาสูบ
และภาชนะดินเผาเนื้อแกร่ง

เบื้องต้นกำหนดอายุไว้
สมัยวัฒนธรรมลานช้าง
ประมาณพุทธศตวรรษที่ 22 – 24

องค์ความรู้ทางวิชาการ
นาเกิน
ประจำเดือนพฤศจิกายน 2565

16. หลังกวัดอุตตมาราม

พบหลักฐาน ได้แก่ ตะกรันโลหะ
ก่อนดินเผาไฟ ก่อนแร่ฮีมาไทต์/
แมกนีไทต์ เศษภาชนะดินเผาเนื้อดิน
เศษภาชนะดินเผาเนื้อแกร่ง
ชิ้นส่วนเครื่องถ้วยจีน ชิ้นส่วนสะเก็ดหิน



เบื้องต้นสันนิษฐานว่าน่าจะมีอายุ
ในยุคก่อนประวัติศาสตร์ สมัยโลหะ
และมีการใช้พื้นที่อีกครั้งประมาณ
พุทธศตวรรษที่ 23 -24 ซึ่งตรงกับ
สมัยวัฒนธรรมล้านช้าง





สำนักศิลปากรที่ 8 ขอนแก่น

17. ดงเย็น



พบหลักฐาน คือ ซากโบราณสถานก่ออิฐ
เศษภาชนะดินเผาเนื้อแกร่ง ชิ้นส่วนเครื่องถ้วยจีน
ชิ้นส่วนกลองยาสูบ ตะกรันโลหะ

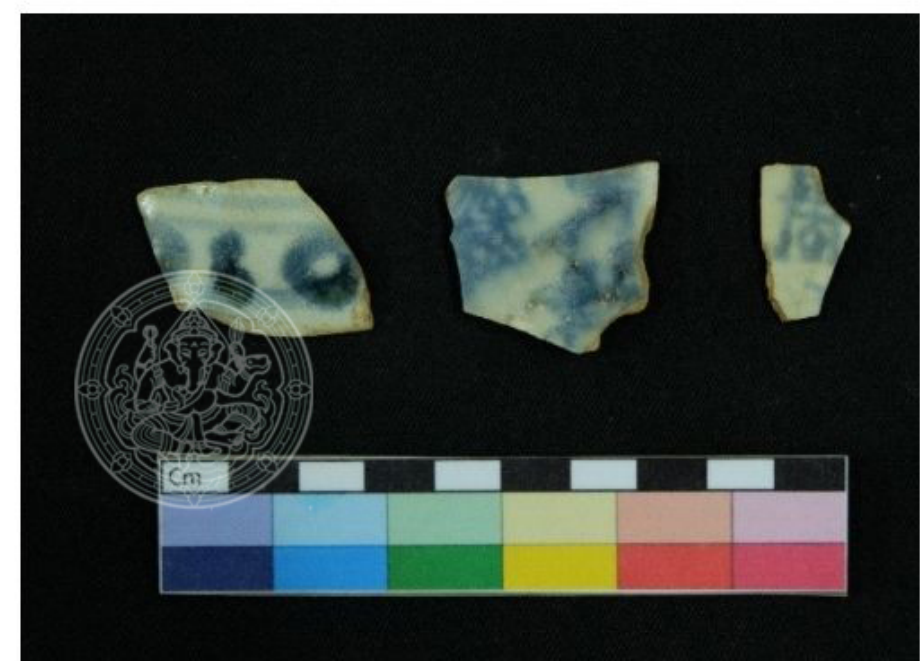
เบื้องต้นกำหนดอายุไว้สมัยวัฒนธรรมลานช้าง
ประมาณพุทธศตวรรษที่ 22 - 24





18. โนนสาวเอ้

พบหลักฐาน คือ
 ชั้นสวันภาชนะดินเผาเนื้อแกร่ง
 ชั้นสวันเครื่องถ้วยจีน ตะกรันโลหะ
 ก้อนดินเผาไฟ ชั้นสวันผนังเตา
 เบื้องต้นกำหนดอายุไว้
 สมัยวัฒนธรรมลานช้าง
 ประมาณพุทธศตวรรษ
 ที่ 22-24





สรุป

จากข้อมูลที่ได้จากการสำรวจพื้นที่บริเวณบ้านนาแก่น และบ้านนาแก่นน้อยพบหลักฐานรวมทั้งหมด 18 แห่ง กำหนดอายุ ยุคก่อนประวัติศาสตร์ สมัยโลหะ จนถึงยุคประวัติศาสตร์ สมัยวัฒนธรรมล้านช้าง ราวพุทธศตวรรษที่ 22 - 24 แบ่งได้เป็น 3 ประเภท ได้แก่ **ประเภทชุมชนโบราณ ประเภทโบราณสถาน และประเภทกิจกรรมเกี่ยวกับโลหะ** ซึ่งจากข้อมูลการสำรวจพบ หลักฐานกิจกรรมเกี่ยวกับโลหะค่อนข้างหนาแน่น โดยเฉพาะ บริเวณใกล้ลำห้วยน้ำโสม จึงสันนิษฐานว่าบริเวณดังกล่าวน่าจะเป็นกิจกรรมเกี่ยวกับการผลิตระดับอุตสาหกรรมขนาดย่อม เนื่องจากพบโบราณวัตถุในปริมาณที่หนาแน่นมากและน่าจะเกินกว่าความต้องการผลิตใช้ในระดับชุมชน อีกทั้งเมื่อพิจารณา ตำแหน่งที่ตั้งของแหล่งโบราณคดี จะพบว่าตั้งอยู่ไม่ไกลจาก แหล่งทรัพยากรต่าง ๆ อาทิ แหล่งแร่วัตถุดิบป่าไม้ แหล่งน้ำ ที่แสดงให้เห็นว่ามีการค้ำึงถึงประโยชน์ใช้สอยและความสะดวกต่อการเคลื่อนย้าย



สำนักศิลปากรที่ 8 ขอนแก่น



ภาพถ่ายทางอากาศ แสดงตำแหน่งที่ตั้งของแหล่งโบราณคดี
บ้านนาแก่น อำเภอน้ำโสม จังหวัดอุดรธานี

(ที่มา: Google Earth)



สำนักศิลปากรที่ 8 ชอนแก่น



ติดต่อสอบถาม



สำนักศิลปากรที่ ๘ ชอนแก่น



043-242129