



อธิบายเครื่องบูชา

พระเจ้าบรมวงศ์เธอ / กรมพระดำรงราชานุภาพ

ทรงพระนิพนธ์

---

ราชบัณฑิตยสภาพิมพ์ถวายพระภิกษุ สามเณร  
ซึ่งมาเยี่ยมหอพระสมุดแลพิพิธภัณฑ์สถานสำหรับพระนคร

เมื่อเข้าพรรษา พ.ศ. ๒๔๗๓

---

พิมพ์ที่โรงพิมพ์โสภณพิพรรฒธนากร

ให้ไว้เป็นสมบัติของหอสมุด

274  
244.3

วัดสุทัศนาราม

จังหวัดนครราชสีมา

ห้องสมุดพุทธสมาคม  
จังหวัดนครราชสีมา

พระธรรมปาโมกข์

เจ้าคณะมณฑล นครราชสีมา

ทะเบียน

1484

หอสมุดแห่งชาติเฉลิมพระเกียรติ ร.๘ นครราชสีมา



อธิบายเครื่องบูชา

พระเจ้าบรมวงศ์เธอ กรมพระดำรงราชานุภาพ

ทรงพระนิพนธ์

---

ราชบัณฑิตยสภาพิมพ์ถวายพระภิกษุ สามเณร  
ซึ่งมาเยี่ยมหอพระสมุดแลพิพิธภัณฑ์สถานสำหรับพระนคร

เมื่อเข้าพรรษา พ.ศ. ๒๔๗๑

---

พิมพ์ที่โรงพิมพ์ ไสภณพิพรรฒธนากร

เลขห้อง 102

เลขหมู่ 294.31356  
ด 4950

เลขทะเบียน ๙๖2๙๙๖๐๐

## คำนำ

เมื่องานระดมทุน มี การตั้งเครื่องบูชา ทั้งอย่างม้าห่ม และห่ม  
โต๊ะจีน บูชาพระศรีรัตนตรัยที่ในวัดพระศรีรัตนศาสดาราม เป็นของ  
พระสงฆ์ทรงสมณศักดิ์เจ้าคณะเจ้าเมืองพระราชาธิบดีเป็นอันมากด้วยกัน ทรง  
พระกรุณาโปรดเกล้าฯ ให้ข้าพเจ้าเป็นนายกรรมการตัดสินรางวัล ได้ใช้  
พระราชนิยมครั้งรัชกาลที่ ๕ เป็นบรรทัดในการตัดสิน พระราชาคณะ  
หลายองค์แสดงความประสงค์แก่ข้าพเจ้า ว่าใครจะทราบลักษณะการ  
จัดเครื่องบูชาที่ถือกันว่าเป็นแบบแผนทางฝ่ายคฤหัสถ์ ข้าพเจ้ารับจะแต่ง  
อธิบายแล้วพิมพ์ถวายในวันพระสงฆ์มาชมพิพิธภัณฑสถานสำหรับพระนคร  
เมื่อเข้าพรรษาปีนั้นตามเคย สมเด็จพระสังฆราชเจ้าก็ทรงอนุโมทนาด้วย  
ข้าพเจ้าจึงได้แต่งหนังสือขึ้น เลี้ยตายอยู่หน่อยที่ประจบเวลาที่มีธุระอื่น  
พัวพัน ฟังได้ลงมือแต่งเมื่อจวนจะเข้าพรรษาอยู่แล้ว จึงกล้าความ  
ได้แต่โดยย่อพอเป็นประโยชน์แทนการ

ด.จ. ๒๖ ๒๖ ๒๖

นายกราชบัณฑิตยสภา

วันที่ ๒๘ กรกฎาคม พุทธศักราช ๒๔๗๑

# สารบัญ

อธิบายเครื่องบูชา	หน้า ๑
เครื่องบูชาอย่างไทย	” ๒
เครื่องทองทิศของหลวง	” ๒
เครื่องทองห้าของหลวง	” ๓
เครื่องทองน้อย	” ๓
กระบะเครื่องนมัสการ	” ๓
กระบะเครื่องห้า	” ๓
กระบะบูชาวิปัสณาอย่างมีเชิง	” ๔
กระบะบูชาอย่างไม่มีเชิง	” ๔
เครื่องบูชาอย่างม้าหมู	” ๔
สายฮ่อเครื่องแต่งเวียน	” ๔
สายฮ่อเขียนผนังโบสถ์	” ๕
ม้าหมูในพระอุโบสถวัดพระเชตุพน	” ๕
หลักเครื่องบูชาม้าหมู	” ๖
เครื่องบูชาอย่างโต๊ะจีน	” ๗
เครื่องโต๊ะบูชาตามแบบจีน	” ๘
เครื่องโต๊ะบูชาอย่างจีนซึ่งมาจัดแปลงเบนอย่างไทย	” ๘
เหล็กเครื่องเงินเทศมหาชาติว่าด้วยเครื่องโต๊ะบูชา	” ๑๐
โต๊ะกิมตัง	” ๑๒
โต๊ะเครื่องบูชาอย่างใหญ่ แบบหลวงในรัชกาลที่ ๕	” ๑๒
การจัดโต๊ะบูชา	” ๑๒
ชั้นหลักโต๊ะบูชา	” ๑๓

## อธิบายเครื่องบูชา

เครื่องบูชาของไทย ถ้าว่าตามแบบแผนใช้ของ ๕ สิ่งเป็นสำคัญ คือเทียน ๑ รูป ๑ เข้ดอก ๑ ดอกไม้ ๑ แต่ตามที่ใช้กันเป็นปกติ ในพื้นเมือง ไทยทางฝ่ายใต้เช่นในกรุงเทพฯ เป็นต้น ชอบใช้แต่ดอกไม้ รูปเทียน เข้ดอกหาใครใช้ไม้ ส่วนไทยทางข้างเหนือ เช่นในมณฑล พายัพชอบใช้แต่เทียนกับเข้ดอกดอกไม้ รูปหาใช้ไม้ ที่ผิดกันเช่นนั้น ดันนิษฐานว่าเดิมเห็นจะเป็นด้วยในท้องถิ่นหาของซึ่งตดเสี่ยมิใครได้สดวก เหมือน ๓ สิ่งซึ่งคงใช้อยู่ จึงมักตดเสี่ยสิ่งหนึ่ง แลวกก็เลยคิดเป็น ประเพณีมา แต่เครื่องนมัสการของหลวงยังคงใช้ของ ๕ สิ่งตามแบบ อยู่จนทุกวันนี้

เมื่อจะแต่งหนังสือได้ต้องสืบค้นหาต้นตำรา ว่าเหตุใดจึงใช้ของ ๕ สิ่งดังกล่าวมาเป็นเครื่องบูชา จะมีมูลมาแต่ที่ไหน ได้ความว่าตาม ตำราพราหมณ์ ในมณฑลิมประเทศแต่โบราณ มีกระบวนใช้เครื่องบูชา หลายอย่างมาก เครื่องบูชาทั้ง ๕ สิ่งที่ไทยใช้ก็มีอยู่ในตำราพราหมณ์ด้วย เหมือนกัน ถ้าจะลงเนื้อเห็นว่าไทยได้ตำราเครื่องบูชามาแต่พราหมณ์ ชาวมณฑลิมประเทศก็เห็นจะพอไปได้ แต่มีข้อประหลาดน่าพิสงอยู่ อย่างหนึ่ง ที่เครื่องบูชาของชาวประเทศอื่น เช่นจีนแลญี่ปุ่นก็ดี หรือที่ ถิ่นศาสนาอื่น เช่นพวกฝรั่งถิ่นศาสนาฤคศ์อย่างลัททิจโรมันคา โขดิกก็ตี

หรือแขกถือศาสนาอิสลามก็ดี วัตถุที่ใช้เป็นเครื่องบูชาเป็นทำนองเดียวกันกับไทยท้องถิ่น คือ

- ๑ สิ่งซึ่งให้แสงสว่าง ใช้เทียนบ้าง ตะเกียงบ้าง โคมบ้าง อย่าง ๓
- ๒ สิ่งซึ่งเผาให้เกิดควันดับไล่โคจรก ใช้ธูปบ้าง เนื้อไม้บ้าง แถ่กำยานบ้าง อย่าง ๓
- ๓ สิ่งซึ่งให้เกิดประพินกลิ่นหอม ใช้ดอกไม้ธูปเทียนดอกเป็นต้น อย่าง ๓

จะเกิดด้วยมูลอย่างใด จะเอาอย่างตามกันหรือว่าต่างพวกต่างคิดแต่ไปพร้อมกัน เป็นประการอันใดยังคงไม่ได้ความชัด

อธิบายเครื่องบูชาซึ่งจะแสดงในหนังสือนี้ จะว่าแต่ด้วยกระบวนแต่งเครื่องบูชา เช่นใช้แบบอยู่ในประเทศสยามทุกวันนี้ มีลักษณะต่างกันเป็น ๓ ประเภท จะเรียกตามสดวกแก่การแต่งหนังสือนี้ว่า “เครื่องบูชาอย่างไทย” ประเภท ๑ “เครื่องบูชาอย่างจีนแถมจีน” หรือ “ม้าหมู” ประเภท ๑ “เครื่องบูชาอย่างจีนแถมไทย” หรือ “โต๊ะจีน” ประเภท ๑ แสดงอธิบายที่ประเภทต่อไปนี้

### เครื่องบูชาอย่างไทย

เครื่องบูชาอย่างไทยซึ่งใช้อยู่เป็นอย่างบริบูรณ์เต็มแบบในเวลานี้ คือ เครื่องนมัสการของหลวงอย่าง ๑ เรียกว่า “เครื่องทองทิศ” (ครุบทที่ ๓) ซึ่งสำหรับสวดเจ้พระเจ้าแผ่นดินทรงบูชาพระรัตนตรัยในงานพระราชพิธีใหญ่ มีเตียงทองตั้ง ๕ เเชิงเทียนแถวหนึ่ง ๕ เเชิง เเชิงรูปแถวหนึ่ง ๕ เเชิง พานเข้าดอกแถวหนึ่ง ๕ พาน พานดอกไม้แถวหนึ่ง ๕ พาน

รองลงมาถึงเครื่องห้า (ดูรูปที่ ๒) สำหรับสมเด็จพระเจ้าแผ่นดิน  
ทรงบูชาพระบรมเวฬาทรงสดับเทศนา มีเชิงเทียน ๒ กระถางปักรูป ๓  
กรวยปักดอกไม้ ๕ กรวย ตั้งในพานทองดงยาราชาวดัต

อีกอย่างหนึ่งเรียกว่า “เครื่องทองน้อย” สำหรับสมเด็จพระเจ้า  
แผ่นดินทรงบูชาเฉพาะวัดกุ เช่นพระบรมอัฐิเป็นต้น มีเชิงเทียน ๓  
เชิงรูป ๓ กรวยปักดอกไม้ ๓ กรวย ตั้งในพานทองดงยาราชาวดัต  
(ดูรูปที่ ๓)

มีเครื่องบูชาซึ่งเป็นอย่างย่อลงมาจาก ๓ ชนิดที่กล่าวแล้วอีกหลาย  
อย่าง จะว่าแต่เฉพาะซึ่งมักใช้กันชุกชุม คือ

อย่างที่ ๑ เรียกว่า “กระบะเครื่องนมัสการ” มีแต่ของหลวง  
สำหรับทรงบูชาพระรัตนตรัยในงานพระราชพิธีขนาดเล็กน้อย (ดูรูปที่ ๔) มี  
กระบะเชิง ถมยาหรือประดับมุกด์ ในนั้นจัดเครื่องตั้งเหมือนอย่างเครื่อง  
ทองทิศที่ได้กล่าวมาแล้ว เป็นแต่ขนาดเล็กย่อลงมา ตามวงเจ้านายผู้ใหญ่  
ก็ใช้อย่างนี้เป็นเครื่องทรงบูชาพระรัตนตรัยในงานต่าง ๆ เช่นของหลวงใช้  
เครื่องทองทิศ (บางที่กระบะอย่างนี้จะเป็เครื่องนมัสการของเดิม เขา  
แบบไปขยายเป็นเครื่องทองทิศก็เ็นได้)

อย่างที่ ๒ “กระบะเครื่องห้า” มีของหลวงสำหรับบูชาพระบรม  
ดังที่เคียงพระสดุด แต่มาใช้เป็นเครื่องบูชาพระรัตนตรัยเวลายังงานตาม  
วงเจ้านายแถบบ้านขุนนางผู้ใหญ่ (ดูรูปที่ ๕) มีกระบะเชิง ของเจ้านาย

มักประดับมุกคิ้วด้าน ของขุนนางมักประดับมุกคิ้วแกมเมือ (๑) ในนั้น  
 แถวหน้าคิ้วเชิง ๕ เชิง เป็นเชิงเทียบ ๔ เชิงรูปอยู่กุดาง ๓ แถวในคิ้ว  
 พานดอกไม้ ๔ พาน ( ถิ่นนิษฐานว่าเดิมเห็นจะเป็นพานดอกไม้ ๒ พาน  
 เข้าดอก ๒ )

อย่างที ๓ เป็นเครื่องบูชาอย่างน้อย มีเชิงเทียบ ๓ เชิงรูป ๓ พาน  
 หรือถ้อยได้ดอกไม้ ๒ ( ถิ่นนิษฐานว่าเดิมจะเป็นพานดอกไม้ ๓ พานเข้า  
 ดอก ๓ ) แต่เครื่องรองใช้ผิดกันตามชนิดบุคคล

ถ้าเป็นพระภิกษุสงฆ์ ใช้กระบะเชิงอย่างเล็ก เช่นถวายในบริวาร  
 บวชนาคแถบบริวารกรฐิน พระมักใช้เครื่องบูชาอย่างนี้เมื่อนั่งวิปัสณา จึง  
 เรียกกันอีกอย่างหนึ่งว่า “ เครื่องบูชาวิปัสณา ” ( ตรีบทที่ ๖ )

ถ้าเป็นผู้มีบรรดาศักดิ์ทางฝ่ายคฤหัสถ์ เครื่องรองมักใช้พาน แต่  
 ผู้หญิงมักชอบใช้กระบะไม่มีเชิง ( ตรีบทที่ ๗ )

รองลงไปจากที่กล่าวมา ก็มีแต่เทียบดอก ๓ รูปดอก ๓ ดอกไม้  
 ช่อ ๓ ( หรือกระทง ๓ ) ถ้อยไปมักแถวฉนวนที่ซึ่งเขาเตรียมไว้รับในที่ม้งาน

### เครื่องบูชาอย่างม้าหมู

ที่สัมมตว่าเครื่องบูชาชนิดนี้เป็นของไทยแกมจีนนั้น เพราะความคิด  
 ที่จิตเป็นเครื่องบูชาเป็นความคิดไทย แต่กระบวนที่จัดเอาอย่างมาจาก  
 ที่จีนเขาจัดเครื่องแต่งเรือน หรือเรียกอีกอย่างหนึ่งว่า “ ถายช่อ ”  
 ซึ่งจีนชอบเขียนฉาก แดเขียนเป็นถายแจกันแดของเครื่องถ้อยสามอย่างอื่น

(๑) กระบะเชิงมอค์แกมเมือของเจ้าพระยานครศรีธรรมราช (น้อย) ซึ่งอยู่ที่  
 เจ้าพระยาบดินทรเดชาฯ มุขิต ( เข้ม ฅนกร ) ผู้เป็นเทศน

( รูปที่ ๘ ) จีนเรียกว่า “ ตายมัทโก ” เป็นของที่ได้เห็นกันมาในประเทศนั้นเห็นจะช้านานแล้ว แต่ตามเรื่องตำนานปรากฏว่าเมื่อในรัชกาลที่ ๒ พระบาทสมเด็จพระพุทธเลิศหล้านภาลัย ทรงสร้างสวนขวาที่ในพระบรมมหาราชวัง ( ตรงบริเวณสวนศิวาลัยบัดนี้ ) ครั้งนั้นประจวบเวลาราษฎรไทย ออกไปเมืองมัทกิง ไปได้เครื่องตั้งแต่งเรือนอย่างจีนเข้ามาจัดแต่ง พระตำหนักที่ในสวนขวา เป็นเหตุให้เกิดนิยมกันขึ้นเป็นที่แรก ว่าเป็นของงามน่าดู ถึงเขาไปผูกเป็นตายเขียนผนังโบสถ์ แต่คิดดัดแปลงไปให้เป็นเครื่องพุทธบูชา ยังมีปรากฏอยู่ทุกวันนี้ที่พระอุโบสถวัดราชโอรส ( รูปที่ ๙ ) ซึ่งพระบาทสมเด็จพระนั่งเกล้าเจ้าอยู่หัวทรงสร้างตั้งแต่ยังดำรงพระยศเป็นพระเจ้าอุทยาทระอยู่ในรัชกาลที่ ๒ แต่เจ้าพระยานิกรบดินทร ( โศ คันตกุลกัตถยานมิตร ) เขาอย่างมาเขียนฝาผนังพระอุโบสถวัดกัตถยานมิตร ซึ่งสร้างเมื่อในรัชกาลที่ ๓ นั้นเป็นต้น ดันนิษฐานว่า แม้ในชั้นนั้นก็ยังไม่เกิดเครื่องบูชาอย่างมัทมู มาจนเมื่อพระบาทสมเด็จพระนั่งเกล้าเจ้าอยู่หัวทรงบูรณะวัดพระเชตุพน เมื่อจะฉลองวัดพระเชตุพน ใน พ.ศ. ๒๓๘๑ พระบาทสมเด็จพระนั่งเกล้าเจ้าอยู่หัวทรงพระราชดำริ โดยอนุโลมตามลายชื่อซึ่งเขียนผนังโบสถ์ดังกล่าวมาแล้ว ให้สร้างมัทมูขึ้นสำหรับตั้งเครื่องบูชาหน้าพระประธานในพระอุโบสถวัดพระเชตุพน เป็นมัทมูใหญ่ ๑๑ ตัว ( รูปที่ ๑๐ ) และทรงพระราชดำริให้สร้างมัทมูขนาดเล็กน้อย มีมัทสำหรับตั้งเครื่องบูชาหมู่ละ ๔ ตัว ตั้งประจำพระวิหารทิศ ดันนิษฐานว่าเครื่องบูชาอย่างมัทมูเกิดขึ้นด้วยพระราชดำริ ของพระบาท

สมเด็จพระนั่งเกล้าเจ้าอยู่หัวเมื่อครั้งฉลองวัดพระเชตุพนเป็นเดิม แดง  
ผู้นิยมก็เอาแบบอย่างทำกันต่อมาจนทุกวันนี้.

เครื่องบูชาอย่างมาหุ่มที่ใช้เวลายามการงาน ใช้เป็นที่ตั้งพระพุทธรูป  
ประกอบกับเครื่องบูชา เช่นในงานทำบุญเวียนเป็นต้นก็มี ใช้แต่เป็น  
อย่างเครื่องประดับ เช่นตั้งที่วัดพระศรีรัตนศาสดารามเมื่องานระดุนาว  
เป็นต้นก็มี ถ้าใช้ตั้งพระพุทธรูปต้องถือว่าที่ตั้งพระเป็นสำคัญ ก็จะต้อง  
อย่างไรให้เป็นสง่างาม เหลือที่ตั้งพระเท่าใดจึงจัดเครื่องบูชาเข้าประกอบ  
คือเชิงเทียนแตรเครื่องปักดอกไม้เป็นต้น ถ้าตั้งมาหุ่มเครื่องบูชาเป็นอย่าง  
เครื่องประดับโดยเฉพะมีการประกวดกัน มีเครื่องกำหนดจำหรับตัดดิน  
ว่าดีหรือเลวด้วยหลักตั้งอธิบายต่อไปนี้ คือ

๑ ความสะอาดเป็นข้อสำคัญอย่างยิ่ง ถึงตัวมาหุ่มแตรเครื่องตั้ง  
เครื่องประดับจะดีปานใด ถ้าปล่อยให้เขื่อนเประดงกระปรก ก็อาจถูก  
ตัดดินเป็นคอกไม้ได้รางวัล เพราะความผิดของเจ้าของ

๒ ตัวมาหุ่มนั้นควรใช้ของทำประเทศนี้ ถ้ายังมีมือทำประณีต แด  
ความคิดประกอบมาสูงค่าให้ได้ทรวดทรงงามเพียงใด ก็ยังนับว่าดีขึ้น  
เพียงนั้น มาหุ่มที่ทำมาขายแต่เมืองจีนไม่นับเข้าในองค์สำหรับตัดดินให้  
รางวัล เพราะเป็นของมีขายในท้องตลาดดาษดื่นนับด้วยร้อย หากิเศษไม่

๓ เครื่องบูชาที่ตั้งบนมาหุ่ม จะใช้เครื่องแก้วหรือเครื่องถ้วย  
เครื่องโลหะ หรือทำด้วยสิ่งอื่นใดก็ได้ กำหนดเลือกว่าดีนั้น คือเป็นของ  
หายากอย่าง ๑ สามารถหาของประเภทเดียวกันได้หมด ยกตัวอย่าง  
ตั้งเช่นว่าถ้าใช้เครื่องแก้วเจียรในหนามขนุน ก็ให้เป็นเครื่องแก้วหนามขนุน

ได้ทั้งสิ้น หรือใช้เครื่องแก้วเตงก็ให้เป็นแก้วเตงทั้งสิ้น ดังนั้นบนคันอย่าง ๓  
 ดังของที่ตั้งไม่ขัดกับเครื่องบูชา ยกตัวอย่างข้อห้ามดังเอาสามอย่างสำหรับ  
 ตั้งหน้ามาตั้ง หรือเอาคนที่เขาทำสำหรับได้สุรามานำใช้ปักดอกไม้ ดังนั้น  
 เป็นต้น นับว่าขัดกับเครื่องบูชาอย่าง ๓ แต่กำหนดเหล่านี้มีกรรมผ่อน  
 ให้อ่าง เช่นบางที่คุมของที่หายาก ยกตัวอย่างดังคุมเครื่องแก้วเจียรใน  
 อย่างกะหลาบ้า หากเห็นเทียนแก้วอย่างนั้นไม่มี จะใช้อย่างอื่นแทนก็ไม่ผิดเสีย  
 เพราะพันธุ์ซึ่งจะหาได้ ถ้าว่าโดยย่อเครื่องตั้งมาหมั่นนถาเป็นของหายาก  
 แลหาได้ครบที่สุดหรือโดยมากนับว่าดี

๔ กระทบวจิตตั้งของบนมาหม่มเครื่องบูชาอัน ต้องจัดให้เห็นดัง่างาม  
 แก่ตา คือได้ช่องไฟและแดเห็นของเล็กของใหญ่ได้ถนัด แม้ในเวลาด  
 กลางคืนก็ให้แสงไฟเทียนที่จัดตั้ง อาจตั้งกระแจ่งทั่วทั้งหม่มมาจึงนับว่าดี  
 ยิ่งของซึ่งจัดในเครื่องบูชาดอกไม้เป็นต้น ยิ่งจัดให้ประณีตงดงามก็ยิ่งดี

๕ ตั้งของสำหรับจัดตั้งเครื่องบูชาหม่มนั้น ของที่เบ้นหลักจะขาด  
 ไม่ได้คือเทียน รูป ดอกไม้ ๓ อย่างนี้ นอกนั้นเห็นอันใดเป็นของสมควร  
 ดังเช่นผลไม้เป็นต้นจะใช้ด้วยก็ได้ แต่มีข้อห้ามตามคำราหดวงมิให้ ใช้  
 ดอกไม้หรือผลไม้ ซึ่งสาธุชนมักรังเกียจกลิ่น ยกตัวอย่างดังเช่นผลไม้  
 ผลมะม่วง ผลจันทน์ ที่ลู่ลงอมนนเป็นต้น

เครื่องบูชาอย่างโต๊ะจีน

ซึ่งสมมติเรียกเครื่องบูชาอย่างนี้ว่า “จีนเกมไทย” นั้น เพราะ  
 เป็นแบบเครื่องบูชาของจีน ไทยเราเอามาคิดประกอบแก้ไขใช้ตั้งเป็นอย่าง

เครื่องบูชาไทย ไม่เหมือนกับที่จีนตั้ง จะเรียกว่าเป็นอย่างจีนหรืออย่างไทย ไม่ได้ทั้งสองสถาน จึงเรียกว่าอย่างจีนเกมไทย หรือเรียกกันว่า “เครื่องบูชาอย่างโต๊ะจีน”

เครื่องบูชาของจีนเขาใช้ตั้งบนโต๊ะ แต่เป็น ๒ อย่างต่างกัน คือ เป็นโต๊ะเครื่องบูชาอย่าง ๑ เป็นโต๊ะเครื่องเล่นอย่าง ๑ ตั้งด้วยกันบ้าง ตั้งแยกกันบ้างแล้วแต่ควรแก่การ โต๊ะเครื่องบูชาที่ไทยเราเรียกว่า “โต๊ะขวางหลัง” เป็นโต๊ะแคบยาวและสูงกว่าโต๊ะเครื่องเล่น บนโต๊ะเครื่องบูชาตามแบบจีน ตั้งของ ๕ สิ่ง คือเชิงเทียนคู่ ๑ แจกันสำหรับปักดอกไม้คู่ ๑ กระจกสำหรับเผาเครื่องหอมให้เป็นควันใบ ๑ เรียกรวมกันว่า โหงวโล่ โต๊ะเครื่องเล่นที่ไทยเราเรียกว่า โต๊ะหน้า เป็นโต๊ะสี่เหลี่ยม เดียวกับโต๊ะขวางหลัง บนนั้นตามแบบจีน ถ้าจะใช้ในการเล่น แถวหน้าตั้งเครื่องบูชาอย่างน้อย ไทยเราเรียกว่า “เครื่องหน้า” มีเชิงเทียนคู่ ๑ ขวดใบ ๑ สำหรับปักตะเกียบเขี่ยถ่านเครื่องหอม จานเนื้อไม้ ๑ กระจกเผาเครื่องหอมใบ ๑ กลางโต๊ะตั้งเครื่องเล่นตามแต่จะจัด ข้างในตั้งกระจกรูป ไทยเราเรียกว่า “กระจกใน” บั๊กชูปดอกไม้ใหญ่ในนั้น ฉะนั้นฐานว่าจะเล่นสรวลผู้ใด จุดชูปใหญ่เป็นเครื่องหมายเชิญผู้นั้นมารับเครื่องเล่น (ดูรูปที่ ๑๑) โต๊ะเครื่องเล่นมีที่ใช้ อีกอย่างหนึ่งในการพระสวดมนต์ ดังเช่นพระญวนทำกงเต็ก ตั้งธูปเล่มหรือพระพุทธรูป กับขวดปักดอกไม้ไว้แถวหลัง หน้าธูปเล่มคือออกมาตั้ง “เครื่องหน้า” เช่นกล่าวมาแล้ว ได้ฐานโต๊ะข้างคอนหน้าสำหรับวางหนังสือสวดมนต์และเครื่อง

## หอสมุดแห่งชาติเฉลิมพระเกียรติ ร.๘ นครราชสีมา

๑

สำหรับพระเศวต ไชกให้เลี้ยงเป็นสัตตยา ไต่อย่างพิ้ง ได้นามอีก  
อย่างหนึ่ง เรียกว่า “ ไต่ ไชก ”

ไต่เครื่องบูชาอย่างจีนซึ่งมาจัดแปลงเป็นของไทย สืบได้ความว่า  
เริ่มมีขึ้นเมื่อครั้งฉลองวัดพระเชตุพนในรัชกาลที่ ๓ เมื่อพ.ศ. ๒๓๗๓ ใน  
คราว ๆ เดียวกับที่เกิดมีน้ำท่วม ครั้งนั้นโปรด ฯ ให้ขอแรงเงินเจ้าภานุ  
นายฮากร แดพวกพ่อค้าให้จัดไต่เครื่องบูชามาตั้งเป็นเครื่องประดับในถาน  
วัดพระเชตุพน ดังนั้นฐานว่าเพราะเป็นการตั้งในพิธีทางพระพุทธศาสนา  
ไม่สมควรจะมีเครื่องเล่น พวกผู้ตั้งไต่จึงเอาของอื่น ๆ ซึ่งเห็นว่าดีว่างาม  
ขึ้นตั้งถ่าง ไต่แทนเครื่องเล่น เป็นวิธจัดไต่เงินอย่างไทยเกิดขึ้นด้วย  
ประการฉะนี้ มีจดหมายเหตุปรากฏว่าต่อมาถึงรัชกาลที่ ๔ ในงานบรมราชา  
ภิเษกพระบาทสมเด็จพระจอมเกล้าเจ้าอยู่หัว โปรด ฯ ให้ขอแรงพระบรม  
วงศานุวงศ์เจ้าภานุนายฮากรพ่อค้านายสำเภา จัดไต่เครื่องบูชาเข้าไปตั้ง  
เป็น เครื่องประดับในบริเวณพระราชมนเทียรและวัดพระศรีรัตนศาสดาราม  
มีจำนวนถึง ๓๐๐ ไต่ ข้อนี้แสดงให้เห็นว่าตั้งแต่งานฉลองวัดพระเชตุพนมา  
แล้ว คงจะเกิดนิยมเล่นเครื่องไต่บูชาอย่างจีนเกมไทยเป็นอันดับมา มี  
จดหมายเหตุปรากฏต่อมาอีกอย่างหนึ่ง ว่าเมื่อในรัชกาลที่ ๔ นั้น เกิดนิยม  
ทำบุญวันเกิดเป็นการใหญ่ขึ้นในหมู่ผู้มีบรรดาศักดิ์สูง เมื่อถึงวันประสูติ  
ของเจ้านายผู้ใหญ่ก็ดี หรือวันเกิดของขุนนางผู้ใหญ่ เช่นสมเด็จพระยา  
บรมมหาศรีสุริยวงศ์ เมื่อยังเป็นที่เจ้าพระยาศรีสุริยวงศ์ เสด็จมาที่สมุห  
พระกตาใหม่แผ่นดินนี้ มักเชิญบรรดาผู้ที่เล่นเครื่องไต่อย่างจีนให้เอา

๒

เครื่องโต๊ะไปตั้งในงาน แดงของใครที่มีรางวัล ก็เกิดเป็นการประกวดกันขึ้น เช่นหาสิ่งของที่ตั้งให้เป็นตายเดียวกันหมดทั้งโต๊ะ ใคร “คุม” ได้สวยงามนั้นก็นับถือกันว่าดีกว่าเพื่อน การประกวดโต๊ะเครื่องบูชากันครั้งนั้นถึงมีผู้เอาไปแต่งเป็นแห่เครื่องเล่นเทศน์มหาชาติ ถิ่นทม์หาพินไว้ ดังนี้

“พुरुเม คุณมหาพราหมณ์สยามประเทศเพศผนวชรี เราจะเนาะเนาวนาคคีขเรศ ที่พระชฎีป็นเกศดำราญกาย ท่านจงมีโมหมายมุ่งเขม้น ไปเกิดก็จะได้เห็นทางทุเรศระยะไพโร จนกระทั่งถึงพระอาศรมคีวาลัยไทยิเบศร์ อันองค์อินทร์อมรเทพเวศร์ไต้รังเชกษรวัศประสาทให้พระวิษณุกรรมนฤมิตร มีหลายอย่างช่างประดิษฐประดับไว้ทั้งแท่นที่บรรทมในประทับเตียง อิกทั้งที่นั่งเย็นประทับวียน มีห้องหับซัซซ้อนแฉดอาด ถอดเยี่ยมโอบาถพรรณราย บัญชรเจดีย์นายนายจำหัดถัก ฟันกระจกแฉดประจักษ์กระฉวงตา มีเพดานครุฑการผ้าระย้าย้อย อัจฉกัถบระยับห้อย โคมหวดแขวน ฟันสาธาหนาแน่นไปด้วยโต๊ะตั้ง ถ้วนเครื่องครามงามสะพรั่งพะพรายตา มีหลายอย่างต่างภาษามาแต่่นอกเหนือแต่่วที่เราจะเล่ามอกบรราย เป็นชุดชุดดัดที่จะอธิบายให้ ถัดวันเที่ยงไ้ ฮ่องจันญวนกระบวณตาย พร้อมสะพรั่งตั้งถวายพระชินวงศ์ บรรเจิดจริงยิ่งยงถ้วนอย่างดี พราหมณ์เฮย พรรณโต๊ะถ้วนตายฉกัช้ตั้งโรยหน้า ยังเล่าเหล่าคณามังกรเมฆ แดเป็นหมู่ตูดิวเวกว่ายเวहन รวกับแปล่นดมบนโพยมเมศ บ้างไค้สัถกเพศผกหัว ตางเหล่าเด้าก็เล่นตัวผกหงาย พรรณโต๊ะตายมังกรห้อยอม งามสอาดประหตาคค์อ้มชด

# ห้องสมุดพุทธสมาคม จังหวัดนครราชสีมา

อินทรีย์ เออเหตุสุดจะฟังมีมาไหน หรือซ่อนตัวกัถวัชยพระยาครุฑ  
ใครได้เห็นแปนที่วิมุติประหม่าใจ ยังโตะตายมั่งกรไพ้นำใจหาย คุ้เดือย  
เด่นแผ่นตะกายตะเกี่ยกเกิง ช่างกระไรไหนเพดิงไม่เผผตายู จั่งแผลง  
ฤทธิเริงรานทยานแผ่น บ้างก็โตะตายสิงห์ โดคั้นตามคนอง คัจจะ  
อ้าโอษฐพิโรธร้องคำรามรณ แลดูหน้ายุ้ย่นเสยะเยอง อมวิเชียร  
ชูช่าเดือยเคื่องเขม้น บ้างก็ผาดผันโผนแผ่นตะครุบแก้ว กอดกระหวัด  
วัดแล้วทตั้ง โดค เพื่อนดำพองคนอง โดคเข้าช่วงชิง คุ้คุ้แปนเห็นจริง  
ด้วยวาจา ยังเต้าเหล่าคณาโตะตัวนยี่มีหนังสือ เขียนยี่ห้ออออ้ออ่าน  
ไม่ออก ส่งภาษามาแต่่นออกอย่างไรหนอ เปนจนาใจไม่รู้ซ้อที่ควมซัน  
บ้างก็แกตังแด้รังเส็กสรวิค้แดงามเลี่ยน โตะตายเขียนครบ โป้ยแซ่ เหมือน  
จิวเด่นเต้าเยี่ยแซ่แท้เทวดา บ้างเหยียบเมฆตอยมาก่มมั่ง บ้างยื่นแปน  
คุ้คุ้จริงซังเขม้นท่า บ้างเงยหางบ้ายหน้าซันคุ้ควา บ้างยุคมือถือไม้เท้า  
ทำท่วงที ชะเยี่ยฮ้อคุ้คุ้คัมเส้าพิคิ ดู้ดแล้วที่เวาจะแจเงแจจัดชนันนาม  
อีกเขาไม่ตายครามกัครักกรัน แลดูคังฟ่างพันพันสัสถาน บ้างแปนที่  
ถาวรตระหง่านง่าชะ โงกเงอม บ้างแระบายตายเดือยพิคิถัดเด ประธาน  
ซ้อนครามอ้อนแก่เข้าแกมกัน ยังโตะเขี้ยวไซ่กานันกัชอบกถ คุ้เขี้ยวช่า  
อ่าพนคังพันเมฆ คังรายเวียงอดิเวกร่วมงาม อีกสังกโลกตายคราม  
กัครบถ้วน งามส้อขาดประหลาดตัวนด้วยตายเหต้อ อ้อของนมมีมาแต่  
เมืองเห็นอไฉนเต้า หรือจันดักถงดำเภาไปเขียนคราม แลดูถับสัง  
วงซ้ามมาเสียมโหด กวายองค์พระอิศโรให้แตงคังประกวดกัน ยังโตะ

ตายพูดคาถาผู้นำพิศวง    ตูตั้งดอกพูดคาถาดวงระดาดาข    เป็นพุ่มพุ่ม  
 กตุ่มกถาดสอาดตา    ถ้วนเป็นของบพิตรมหิศราเฉลิมยศ    พร้อมเสด็จ  
 ดิบเอ็ดหมัดด้วยกันหนอ    ผ้าหน้าโต๊ะอ่อนลออวิดิย์ลักษณะ    แต่ละผืน  
 ประจงปักราวกับเป็น    ประดับด้วยขนนกกระเด็นเป็นตัวตาย    บ้างเป็นชื่อ  
 เริงชายระบายห้อย    ผ่าผืนหนึ่งอย่างน้อยก็ร้อยเหรียญ    พราหมณ์เอ๋ย  
 ท่านไปแล้วอย่าแวงเวียงหลงเสี้ยวลด    ก็จะได้เห็นเช่นเรากำหนดเอมบาดดี  
 เหมือนมีในตำนานที่นั่นนแด ”

เมื่อเกิดนิยามหาเครื่องโต๊ะจีนให้เป็นตายเดียวกันอย่างว่ามา    พระยา  
 ไชยภูธรเสวยรู้ ( พุก ต้นตุงกุดโชติกะพุกกณะ ) จึงทูลขอให้กรมขุน  
 ราชสวดีวิกรมทรงคิดแบบอย่าง    แล้วสั่งเครื่อง โต๊ะเข้ามาขายเป็นชุด ๆ  
 เรียกว่า “ โต๊ะกิมตุง ” ( รูปที่ ๑๒ ) แต่เนั้นการตั้งโต๊ะเครื่องบูชาอย่าง  
 จีนแกมไทยก็เคยเป็นแบบ    และใช้เครื่องถ้วยของจีนเป็นพนมมาจากทุกวันนี้  
 ถึงรัชกาลที่ ๕ พระบาทสมเด็จพระจุลจอมเกล้าเจ้าอยู่หัวโปรดเครื่อง  
 บูชาอย่าง โต๊ะจีน    มังงานหลวงเมื่อใด    มักโปรด ๆ ให้ตั้งโต๊ะเครื่องบูชา  
 ประกวดกันเนื่อง ๆ ( รูปที่ ๑๓ ) และทรงพระราชดำริตั้งแบบแผนเพิ่ม  
 เดิมขึ้นอีกหลายอย่าง    แจงอยู่ในหนังสือ “ ตำนานเรื่องเครื่อง โต๊ะเต  
 ถ้วยจีน ” ซึ่งข้าพเจ้าแต่งไว้เมื่อ พ.ศ. ๒๔๖๐ โดยพิสดาร    จะยกความ  
 มากเล่าในที่นี้    แต่ที่พึงใช้ ในการตั้งโต๊ะเครื่องบูชากันในปัจจุบันนี้    คือ  
 ๑. โต๊ะเครื่องบูชาอย่างจีน    จัดเป็น ๒ อย่าง    เรียกว่า “ โต๊ะใหญ่ ”  
 คือตั้งทั้งโต๊ะขวางหลังโต๊ะหน้าอย่าง ๑ “ โต๊ะโฆก ”    ตั้งแต่โต๊ะหน้า  
 ตัวเดียวอย่าง ๑

๒ บรรดาชั้นที่จะจัดชั้นบนโต๊ะนั้นจำต้องให้มีหย่องหรือเท้ารองทุกชั้นไปตามชนิดของชั้นนั้น ยกเสียแต่บางดั่งคือเชิงเทียนกระถางต้นไม้ หรือตุ๊กกระต่าที่มีฐานสำหรับตัวแล้ว ถ้าเป็นตุ๊กกระต่าไม่มีฐาน ก็คงต้องมีเท้ารองเหมือนกัน

๓ บรรดาชั้นที่ควรเลี่ยม จำต้องให้เลี่ยมทุกชั้น เว้นไว้แต่สิ่งที่ไม่ต้องเลี่ยม เช่นตุ๊กกระต่าหรือดรัมที่มกรอบไม้แล้วเป็นต้น

๔ บรรดาชั้นที่ตั้งโต๊ะ จะต้องดูซัดเซ็ดให้สะอาด อย่าให้เขื่อนเปรอะโศโครกเป็นปฏิญูถ ถึงก็หย่องแต่เท้าไม้ตัดอดจนตัวโต๊ะก็ควรจะเซ็ดล้างให้สะอาด

๕ การจัดชั้นชั้นโต๊ะ ถ้าเป็นโต๊ะมีขวางหลัง จะขาดลับแลและขอคบั๊กคอกไม้ กระบอกรูป กระถางรูปใน กระถางรูปหน้า ขวดหน้า ซามตุ๊กไม้หน้า เชิงเทียน ทั้ง ๘ อย่างนี้แต่อย่างใดอย่างหนึ่งไม่ได้ ถ้าเป็นโต๊ะไม่มีขวางหลัง จะขาดลับแล ขวดบั๊กคอกไม้ กระบอกรูป กระถางรูป ซามตุ๊กไม้ เชิงเทียน ทั้ง ๖ อย่างนี้แต่อย่างใดอย่างหนึ่งไม่ได้ (ดูรูปที่ ๑๔)

เครื่องบูชาอย่างโต๊ะจีนแกมไทยที่ตั้งในงานการทุกวันนี้ มักใช้แต่โต๊ะหน้าตัวเดียว อย่างเรียกว่า “โต๊ะโฆก” แดพระภิกษุสงฆ์เป็นเจ้าของเป็นพน เพราะงานตั้งโต๊ะเดยอนมักเป็นงานตามวัด เช่นรับเสด็จกุฐินเป็นต้น โต๊ะที่มาตั้งวัดพระศรีรัตนศาสดารามเมื่องานระดูหนาวครวแล้ว ก็เป็นโต๊ะโฆกอย่างว่ามาทั้งนั้น ถ้าวาดด้วยข้อกำหนดของการตัดสินว่าดีหรือเดว ก็อยู่ในความที่จะกล่าวต่อไปนี้ คือ

๑ ถ้าเครื่องตั้งเป็นของเก่าเลขของงามประกอบกันถือว่าดีกว่าของใหม่ หรือของเก่าแต่ไม่งาม เช่นเขียนลายละเอียดเป็นต้น อีกประการหนึ่ง ให้ตั้งชั้นประเภทเดียวกันหรือตายเดียวกันทั้งโต๊ะ จะตั้งต่างกันเรียกว่า “จับฉ่าย” ก็ได้ แต่เช่นนั้นต้องต่างกันให้หมดทั้งโต๊ะ ผ่อนให้ ขำได้เพียงตายละ ๒ ชั้น

๒ เครื่องตั้งต้องไม่ขาดดอกไม้รูปเทียน แต่ต้องไม่ขาด “ชั้นหลักโต๊ะ” กับทั้งต้องเต็ม ต้องมีกแดดหย่องรอง ตามพระราชนิยมใน รัชชกาลที่ ๕

๓ กระจบวงแต่งถาดตงกหนุนให้เห็นชั้นที่ตงเป็นลดหลั่น ไว้ช่องไฟ ให้เห็นถนัดไม่บังกัน แลเครื่องที่จัดในนั้น คือดอกไม้เป็นต้น จัดให้ งามตาน่าชม แลจัดให้สัมพันธ์กับภาชนะ คือห้ามมิให้ใช้กระจบอบกดอกไม้ เป็นต้น จึงนับว่าจัดดี

ในการจัดตั้งเครื่องบูชาอย่างโต๊ะจีน มีกำหนดดังกล่าวมา

รูปที่ ๑



เครื่องนมัสการทองทิศของหลวง

รูปที่ ๒



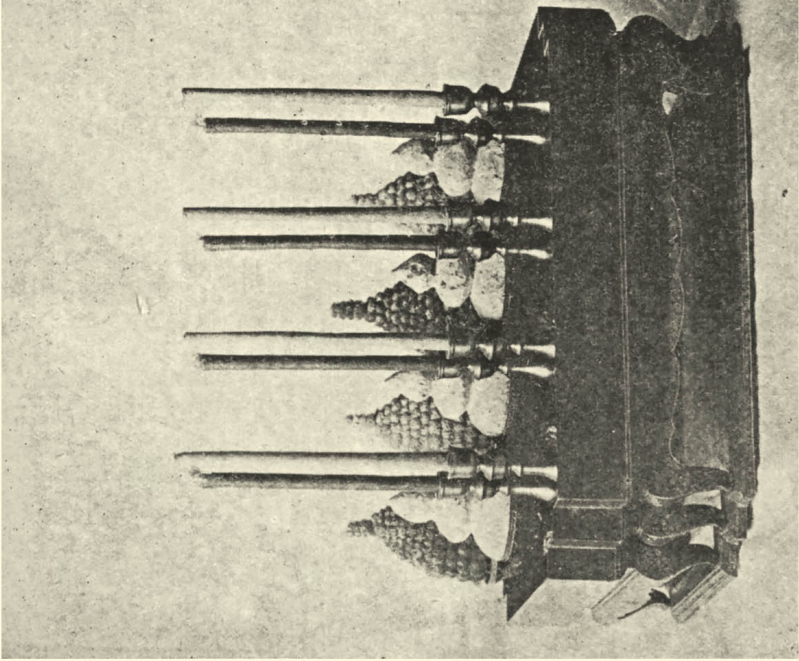
เครื่องทองห้าของหลวง

รูปที่ ๓



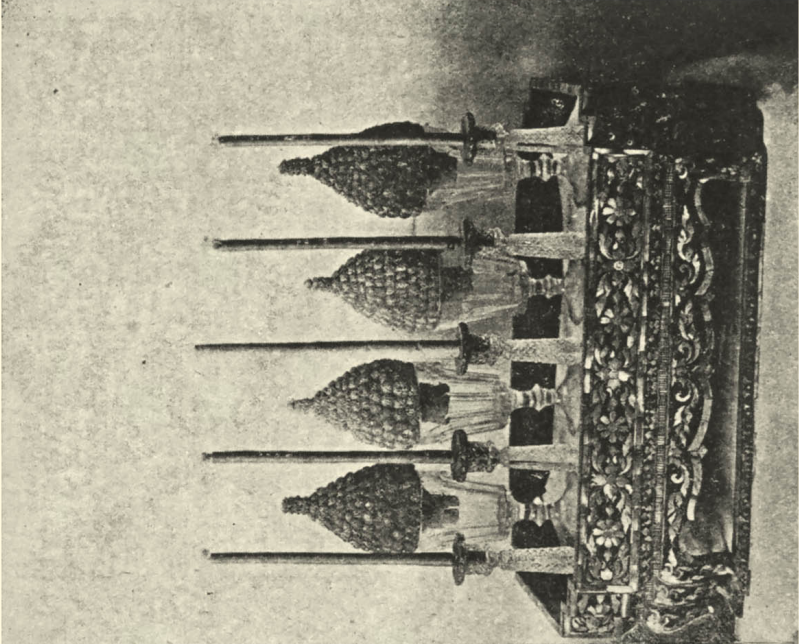
เครื่องทองน้อย

รูปที่ ๔



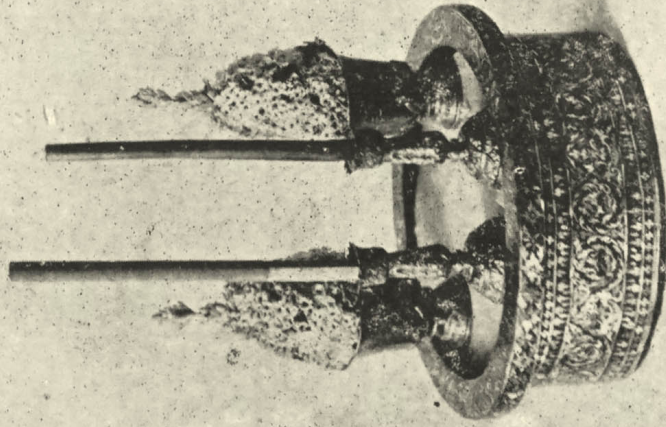
กระบวนเครื่องนั้สการ กระบวนถมของหลวง

รูปที่ ๕



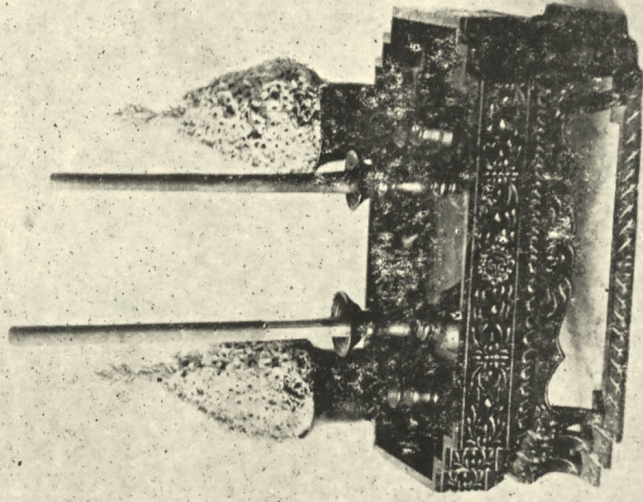
กระบวนเครื่องห้า

รูปที่ ๗



กระบะเครื่องบูชาแม่เชิง

รูปที่ ๘



เครื่องบูชาวิษณุ

รูปที่ ๑



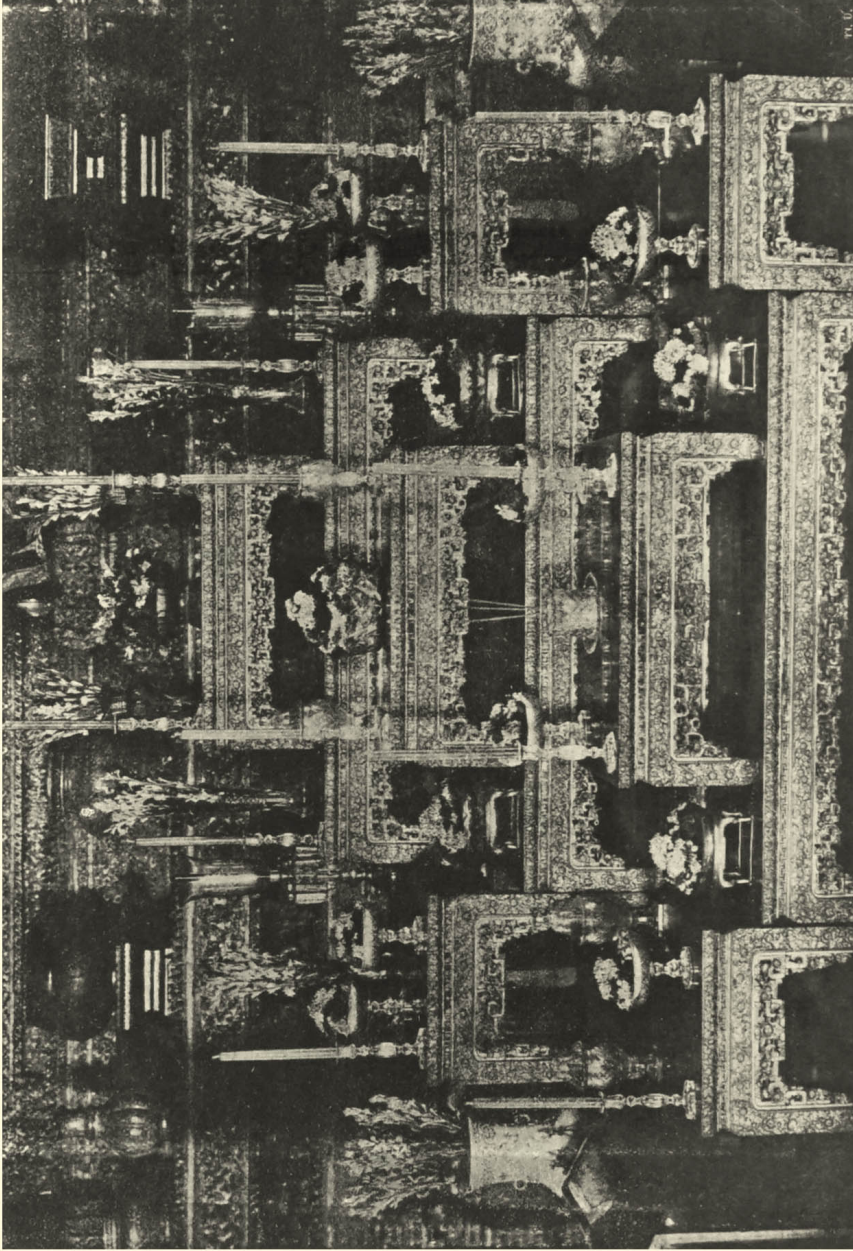
ขวดจีนเขียนลายช่อ

รูปที่ ๗



ลายช่อ เขียนผนังพระอุโบสถวัดราชโอรส

รูปที่ ๑๐



มัทมัญญ์ในพระอุโบสถ วัดพระเชตุพน

รูปที่ ๑๑



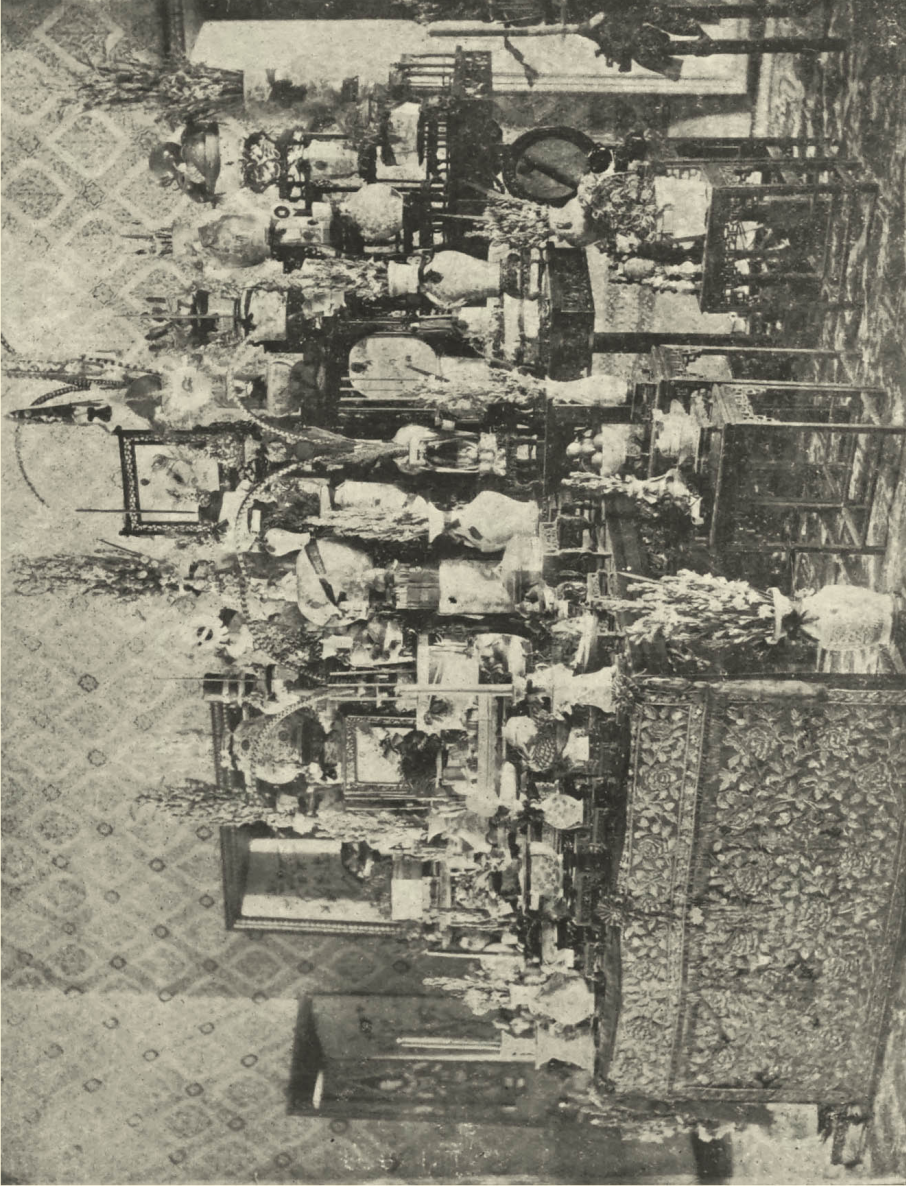
โต๊ะเครื่องบูชาตามแบบจีน

รูปที่ ๑๒



โต๊ะกมตั้ง

รูปที่ ๑๓



โต๊ะเครื่องบูชาอย่างใหญ่ แบบหลวง ในรัชกาลที่ ๕

หอสมุดแห่งชาติ  
รูปที่ ๑๔  
พระบรมราชานุสาวรีย์  
สมเด็จพระเจ้าบรมวงศ์เธอ เจ้าฟ้ากรมพระยานริศรานุวัดติวงศ์  
สมเด็จพระเจ้าบรมวงศ์เธอ เจ้าฟ้ากรมพระยาเดชาดิศร  
สมเด็จพระเจ้าบรมวงศ์เธอ เจ้าฟ้ากรมพระยาเดชาดิศร  
สมเด็จพระเจ้าบรมวงศ์เธอ เจ้าฟ้ากรมพระยาเดชาดิศร



ชั้นที่ต้องมีเป็นหลักโต๊ะ

พิมพ์ที่โรงพิมพ์ ไสภณพิพรรฒธนากร

ตำบลถนนราชพิธ จังหวัดพระนคร

วันที่ ๓๐ กรกฎาคม พ.ศ. ๒๔๗๑