

# รายงานเบื้องต้น

## การขุดค้นโบราณสถานสมัยทวาราวดี

ที่บ้านคูเมือง ตำบลบางชัน อำเภออินทร์บุรี จังหวัดสิงห์บุรี

915.9303

ศ 5295

ภาควิชาโบราณคดี

คณะโบราณคดี มหาวิทยาลัยศิลปากร

เมษายน ๒๕๑๙



# รายงานเบื้องต้น

## การขุดค้นโบราณสถานสมัยทวาราวดี

ที่บ้านคูเมือง ตำบลบางชัน อำเภออินทร์บุรี จังหวัดสิงห์บุรี



เลขที่  
915.9303  
เลขหมู่  
๗5293  
เลขทะเบียน  
พ 44 ๒๕๐๐8๐4 สพ.

ภาควิชาโบราณคดี

คณะโบราณคดี มหาวิทยาลัยศิลปากร

เมษายน ๒๕๑๙

## คำนำ

รายงานการชุกค้นโบราณสถานสมัยทวารวดีที่บ้านคูเมือง ตำบลบางขัน  
อำเภออินทร์บุรี จังหวัดสิงห์บุรีฉบับนี้ เป็นผลมาจากกรรณิภาคสนามของนักศึกษาที่ศึกษา  
วิชาโบราณคดีเป็นวิชาเอกประจำปีการศึกษา ๒๕๑๗ - ๒๕๑๘ ซึ่งภาควิชาโบราณคดี  
มหาวิทยาลัยศิลปากร ได้กำหนดให้กรรณิภาคสนามมาตั้งแต่ปีการศึกษา ๒๕๐๗ - ๒๕๐๘  
ทั้งนี้เพื่อให้นักศึกษา เกิดความชำนาญและมีประสบการณ์ทั้งภาคทฤษฎีและภาคปฏิบัติ ซึ่งจะ  
ผลให้การศึกษานักศึกษามีความสมบูรณ์ยิ่งขึ้น ข้อขัดข้องในการวิเคราะห์ข้อมูลชั้นสูงที่  
ภาควิชาโบราณคดีประสบปัญหา คือการวิเคราะห์ข้อมูลโดยใช้เครื่องมือทางวิทยาศาสตร์  
ทั้งนี้เพราะขาดเครื่องมือเครื่องใช้ ภาควิชาโบราณคดีได้พยายามจัดหาเครื่องมือทาง  
วิทยาศาสตร์ชั้นใช้เอง แต่ก็มีพอที่จะทำการอนุรักษ์สิ่งของที่ชุกค้นมาได้เท่านั้น ไม่สามารถ  
ทำถึงขั้นวิเคราะห์ข้อมูลได้ ประกอบกับห้องปฏิบัติงานที่จัดขึ้นก็เป็นห้องขนาดเล็ก ไม่มี  
ระบบการถ่ายเทอากาศที่ดี ทั้งในฤดูฝนเมื่อฝนตกลงมาก็รั่วเข้าไปในห้องปฏิบัติงานด้วย

ในการชุกค้นประจำปีการศึกษา ๒๕๑๗ - ๒๕๑๘ ที่ผ่านมานั้น ภาควิชา  
โบราณคดีได้นำนักศึกษาจำนวน ๓๐ คน ซึ่งเป็นจำนวนกว่าครึ่งหนึ่งของนักศึกษาทั้งหมด  
ที่ภาควิชาโบราณคดีรับผิดชอบ กับอาจารย์ประจำภาควิชาโบราณคดีทั้งหมดออกเฝัภาคสนาม  
โดยได้ชุกค้นโบราณสถานหมายเลข ๒ นอกเมืองโบราณสมัยทวารวดี และเปิดหลุมชุกค้น  
เพื่อศึกษาชั้นดินบริเวณใกล้เคียงด้วย ดังรายละเอียดที่มีอยู่ในหนังสือฉบับนี้แล้ว สำหรับเงิน  
อุดหนุนการชุกค้น ได้รับจากงบประมาณแผ่นดินซึ่งไม่พอใช้จ่าย ทุกครั้งที่ออกเฝัภาคสนามภาค  
วิชาโบราณคดีจึงจำเป็นต้องหาเงินอุดหนุนจากผู้ที่รักวิชากรรณิภาคสนามนี้เสมอมา เพื่อให้การศึกษา  
ของนักศึกษาระดับปริญญาตรีโบราณคดีสมบูรณ์ยิ่งขึ้น

สำหรับการชุกค้นครั้งนี้ ภาควิชาโบราณคดี มหาวิทยาลัยศิลปากร ขอขอบ  
พระคุณผู้มีพระนามและพระนามต่อไปนี้เป็นอย่างสูงคือ มูลนิธิฟอร์ด ที่ได้ช่วยทุนอุดหนุน  
จำนวนมากพอให้การชุกค้นคราวนี้สำเร็จลงได้ ศาสตราจารย์หม่อมเจ้าสุภัทรทิศ ทิศกุล ที่  
ได้ทรงช่วยเหลือทางด้านการประสานงาน พระราชเมธีภรณ์ (ฝั่ง บัวสว่าง)

เจ้าคณะจังหวัดสิงห์บุรี - อุทัยธานี ฝ่ายธรรมยุติก สำนักวัดโบสถ์ อำเภออินทร์บุรี จังหวัด  
สิงห์บุรี ที่ได้คอยช่วยเหลือและอำนวยความสะดวก ตลอดจนคอยแก้ไขข้อขัดข้องต่าง ๆ  
ให้กับคณะชุกคนและเป็นผู้ที่ได้เล็งเห็นความสำคัญทางค่านิยมอันดีเป็นอย่างยิ่ง ผู้อำนวยการ  
โรงพยาบาลอินทร์บุรี ที่ได้คอยช่วยเหลือเกี่ยวกับการรักษาพยาบาล คุณนิพนธ์ มณีประวัติ  
ปลัดปกครองอำเภออินทร์บุรี ที่ได้คอยอำนวยความสะดวกต่าง ๆ คุณตรวจ ทิพย์จ้อย  
กำนันตำบลบางชัน อำเภออินทร์บุรี คุณคำโพธิ์ แน่นอุดร หัวหน้าพิพิธภัณฑสถานแห่งชาติ  
อินทร์บุรี อำเภออินทร์บุรี ที่ได้คอยช่วยเหลือและร่วมงานอยู่ตลอดเวลา ตั้งแต่ก่อนการชุก-  
คนจนกระทั่งการชุกคนแล้วเสร็จ คุณทวี สุขเปี่ยม ครูใหญ่โรงเรียนบ้านคูเมือง อำเภอ  
อินทร์บุรี ที่ได้กรุณาจัดหาที่พักให้กับคณะชุกคนและอำนวยความสะดวกให้ด้วย นอกจากท่าน  
ที่ได้กล่าวมาแล้ว ยังมีประชาชนที่บ้านคูเมืองอีกหลายท่าน ได้คอยช่วยเหลืองานของภาค  
วิชาโบราณคดีในการชุกคนครั้งนี้โดยตลอดมา ภาควิชาโบราณคดี มหาวิทยาลัยศิลปากร  
ขอขอบพระคุณท่านเหล่านั้นเป็นอย่างสูงมา ณ โอกาสนี้ด้วย.

ภาควิชาโบราณคดี มหาวิทยาลัยศิลปากร

การวางผังชุมชนและชั้นดินทางโบราณคดี

ที่บ้านคูเมือง ตำบลบางชัน อำเภอนิทรบุรี จังหวัดสิงห์บุรี

โดย ประมฤกษ์ เกตุทัต

๑. การวางผังชุมชน

๑.๑ สภาพโดยทั่วไปของแหล่งชุมชน แหล่งชุมชนนิทรบุรี ๗๕ อยู่ในเขต ตำบลห้วยชัน อำเภอนิทรบุรี จังหวัดสิงห์บุรี ห่างจากอำเภอนิทรบุรีตามเส้นทางสาย สิงห์บุรี - ชัยนาท ประมาณ ๑๖ กิโลเมตร สภาพโดยทั่วไปเป็นเมืองโบราณสมัย ทวาราวดี มีผังเป็นรูปสี่เหลี่ยมจตุรัสขนาด ๖๕๐ × ๗๐๐ เมตร ภายในบริเวณตัวเมือง โบราณสถานให้เห็นอยู่เลย มีเพียงเนินดิน เนินกำแพงเมือง และคูเมืองล้อมรอบทั้ง สี่ด้าน คูเมืองบางตอนกว้างถึง ๕๐ เมตร

โบราณสถานส่วนใหญ่สร้างอยู่นอกเมืองบนเนินดิน ซึ่งปรากฏให้เห็นเป็นหย่อม ๆ โดยทั่วไป ลักษณะเช่นนี้เข้าใจว่าแต่เดิมในฤดูฝนอาจเป็นที่ลุ่มน้ำซึ่งรอบเมือง จึงต้องสร้าง อาคารบนเนินดิน แต่ระดับพื้นที่ภายในตัวเมืองจะอยู่สูงกว่าประมาณ ๔๐ - ๑๐๐ เซนติเมตร โดยเฉลี่ย คูเมืองที่ลอมอยู่โดยรอบบางตอนยังคงสามารถเก็บกักน้ำไว้ได้ทางคันทิศเหนือของ ตัวเมืองมีลำคลองชลประทานปัจจุบัน ตัดตามแนวทิศตะวันออก - ตะวันตก ซึ่งได้ทำลาย ซากโบราณสถานบางแห่งลงอย่างน่าเสียดาย

แหล่งชุมชนนิทรบุรี ๗๕ เป็นเนินดินรูปสี่เหลี่ยมผืนผ้าขนาดกว้างประมาณ ๗๐ เมตร ยาวราว ๑๑๐ เมตร วางตัวตามแนวเหนือใต้ โบราณสถานหมายเลข ๒ ตั้ง อยู่ประมาณกึ่งกลางของเนินดินดังกล่าว และอยู่ห่างจากตัวเมืองโบราณไปทางทิศเหนือราว ๓๐๐ เมตร

สภาพของโบราณสถานหมายเลข ๒ เหลือเป็นเพียงเนินดินขนาดเล็กเส้นผ่า- ศูนย์กลางประมาณ ๖ เมตร คำนวณทิศเหนือของเนินมีรอยอุกรณ์แทรกเตอร์พยายามไถเพื่อ เอาดินและเศษอิฐไปถมทำถนนในบริเวณใกล้เคียงกันนั่นเอง ตามผิวดินปรากฏเศษอิฐให้เห็น อยู่โดยทั่วไปแต่เศษภาชนะดินเผาไม่ให้เห็นเลยสักชิ้น ตรงกลางโบราณสถานหมายเลข ๒ มี ร่องรอยของการลักลอบขุดหาโบราณวัตถุที่มัก เป็นหลุมกว้างและลึกราว ๑ เมตร × ๓๐ ซม.

๑.๒ การวางผังชุมชน ผังชุมชนอินทรีบุรี ๗๕ เป็นผังผสมระหว่างหลุมชุมชน  
รูปกลม (Quadrant) เพื่อศึกษาค้นคว้า โครงสร้าง รูปแบบทางสถาปัตยกรรมและฐาน  
รากของอาคาร และหลุมชุมชนรูปสี่เหลี่ยมจัตุรัส (Grid) เพื่อศึกษาเปรียบเทียบชั้นดิน  
ในบริเวณใกล้เคียง

จุดกำหนดตายตัวของผังทั้งหมด (O fixed point) ตั้งอยู่ตรงกึ่งกลาง  
ของตัวอาคาร แต่เนื่องจากจุดตั้งกล่าวตั้งอยู่บนตัวอาคารกรณีหมุดคอนกรีตถาวรของผัง  
(หมุดคอนกรีตทรงกระบอกสูง ๕๐ เซนติเมตร เส้นผ่าศูนย์กลาง ๑๐ เซนติเมตร มีอักษร  
"หมุดโบราณคดี คณะโบราณคดี มหาวิทยาลัยศิลปากร") จึงไม่สามารถทำได้ อนุกรมที่หมุด  
ตั้งกล่าวได้ย้ายไปตั้งห่างจากจุดกำหนดตายตัวซึ่งอยู่บนตัวอาคารไปทางทิศตะวันตกทางออกไป  
๑๑.๕๐ เมตร

เส้นแกน (Base line) ที่อักษรวางตามแนวเหนือใต้ ส่วนแกนตัวเลข  
วางตามแนวตะวันออก - ตะวันตก เส้นระดับมาตรฐานเพื่อกำหนดความลึก (Datum line)  
ยึดจุดสูงสุดของเนินโบราณสถานหมายเลข ๒ เป็นหลัก อยู่สูงจากระดับผิวดินโดยเฉลี่ยราว  
๗๐ เซนติเมตร

ขนาดหลุมชุมชน หลุมชุมชนกลมมีขนาดเส้นผ่าศูนย์กลาง ๔ เมตร แบ่งออกเป็น  
เป็น ๔ หลุมเว้นทางเดินระหว่างหลุม (Balk) ๕๐ เซนติเมตร ส่วนหลุมสี่เหลี่ยมจัตุรัส  
มีขนาด ๓ x ๓ เมตร เว้นทางเดินระหว่างหลุม ๑ เมตร

การขุดค้นในครั้งนี้ออกขุดเพียง ๑๐ หลุม คือ หลุมชุมชนกลม ๔ หลุม  
AI, A'I, AI', A'I' และหลุมสี่เหลี่ยมจัตุรัส ๖ หลุม C'III', C'II', B'III'  
อยู่ทางทิศตะวันตกเฉียงเหนือ และ C'III C'II B'III อยู่ทางทิศตะวันออกเฉียงใต้  
ของโบราณสถานหมายเลข ๒

๒. ชั้นดินทางโบราณคดี

๒.๑ ขอบเขตการตีความชั้นดิน การตีความชั้นดินในที่นี้จะเน้นเฉพาะชั้นดินทางโบราณคดี อันได้แก่การพิจารณาถึงชั้นดินที่มีความเกี่ยวข้องกับมนุษย์ในอดีตของแหล่งขุดค้นนั้น ๆ เช่นมีชั้นดินอยู่อาศัยของมนุษย์ในอดีต (Habitation layer) ก็ชั้นเป็นของมนุษย์สมัยใดบ้างมีความเกี่ยวข้องกันอย่างไร ในดินแต่ละชั้นพบหลักฐานทางโบราณคดีอย่างไร แต่จะไม่พิจารณาถึงขบวนการกำเนิดและวิวัฒนาการของชั้นดินเป็นสำคัญ

๒.๒ ชั้นดินทางโบราณคดีของแหล่งขุดค้นอินทบุรี ๑๕ โบราณสถานหมายเลข ๒ และบริเวณใกล้เคียง

ชั้นดินหลุมขุดค้นรูปกลม (Quadrant) หลุมขุดค้นกลมประกอบด้วยหลุมย่อย ๔ หลุม คือ AI, AI, AI, AI มีทางเดินระหว่างหลุม (Balk) กว้าง ๕๐ เซนติเมตร เพื่อศึกษาชั้นดินเป็นแกนฉากตามแนวทิศหลักทั้งสี่ ทางเดินดังกล่าวได้ขุดออกหลังจากศึกษาชั้นดินเรียบร้อยแล้ว เพื่อสะดวกในการศึกษารูปแบบของอาคารต่อไป

สภาพผิวดิน จากสภาพที่เห็นก่อนการขุดค้นดินบน (Surface Humus) ในชั้นที่ ๑ บริเวณหลุม AI, AI ถูกรบกวนอย่างมากจากรถแทรกเตอร์ที่ไถกล้ามาแล้ว ดังนั้นโครงสร้างอาคารราว ๒ ใน ๔ ทางด้านทิศเหนือจึงถูกทำลายลงอย่างน่าเสียดาย การรบกวนหน้าดินครั้งนี้เกิดขึ้นราว ๗ วันก่อนการขุดค้น

ดินชั้นที่ ๑ อาจแยกออกได้เป็นชั้น 1A และ 1B ซึ่งมีสีต่างกันคือ มีสีน้ำตาลเข้มปนเหลือง (10yr  $\frac{A}{4}$  Munsell Standard) ชั้น IB สีน้ำตาล (10yr  $\frac{4}{5}$ ) ส่วนเนื้อดิน (Texture) คล้ายกันมากจนแทบไม่สามารถแยกออกจากกันได้มีลักษณะเป็นดินเหนียวปนทราย มีเศษอิฐปะปนอยู่โดยทั่วไป เศษภาชนะดินเผามีน้อยมาก ดินชั้นนี้มีความหนาเฉลี่ยประมาณ ๓๐ เซนติเมตร

ดินชั้นที่ ๒ เป็นดินปนทรายโดยที่ปริมาณของทรายเพิ่มมากขึ้น ดินค่อนข้างแห้งแข็งสีน้ำตาล (10yr  $\frac{5}{3}$ ) จุดประสีเหลืองมีอยู่โดยทั่วไป มีความหนาเฉลี่ยราว ๔๐ เซนติเมตร ตรงกลางของเนินโบราณสถานหมายเลข ๒ มีร่องรอยของการลักลอบขุดหาของมีค่าขนาดเส้นผ่าศูนย์กลางราว ๑ เมตรและนำดินที่ขุดขึ้นไปกองไว้ในบริเวณหลุม AI

การลักลอบขุดครั้งนี้มิได้รบกวนโครงสร้างของตัวอาคารแต่อย่างใด เพียงแต่ทำลายดินชั้น 1B บนตัวอาคารเท่านั้น และจากคำบอกเล่าทราบว่า การลักลอบขุดครั้งนี้มิได้พบของ มีค่าและกระทำก่อนหน้าการขุดค้นไม่เกินช่วงระยะ ๕ ปี

ดินชั้นที่ ๓ มีความหนาโดยเฉลี่ย ๒๕ เซนติเมตร เป็นดินชั้นที่พบหลักฐาน ของการอยู่อาศัยของมนุษย์ในอดีหลายประการจึงจะกล่าวต่อไป ดินชั้นนี้มีสีค่อนข้างคล้ำออก เป็นสีน้ำตาล (10yr 5/3) เป็นดินทราย เศษกะษะดินเผาที่มีจำนวนสูงกว่าชั้นอื่น ๆ

ดินชั้นที่ ๔ มีลักษณะทั่วไปคล้ายชั้นที่ ๓ ผิดกันแต่จำนวนโบราณวัตถุไม่ปรากฏ ให้เห็นอีกเลย อีกทั้งปริมาณของทรายเพิ่มขึ้นอย่างชัดเจน ความหนาของชั้นนี้ประมาณ ๓๕ เซนติเมตร สีน้ำตาล

ดินชั้นที่ ๕ เป็นดินทรายเนื้อละเอียดแข็ง แร่เหล็กที่พบในรูปของเศษศิลาแลง ก้อนเล็ก ๆ สีน้ำตาลเข้มปนดำปรากฏอยู่โดยทั่วไป ดินเป็นสีน้ำตาลปนเหลือง (10yr 5/8) จากการตรวจชั้นดินด้วยหัวเจาะ (Auger) ลงไปในระดับลึกจากผิวดิน ๕ เมตร ก็ไม่พบการ เปลี่ยนแปลงของชั้นดิน จึงเชื่อว่าเป็นชั้นดินธรรมชาติ (Natural soil) จึงยุติการขุดค้น เพียงระดับ ๒ เมตร

ชั้นดินหลุมขุดค้นรูปสี่เหลี่ยมจัตุรัส (Grid) กำหนดทิศตะวันตกเฉียงเหนือ ๓ หลุม คือ BIII CIII และ CII มีลักษณะเช่นเดียวกับหลุมขุดค้นกลม ตรงโบราณสถานหมายเลข ๒ ส่วนหลุมสี่เหลี่ยมจัตุรัส ทางทิศตะวันออกเฉียงใต้ ๓ หลุม คือ CIII CII และ BIII มีลักษณะแตกต่างออกไปบ้างคือ

- ๑. ดินในชั้นที่ ๑ ไม่อาจแยกออกเป็นชั้น 1A และ 1B ได้ทั้งนี้ อาจเนื่องมาจากการ การพลิกหน้าดินเพื่อการเกษตรกรรมในช่วง ๑๐ ปีที่ผ่านมา
- ๒. ดินในชั้นที่ ๒ บางกว่าหลุมขุดค้นกลมและหลุมขุดค้นสี่เหลี่ยมจัตุรัสทางทิศ ตะวันตกเฉียงเหนือ มีความหนาเฉลี่ยประมาณ ๑๕ เซนติเมตร
- ๓. แด่ดินชั้นล่างคือชั้น ๓, ๔ และ ๕ มีความหนามากคือราว ๔๕ เซนติเมตร

โดยเฉลี่ย

ส่วนลักษณะอื่น เช่น เนื้อดินสีดิน การพบโบราณวัตถุ คล้ายกับหลุมขุดค้นกลมและหลุมสี่เหลี่ยมจตุรัสทางทิศตะวันตกเฉียงเหนือ

สรุปชั้นดิน จากสไลด์เว้าดินบนในชั้นที่ ๑ เป็นดินที่เกิดใหม่ มีร่องรอยของการพลิกหน้าดินเพื่อการเกษตรกรรมตลอดจนการลักลอบขุดหาของมีค่าบนตัวโบราณสถานหมายเลข ๒

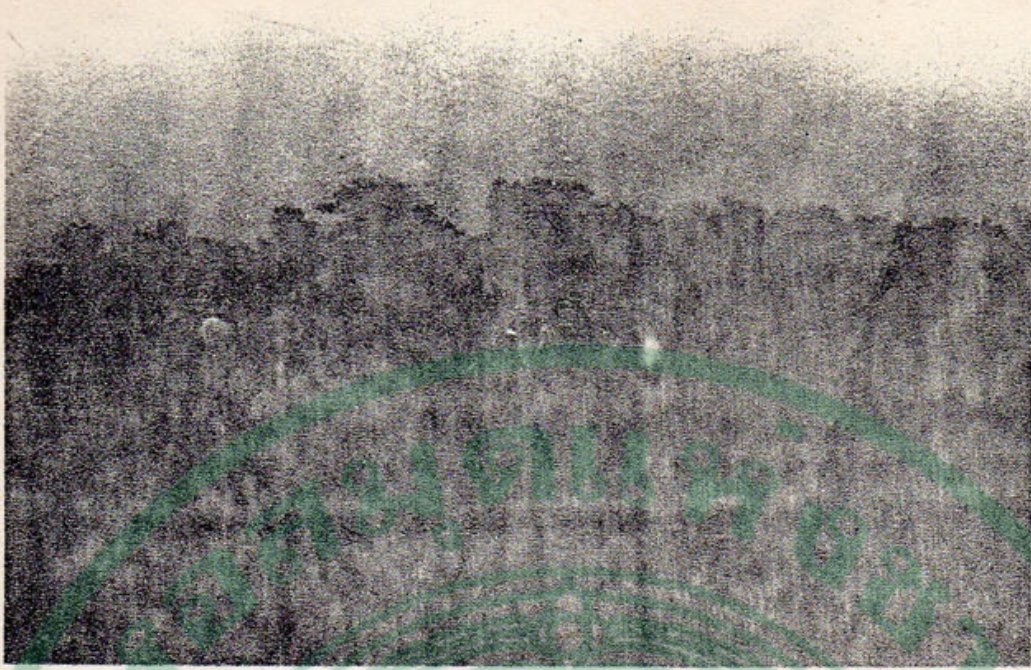
ดินชั้นที่ ๒ เป็นดินที่เกิดขึ้นหลังจากที่โบราณสถานหมายเลข ๒ ถูกทิ้งร้างไปชั่วคราว มีร่องรอยถูกรบกวนโดยการลักลอบขุดหาของมีค่าขุดทะลุผ่านดินชั้นที่ ๑ ลงมายังชั้นที่ ๒ บางตอน

ดินชั้นที่ ๓ จากจำนวนโบราณวัตถุที่พบในชั้นนี้ตลอดจนการตรวจสอบฐานรากของอาคาร เชื่อว่าเป็นชั้นที่มนุษย์เฝ้าอาศัยอยู่ (Habitation layer) จำนวนโบราณวัตถุที่สำคัญซึ่งขุดพบอันได้แก่ เศษภาชนะดินเผา พระพุทธรูปสลักหินแบบทวาราวดีทั้ง ๓ องค์ แจกันทรงกระบอกกลางทำจากดินเผา กระจกหิน และตะกรันดินเผา ล้วนพบในดินชั้นนี้ทั้งสิ้น ฐานรากของโบราณสถานหมายเลข ๒ เป็นดินธรรมชาติ มีได้มีวัสดุเสริมความมั่นคงอันใดและดินสูกในดินระบับนี้เช่นกัน

จากสภาพการพบโบราณวัตถุ โดยทั่วไปทำให้สันนิษฐานได้ว่า โบราณสถานหมายเลข ๒ คงถูกทิ้งให้ร้าง มิได้ถูกทำลายลงแต่อย่างใด อย่างไรก็ตามจำนวนความหนาแน่นของเศษภาชนะดินเผาในหลุมขุดค้นสี่เหลี่ยมจตุรัสทั้ง ๒ หลุมก็ไม่อาจกล่าวได้ว่า เป็นโบราณสถานหมายเลข ๒ เป็นชุมชนที่สำคัญในอดีต เป็นแต่เพียงศาสนสถานขนาดเล็กนอกเมืองที่คงจะไม่มี ความสำคัญมากนักเมื่อเทียบกับโบราณสถานที่มีขนาดใหญ่กว่าในบริเวณใกล้เคียง

ดินชั้นที่ ๔ เศษภาชนะดินเผาและโบราณวัตถุไม่ปรากฏให้เห็นอีกเลย จึงกล่าวได้ว่า เป็นดินที่เกิดก่อนการสร้างโบราณสถานหมายเลข ๒ และกิจกรรมของมนุษย์ในอดีตที่เกี่ยวข้องกับโบราณสถานหมายเลข ๒ ก็มีได้ปรากฏให้เห็นในดินชั้นนี้เลย

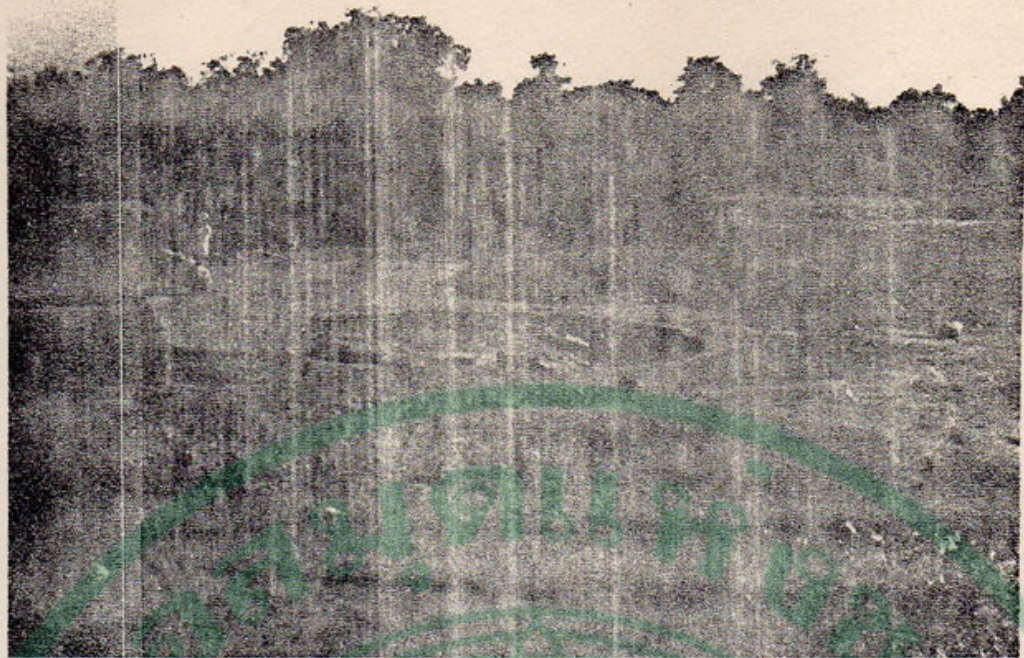
ดินชั้นที่ ๕ เป็นดินธรรมชาติที่เกิดก่อนเป็นเวลานานมนุษย์ในอดีตคงใช้ความมั่นคงของดินชั้นนี้เป็นฐานรากอาคารได้โดยไม่ว่าจำเป็นต้องเสริมความมั่นคงอันใดเลย



นักศึกษาภาควิชาโบราณคดีกำลังวางผังชุกกน



ขณะนำการชุกกน



โบราณสถานหมายเลข 2 ผนังทำถาวรกรรม



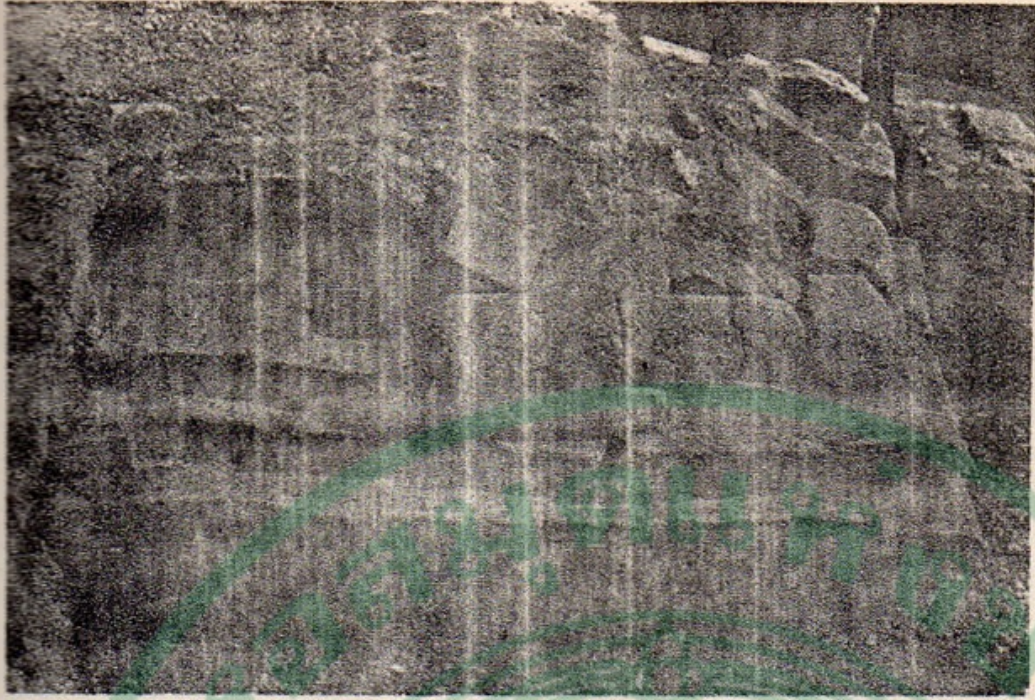
โบราณสถานหมายเลข 2 ฝั่งตะวันออก จากฝั่งใต้



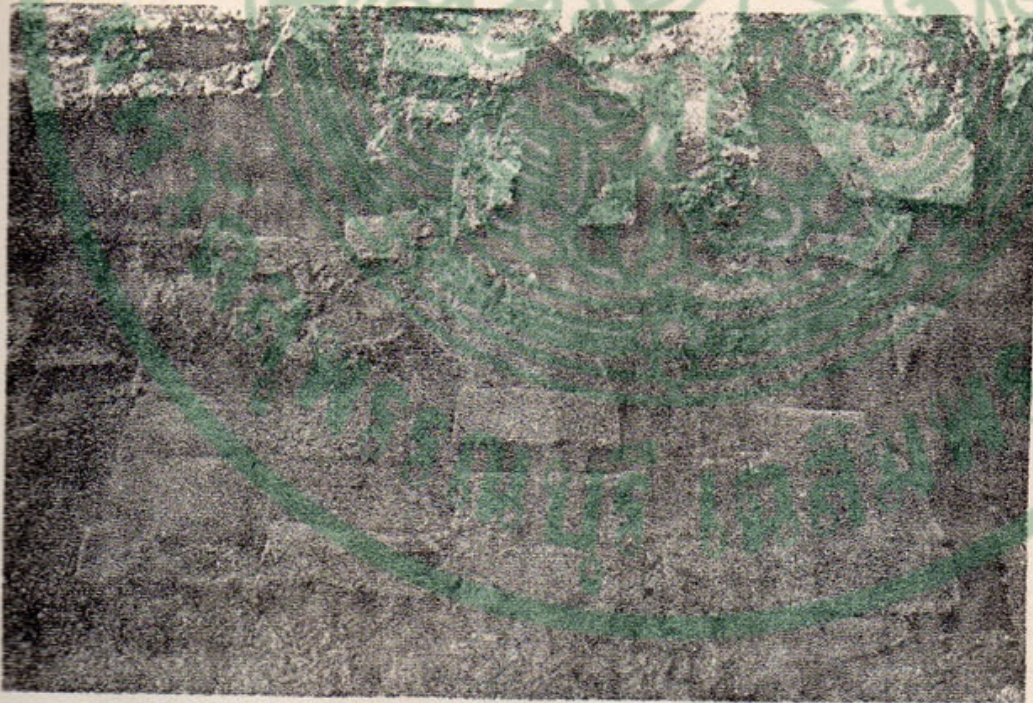
ผนังถ้ำนิลตะวันออกของหุบเขากัน ๘' III



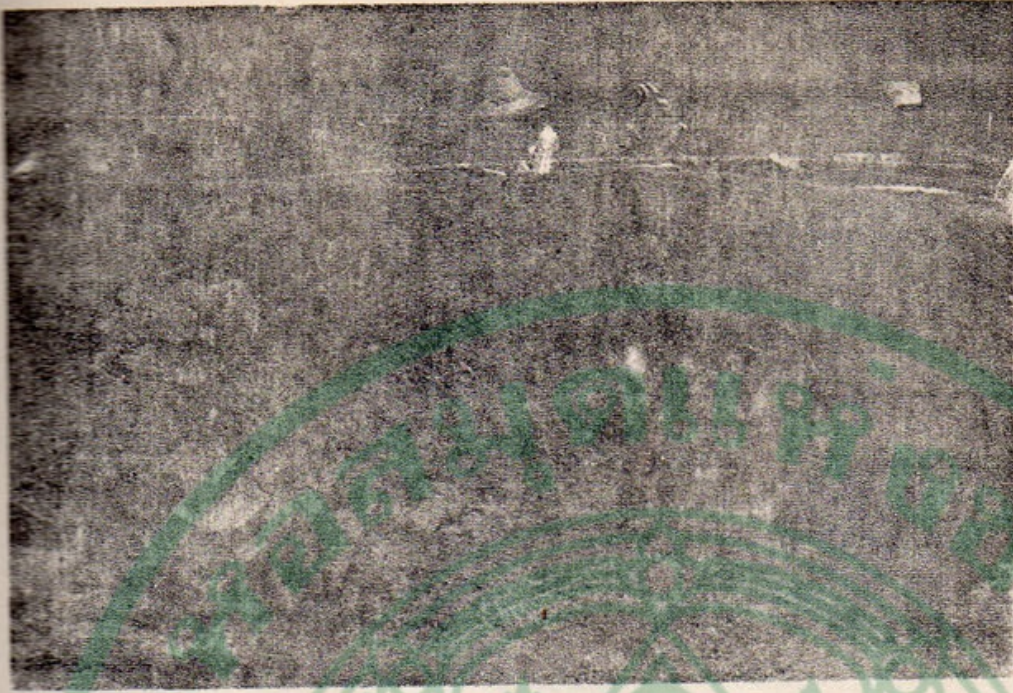
ผนังถ้ำนิลตะวันตกของหุบเขากัน ๘' III



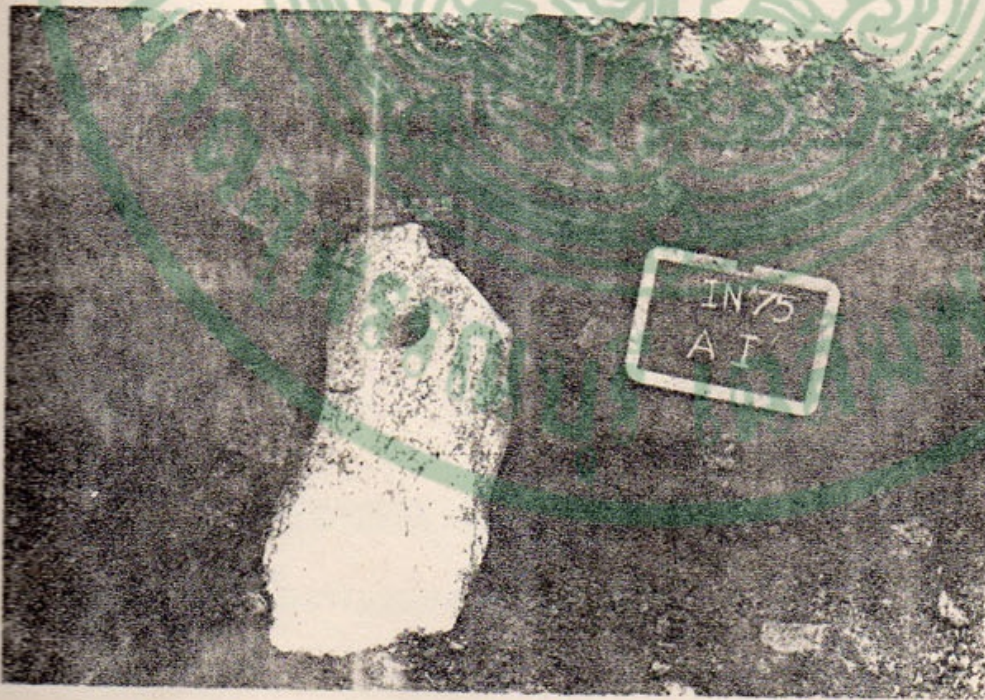
ภาพของโบราณสถานวัดป่าเลไลยก์ จังหวัดสุพรรณบุรี



ภาพศิลปะของโบราณสถานวัดป่าเลไลยก์ จังหวัดสุพรรณบุรี



มุมโบริกาดเสถียรงานศิลปะวันตกเฉียงใต้ ติดกับตัวอาคารมพระพุทธรูป  
และตระกรันดินเผา



ระฆังหินแดงติดกับตัวอาคารทางด้านทิศใต้

โบราณสถานหมายเลข ๒ และพระพุทธรูป  
ซึ่งขุดค้นพบที่ อำเภออินทร์บุรี จังหวัดสิงห์บุรี  
โดย ผาสุข อินทรารุช

ในการฝึกภาคสนามของนักศึกษาภาควิชาโบราณคดี มหาวิทยาลัยศิลปากร ประจำปี การศึกษา ๒๕๑๗ - ๒๕๑๘ นี้ ภาควิชาโบราณคดีได้เลือกเอาโบราณสถานหมายเลข ๒ ซึ่งอยู่นอกเมืองโบราณสมัยทวารวดีไปทางทิศเหนือ ที่บ้านคูเมือง ตำบลบางขัน อำเภออินทร์บุรี จังหวัดสิงห์บุรี เป็นสถานที่ฝึก สำหรับตัวโบราณสถานดังกล่าวนี้ ได้ถูกลักลอบทำลายลง ครั้งหนึ่งแล้ว ตรงที่เสียหายมากที่สุดคือแนวทางคันทิศตะวันออก นอกจากนั้นพื้นที่บริเวณรอบ ๆ โบราณสถานก็ถูกรบกวนอยู่ตลอดเวลา ภายหลังจากที่ได้เลือกเอาดินซึ่งปกคลุมตัวโบราณสถานออกแล้ว พบว่าโบราณสถานแห่งนี้เหลือแต่ฐานเท่านั้น ลักษณะของโบราณสถานหมายเลข ๒ นี้ เป็นฐานเจดีย์สี่เหลี่ยมจัตุรัส ขนาดกว้างยาวด้านละ ๔.๕๐ เมตร สูงจากพื้นดินประมาณ ๐.๕๐ เมตร ก่อด้วยอิฐ เป็นฐานบัวเดี่ยว ๆ ด้านทิศเหนือมีแนวนันไต่ขึ้นออกมาจากกึ่งกลางของฐานประมาณ ๐.๕๐ เมตร ทางด้านทิศตะวันตกก็มีแนวอิฐเรียงเป็นฐานบันได ขึ้นออกมาจากกึ่งกลางของฐานเช่นเดียวกัน แต่ยื่นออกมาเพียง ๑.๕๐ เมตร ส่วนทางคันทิศตะวันออกและด้านทิศใต้ นั้นหักพังหมดจนไม่เห็นร่องรอยอะไร (ดูแผนผังประกอบ)

จากการเจาะตรวจสอบใต้ฐาน (ขุดเจาะตรวจ คันทิศตะวันตกเฉียงเหนือ ซึ่ง เป็นคันที่สมบูรณ์ที่สุด) ปรากฏว่ามีการปรับระดับดินก่อนการก่อสร้าง โดยการใช้ดินอัดแน่นปรับระดับพื้นและเรียงอิฐเป็นรากฐานหนึ่งชั้นแล้วจึงเริ่มก่อฐาน

การกำหนดอายุ เนื่องจากโบราณวัตถุสถานสมัยทวารวดีที่หักพังจนยากที่จะหาที่สมบูรณ์ได้ ดังนั้นการกำหนดอายุศิลปกรรมยุคนี้ จึงกระทำได้อย่างยิ่ง ส่วนที่เหลืออยู่ก็มีแต่เพียง

ฐานเจดีย์และวิหารเท่านั้น ส่วนตอนบนโคกหักพังหมดสิ้นแล้ว

ปัจจุบันนักปราชญ์หลายท่านได้พยายามกำหนดอายุศิลปกรรมทวารวดี โดยการศึกษา ลักษณะสถาปัตยกรรมและประติมากรรมที่ปรากฏอยู่ที่ซากฐานเจดีย์จุลประโทน ซึ่งเป็นซากเจดีย์ ทวารวดีที่อยู่ในสภาพที่หักพัง และ เป็นโบราณสถานที่ได้รับการสร้างต่อเติมและเปลี่ยนแปลงถึง ๒ ครั้ง

จุลประโทนเจดีย์ตั้งอยู่บริเวณกึ่งกลางเมืองโบราณสมัยทวารวดีที่นครปฐม อันแสดง ว่าจะคงเป็นโบราณสถานที่สำคัญมากแห่งหนึ่งในยุคนั้น ได้รับการขุดแต่งครั้งแรกโดยนักโบราณคดี ชาวฝรั่งเศส คือ Pierre Dupont ร่วมกับกรมศิลปากร ภายใต้การนำของศาสตราจารย์ หลวงบริบาลบุรีภัณฑ์ ในปี พ.ศ. ๒๔๘๒ ผลจากการขุดแต่งปรากฏว่า เจดีย์จุลประโทนซึ่งเหลือ เพียงฐานได้รับการต่อเติมเปลี่ยนแปลงถึง ๒ ครั้ง สรุปแล้วการก่อสร้างโคกกระทำถึง ๓ ระยะ ด้วยกันคือ

ระยะที่ ๑ มีมณฑลสี่เหลี่ยมจัตุรัส (กานละ ๑๙ เมตร) ยอดเจดีย์หลายชั้น ตั้งอยู่บน ฐานประทักษิณ (สูง ๐.๕๐ เมตร) รูปสี่เหลี่ยมจัตุรัส ยาวกานละ ๒๔.๕๐ เมตร มีบันไดขึ้น ออกมาจากกึ่งกลางฐานทั้ง ๔ ด้าน ผนังเจดีย์แต่ละด้านแบ่งออกเป็นซุ้ม ๕ ซุ้ม แต่ละซุ้มประดิษฐานพระพุทธรูปยืน ส่วนผนังของลานประทักษิณประดับด้วยลวดลายปูนปั้น

ระยะที่ ๒ มีมณฑลสี่เหลี่ยมจัตุรัสเหมือนเดิมแต่ยอดเจดีย์น้อยลง ยังคงมี บันไดขึ้นตรงกึ่งกลางของด้านทั้ง ๔

ระยะที่ ๓ ผนังยังคงเป็นสี่เหลี่ยมจัตุรัส ยอดเจดีย์ทั้ง ๔ ด้าน ตั้งอยู่บนฐานสี่เหลี่ยม จตุรัสยอดเจดีย์ และบนมุมทั้ง ๔ ของฐาน มีเจดีย์ทรงกลมอยู่มุมละองค์ ไม่มีบันไดทางขึ้น

ศาสตราจารย์ จอง บวชเชลียะ ได้กำหนดอายุการสร้างเจดีย์จุลประโทนทั้ง ๓ ระยะ โดยศึกษาวิวัฒนาการของภาพสลักที่ประดับผนังฐานและผนังเจดีย์ ศาสตราจารย์บวชเชลียะ

๑ รายงานการขุดแต่งคังกล่าวได้พิมพ์เผยแพร่ในหนังสือ L'Archaeologie Mone de Dvāravatī, Paris, École Française d'Extrême-Orient, 1959, Chapter III.

๒ Jean Boisselier, The Journal of the Siam Society, Vol. 58, part 2, (July, 1970) pp. 55 - 65.

ไ้ลงความเห็นว่า บรรดาลวดลายกินเผาที่ติดอยู่บนผนังกันทิศวันออกเฉียงเหนือ นั้น น่าจะ  
 เก่าแก่ที่สุด และกำหนดอายุอยู่ในราวพุทธศตวรรษที่ ๑๒ ส่วนระยะที่ ๒ นั้น นิยมทำลวดลาย  
 ปูนปั้นประดับผนัง ปูนปั้นเหล่านี้ทำเป็นภาพในเรื่องชาดก ซึ่งศาสตราจารย์จง มีความเห็น  
 ว่ามีอิทธิพลอินโดนีเซียอย่างเด่นชัด จึงจัดอายุของระยะที่ ๒ ให้อยู่ในราวปลายพุทธศตวรรษที่  
 ๑๓ และ ๑๔ ส่วนระยะที่ ๓ นั้น กำหนดจากภาพสลักบนอิฐระบายนี่ที่ประกอบเป็นผนังฐานเจดีย์  
 ระยะสุดท้ายซึ่งมีอายุอยู่ในราวปลายพุทธศตวรรษที่ ๑๔ และต้นพุทธศตวรรษที่ ๑๕

คอกเตอร์ พิริยะ ไกรฤกษ์ ได้กำหนดอายุเจดีย์จุลประโทน โดยการศึกษารูป  
 แพลนเจดีย์ และลวดลายประดับตกแต่งจากกร เบรียบเทียบแบบแปลนเจดีย์จุลประโทนระยะแรก  
 กับเจดีย์คุปตะ (ของอินเดียน) แล้ว ปรากฏว่ามีส่วนใกล้เคียงกันมาก จึงกำหนดอายุเจดีย์  
 จุลประโทนระยะแรกว่าอยู่ในราวพุทธศตวรรษที่ ๑๐ - ๑๑ และได้ค้นพบว่าลวดลายปูนปั้นและ  
 คินเผา นั้นเป็นลวดลายประดับผนังเจดีย์ในระยะแรกและลวดลายดังกล่าวมิได้แสดงภาพจากชาดก  
 (เรื่องราวจากคัมภีร์มหาภารต) แต่เป็นภาพจากอวทาน (คัมภีร์สันสกฤต) และไม่มีอิทธิพล  
 ของศิลปะศรีวิชัย ส่วนอิฐสลักระบายนี่นั้นเป็นอิฐก่อผนังกร ก่อสร้างระยะที่สอง โดยกำหนดอายุ  
 ในราวพุทธศตวรรษที่ ๑๒ และระยะที่สามของเจดีย์นั้นได้รับการต่อเติมในราวปลายพุทธศตวรรษ  
 ที่ ๑๒ ต้นพุทธศตวรรษที่ ๑๓

สรุปแล้วศาสตราจารย์จง บวชเชลียะ ลงความเห็นว่าระยะแรกของเจดีย์  
 จุลประโทนสร้างขึ้นตามคติพุทธศาสนาเถรวาท ส่วนระยะที่สองเป็นอิทธิพลมหายานจาก  
 อินโดนีเซียและระยะที่สามกลับเป็นคติหินยานตามเดิม ส่วน ดร.พิริยะ ไกรฤกษ์ ลงความเห็น  
 ว่า ระยะแรกเป็นอิทธิพลของพุทธศาสนาหินยานที่ไชยภานุสันสกฤต ส่วนระยะที่สองและสามนั้น  
 เปลี่ยนเป็นพุทธศาสนาหินยานที่ไชยภานุสันสกฤต

ดูรายละเอียดในวิทยานิพนธ์ของ ดร.พิริยะ ไกรฤกษ์

เปรียบเทียบเจดีย์จุลประโทนและโบราณสถาน หมายเลข ๒

โบราณสถานหมายเลข ๒ ซึ่งมีแผนผังเป็นรูปสี่เหลี่ยมจัตุรัสมีบันไดทางขึ้นออกมามากิ่งกึ่งกลางฐานด้านทิศเหนือ ที่ด้านทิศใต้ปรากฏร่องรอยของอิฐที่เรียงในระดับพื้นคล้ายบันไดยื่นออกมาจากกึ่งกลางฐานด้านทิศใต้ในขนาดเดียวกับที่ด้านทิศเหนือ แก่ด้านทิศตะวันออกซึ่งยังพอเห็นแนวอิฐก่อยื่นออกมาจากกึ่งกลางฐาน ขนาดที่ขยับน้อยกว่าแนวบันไดที่ด้านทิศเหนือและทิศใต้ อาจสันนิษฐานได้ว่า เป็นบันไดเช่นเดียวกัน (เป็นที่น่าสังเกตว่าลักษณะการทำบันไดยื่นออกจากแนวกึ่งกลางของแต่ละด้านทำขึ้นบันไดลำเขาไปในแนวของตัวโบราณสถาน) ดังนั้นแปลนของโบราณสถานหมายเลข ๒ ที่อำเภออินทร์บุรี จึงน่าจะเป็นแปลนสี่เหลี่ยมจัตุรัส มีบันไดยื่นออกมาจากกึ่งกลางแต่ละด้านของฐาน จึงอาจจัดอยู่ในระยะที่ ๒ ของเจดีย์จุลประโทน

โบราณวัตถุซึ่งพบจากการขุดแต่งโบราณสถาน หมายเลข ๒

ในการขุดแต่งโบราณสถาน หมายเลข ๒ ได้พบโบราณวัตถุ จมอยู่ในดินบริเวณข้างฐานเจดีย์ทางทิศตะวันตกเฉียงใต้ โบราณวัตถุที่พบมี พระพุทธรูป ๓ องค์ (สลักจากหินสีเขียว) ระวังหิน (หินสีเขียว) เศษพระพิมพ์ดินเผา ๔ ชิ้น และตะกรันดินเผา ๑ ใบ พระพุทธรูปทั้ง ๓ องค์ ซึ่งสลักจากหินสีเขียว นั้น มีเสริ์จสมบูรณ์เพียงองค์เดียว คือ พระพุทธรูปประทับนั่ง (เป็นรูปสลักนูนบนแผ่นหินรูปคล้ายใบเสมา) ส่วนอีก ๒ องค์เป็นพระพุทธรูปยืนยังเป็นโกธรม (ไม่เสริ์จ)

๑. องค์ที่ ๑ (ดูรูปที่ ๑) เป็นพระพุทธรูปยืน สูง ๘๐ เซนติเมตร กว้าง ๑๕

เซนติเมตร สลักจากแผ่นหินสีเขียวรูปสี่เหลี่ยมผืนผ้า ค่อนข้างแบน พระพักตร์และพระวรกายยังเป็นโกธรม มีเศียรอชิวรหมคดมปรากฏที่ขอพระบาท พระองค์แข็งกระด้างค่อนข้างแบน

พระพุทธรูปทั้ง ๓ องค์ และระวังหิน ปัจจุบันเก็บรักษาไว้ที่พิพิธภัณฑสถานแห่งชาติ อำเภออินทร์บุรี จังหวัดสิงห์บุรี  
๒  
จากความของ อาจารย์ดิ้นชัย กระบวนแสง เรื่อง "พระพิมพ์ซึ่งพบที่บ้านคูเมือง อำเภออินทร์บุรี จังหวัดสิงห์บุรี" ในฉบับนี้

พระขงมียาวและเรียวลงไปยังข้อพระบาท พระพักตร์ค่อนข้างเหลี่ยม ตอนล่างสุดมีเคี้ยวยื่น ออกมาสำหรับใช้เสียบคิฐฐาน เพียงแต่ยังเป็นโกรนอนอยู่จึงไม่สามารถจะทราบรายละเอียดอื่น ๆ ได้

๒. องค์ที่ ๒ (คูรูปที่ ๒) เป็นพระพุทธรูปยืน สูง ๒๖ เซ็นติเมตร กว้าง ๕ เซ็นติเมตร ยังเป็นโกรนเช่นกันแต่มีร่องรอยว่าจะสลักเป็นปางวิตรรกะ พระหัตถ์ทั้งสองข้างยกอยู่ในระดับพระอุระ

๓. องค์ที่ ๓ (คูรูปที่ ๓) เป็นพระพุทธรูปประทับนั่งสลักเป็นภาพสลักนูนบนแผ่นหิน ยืนสี่เขี้ยวรูปร่างคล้ายใบเสมา มีประภามณฑล ประทับนั่งทาบปฤษฎางสนะ (ขัดสมาธิราบ) แบบหลวม ๆ คือข้อพระบาทขัดกันหลวม ๆ พระหัตถ์ประสานกันบนพระเพลาในปางธยานะ (สมาธิ) มีขนาดกว้าง ๑๕ เซ็นติเมตร และสูง ๒๔ เซ็นติเมตร ตอนล่างมีเคี้ยวสำหรับเสียบคิฐฐานซึ่งพบในบริเวณเดียวกันด้วย ลักษณะพระพักตร์ค่อนข้างกลม ขมวดพระเกศาเป็นก้นหอย พระเกตุมาลาเป็นกรวย พระขนงต่อกันเป็นเส้นนูน พระเนตรเหลือบต่ำ พระปรมาศคาบ

เปรียบเทียบพระพุทธรูปทวาราวดีกับพระพุทธรูปอินเดีย

แม้ว่าพระพุทธรูปทวาราวดีจะเลียนแบบพระพุทธรูปอินเดีย แต่ก็เป็นการยากยิ่งที่จะกำหนดอายุ เพราะพระพุทธรูปทวาราวดีมีได้เลียนแบบพระพุทธรูปอินเดียสมัยใดสมัยหนึ่งโดยเฉพาะ เนื่องจากอาณาจักรทวาราวดีเจริญอยู่ในราวพุทธศตวรรษที่ ๑๑ - ๑๖ ดังนั้นพระพุทธรูปทวาราวดีจะต้องมีอายุตั้งแต่พุทธศตวรรษที่ ๑๑ ลงมา แต่ปรากฏว่าพระพุทธรูปทวาราวดียังปรากฏร่องรอยของคติการสร้างพระพุทธรูปแบบอมราวดีของอินเดีย ซึ่งมีอายุอยู่ในราวพุทธศตวรรษที่ ๘ - ๙ และพร้อมกันนั้นก็รับเอาอิทธิพลศิลปกรรมในสมัยคุปตะ หลังคุปตะ (พุทธศตวรรษที่ ๙ - ๑๑) และ ปาละ - เสนะ (พุทธศตวรรษที่ ๑๒ - ๑๓) ของอินเดียเข้ามาผสมด้วย

คติอมราวาทิที่ปรากฏในพระพุทธรูปสมัยทวาราวดี

๑. ท่าประทับนั่งขัดสมาธิราบ (ปรุยกุสณ) แบบพิเศษ คือ ขัดสมาธิแบบหลวม ๆ  
ขัดไว้แคบขอพระบาทเท่านั้น

๒. พระขนงต่อกันเป็นเส้นเดียวกัน

๓. พระเกตุมาลาสั้น หรือเกือบไม่มีเลย

๔. ทำพระหัตถ์ปางวิตรรกะ (พระหัตถ์ยื่นออกไปในระดับพระอุระ และจับนิ้ว  
พระหัตถ์นิ้วหัวแม่มือและนิ้วชี้เป็นวงกลม

ส่วนคติของศิลปะแบบคุปตะและหลังคุปตะ คือ หม้อจิวรकुम् (จิวรไม่มีริ้ว) และการ  
ทำพระหัตถ์ทั้งสองข้างยื่นออกมาจากพระวรกายในระดับพระอุระและพระหัตถ์ทั้งสองมักจะแสดง  
ปางเดียวกัน (ส่วนมากนิยมท่าปางวิตรรกะ) อิทธิพลของศิลปะ ปาละ - เสนะ ก็ปรากฏที่  
ร่องรอยของการหม้ออย่างสุภาพ (ไม้รัคองคเทศแบบคุปตะและหลังคุปตะ)

ในยุคต้น ๆ นั้นพระพุทธรูปทวาราวดีจะมีลักษณะคล้ายพุทธรูปอินเดียมาก แต่ในยุค  
ต่อมาจะเริ่มมีลักษณะเป็นแบบพื้นเมืองมากขึ้น นอกจากบริเวณภาคกลาง ของประเทศไทยแล้ว  
พุทธรูปทวาราวดียังได้รับการผลิตโดยสกุลช่างมอญแห่งลำพูน ซึ่งตั้งอาณาจักรอยู่ทางเหนือของ  
ไทยในราวพุทธศตวรรษที่ ๑๔ - ๑๗ โดยสกุลช่างไทยแห่งอาณาจักรสุโขทัยในพุทธศตวรรษที่ ๑๘  
และโดยสกุลช่างไทยแห่งอาณาจักรสุโขทัยและอยุธยาในพุทธศตวรรษที่ ๑๙ นอกจากนี้ยังได้ให้  
อิทธิพลแก่พุทธรูปอินเดียของขอมในพุทธศตวรรษที่ ๑๗ อีกด้วย

การกำหนดอายุ เนื่องจากพระพุทธรูป ๓ องค์พบในบริเวณโบราณสถาน หมายเลข ๒ ที่  
อำเภออินทร์บุรีนั้น พุทธรูปยืน ๒ องค์ยังเป็นโกธรมอยู่ มีแต่พระพุทธรูปประทับนั่ง (องค์ที่ ๓)  
เท่านั้นที่เสร็จสมบูรณ์ ซึ่งพระพุทธรูปองค์นี้แม่จะปรากฏร่องรอยของคติการสร้างพุทธรูปแบบ  
อมราวาทิ คือขัดสมาธิราบแบบพิเศษ (ขัดสมาธิแบบหลวม ๆ ขัดกันไว้แคบขอพระบาทเท่านั้น) แต่  
ฝีมือสลักน่าจะเป็นฝีมือช่างพื้นเมืองเพราะไม่ค่อยได้สัดส่วนนัก จึงน่าจะมีอายุอยู่ในราวยุคกลาง  
ของสมัยทวาราวดี คือไม่เกินพุทธศตวรรษที่ ๑๔ - ๑๕

<sup>๑</sup> H.G. Quaritch Wales, Dvāravatī, London, 1969, p. 125.

พระพิมพ์ซึ่งพบที่บ้านคูเมือง อำเภออินทร์บุรี จังหวัดสิงห์บุรี

โดย สิ้นชัย กระบวนแสง

ในระหว่างวันที่ ๑ - ๑๒ เมษายน ๒๕๑๔ ภาควิชาโบราณคดี มหาวิทยาลัยศิลปากร ได้นำนักศึกษาที่ศึกษาวิชาโบราณคดีเป็นวิชาเอก ออกฝึกการขุดค้นเพื่อหาความชำนาญในการฝึกครั้งนี้ได้เลือกเอาโบราณสถานขนาดเล็ก ซึ่งอยู่ทางทิศเหนือของเมืองโบราณสมัยทวารวดี ที่บ้านคูเมือง ตำบลบางชัน อำเภออินทร์บุรี จังหวัดสิงห์บุรี เป็นสถานที่ฝึกการขุดค้น (ดูแผนที่ประกอบ)

ในการขุดค้นครั้งนี้ได้พบพระพุทธรูปสลักด้วยหินสีเขียว ๓ องค์ กับเศษพระพิมพ์ดินเผาชิ้นเล็ก ๆ อีก ๔ ชิ้น ตรงริมฐานด้านทิศใต้ของพระเจดีย์ การพบพระพิมพ์นั้นน่าจะเป็น

---

รายงานเกี่ยวกับเมืองโบราณแห่งนี้มีอยู่ใน Boisselier, J. "Travaux de la Mission Archeologique Francaise en Thailand," Arts Asiatique, Tome XXV (1972), p. 45. และถูกภาพถ่ายทางอากาศซึ่งถ่ายภาพโดย World Wide Service เมื่อวันที่ ๔ ธันวาคม ๒๕๑๓ หมายเลข ๕๕๕๓ กับแผนที่ชุด L 708 มาตรฐาน ๑ : ๕๐๐๐๐ ของกรมแผนที่ทหาร หมายเลข ๕๐๕๕ I สำหรับเมืองโบราณแห่งนี้ ภาควิชาโบราณคดี มหาวิทยาลัยศิลปากรได้เคยสำรวจแล้วเมื่อ พ.ศ. ๒๕๑๑ ซึ่งในครั้งนั้นโบราณสถานหลายแห่งยังไม่ถูกทำลาย โบราณสถานบางแห่งมีซากให้เห็นสูงจากพื้นดิน ๓ - ๔ เมตร แต่ในปัจจุบัน (พ.ศ. ๒๕๑๔) โบราณสถานในเมืองโบราณแห่งนี้ถูกทำลายลงอย่างมากมาย รวมทั้งโบราณสถานขนาดใหญ่ที่เคยสำรวจพบเมื่อ พ.ศ. ๒๕๑๑ ด้วย จึงควรรับทำการศึกษาบริเวณนี้อย่างรีบด่วน

<sup>๒</sup> คุบทความของอาจารย์ ผาสุก อินทรารุช เรื่อง "โบราณสถานหมายเลข ๒ และพระพุทธรูปซึ่งขุดค้นพบ ที่อำเภออินทร์บุรี จังหวัดสิงห์บุรี" ในฉบับนี้

เรื่องที่น่าสนใจมาก ทั้งนี้เพราะเป็นลักษณะของพระพิมพ์รุ่นแรก ๆ ที่พบในประเทศไทย  
 พระพิมพ์ทั้ง ๔ ชิ้นจะเป็นชิ้นส่วนเฉพาะคอนบนกัตาม (ดูรูปที่ ๔) แต่พระพิมพ์ที่คล้าย-  
 คลึงกันก็ได้มีการค้นพบในประเทศพม่าที่เมืองศรีเกษร (Srikasetra) และที่อำเภอแกกุน  
 (Kawgun) ใกล้กับเมืองเมาะละเหมง (Moulmein) ส่วนในประเทศไทยได้  
 พบที่เมืองอุทอง จังหวัดสุพรรณบุรี ที่คลองพระประโทณ จังหวัดนครปฐม ที่เขากทะเล  
 จังหวัดพัทลุง ที่อำเภอพุนพิน จังหวัดสุราษฎร์ธานี และที่บ้านคูเมือง จังหวัดสิงห์บุรีด้วย

<sup>๓</sup> พระพิมพ์ที่เมืองศรีเกษรมีรูปอยู่ใน Aung Thaw, Historical Sites in Burma (Rangoon : 1972).

<sup>๔</sup> อำเภอแกกุนอยู่ทางฝั่งขวาของแม่น้ำสาละวิน เห็นเมืองเมาะละเหมงขึ้นไปราว  
 ๔๕ กิโลเมตร รายละเอียดและรูปมีอยู่ใน Temple, R.C. "Note on Antiquities  
 in Rāmaññadeśa," Indian Antiquary, 22 (1893), pl. 16.

<sup>๕</sup> พระพิมพ์ซึ่งพบที่เมืองอุทองมีรูปอยู่ใน Chira Chongkol and Woodward, H.W. Jr.  
Guide to the U - Thong National Museum (Bangkok : 1966), fig. 30.

พระพิมพ์ซึ่งพบที่คลองพระประโทณมีรูปใน Coedès, G. "Tablettes Votives Buddhi-  
 ques du Siam", Publication de l'École Française d'Extrême Orient, Vol.

XIX, Tome I (1925), pl. 2. พระพิมพ์ซึ่งพบที่เขากทะเล จังหวัดพัทลุงมีรูปใน O'Corrnor,  
 Stanley J., "Buddhist Votive Tablets and Cave in Peninsular Thailand,"

ศิลปและโบราณคดีในประเทศไทย (กรุงเทพฯ : กรมศิลปากร. ๒๕๑๓), หน้า ๓๘ และรูปที่ ๑๓

และพระพิมพ์ซึ่งพบที่อำเภอพุนพิน จังหวัดสุราษฎร์ธานี ดู Coedès, G. log.cit.

<sup>๖</sup> พระพิมพ์ซึ่งพบที่เมืองโบราณบ้านคูเมือง จังหวัดสิงห์บุรีมีหลายแบบ แต่แบบที่เกี่ยว-  
 ข้องและคล้ายคลึงกับแบบที่พบในการขุดแต่งครั้งนี้มีอยู่สองแบบ ดู Boisselier, J. op.cit.,  
 fig. 60. and Piriya Krairiksh, The Chula Pathon Cedi : Architecture  
 and Sculpture of Dvaravati Unpublished, Ph.D. Thesis : Department  
 of Fine Arts, Harvard University, 1975. fig. 296.

สำหรับพระพิมพ์ซึ่งพบในการขุดค้นที่บ้านคูเมืองนั้น เป็นพระพิมพ์ทำด้วยดินเผา ก้าน-  
 ฆน กว้าง ๔.๕๐ เซนติเมตร หนา ๑.๒๐ เซนติเมตร ส่วนล่างหักหายไปจึงไม่สามารถ  
 หาความสูงได้ (จากการเปรียบเทียบกับพระพิมพ์ชนิดนี้ ซึ่งได้พบในที่อื่น ๆ น่าจะมีความสูง  
 ระหว่าง ๖ - ๗ เซนติเมตร) ขอบของพระพิมพ์พูนสูงจากแผนราบ ๐.๕๐ เซนติเมตร และ  
 ขอบกว้างถึง ๐.๕๐ เซนติเมตร ตอนบนมีพระพุทธรูปทั้งสามองค์ประทับนั่งแบบปรัยงกาสน  
 (จัสมัทธิราบ) ปางชยาน (สมาธิ) มีพระรัศมีเป็นวงโค้งอยู่โดยรอบพระเศียร ใต้ลงมา  
 จากพระพุทธรูปทั้งสามองค์ตรงตำแหน่งองค์กลาง เห็นเศพระเศียรของพระพุทธรูปอยู่ภายใน  
 ชุม ซึ่งคงเป็นพระพุทธรูปองค์ประธานในพระพิมพ์นี้ มีพระรัศมีเป็นวงโค้งอยู่โดยรอบพระเศียร  
 ด้านซ้ายและขวามือของพระพุทธรูปองค์ประธาน เห็นเครื่องประดับศีรษะของบุคคลประกอบอยู่  
 ทางละชั้น แสดงให้เห็นว่าจะต้องมีบุคคลประกอบอยู่ข้างพระพุทธรูปข้างละหนึ่งคน

จากเศษพระพิมพ์ทั้งกล่าว จะเห็นได้ว่ามีพระพิมพ์ที่เหมือนกันกับเศษพระพิมพ์ชนิด  
 นี้ อยู่สองแบบ คือแบบที่พบที่เขาคอกทะลุ จังหวัดพัทลุง และแบบที่พบที่เมืองคูทอง จังหวัด  
 สุพรรณบุรี กล่าวคือแบบที่พบที่เขาคอกทะลุนั้น ก้านบนโค้งมน และมีขอบหนาเช่นเดียวกันแต่  
 ขำรุคมาก สูง ๖.๓๐ เซนติเมตร อาจแบ่งออกได้เป็นสองตอน ตอนบนมีพระพุทธรูปสามองค์  
 ประทับนั่งแบบปรัยงกาสน ปางชยาน มีพระรัศมีเป็นวงโค้งอยู่โดยรอบพระเศียร ใต้ลงมา  
 ตรงกลางมีพระพุทธรูปองค์ประธาน ประทับนั่งบนบัลลังก์แบบปรัลมุพปาทาสน (ห้อยพระบาท)  
 อยู่ภายในชุม พระหัตถ์ขวาทำท้าวีตรรก พระหัตถ์ซ้ายวางอยู่บนหน้าตัก สองข้างมีรูปบุคคลยืน  
 อยู่ในทวารวัก (เอียงสะโพกข้างหนึ่ง) หน้าบัลลังก์ที่ประทับไม่เห็นชัดว่ามีเครื่องบูชาหรือไม่  
 (ดูรูปที่ ๕) ส่วนแบบที่พบที่เมืองคูทองนั้น ได้เคยพบที่บ้านคูเมือง จังหวัดสิงห์บุรีด้วย เป็น  
 พระพิมพ์ก้านบนโค้งมน ขอบกว้างมีรอยนูนในขอบบนตอนใน (ไม่ทราบรายละเอียดของความสูง  
 ความกว้าง และความหนา) อาจแบ่งออกได้เป็นสองตอนเช่นกัน ตอนบนมีพระพุทธรูปสามองค์  
 ประทับนั่งในแบบปรัยงกาสนภายในชุม พระหัตถ์ขวาอยู่ในท้าวีตรรก พระหัตถ์ซ้ายวางอยู่ที่หน้า-  
 ตัก มีพระรัศมีโดยรอบพระเศียร ระหว่างพระพุทธรูปทั้ง ๓ องค์นี้ มีรูปพระเจดีย์ขนาดเล็ก  
 ๒ องค์ ประกอบอยู่ด้วย ก้านกลางตอนกลางเป็นพระพุทธรูปองค์ประธาน ประทับนั่งบนบัลลังก์  
 ในแบบปรัยงกาสน พระหัตถ์ขวาอยู่ในท้าวีตรรก พระหัตถ์ซ้ายวางอยู่ที่หน้าตัก ตอนล่างสุดตรง

หน้าบัลลังก์มีแท่นวางเครื่องบูชาตั้งอยู่ ด้านซ้ายและด้านขวามือ มีบุคคลยืนอยู่ในทวารวักก  
ประกอบ (ดูรูปที่ ๖) จากพระพิมพ์ทั้งสองแบบนี้ จะเห็นได้ชัดว่า เศษพระพิมพ์ที่พบ  
คราวนี้ น่าจะเป็นแบบเดียวกับที่เขากทะเล จังหวัคัทลุง และได้พบแม่พิมพ์ของพระพิมพ์  
ชนิดนี้ที่บริเวณโรงเรียนวัดหนองส้ม ห่างจากตัวเมืองโบราณบ้านคูเมืองไปทางทิศตะวันตก  
เฉียงเหนือราว ๓ กิโลเมตรกว่า (ดูรูปที่ ๗)

นอกจากนี้ ที่บ้านคูเมืองยังได้เคยพบพระพิมพ์ขนาดใหญ่อีกแบบหนึ่ง สูงถึง  
๓.๕ เซ็นติเมตร ขอบของพระพิมพ์หนามาก ด้านบนสุดปลายบน อาจแบ่งภาพออกได้เป็น  
สองตอน กล่าวคือตอนบนมีรูปบุคคลยืนอยู่ในทวารวักก มือทั้งสองข้างอยู่ในทามัสการ  
(ประนมมือ) ตอนบนสุดมีรูปเทวีกาว่าดังเหาะ ส่วนกลางตอนกลางเป็นรูปพระพุทธรูปประทับ  
นั่งแบบปรยงกาสน บนคอกบัวมีกาน มีพระรัศมีเป็นวงโค้งโดยรอบเศียร พระหัตถ์ขวาอยู่  
ในทวารวักก พระหัตถ์ซ้ายวางอยู่บนหน้าตัก ทางด้านซ้ายและด้านขวาของพระพุทธรูปองค์นี้มี  
รูปบุคคลถือคอกบัวประกอบอยู่ทั้งสองข้าง (ดูรูปที่ ๘)

<sup>๗</sup> พระพิมพ์ที่สมบูรณมีแสดงในพิพิธภัณฑ์สถานแห่งชาติโบสถ์ จังหวัดสิงห์บุรี  
และมีพิมพ์อยู่ใน Piriya Krairiksh, op.cit., fig. 295 - 296.

<sup>๘</sup> พระพิมพ์ดินเผาองค์นี้แต่เดิมเป็นของ นายลอย ทิพยจอย ผู้ใหญ่บ้านคูเมือง  
ตำบลบางชัน อำเภอดินทรบุรี จังหวัดสิงห์บุรี ปัจจุบันไม่ทราบว่าจะอยู่ที่ใด ภาพพระพิมพ์  
นี้เคยพิมพ์เผยแพร่แล้ว ดู Boisselier, J. op.cit., fig. 60.

## ๓. วิจารณ์เรื่องราว

จากรูปแบบและรูปแบบบุคคล ซึ่งประกอบอยู่ในพระพิมพ์ซึ่งพบที่บ้านคูเมืองทั้งสามแบบนี้ กล่าวได้ว่าสร้างขนตามเรื่องราวพุทธประวัติ ตอนกระทำมหาปาฏิหาริย์ที่เมืองสาวัตถี เรื่องราวตอนนี้ได้เป็นที่นิยมคัดเลือกมาทำเป็นภาพสลัก และพระพิมพ์กันอย่างกว้างขวางในสมัยทวารวดี จากการศึกษาที่ทำโดยนาย Foucher พบว่า เรื่องกรกระทำมหาปาฏิหาริย์นี้ มีกล่าวอยู่ในคัมภีร์ภาษาสันสกฤตชื่อทิวยาพาน (Divyāvadāna) ว่า ในวันที่พระพุทธองค์จะแสดงมหาปาฏิหาริย์นั้น "พระอินทร์ พระพรหม พร้อมทั้งเทวดาอีกหลายแสนองค์ไถลงมา เฝ้าพระพุทธเจ้าควย พระพรหมพร้อมทั้งเทวดาซึ่งเป็นบริวาร ได้เดินประทักษิณ พระพุทธองค์สามารถ แลดูว่ายังมีพระบาทของพระพุทธองค์ควยเคี้ยวเหล็ก แล้วจึงไปประทับอยู่ข้างขวาของพระพุทธองค์ ส่วนพระอินทร์ซึ่งเป็นบริวาร เมื่อได้ทำประทักษิณและดูว่ายังมีพระบาทของพระพุทธองค์ เช่นเดียวกับพระพรหมแล้ว จึงไปประทับอยู่ข้างซ้ายของพระพุทธองค์ ขณะนั้นราชาแห่งนาคสองตน ซ่อนหน้และอุปนั้ทได้เนรมิตรคอกบัวขึ้นคอกหนึ่งใหญ่เท่าล่อเกวียน มีกลีบหลายพันกลีบ กลีบเหล่านั้นล้วนแต่เป็นทองคำทั้งสิ้น แต่กานันเป็นเพชรพลอย ครั้นแล้วจึงนำคอกบัวนี้ไปถวายพระพุทธองค์ พระพุทธองค์ทรงรับและเสด็จขึ้นประทับนั่งขัดสมาธิบนคอกบัวนั้น แล้วทรงเนรมิตรคอกบัวเช่นเดียวกันน้อกคอกหนึ่ง มีพระรูปเนรมิตรของพระพุทธองค์ประทับอยู่เช่นกัน แล้วปรากฏเป็นรูปพระพุทธองค์ทั้งข้างหน้าข้างหลังและรอบ ๆ พระองค์ เป็นจำนวนนับไม่ถ้วน"

สำหรับในภาษาบาลี มีเรื่องราวเกี่ยวกับภรรยาที่กระทำปาฏิหาริย์กล่าวอยู่ใน  
 ตอนหนึ่งของเรื่อง สรภชากก อันเป็นชากกเรื่องที่ ๔๘๓ ซึ่งมีข้อความแตกต่างกับเรื่อง  
 ในภาษาสันสกฤตบ้าง กล่าวคือพระพุทธองค์ทรงปรารภที่จะกระทำปาฏิหาริย์ที่ริมประตูเมือง  
 สารวัตตี เพราะพระพุทธเจ้าพระองค์ก่อน ๆ เคยกระทำปาฏิหาริย์ที่นั่นมาก่อน และได้

<sup>๑๐</sup> ชากกเรื่องนี้อยู่ใน เศรสนิภต สำหรับเรื่องในหลวงช้างงาเจดีย์รัฐ (เทศ จิริยรัต)  
 เป็นมูล กุ หอพระสมุดวชิรญาณ, นิภตชากกเล่ม ๑๒ (พระนคร : บำรุงบุญลิจ,  
 ๒๔๖๘), หน้า ๑๔๐ - ๑๕๐ ส่วนในฉบับภาษาอังกฤษชากกเรื่องที่ ๔๘๓ อันเป็นเรื่องเดียว  
 อันใช้ชื่อว่าสรภมิกชากก (Sarabhamiga Jātaka) กุ Corwell, E.B. The  
Jātaka : or stories of the Buddha's Former Birth, 4 Vols.,  
 Vol. I (London : Pali Text Society, 1969), p.p. 167 - 168.  
 นอกจากนั้นในประเทศไทยได้มีการแต่งพุทธประวัติตอนนั้นรวมอยู่ในเรื่องปฐมสมโพธิกถาท้าย  
 กุ ปริมาณุชิตชิโนรส, สมเด็จพระมหาสมณเจ้า. ปฐมสมโพธิกถา. พิมพ์ครั้งที่ ๑ แก้ว  
 เพิ่มเต็ม (พระนคร : มหามกุฏราชวิทยาลัย, ๒๕๑๓), หน้า ๓๕๑ - ๓๖๐.

<sup>๑๑</sup> เมืองสารวัตตีเป็นเมืองหลวงของแคว้นโกศล และเป็นที่ตั้งของวัดเชตวัน  
 ปัจจุบันคือหมู่บ้าน Saheth และหมู่บ้าน Maheth ได้เคยมีการขุดค้นบริเวณนี้ระหว่าง  
 พ.ศ. ๒๔๕๐ - ๒๔๕๔ กุ Ariyappan, A. and Srivivasan, P.R. Story  
of Buddhism with Special Reference to South India (Madras :  
 1960), p. 49.

ทรงคิดว่าจะกระทำปาฏิหาริย์ ก็เพราะพระพุทธองค์ทรงห้ามพระภิกษุในพระพุทธศาสนากระทำปาฏิหาริย์ใด ๆ ทั้งนี้เพราะทรงเห็นว่า ไม่ใช่ทางที่จะนำไปสู่ความสำเร็จได้ เมื่อได้ตรัสห้ามแล้วพวกเดียรถีย์<sup>๑๒</sup> จึงได้แสดงปาฏิหาริย์ต่าง ๆ ให้ประชาชนเลื่อมใส และคูหมิ่นพระพุทธศาสนา เพราะพระภิกษุในพระพุทธศาสนาไม่สามารถจะกระทำเช่นนั้นได้ เนื่องจากพระพุทธองค์ได้ตรัสห้ามเสียแล้ว การกระทำปาฏิหาริย์ครั้งนี้พระพุทธองค์ต้องการแสดงให้เห็นว่า ปาฏิหาริย์ไม่ใช่หนทางไปสู่ความสำเร็จในพระพุทธศาสนา

ในขณะที่มีข่าวว่าพระพุทธองค์จะทรงห้ามปาฏิหาริย์ที่ตนเฝ้าอยู่นั้น พวกเดียรถีย์ได้ให้ช่างแกะไม้ที่ตนเฝ้า ให้ตัดตนเฝ้าทิ้งทั้งหมด ในวันที่จะทรงห้ามปาฏิหาริย์นั้นเองผู้เฝ้าสวนของพระเจ้าประเสนทิโกศล แห่งเมืองสาวัตถี ได้นำเอาผลมะม่วงมาถวาย เมื่อพระพุทธองค์เสวยผลมะม่วงแล้ว มีพุทธรักษาให้นำเมล็ดไปเพาะ ตนเฝ้าก็งอกขึ้นอย่างรวดเร็ว "ลำต้นใหญ่ได้ ๑๕ ศอก ลำกิ่งใหญ่ได้ ๑๕ ศอก โดยสูงนั้นได้ ๑๐๐ ศอกถ้วน ในคราวนั้นเหี่ยว ๕๐ และผลมะม่วงก็เกิดมีขึ้น มีผลสุกเหลืองกิ่งสุวรรณ"<sup>๑๓</sup> ครั้นแล้วพระพุทธองค์ได้ "ทรงห้ามปาฏิหาริย์ อันทรามหากเดียรถีย์ ตนเฝ้าได้มีทั่วไปแก่ภิกษุสาวกทั้งหลายแล้ว ทรงทราบวามหาชนมีความเลื่อมใสมากแล้ว เสียดำเนินลงแก่คณพฤกษ์ ประทับนั่ง ณ พุทธอาสน์ แล้วแสดงธรรมแก่พุทธบริษัท พุทธบริษัทประมาณ ๒๐ โกฎิได้กัมน้ำมฤตย์ คือ มรรคผล"<sup>๑๔</sup>

จากเรื่องราวดังกล่าว จึงสามารถแบ่งพระพิมพ์ที่พบที่บ้านคูเมือง ทั้งสามแบบนี้ออกเป็นสองพวก พวกที่ ๑ (รูปที่ ๔) สร้างขึ้นตามเรื่องราวในคัมภีร์ภาษาสันสกฤต รูปบุคคลที่ยืนอยู่ในทศกริภังค และทำมือในทามัสกรนั้น คือ พระอินทร์และพระพรหม ซึ่งอยู่ทางซ้ายมือและขวามือของพระพุทธองค์ตามลำดับ ใต้ลงมา รูปบุคคลซึ่งยืนอยู่ในทศกริภังค และถือคอกบัว

<sup>๑๒</sup> เดียรถีย์ หมายถึงนักบวชนอกพระพุทธศาสนาในประเทศอินเดียสมัยนั้น

<sup>๑๓</sup> นิบาตชาดก, เรื่องเดิม, หน้า ๑๔๔. และดู Corwell, *op.cit.*, p. 168.

<sup>๑๔</sup> นิบาตชาดก, เรื่องเดียวกัน หน้า ๑๔๕. และดู Corwell, *loc.cit.*

อยู่นั้น คือนันทและอุพันท ซึ่งเป็นราชาแห่งภาค สำหรับพระพุทธองค์เองนั้น ก็ประทับนั่ง  
ในแบบปรุยงกาสนบนดอกบัวมีกลีบเป็นทองคำ และกั้นเป็นเพชรพลอยที่ราชาแห่งภาคถวาย  
ตามที่กล่าวไว้ในคัมภีร์ทิวาทานด้วย รวมทั้งพระพิมพ์อีกแบบหนึ่ง (รูปที่ ๒) ก็เป็นพระพิมพ์  
ที่สร้างขึ้นตามเรื่องราวภาษาสันสกฤตเช่นเดียวกัน

พระพิมพ์ในพวกที่ ๒ (รูปที่ ๕) ซึ่งเป็นแบบเดียวกับเศษพระพิมพ์ที่คนพบคราวนี้  
สร้างขึ้นตามเรื่องราวภาษาบาลี กล่าวคือพระพุทธรูปทั้งสามองค์ที่ประกอบอยู่ข้างบนนั้น เป็น  
การแสดงให้เห็นว่า มีพระพุทธองค์กับไมถวาน บุคคลที่ขึ้นในทศวิงศ ประกอบด้วย กานชย  
และชาวของพระพุทธองค์ คือ พระอินทร์ และพระพรหมตามลำดับ รูปพระพุทธรูปซึ่งประทับ  
อยู่ในซุ้มนั้น ตัวซุ้มก็คงหมายถึงทมะม่วง ซึ่งในเรื่องราวภาษาบาลีกล่าวว่าย่าเกี่ยวกับทมะม่วง  
มาก (และไม่มีการกล่าวในภาษาสันสกฤต) ทั้งยังประทับนั่งในแบบปรุยงกาสน ซึ่งไม่มีกล่าว  
อยู่ในภาษาสันสกฤตด้วย

จึงอาจกล่าวได้ว่า พระพิมพ์เท่าที่พบในประเทศไทยนั้น ในตอนแรก ๆ มักจะ  
นิยมเอาเรื่องราวเกี่ยวกับพุทธประวัติมาเป็นแบบ และตอนที่นิยมกันมากที่สุด คือตอนกระทำ  
มหาปฎิหาริย์ที่เมืองสาวัตถี แรกเริ่มทีเดียวพระพุทธรูปที่ใช้นาฬิกาสันสกฤต คงเข้า  
มาเผยแพร่ในประเทศไทยก่อน โดยเฉพาะทางภาคกลางของประเทศ การสร้างพระพิมพ์  
จึงได้นำเอาเรื่องราวจากในคัมภีร์ภาษาสันสกฤตมาใช้ การจัดภาพในพระพิมพ์ จึงมีบุคคล  
ประกอบเท่าที่มีอยู่ในคัมภีร์ภาษาสันสกฤตทั้งสิ้น และแม้ว่าต่อมาจะได้มีการเปลี่ยนแปลง โดย  
รับเอาพระพุทธรูปศาสนาที่ใช้นาฬิกาบาลีมานับถือแล้วก็ตาม แต่ความนิยมการสร้างพระพิมพ์  
แสดงพุทธประวัติตอนนั้นยังคงมีอยู่ และกรวางภาพแบบเดิมก็เป็นที่ยอมรับแล้ว จึงสามารถ

<sup>๑๕</sup> ดร.พิริยะ ไกรฤกษ์ ได้ค้นคว้าเกี่ยวกับภาพปูนปั้นที่เจดีย์จุลประโทน  
จังหวัดนครปฐม พบว่าภาพเหล่านี้เป็นพุทธรูปสามนิทานในคัมภีร์อวทาน ของพระพุทธรูปศาสนา  
หินยานนิกายธรรมวสตีวาท ซึ่งเป็นนิกายที่ใช้นาฬิกาสันสกฤต แสดงให้เห็นว่าในภาคกลางของ  
ประเทศไทย น่าจะได้รับพระพุทธรูปศาสนาที่ใช้นาฬิกาบาลีโดยทั่วไป ดู พิริยะ ไกรฤกษ์, พุทธศาสน-  
นิทานที่เจดีย์จุลประโทน (กรุงเทพฯ : พระจันทร์, ๒๕๑๖), หน้า ๓๕ - ๓๗.

เปลี่ยนแปลงภาพไปได้เพียงเล็กน้อยเท่านั้น แม้กระนั้นก็ยังมิมีรูปบุคคล ซึ่งไม่ได้ออกกล่าวถึงมากนักในภาษาบาลีคงอยู่ เช่นรูปพระอินทร์และพระพรหม ในพระพิมพ์พวกที่สองเป็นต้น แสดงให้เห็นว่าอยู่ในระยะการเปลี่ยนแปลงนิกายทางศาสนา

ตัวอย่างที่เห็นได้ชัดอีกตัวอย่างหนึ่ง ก็รูปสลักซึ่งปัจจุบันนำมาประกอบเป็นผ้าทิพย์พระประธาน ในพระอุโบสถวัดสุทัศนเทพวราราม (ภาพสลักแผ่นนี้ไม่ทราบที่มา) แผ่นภาพสลักดังกล่าวแบ่งออกได้เป็นสองตอน (ดูรูปที่ ๕) ตอนกลางเป็นภาพพุทธประวัติตอนกระทำมหาปฎิหาริย์โตศนมะม่วง (ซึ่งในภาษาบาลีกล่าวย่อ) พระพุทธรูปองค์ประทับนั่งแบบปฐมมุขปาทสน พระหัตถ์ขวาอยู่ในท่าวิตรรก พระหัตถ์ซ้ายวางอยู่บนหน้าตัก มีพระอินทร์และพระพรหมถือเชี่ยนในท่าวิภังคประกอบ ด้านซ้ายและด้านขวามือของพระพุทธรูปตามลำดับ (ในเรื่องภาษาบาลีไม่ได้ออกกล่าวถึงพระอินทร์และพระพรหมมาอยู่ข้างพระพุทธรูปเลย) ที่ใต้พระแท่นมีราชาแห่งนาคคือคอกบัวทองคำ มีกานเป็นเพชรพลอยรองรับพระบาทอยู่ (มีกล่าวในคัมภีร์ภาษาสันสกฤต) แสดงว่า การสร้างภาพนี้ได้นำการนำเอาเรื่องราวของทั้งสองคัมภีร์เข้ามาผสมกัน ส่วนช่วงตอนบนทำเป็นภาพพระพุทธรูปองค์แสดงธรรมโตศนมะม่วง ภายหลังจากทรงกระทำมหาปฎิหาริย์แล้ว ยังคงมีรูปพระอินทร์และพระพรหมประกอบอยู่ทั้งสองข้าง หน้าบัลลังก์ที่ประทับมีเครื่องบูชาตั้งอยู่ แต่ไม่มีคอกบัวรองรับพระบาท

การกำหนดอายุเวลา

จากการศึกษาที่ศาสตราจารย์ Coedès และ ดร.พิริยะ ไกรฤกษ์ ได้ทำมาก่อนหน้านั้น ศาสตราจารย์ Coedès ได้จัดพระพิมพ์แบบเดียวกับเศษพระพิมพ์ ซึ่ง

๑๖ ตอนหน้าบัลลังก์ในพระพิมพ์ซึ่งพบที่เขาอกทะลุ จังหวัดพัทลุง ที่ขบเลื่อนไปนั้น น่าจะมีเครื่องบูชาแบบนั้นเช่นเดียวกัน

คนพบที่บ้านคูเมือง และแบบอื่น ๆ รวมกันเป็นแบบนครปฐม<sup>๑๓</sup> ซึ่งได้รับอิทธิพลโดยตรงจาก  
ศิลปะอินเดียแบบคุปตะ มีอายุอยู่ราวกลางพุทธศตวรรษที่ ๑๐ ถึงกลางพุทธศตวรรษที่ ๑๒<sup>๑๔</sup>  
ส่วน คร.พิริยะ ไกรฤกษ์ กำหนดอายุของพระพิมพ์ดังกล่าว โดยกล่าวว่าพระพิมพ์ที่สร้าง  
ขึ้นตามเรื่องราวของพุทธศาสนิกนิทานที่ไชยาภาษานั้น ควรจะมีอายุอยู่ราวพุทธ-  
ศตวรรษที่ ๑๓<sup>๑๕</sup>

### สรุป

การที่ได้พบพระพิมพ์บริเวณบ้านคูเมือง จังหวัดสิงห์บุรี และศึกษาได้ว่าเป็น  
พระพิมพ์ชนิดที่สร้างขึ้นตามเรื่องราวในคัมภีร์ภาษาสันสกฤต และในคัมภีร์ภาษาบาลี ทั้งสอง  
ชนิดนั้น ทำให้สามารถกล่าวได้ว่า พุทธศาสนาที่ไชยาภาษสันสกฤตคงได้ถูกนำเข้ามาเผยแพร่  
บริเวณนี้มาก่อน และพระพุทธรูปดังกล่าวนี้น่าจะก่อเผยแพร่มาจากทางทิศตะวันออก  
เฉียงเหนือของประเทศอินเดีย อันเป็นต้นเค้าของนิทานที่ไชยาภาษสันสกฤต ต่อมาได้รับการ  
เปลี่ยนแปลง โดยได้รับเอาพุทธศาสนานิทานที่ไชยาภาษาบาลี เข้ามานับถือในบริเวณนี้ ซึ่ง  
คงได้รับอิทธิพลมาจากทางตอนใต้ของประเทศอินเดีย ดังนั้นเมืองโบราณที่บ้านคูเมือง น่าจะ  
มีอายุอยู่เป็นเวลานานเมืองหนึ่ง และน่าจะมีเรื่องราวที่น่าศึกษาเป็นอันมาก อย่างไรก็ตาม  
สำหรับพระพิมพ์พบในการขุดค้นครั้งนี้ ทำให้ทราบได้ว่า ราวพุทธศตวรรษที่ ๑๓ บริเวณ  
เมืองโบราณแห่งนี้ได้รับพุทธศาสนานิทานที่ไชยาภาษาบาลีเข้ามาด้วย สำหรับหลักฐานทางคาน  
อื่น น่าจะได้มีการขุดค้นเพื่อศึกษารายละเอียดในโอกาสต่อไป

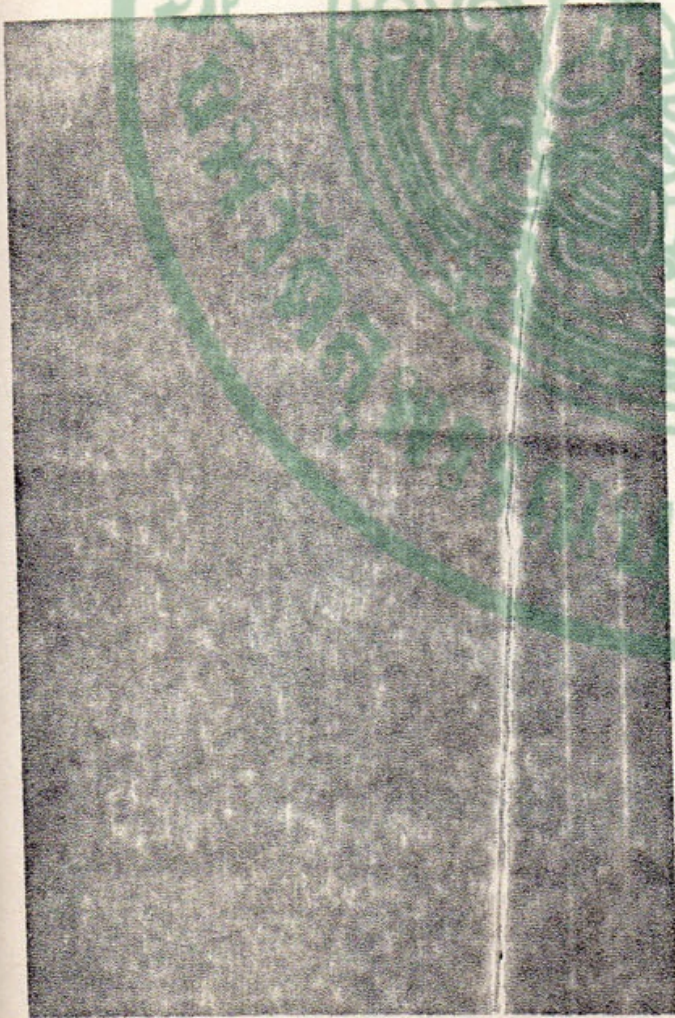
<sup>๑๓</sup> ศาสตราจารย์ Coedès กล่าวต่อไปว่า พระพุทธรูปประติมากรรมแบบ  
ปรัมพูพาทสนเป็นแบบที่นิยมกันทั่วไป และพบรูปประติมากรรมเหล่านี้ที่อำเภอจันท (Ajanta)  
ก้านเหรี (Kanheri) ก้านลี (Kali) ก้านเอลโลรา (Ellora) และก้านอื่น ๆ  
ในประเทศอินเดียอีกหลายที่ รวมทั้งที่อานานิ เขาสูง จังหวัดราชบุรีด้วย ดู Coedès,  
op.cit., p. 153.

<sup>๑๔</sup> Coedès, loc.cit.

<sup>๑๕</sup> Piliya Krairiksh, op.cit., p.p. 343 - 344.



พระพิมพ์องค์พิมพ์ทางงานที่ชาวไทยของโบราณสถาน



รูปที่ 1 พระพุทธรูปยืนสลักด้วย  
หินสีเขียว



รูปที่ 2 พระพุทธรูปยืนสลัก  
กวยหินสีเขียว



รูปที่ 3 พระพุทธรูปประทับนั่ง  
สลักกวยหินสีเขียว



รูปที่ 4 ก



รูปที่ 4 ก



รูปที่ 4 ข

เศียรพระ ะพิมพ์ซึ่งชุกคั่นทับที่บุรี เวณ  
โบราณสถานหมายเลข 2  
บ้านกุเมือง อำเภออินทร์บุรี  
จังหวัดสิงห์บุรี





รูปที่ 5 พระพิมพ์ซึ่งค้นพบที่เขากกทะเล  
จังหวัดพัทลุง และพระพิมพ์  
แบบนี้ได้เคยค้นพบที่อำเภอ  
ทุมพิน จังหวัดสุราษฎร์ธานี  
อีกด้วย



รูปที่ 6 พระพิมพ์อีกแบบหนึ่ง ซึ่งค้นพบ  
ที่บ้านคูเมือง อำเภออินทบุรี  
และพระพิมพ์แบบนี้ได้เคย  
ค้นพบที่เมืองอุทองด้วย





รูปที่ 7 พิมพ์พระท่าควายหิน พบที่โรงเรียนวัดหนองส้ม  
ห่างจากตัวเมืองโบราณราว 3 กิโลเมตร



รูปที่ 8 พระพิมพ์พิมพ์ที่บ้านคูเมือง  
อำเภออินทร์บุรี เป็นพระพิมพ์  
ที่ทำขึ้นตามคัมภีร์ภาษาสันสกฤต



รูปที่ 9 ภาพสลักพระพุทธรูปประจำวัด ตอนแสดงมหาปาฏิหาริย์ ที่เมืองสารวัตติ  
ภาพนี้แสดงให้เห็นอิทธิพลของเรื่องราวในคัมภีร์ภาษาสันสกฤตซึ่ง  
กำลังผสมกับ เรื่องราวในคัมภีร์ภาษาบาลี (ปัจจุบันภาพสลักแผ่นนี้  
อยู่ที่วัดสุทัศน์เทพวราราม)

บ้านช่องลม



บ้านหนอง

บ้านห้วยชัน

บ้านห้วยชัน

เมืองโบราณ

15

บ้านกาจ็อง

บ้านคู

บ้านคู



คลองกาจ็อง

บ้านข่อย

บ้านข่อย

สัณ 1:1000

แผนที่เมืองโบราณ ต. ห้วยชัน อ. ชินทร์บุรี จ. สิงห์บุรี.

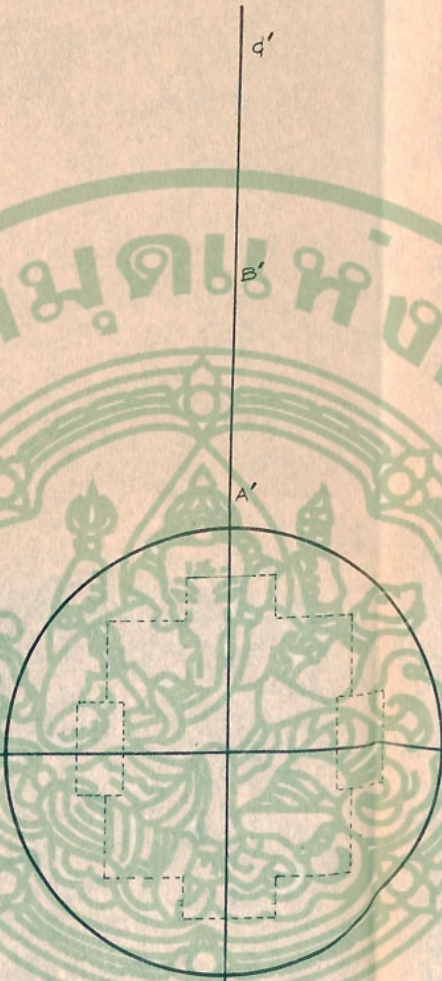
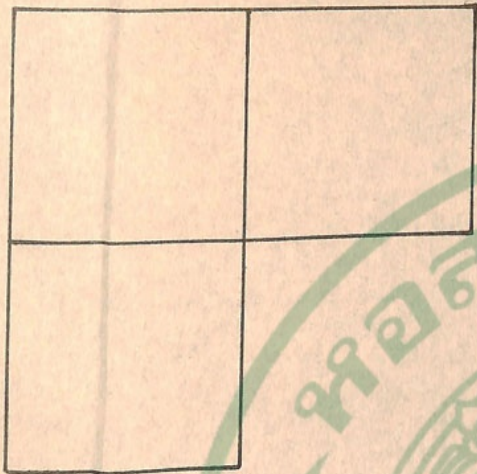


FIXED POINT  
(CONCRETE POST)

คลองชลประทาน



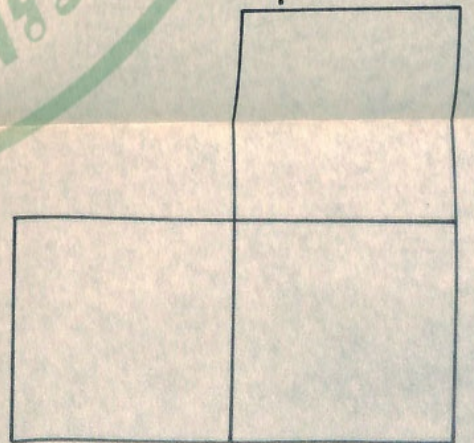
บริเวณกลุ่มชุดต้นไม้ บ้านคูเมือง  
อ.อัมพบุรี จ.สิงห์บุรี

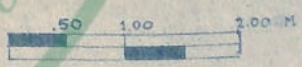


⊕  
 →  
 FIXED POINT  
 (CONCRETE POST)



พังทลุมชุดคัน  
 บ้านคูเมือง อ.อินทบุรี จ.สิงห์บุรี  
 120. 18





โบราณสถาน หมายเลข ๑  
บ้านคูเมือง อ.อินทบุรี  
จ.สิงห์บุรี

ภาควิชาโบราณคดี



# EAST-WEST STRATIGRAPHY of INDRABURI '75

DEPARTMENT of ARCHÆOLOGY FACULTY of ARCHÆOLOGY

SILPAKORN UNIVERSITY

