



สำนักศิลปากรที่ ๘ ขอนแก่น

# ๑๔ เมืองโบราณ ในจังหวัดขอนแก่น หลักฐานจากภาพถ่ายทางอากาศ

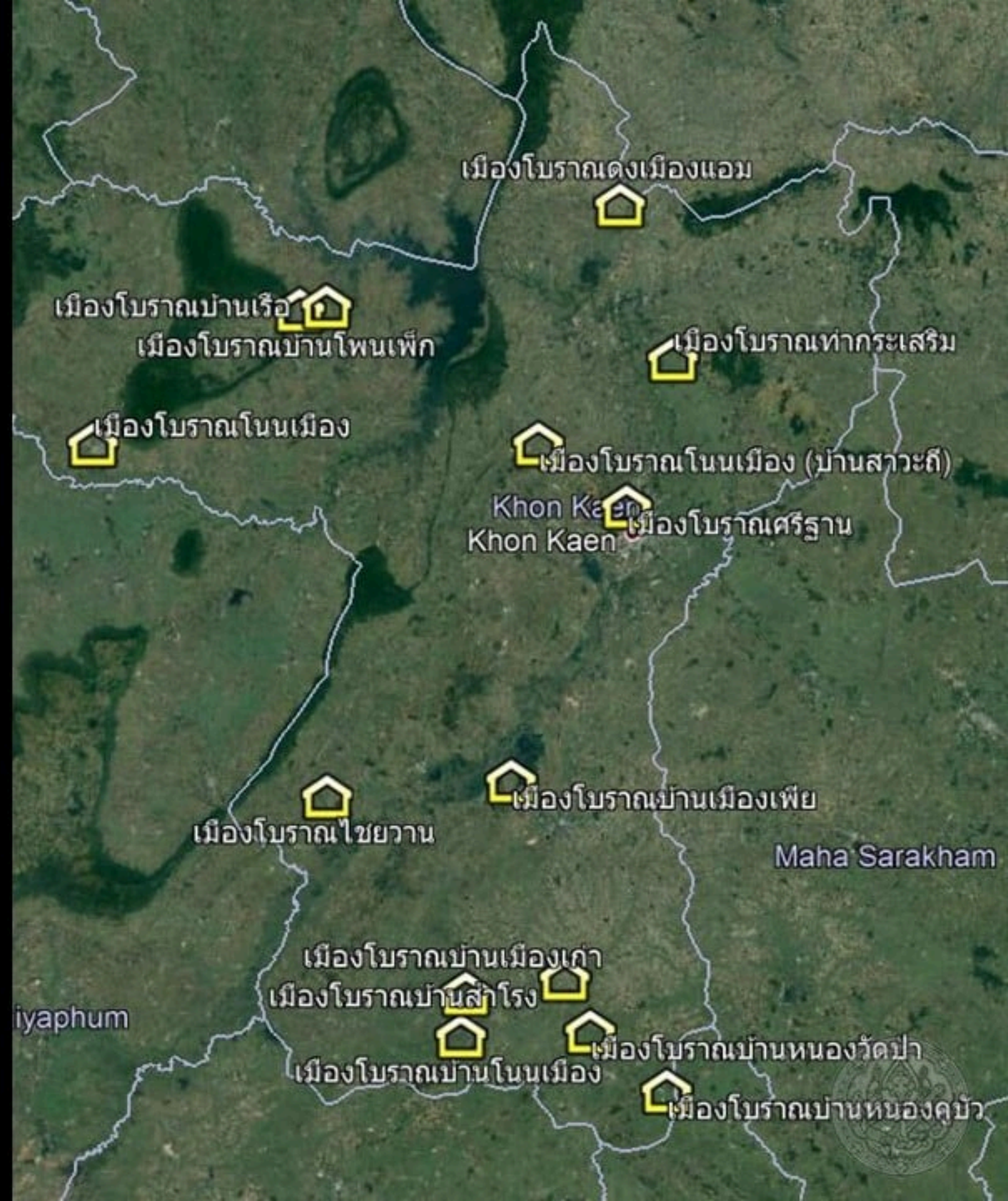
โดย นางสาวทิพย์วรรณ วงศ์อัสสไพบูลย์

นักโบราณคดีชำนาญการ





ปัจจุบันในเขตจังหวัดขอนแก่น ได้มีการสำรวจพบเมืองโบราณที่มีคูน้ำคันดินล้อมรอบอย่างน้อย ๑๔ แห่ง จากร่องรอยที่ปรากฏในภาพถ่ายทางอากาศ ซึ่งนักโบราณคดีใช้เป็นข้อมูลหนึ่งในการศึกษาเรื่องพัฒนาการทางสังคมและวัฒนธรรมของมนุษย์ในด้านต่างๆ เช่น รูปแบบและปัจจัยการตั้งถิ่นฐาน การกระจายตัวของชุมชนโบราณ ขนาดของเมือง หรือการจัดการทรัพยากรน้ำในสมัยโบราณ เป็นต้น โดยเมืองโบราณทั้ง ๑๔ แห่ง ประกอบด้วย





# ๑. เมืองโบราณศรีฐาน ตำบลในเมือง อำเภอเมือง

ลักษณะเป็นเมืองโบราณรูปวงรี มีคูน้ำล้อมรอบ ๑ ชั้น และมีคันดิน ๒ ชั้น ขนาดเมืองยาวประมาณ ๙๐๐ เมตร และกว้างประมาณ ๕๕๐ เมตร

จากการดำเนินงานสำรวจและขุดค้นทางโบราณคดี พบหลักฐานการอยู่อาศัยอย่างน้อย ๕ สมัย คือ สมัยก่อนประวัติศาสตร์ตอนปลาย สมัยทวารวดี สมัยลพบุรี สมัยล้านช้าง และสมัยรัตนโกสินทร์



ภาพถ่ายทางอากาศ บันทึกเมื่อวันที่ ๑๕ มกราคม พ.ศ. ๒๕๕๗





## ๒. เมืองโบราณโนนเมือง ตำบลสาวะถี อำเภอเมือง

ลักษณะเป็นเมืองโบราณรูปร่างค่อนข้างกลม มีคูน้ำและคันดินล้อมรอบ ๑ ชั้น ขนาดเส้นผ่านศูนย์กลางเมืองประมาณ ๔๐๐ เมตร  
จากการดำเนินงานสำรวจทางโบราณคดี พบหลักฐานการอยู่อาศัยอย่างน้อย ๓ สมัย คือ สมัยก่อนประวัติศาสตร์ตอนปลาย สมัยทวารวดี และสมัยล้านช้าง



ภาพถ่ายทางอากาศ บันทึกเมื่อวันที่ ๓๑ ธันวาคม พ.ศ. ๒๕๕๖

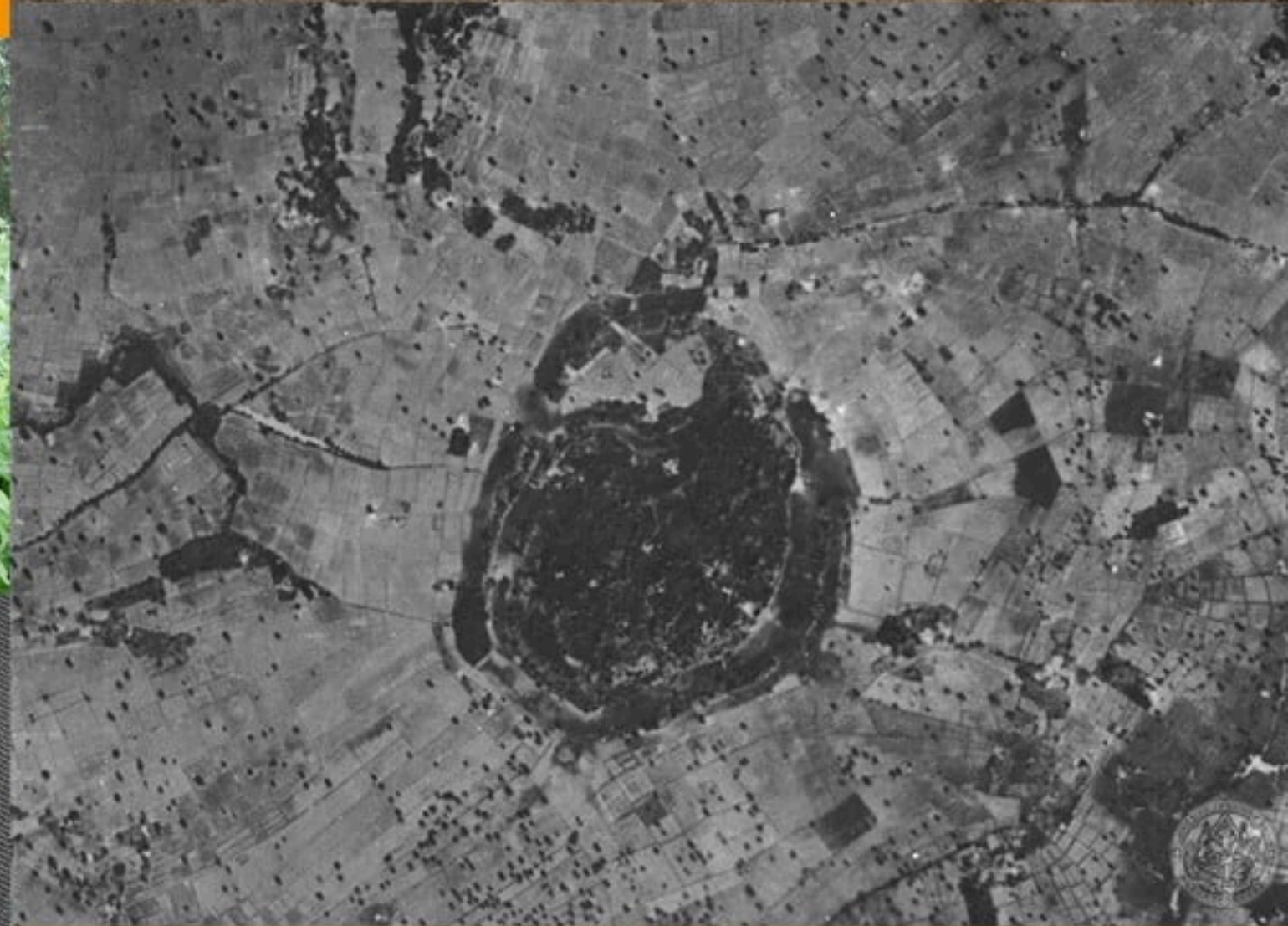


### ๓. เมืองโบราณบ้านท่ากระเสริม

ตำบลท่ากระเสริม อำเภอน้ำพอง

ลักษณะเป็นเมืองโบราณ  
รูปร่างค่อนข้างกลม มีคูน้ำล้อมรอบ  
๑-๒ ชั้น และมีคันดิน ๒-๔ ชั้น ขนาด  
เส้นผ่านศูนย์กลางเมืองประมาณ ๖๓๐  
เมตร

จากการดำเนินงานสำรวจ  
ทางโบราณคดี พบหลักฐานการ  
อยู่อาศัยอย่างน้อย ๓ สมัย คือ  
สมัยก่อนประวัติศาสตร์ตอนปลาย  
สมัยทวารวดี และสมัยล้านช้าง



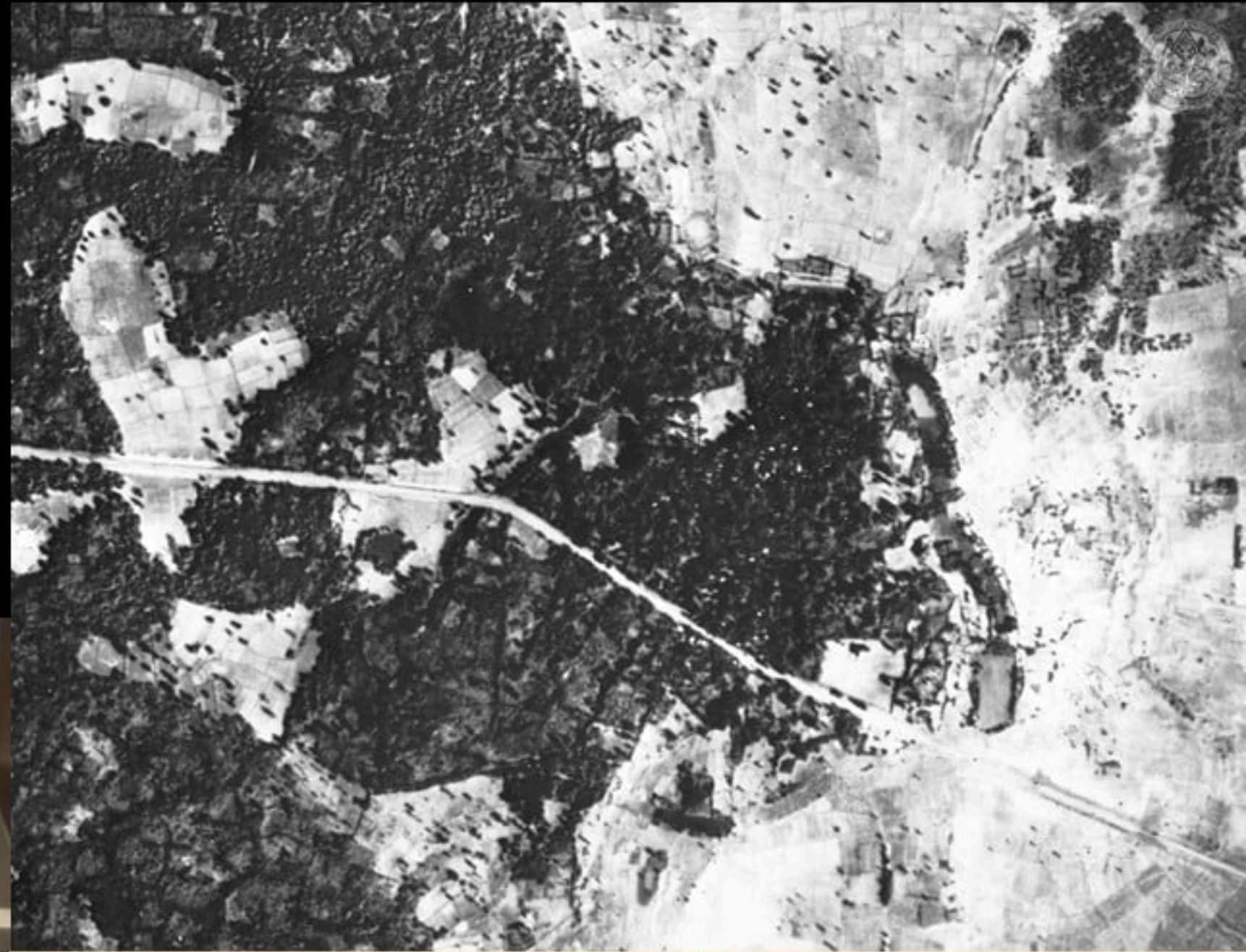
ภาพถ่ายทางอากาศ บันทึกเมื่อวันที่ ๑๕ มกราคม พ.ศ. ๒๕๕๗



## ๔. เมืองโบราณบ้านเมืองเพี้ย ตำบลเมืองเพี้ย อำเภอบ้านไผ่

ลักษณะเป็นเมืองโบราณรูปร่างค่อนข้างกลม มีคูน้ำล้อมรอบ ๑ ชั้น และมีคันดิน ๒ ชั้น ขนาดเส้นผ่านศูนย์กลางเมืองประมาณ ๑๑๐๐ เมตร

จากการดำเนินงานสำรวจและขุดค้นทางโบราณคดี พบหลักฐานการอยู่อาศัยอย่างน้อย ๕ สมัย คือ สมัยก่อนประวัติศาสตร์ ตอนปลาย สมัยทวารวดี สมัยลพบุรี สมัยล้านช้าง และสมัยรัตนโกสินทร์



ภาพถ่ายทางอากาศ บันทึกเมื่อวันที่ ๓๑ ธันวาคม พ.ศ. ๒๕๕๖





## ๕. เมืองโบราณบ้านสระแก้ว ตำบลสระแก้ว อำเภอเปือยน้อย

ลักษณะเป็นเมืองโบราณรูปร่างค่อนข้างกลม มีคูน้ำล้อมรอบ ๑ ชั้น และมีคันดิน ๒ ชั้น ขนาดเส้นผ่านศูนย์กลางเมืองประมาณ ๕๕๐ เมตร ทิศเหนือของเมืองมีลำห้วยธรรมชาติไหลผ่าน

จากการดำเนินงานสำรวจทางโบราณคดีพบหลักฐานการอยู่อาศัยอย่างน้อย ๑ สมัย คือ สมัยก่อนประวัติศาสตร์ตอนปลาย



ภาพถ่ายทางอากาศ บันทึกเมื่อวันที่ ๑๕ กันยายน พ.ศ. ๒๕๑๙



## ๖. เมืองโบราณบ้านเมืองเก่า ตำบลเมืองพล อำเภอพล

ลักษณะเป็นเมืองโบราณรูปร่างค่อนข้างกลม มีคูน้ำล้อมรอบ ๒ ชั้น และมีคันดิน ๓ ชั้น ขนาดเส้นผ่านศูนย์กลางเมืองประมาณ ๗๐๐ เมตร ทิศใต้ของเมืองติดกับบึงน้ำธรรมชาติ

จากการดำเนินงานสำรวจทางโบราณคดี พบหลักฐานการอยู่อาศัยอย่างน้อย ๑ สมัย คือ สมัยก่อนประวัติศาสตร์ตอนปลาย ซึ่งชาวบ้านเคยมีการขุดพบโครงกระดูกมนุษย์พร้อมสิ่งของอุทิศโดยบังเอิญขณะก่อสร้างบ้าน



ภาพถ่ายทางอากาศ บันทึกเมื่อวันที่ ๑๑ กันยายน พ.ศ. ๒๕๑๙





## ๗. เมืองโบราณบ้านโนนเมือง ตำบลโนนข่า อำเภอพล

ลักษณะเป็นเมืองโบราณรูปร่างค่อนข้างกลม มีคูน้ำล้อมรอบ ๑ ชั้น และมีคันดิน ๒ ชั้น ขนาดเส้นผ่านศูนย์กลางเมืองประมาณ ๖๓๐ เมตร ทิศตะวันออกของเมืองมีลำห้วยธรรมชาติไหลผ่าน

จากการดำเนินงานสำรวจทางโบราณคดี พบหลักฐานการอยู่อาศัยอย่างน้อย ๑ สมัย คือ สมัยก่อนประวัติศาสตร์ตอนปลาย



ภาพถ่ายทางอากาศ บันทึกเมื่อวันที่ ๕ ตุลาคม พ.ศ. ๒๕๑๙



## ๘. เมืองโบราณโนนเมือง ตำบลชุมแพ อำเภอชุมแพ

ลักษณะเป็นเมืองโบราณสองชั้น โดยเมืองชั้นในสันนิษฐานว่าสร้างขึ้น

ก่อน มีรูปร่างค่อนข้างกลม มีคูเมืองซ้อนกัน  
๒-๓ ชั้น ต่อมาจึงได้ขยายพื้นที่เมืองออกไป  
ทางทิศตะวันออกถึงทิศใต้เป็นรูปวงรี  
ตัวเมืองยาวประมาณ ๘๐๐ เมตร และกว้าง  
ประมาณ ๖๕๐ เมตร

จากการดำเนินงานสำรวจและขุดค้น  
ทางโบราณคดี พบหลักฐานการอยู่อาศัยอย่าง  
น้อย ๕ สมัย คือ สมัยก่อนประวัติศาสตร์ตอน-  
ปลาย สมัยทวารวดี สมัยลพบุรี สมัยล้านช้าง  
และสมัยรัตนโกสินทร์

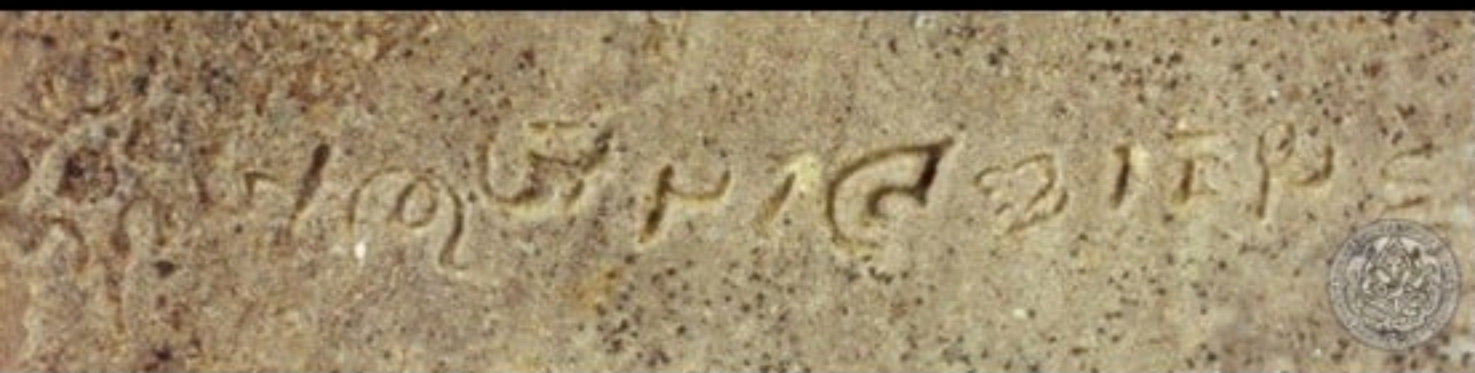




## ๙. เมืองโบราณไชยวาน ตำบลโพธิ์ชัย อำเภอโคกโพธิ์ชัย

ลักษณะเป็นเมืองโบราณรูปร่างค่อนข้างกลม มีคูน้ำล้อมรอบ ๑ ชั้น และมีคันดิน ๒ ชั้น ขนาดเส้นผ่านศูนย์กลางเมืองประมาณ ๖๐๐ เมตร ทิศตะวันออกของเมืองมีบึงน้ำธรรมชาติ

จากการดำเนินงานสำรวจทางโบราณคดี พบหลักฐานการอยู่อาศัยอย่างน้อย ๕ สมัย คือ สมัยก่อนประวัติศาสตร์ตอนปลาย สมัยทวารวดี สมัยลพบุรี สมัยล้านช้าง และสมัยรัตนโกสินทร์



ภาพถ่ายทางอากาศ บันทึกวันที่ ๑๐ กันยายน พ.ศ. ๒๕๑๙



## ๑๐. เมืองโบราณดงเมืองแอม

### ตำบลดงเมืองแอม อำเภอเขาสวนกวาง

ลักษณะเป็นเมืองโบราณสองชั้น โดยเมืองชั้นในสันนิษฐานว่าสร้างขึ้นก่อน มีรูปร่างค่อนข้างกลม มีคูเมืองล้อมรอบ ๑ ชั้น ขนาดเส้นผ่านศูนย์กลางประมาณ ๓๕๐ เมตร ต่อมาจึงได้ขยายพื้นที่เมืองออกไปโดยรอบ จนมีขนาดเส้นผ่านศูนย์กลางกว้างประมาณ ๒.๓ x ๒.๕ กิโลเมตร

จากการดำเนินงานสำรวจและขุดค้นทางโบราณคดี พบหลักฐานการอยู่อาศัยอย่างน้อย ๕ สมัย คือ สมัยก่อนประวัติศาสตร์ตอนปลาย สมัยทวารวดี สมัยลพบุรี สมัยล้านช้าง และสมัยรัตนโกสินทร์ โดยปรากฏทั้งร่องรอยโบราณสถานและโบราณวัตถุที่สำคัญคือ การค้นพบจารึกวัดศรีเมืองแอม ซึ่งเป็นจารึกของพระเจ้ามเหศวรมัน (เจ้าชายจิตรเสน) มีอายุอยู่ในช่วงพุทธศตวรรษที่ ๑๒ หรือเมื่อประมาณ ๑,๔๐๐ ปีมาแล้ว



ภาพถ่ายทางอากาศ วันที่ ๑๕ มกราคม พ.ศ. ๒๕๔๗



## ๑๑. เมืองโบราณบ้านเรือ (โนนหนองคู) ตำบลบ้านเรือ อำเภอภูเวียง

ลักษณะเป็นเมืองโบราณ  
รูปวงรี มีคูน้ำล้อมรอบ ๑ ชั้น และมี  
คันดิน ๒ ชั้น ขนาดเมืองกว้างประมาณ  
๓๐๐ x ๔๒๐ เมตร ทิศตะวันออก  
ของเมืองมีลำห้วยธรรมชาติไหลผ่าน

จากการดำเนินงานสำรวจ  
ทางโบราณคดี พบหลักฐานการอยู่อาศัย  
อย่างน้อย ๔ สมัย คือ สมัยก่อน-  
ประวัติศาสตร์ตอนปลาย สมัยทวารวดี  
สมัยลพบุรี และสมัยล้านช้าง





## ๑๒. เมืองโบราณบ้านโพนเพ็ก ตำบลภูเวียง อำเภอภูเวียง

ลักษณะเป็นเมืองโบราณรูปร่างค่อนข้างกลม มีคูน้ำล้อมรอบ ๑ ชั้น และมีคันดิน ๒ ชั้น ขนาดเส้นผ่านศูนย์กลางเมืองประมาณ ๖๐๐ เมตร ทิศตะวันออกของเมืองมีลำห้วยธรรมชาติไหลผ่าน ปัจจุบันหลงเหลือหลักฐานคูเมืองเฉพาะบริเวณด้านทิศใต้ จากการดำเนินงานสำรวจทางโบราณคดี พบหลักฐานการอยู่อาศัยอย่างน้อย ๑ สมัย คือ สมัยก่อนประวัติศาสตร์ตอนปลาย





## ๑๓. เมืองโบราณบ้านหนองวัดป่า ตำบลดอนดั่ง อำเภอหนองสองห้อง

ลักษณะเป็นเมืองโบราณรูปวงรี มีคูน้ำล้อมรอบ  
ประมาณ ๒-๓ ชั้น และมีคันดินล้อมรอบ ๓-๔ ชั้น ขนาด  
เส้นผ่านศูนย์กลางเมืองประมาณ ๐.๗ x ๑.๑ กิโลเมตร

จากการดำเนินงานสำรวจทางโบราณคดี พบ  
หลักฐานการอยู่อาศัยอย่างน้อย ๒ สมัย คือ สมัยก่อน-  
ประวัติศาสตร์ตอนปลาย และสมัยลพบุรี

ภาพถ่ายทางอากาศ บันทึกเมื่อวันที่ ๑๕ กันยายน พ.ศ. ๒๕๑๙



ตะกรันที่เกิดจาก  
การถลุงเหล็ก





## ๑๔. เมืองโบราณบ้านสำโรง

ตำบลสำโรง อำเภอหนองสองห้อง

ลักษณะเป็นเมืองโบราณรูปร่างค่อนข้างกลม มีคูน้ำและคันดินล้อมรอบ ๑ ชั้น ขนาดเส้นผ่านศูนย์กลางเมืองประมาณ ๔๕๐ เมตร ทิศเหนือของเมืองมีบึงน้ำธรรมชาติ

จากการดำเนินงานสำรวจทางโบราณคดี พบหลักฐานการอยู่อาศัยอย่างน้อย ๑ สมัย คือ สมัยก่อนประวัติศาสตร์ตอนปลาย







# สรุปพัฒนาการทางโบราณคดีและอายุสมัย

จากหลักฐานทางโบราณคดีที่มีการสำรวจและขุดค้นในพื้นที่เมืองโบราณต่างๆ ในจังหวัดขอนแก่น เบื้องต้นสันนิษฐานว่าเมืองโบราณเหล่านี้ น่าจะมีการสร้างและอยู่อาศัยในช่วงเวลาใกล้เคียงกัน เนื่องจากหลักฐานประเภทเศษภาชนะดินเผาและใบเสมาที่พบในเกือบทุกเมืองมีลักษณะที่คล้ายคลึงกันอย่างมากทั้งในเรื่องของรูปทรง วิธีการผลิต และการตกแต่ง โดยหลักฐานที่พบสามารถแบ่งออกได้เป็น ๕ สมัยหลัก คือ

**๑. สมัยก่อนประวัติศาสตร์ตอนปลาย** กำหนดอายุประมาณ ๒,๕๐๐ - ๑,๕๐๐ ปีมาแล้ว โดยหลักฐานในสมัยนี้ ได้แก่ ภาชนะดินเผาเนื้อดิน หลักฐานการถลุงเหล็ก เครื่องประดับสำริด และหลักฐานการฝังศพมนุษย์พร้อมสิ่งของอุทิศต่าง ๆ

**๒. สมัยทวารวดี** กำหนดอายุประมาณพุทธศตวรรษที่ ๑๒ - ๑๖ หรือประมาณ ๑,๔๐๐ - ๑,๐๐๐ ปีมาแล้ว หลักฐานในสมัยนี้ ได้แก่ ใบเสมาหินทราย พระพุทธรูปหินทรายศิลปะทวารวดี และหลักฐานที่สำคัญอีกชิ้นคือ จารึกวัดศรีเมืองแอมที่มีอายุอยู่ในช่วงพุทธศตวรรษที่ ๑๒





# สรุปพัฒนาการทางโบราณคดีและอายุสมัย

## ๓. สมัยลพบุรี

กำหนดอายุประมาณพุทธศตวรรษที่ ๑๖ - ๑๘ หรือประมาณ ๑,๐๐๐ - ๘๐๐ ปีมาแล้ว โดยหลักฐานในสมัยนี้ ได้แก่ ภาชนะดินเผาแบบสมัยลพบุรี ภาชนะดินเผาประเภทเครื่องถ้วยจีน สมัยราชวงศ์ซ่ง - หยวน และแท่นหินบดแบบเขมร

## ๔. สมัยล้านช้าง

กำหนดอายุประมาณพุทธศตวรรษที่ ๒๒ - ๒๔ หรือประมาณ ๔๐๐ - ๒๐๐ ปีมาแล้ว พบหลักฐานที่สำคัญคือ ภาชนะดินเผาเนื้อแกร่งประเภทไห จากกลุ่มเตาลุ่มน้ำสงคราม และกล้องยาสูบดินเผา

## ๕. สมัยรัตนโกสินทร์

โดยหลักฐานในสมัยนี้อ้างอิงจากประวัติการเข้ามาตั้งบ้านเรือนของราษฎรในสมัยหลังจนถึงปัจจุบัน

อย่างไรก็ดี หลักฐานเรื่องพัฒนาการทางโบราณคดีที่ปรากฏในเมืองโบราณแต่ละแห่ง จำเป็นอย่างยิ่งที่จะต้องมีการสำรวจ ขุดค้น และศึกษาในรายละเอียดของแต่ละเมืองเพิ่มเติมต่อไปในอนาคต เพราะในปัจจุบันมีเพียงแค่ ๓ เมืองเท่านั้น ที่มีการขุดค้นและกำหนดอายุหลักฐานทางโบราณคดีด้วยวิธีการทางวิทยาศาสตร์อย่างเป็นระบบ ซึ่งหากมีการศึกษาในรายละเอียดเพิ่มเติมก็จะช่วยให้เราเข้าใจเรื่องพัฒนาการทางวัฒนธรรมของคนโบราณในพื้นที่ภาคอีสานได้ดียิ่งขึ้น





## เอกสารอ้างอิง

- กรมศิลปากร, กองโบราณคดี. แหล่งโบราณคดีประเทศไทย เล่ม ๓. กรุงเทพฯ: โรงพิมพ์ชุมนุมสหกรณ์การเกษตรแห่งประเทศไทยจำกัด, ๒๕๓๒.
- กรมศิลปากร, กองโบราณคดี. อดีตอีสาน. โครงการโบราณคดีประเทศไทย (ภาคตะวันออกเฉียงเหนือ) และงานวิเคราะห์ทางโบราณคดี, ๒๕๓๐.
- กลุ่มโบราณคดี สำนักศิลปากรที่ ๘ ขอนแก่น. รายงานการสำรวจแหล่งโบราณคดีโดยรอบเมืองโบราณศรีฐาน. โครงการขุดค้นเพื่อกู้แหล่งโบราณคดีในพื้นที่ศูนย์วิจัยข้าวขอนแก่น ถนนศรีจันทร์ ตำบลในเมือง อำเภอเมือง จังหวัดขอนแก่น, ๒๕๖๒.
- ก่องแก้ว วีระประจักษ์, “อารยธรรมอีสาน สมัยพระเจ้ามเหศวร,” ศิลปากร ๓๒, ๓ (กรกฎาคม – สิงหาคม ๒๕๓๑): ๑๓ - ๒๕.
- กิตติพงษ์ สนเล็ก และคณะ. โครงการสำรวจศึกษาแหล่งโบราณคดีในบริเวณลุ่มแม่น้ำชีตอนบน ระยะที่ ๑ (จังหวัดขอนแก่น) เล่ม ๒. กลุ่มโบราณคดี สำนักศิลปากรที่ ๘ ขอนแก่น, ๒๕๕๕.
- ทิพย์วรรณ วงศ์อัสสไพบุลย์. พัฒนาการทางโบราณคดีเมืองโบราณบ้านเมืองเพี้ย. เอกสารทางวิชาการลำดับที่ ๑/๒๕๖๔ กลุ่มโบราณคดี สำนักศิลปากรที่ ๘ ขอนแก่น กรมศิลปากร.
- ทิวา ศุภจรรยา และผ่องศรี วนาสิน. โครงการวิจัยชุมชนโบราณจากภาพถ่ายทางอากาศ. จุฬาลงกรณ์มหาวิทยาลัย, ๒๕๒๕.

