



พัฒนาการทางวัฒนธรรมเมืองโบราณศรีฐาน จากหลักฐานการสำรวจและขุดค้นทางโบราณคดี



โดย ทิพย์วรรณ วงศ์อัสสไพบูลย์

นักโบราณคดีชำนาญการ

สำนักศิลปากรที่ ๘ ขอนแก่น

เมืองโบราณศรีฐาน : สถาปัตยกรรมศาสตร์



สำนักศิลปากรที่ ๘ ขอนแก่น

เมืองโบราณศรีฐาน ตั้งอยู่ในเขตเทศบาลนครขอนแก่น ตำบลในเมือง อำเภอเมือง จังหวัดขอนแก่น

ลักษณะเป็นเนินดินรูปวงรี เส้นผ่านศูนย์กลางตามแนวเหนือ - ใต้ กว้างประมาณ ๕๕๐ เมตร และตามแนวตะวันออก - ตะวันตก ยาวประมาณ ๙๐๐ เมตร สูงจากระดับน้ำทะเลปานกลาง ๑๗๕ เมตร พื้นที่ลาดเอียงจากทิศตะวันตกไป ตะวันออก

ห่างออกไปทางทิศใต้ประมาณ ๗ กิโลเมตร เป็นลำน้ำชี ทางด้านตะวันตกมีบึงน้ำธรรมชาติคือบึงหนองโคตร โดยอยู่ ห่างออกไปประมาณ ๕๐๐ เมตร และทางด้านทิศเหนือห่างไปประมาณ ๑ กิโลเมตร มีบึงสี่ฐาน

ปัจจุบันร่องรอยคูเมืองเหลือชัดเจนเฉพาะทางทิศใต้ต่อเนื่องไปทางทิศตะวันตก ซึ่งชาวบ้านเรียกว่า “หนองยาว” เป็นแหล่งน้ำอุปโภคสำคัญของบ้านศรีฐานมาตั้งแต่อดีต

คณะกรรมการพิจารณากำหนดขอบเขตที่ดินกำแพงเมือง - คูเมือง กรมธนารักษ์ ได้กำหนดขอบเขตที่ดินกำแพงเมือง - คูเมือง เมืองบ้านศรีฐาน เนื้อที่ ๒๑๓ ไร่ ๐ งาน ๓๐.๘๐ ตารางวา

เมืองโบราณศรีฐาน : สถาปัตยกรรม



สำนักศิลปากรที่ ๘ ขอนแก่น





สำนักศิลปากรที่ ๘ ขอนแก่น

ภาพถ่ายทางอากาศสภาพปัจจุบันของเมืองโบราณศรีฐาน และจุดที่มีการดำเนินงานขุดค้นทางโบราณคดี โดยสำนักศิลปากรที่ ๘ ขอนแก่น



จุดขุดค้นในวัดจอมศรี

จุดขุดค้นในศูนย์วิจัยข้าว

Khon Kaen

Google Earth

Image © 2013 Data Scribe
© 2018 Google
Image © 2018 GEI / Airbus

600 m



พื้นที่ที่สันนิษฐานว่าเป็นแหล่งโบราณคดี (ไม่มีคูน้ำ-คันดิน)

แหล่งโบราณคดีโนนชัย
๒,๔๐๐ - ๑,๘๐๐ ปีมาแล้ว (C-๑๔)

เมืองโบราณศรีฐาน
๒,๓๐๐ - ๑,๔๐๐ ปีมาแล้ว
(AMS) ขุดค้น ๒ ครั้ง

แหล่งโบราณคดีบ้านกอก

พบเบ้าดินเผา, ภาชนะดินเผาเขียนลายสีแดงบน
พื้นดำ, กระจุกมนุษย์, เปลือกหอย

แหล่งโบราณคดีวัดโพธิ์โนนทัน



สำนักศิลปากรที่ ๘ ขอนแก่น

ภาพถ่ายทางอากาศ
ถ่ายเมื่อวันที่ ๑๕ มกราคม ๒๕๕๗
แสดงรายละเอียดของตำแหน่ง
แหล่งโบราณคดีสำคัญ
ภายในเมืองขอนแก่น

เมืองโบราณศรีฐาน : ประวัติการดำเนินงานทางโบราณคดี



สำนักศิลปากรที่ ๘ ขอนแก่น

- พ.ศ. ๒๕๒๘ สถาพร ขวัญยืน และคณะ ทำการสำรวจแหล่งโบราณคดีตามโครงการแหล่งโบราณคดีประเทศไทย (ภาคตะวันออกเฉียงเหนือ) โบราณวัตถุที่พบได้แก่ ภาชนะดินเผาเนื้อดิน, ภาชนะดินเผาบรรจุกระดูก, ขวานหินและเครื่องมือหินประเภทต่างๆ, พระพุทธรูปจำหลักนูนต่ำบนหินทราย, ก้อนหินทรายรูปสี่เหลี่ยม และรูปสี่เหลี่ยมมุมมน มีร่องรอยว่าจะสลักบางอย่างแต่ยังไม่เสร็จ, หม้อตาลปากผายออกทำด้วยสำริด จากปากคำของชาวบ้านบอกว่าพบพระพุทธรูปสำริดด้วย, แท่งดินเผารูปกรวย ใ้กลวงตลอด และเศียรพระพุทธรูป
- พ.ศ. ๒๕๖๐ กลุ่มโบราณคดี สำนักศิลปากรที่ ๘ ขอนแก่น ดำเนินการขุดค้นพื้นที่ภายในวัดจอมศรี พบหลักฐานทางโบราณคดีที่สำคัญ เช่น เศษภาชนะดินเผาเนื้อดิน ลูกปัดแก้ว กระดูกสัตว์ เปลือกหอย ลูกกระสุนดินเผา เครื่องประดับสำริด เครื่องมือเหล็ก เป็นต้น จากการกำหนดอายุด้วยวิธี AMS ได้ค่าอายุ ๒๔๐๐ – ๑๘๐๐ ปีมาแล้ว
- พ.ศ. ๒๕๖๒ กลุ่มโบราณคดี สำนักศิลปากรที่ ๘ ขอนแก่น ดำเนินการขุดค้นพื้นที่ภายในศูนย์วิจัยข้าวขอนแก่น พบหลักฐานทางโบราณคดีที่สำคัญ เช่น ภาชนะดินเผาเนื้อดิน เตาถลุงเหล็ก เครื่องมือเหล็ก เบ้าหลอมโลหะ ลูกปัดแก้ว กระดูกสัตว์ เป็นต้น จากการกำหนดอายุด้วยวิธี AMS ได้ค่าอายุ ๑๕๕๐ – ๑๔๐๐ ปีมาแล้ว

หลักฐานทางโบราณคดีที่พบภายในเมืองศรีฐาน
(เก็บรักษาไว้ภายในวัดจอมศรี)



สำนักศิลปากรที่ ๘ ขอนแก่น



หลักฐานทางโบราณคดีที่พบภายในเมืองศรีฐาน (เก็บรักษาไว้ภายในวัดจอมศรี)



สำนักศิลปากรที่ ๘ ขอนแก่น



หลักฐานทางโบราณคดีที่พบภายในเมืองศรีฐาน
(โบราณวัตถุที่บ้านพ่อคำบาย สอนหลุย)



สำนักศิลปากรที่ ๘ ขอนแก่น



หลักฐานทางโบราณคดีที่พบจากการขุดค้น พ.ศ. ๒๕๖๐



สำนักศิลปากรที่ ๘ ขอนแก่น





สำนักศิลปากรที่ ๘ ขอนแก่น

หลักฐานทางโบราณคดีที่พบจากการขุดค้น พ.ศ. ๒๕๖๐



เปลือกหอยเจาะรู



0 2 4 6 8 10 cm.

ฟันหมู



0 1 2 cm.

ลูกปัดแก้ว



0 1 2 3 4 5 cm.

เขากวาง



0 2 4 6 8 10 cm.

ฟันสัตว์



0 1 2 cm.

หลักฐานทางโบราณคดีที่พบจากการขุดค้น พ.ศ. ๒๕๖๒



สำนักศิลปากรที่ ๘ ขอนแก่น

ผลจากการดำเนินงานขุดค้นทางโบราณคดีพบว่า จุดที่พบหลักฐานตั้งอยู่บริเวณชายเนิน ทางทิศตะวันออกภายในเมืองโบราณศรีฐาน ห่างจากคูเมืองประมาณ ๕๐ เมตร หลักฐานทางโบราณคดีที่พบสามารถแบ่งออกได้เป็น ๔ สมัย คือ

สมัยก่อนประวัติศาสตร์ตอนปลาย กำหนดอายุราว ๑,๙๐๐-๒,๓๐๐ ปีมาแล้ว โดยขุดพบหลักฐานที่สำคัญคือ

- ร่องรอยกิจกรรมการอยู่อาศัยสามัญ พบหลักฐานที่สำคัญได้แก่ ภาชนะดินเผา ลูกปัดแก้ว กระจุกสัตว์ และเครื่องมือเหล็ก
- ร่องรอยกิจกรรมการถลุงเหล็ก โดยพบหลักฐานเตาเผาหรือเตาถลุงขนาดเล็กก่อด้วยดิน ก้อนดินที่ถูกไฟเผา ชั้นดินที่ถูกความร้อน และก้อนซีแร่จำนวนมาก

สมัยทวารวดี กำหนดอายุราวพุทธศตวรรษที่ ๑๒-๑๖ โดยขุดพบหลักฐานที่สำคัญคือ ตะคันดินเผา ชิ้นส่วนพวยกา ลูกปัดแก้ว และเบี้ยดินเผา

สมัยลพบุรี กำหนดอายุราวพุทธศตวรรษที่ ๑๕-๑๙ โดยขุดพบหลักฐานที่สำคัญคือ เศษภาชนะดินเผาจากกลุ่มเตาบ้านกรวด จังหวัดบุรีรัมย์

สมัยวัฒนธรรมล้านช้าง กำหนดอายุราวพุทธศตวรรษที่ ๒๒-๒๔ โดยขุดพบหลักฐานที่สำคัญคือ เศษภาชนะดินเผาจากกลุ่มเตาลุ่มน้ำสงคราม และเครื่องถ้วยจีนสมัยราชวงศ์หมิง - ชิง



หลักฐานทางโบราณคดีที่พบจากการขุดค้น พ.ศ. ๒๕๖๒
(หลุมขุดค้นหมายเลข ๑)



ร่องรอยพื้นดินที่ถูกความร้อนเผาไหม้เป็นเวลานาน



หลักฐานทางโบราณคดี
ที่พบจากการขุดค้น พ.ศ. ๒๕๖๒
(หลุมขุดค้นหมายเลข ๒)



สำนักศิลปากรที่ ๘ ขอนแก่น





0 5 10 15 20 25 cm.

ภาชนะดินเผาจากการขุดค้น

พ.ศ. ๒๕๖๒



สำนักศิลปากรที่ ๘ ขอนแก่น



0 10 20 30 40 50 cm.

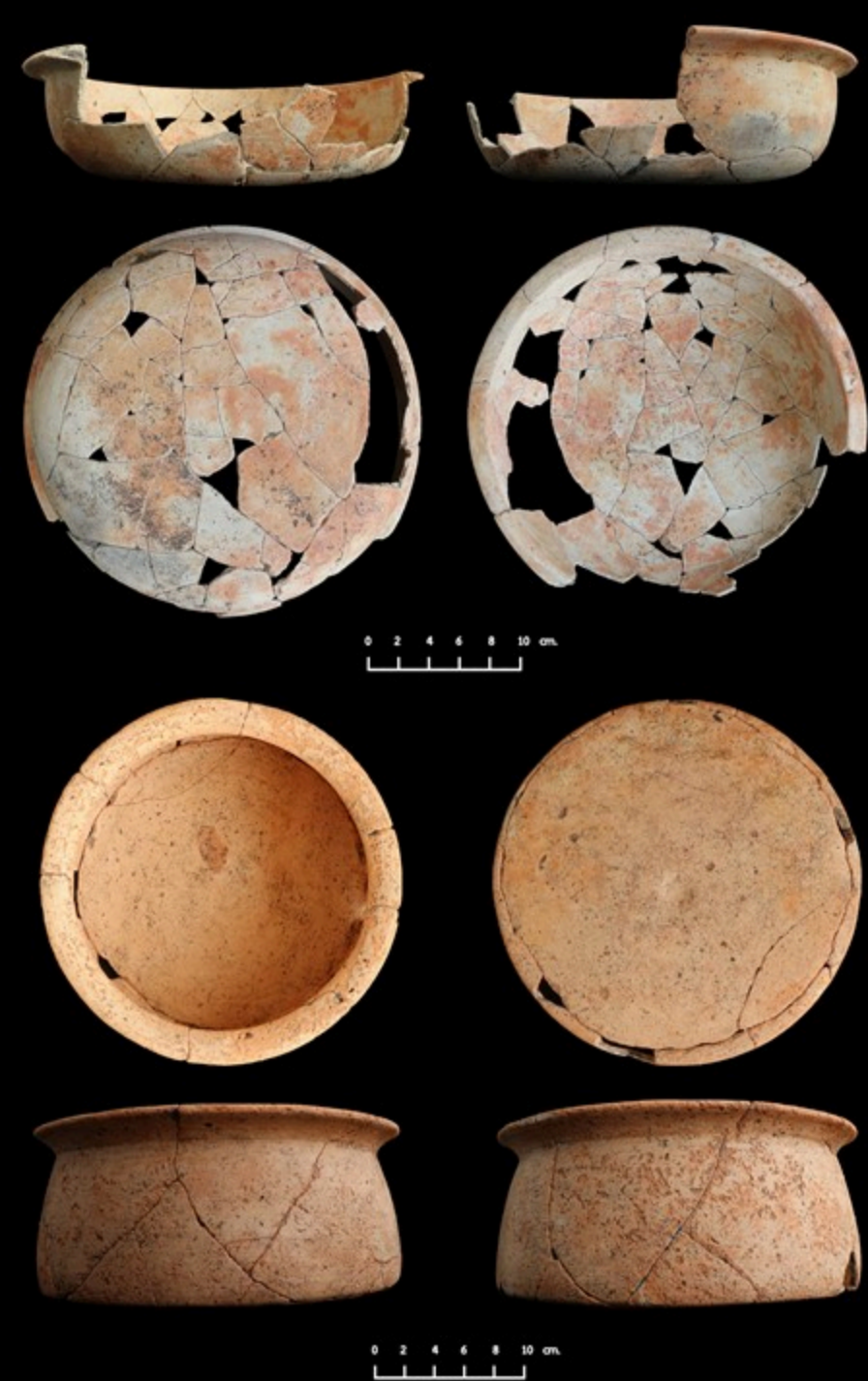


0 2 4 6 8 10 cm.

ภาชนะดินเผาที่พบจากการขุดค้น พ.ศ. ๒๕๖๒



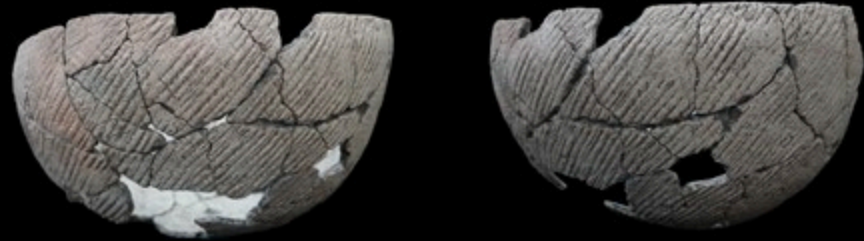
สำนักศิลปากรที่ ๘ ขอนแก่น



ภาชนะดินเผาที่พบจากการขุดค้น พ.ศ. ๒๕๖๒



สำนักศิลปากรที่ ๘ ขอนแก่น



หลักฐานทางโบราณคดีที่พบจากการขุดค้น

พ.ศ. ๒๕๖๒



สำนักศิลปากรที่ ๘ ขอนแก่น



0 2 4 6 8 10 cm.

ตะคันดินเผา



0 1 2 3 4 5 cm.

ชิ้นส่วนเครื่องประดับสำริด



0 1 2 3 4 5 cm.

ลูกปัดแก้ว



0 2 4 6 8 10 cm.

พวยกาดินเผา



0 2 4 6 8 10 cm.

เบ้าดินเผา

หลักฐานการถลุงโลหะ
ที่พบจากการขุดค้น พ.ศ. ๒๕๖๒



สำนักศิลปากรที่ ๘ ขอนแก่น



หัวลูกธนูเหล็ก



0 2 4 6 8 10 cm.

ชิ้นส่วนเครื่องมือเหล็ก



เตาถลุงโลหะ (สันนิษฐานว่าเป็นเหล็ก)

หลักฐานทางการถลุงโลหะ
ที่พบจากการขุดค้น พ.ศ. ๒๕๖๒



สำนักศิลปากรที่ ๘ ขอนแก่น



ก้อนหินมีรอยชำ สันนิษฐานว่าใช้รองสำหรับย่อยแร่เหล็ก ก่อนนำไปถลุง



ชิ้นส่วนท่อลม (Tuyere)



ก้อนขี้แร่ (Slag)



เข้าหลอมโลหะ (Crucible)

สรุปพัฒนาการทางโบราณคดีของเมืองศรีฐาน



สำนักศิลปากรที่ ๘ ขอนแก่น

จากการสำรวจและขุดค้นทางโบราณคดีในเมืองโบราณศรีฐานที่ผ่านมา ปรากฏหลักฐานและร่องรอยการอยู่อาศัยของผู้คนในสมัยโบราณที่เข้ามาตั้งถิ่นฐานในบริเวณนี้สืบเนื่องกันอย่างน้อย ๕ สมัย ได้แก่

- สมัยที่ ๑ สมัยก่อนประวัติศาสตร์ กำหนดอายุ ๒,๔๐๐ – ๑,๕๐๐ ปีมาแล้ว ปรากฏหลักฐานทางโบราณคดีที่สำคัญ เช่น ภาชนะดินเผาแบบต่างๆ ชิ้นส่วนเครื่องประดับสำริด และหลักฐานการถลุงเหล็ก
- สมัยที่ ๒ สมัยทวารวดี กำหนดอายุประมาณพุทธศตวรรษที่ ๑๒ – ๑๖ (๑,๔๐๐ – ๑,๐๐๐ ปีมาแล้ว) พบหลักฐานจากการสำรวจและขุดค้น ที่สำคัญได้แก่ ใบเสมาหินทราย ที่พบเป็นจำนวนมากในบริเวณวัดจอมศรี เศียรพระพุทธรูปมีประภามณฑล ร่องรอยเมืองคูน้ำคันดินในวัฒนธรรมทวารวดี
- สมัยที่ ๓ สมัยลพบุรี กำหนดอายุประมาณพุทธศตวรรษที่ ๑๕ – ๑๘ (๑,๑๐๐ – ๘๐๐ ปีมาแล้ว) ปรากฏหลักฐานจากการขุดค้น ได้แก่ เศษภาชนะประเภทเครื่องถ้วยเขมร
- สมัยที่ ๔ สมัยล้านช้าง กำหนดอายุประมาณพุทธศตวรรษที่ ๒๒ – ๒๔ (๔๐๐ – ๒๐๐ ปีมาแล้ว) ปรากฏหลักฐานจากการสำรวจและขุดค้น ได้แก่ เศษภาชนะดินเผาประเภทไหล้านช้าง และไหล้านช้างบรรจุกระดูก
- สมัยที่ ๕ สมัยรัตนโกสินทร์ ปรากฏหลักฐานการก่อสร้างวัดศรีฐาน เมื่อพุทธศักราช ๒๓๙๗ หรือในสมัยรัชกาลพระบาทสมเด็จพระจอมเกล้าเจ้าอยู่หัว รัชกาลที่ ๔ แสดงให้เห็นว่าบริเวณเมืองโบราณศรีฐานเป็นที่ตั้งของชุมชนขนาดใหญ่และอยู่อาศัยต่อเนื่องมาจนถึงปัจจุบัน

เอกสารอ้างอิง



สำนักศิลปากรที่ ๘ ขอนแก่น

- กรมศิลปากร, กองโบราณคดี. แหล่งโบราณคดีประเทศไทย เล่ม ๓. กรุงเทพฯ: โรงพิมพ์ชุมนุมสหกรณ์การเกษตรแห่งประเทศไทยจำกัด, ๒๕๓๒.
- กรมศิลปากร, กองโบราณคดี. อติตีสาน. โครงการโบราณคดีประเทศไทย (ภาคตะวันออกเฉียงเหนือ) และงานวิเคราะห์ทางโบราณคดี, ๒๕๓๐.
- กลุ่มโบราณคดี สำนักศิลปากรที่ ๘ ขอนแก่น. รายงานการสำรวจแหล่งโบราณคดีโดยรอบเมืองโบราณศรีฐาน. โครงการขุดค้นเพื่อกู้แหล่งโบราณคดีในพื้นที่ศูนย์วิจัยข้าวขอนแก่น ถนนศรีจันทร์ ตำบลในเมือง อำเภอเมือง จังหวัดขอนแก่น, ๒๕๖๒.
- กิตติพงษ์ สนเล็ก และคณะ. โครงการสำรวจศึกษาแหล่งโบราณคดีในบริเวณลุ่มแม่น้ำชีตอนบน ระยะที่ ๑ (จังหวัดขอนแก่น) เล่ม ๒. กลุ่มโบราณคดี สำนักศิลปากรที่ ๘ ขอนแก่น, ๒๕๕๕.
- ทิพย์วรรณ วงศ์อัสสไพบุลย์ และศิริวรรณ ทองขำ. รายงานผลการปฏิบัติงานเบื้องต้น โครงการขุดค้นเพื่อกู้แหล่งโบราณคดีในพื้นที่ศูนย์วิจัยข้าวขอนแก่น ถนนศรีจันทร์ ตำบลในเมือง อำเภอเมือง จังหวัดขอนแก่น. กลุ่มโบราณคดี สำนักศิลปากรที่ ๘ ขอนแก่น ปีงบประมาณ ๒๕๖๒.
- ทิวา ศุภจรรยา และผ่องศรี วนาสิน. โครงการวิจัยชุมชนโบราณจากภาพถ่ายทางอากาศ. จุฬาลงกรณ์มหาวิทยาลัย, ๒๕๒๕.
- พิกุล สมัครไทย. รายงานเบื้องต้นการขุดค้นแหล่งโบราณคดีวัดจอมศรี (เมืองโบราณศรีฐาน) บ้านศรีฐาน ตำบลในเมือง อำเภอเมือง จังหวัดขอนแก่น. กลุ่มโบราณคดี สำนักศิลปากรที่ ๘ ขอนแก่น กรมศิลปากร กระทรวงวัฒนธรรม ปีงบประมาณ ๒๕๖๐.
- ศิริวรรณ ทองขำ. รายงานเบื้องต้นผลการดำเนินงานทางโบราณคดีในพื้นที่ศูนย์วิจัยข้าว (เมืองโบราณศรีฐาน). โครงการขุดค้นเพื่อกู้แหล่งโบราณคดีในพื้นที่ศูนย์วิจัยข้าวขอนแก่น ถนนศรีจันทร์ ตำบลในเมือง อำเภอเมือง จังหวัดขอนแก่น, กลุ่มโบราณคดี สำนักศิลปากรที่ ๘ ขอนแก่น ปีงบประมาณ ๒๕๖๒.