



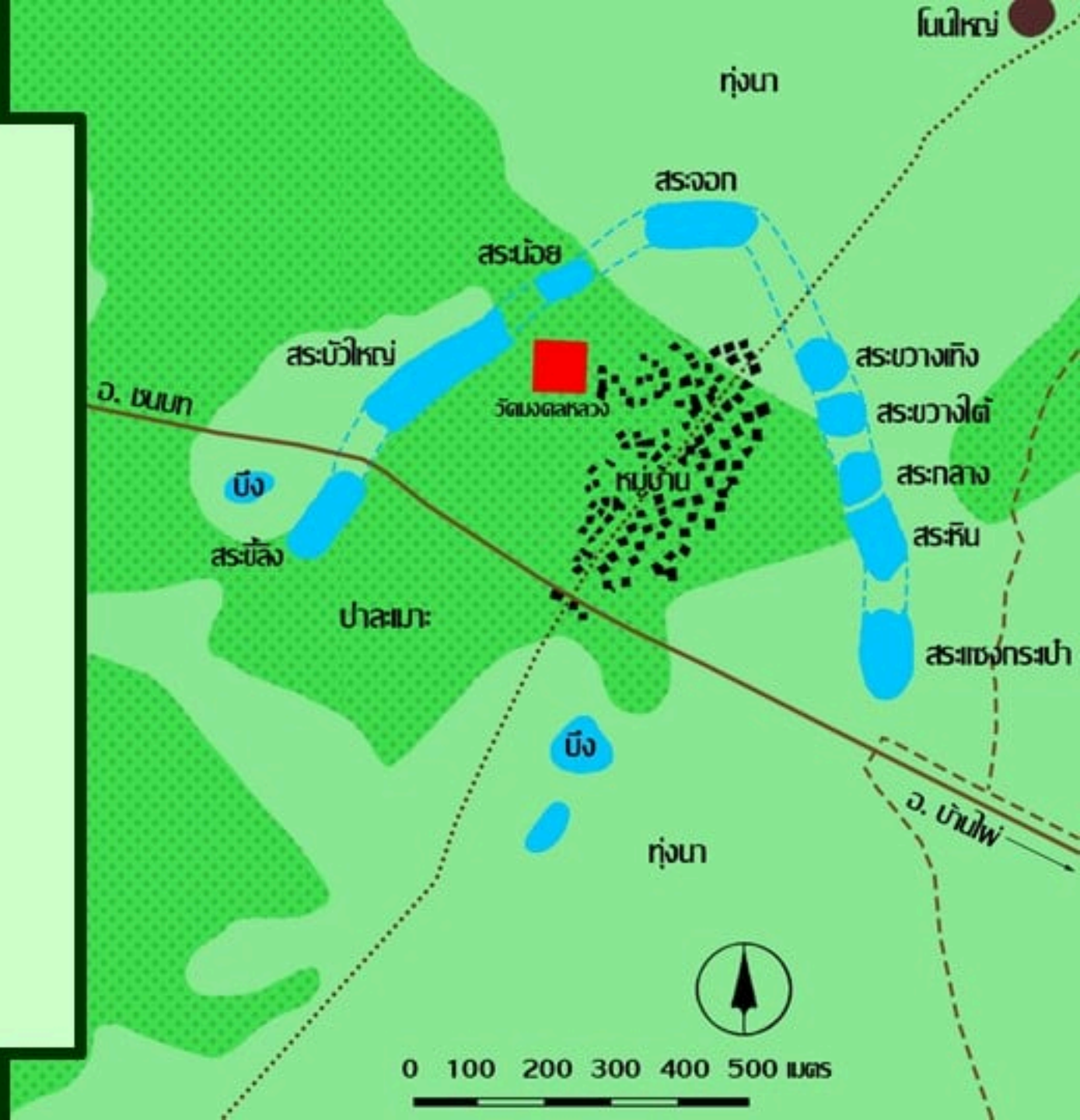
“เมืองเพ็ญ”

พัฒนาการทางโบราณคดี
จากหลักฐานที่พบ

โดย

นางสาวทิพย์วรรณ วงศ์อัสสไพบูลย์
นักโบราณคดีชำนาญการ

สำนักศิลปากรที่ ๘ ขอนแก่น





เมืองเพ็ญ



สภาพโดยทั่วไปของเมืองโบราณเมืองเพ็ญ

เมืองโบราณบ้านเมืองเพ็ญ ตั้งอยู่ที่ตำบลเมืองเพ็ญ อำเภอบ้านไผ่ จังหวัดขอนแก่น ลักษณะเป็นเมืองโบราณมีคูน้ำล้อมรอบ ๑ ชั้น และมีคันดิน ๒ ชั้น ขนาดเส้นผ่านศูนย์กลางเมือง ยาวประมาณ ๑๑๐๐ เมตร จุดศูนย์กลางเนินมีความสูงจากพื้นที่ราบซึ่งเป็นทุ่งนาโดยรอบแหล่งประมาณ ๑๒ - ๑๕ เมตร ด้านทิศตะวันออกเฉียงเหนือของเมืองเป็น “แก่งละว้า” ซึ่งเป็นหนองน้ำธรรมชาติขนาดใหญ่

ทั้งนี้จากภาพถ่ายทางอากาศ พ.ศ. ๒๔๙๖ แสดงให้เห็นว่าในอดีตด้านทิศตะวันออกเฉียงเหนือของเมือง เคยมีแนวลำห้วยที่เชื่อมระหว่างแก่งละว้ากับคูเมืองโบราณ โดยน้ำจะไหลเข้าคูเมืองบริเวณมุมด้านทิศตะวันออกเฉียงเหนือ ในจุดที่เป็นหนองคูและหนองสระแซง แต่ในปัจจุบันลำห้วยนี้ได้แห้งลงไปและกลายเป็นทุ่งนา



แหล่งโบราณคดีและหลักฐานที่สำรวจพบ

จากการดำเนินงานสำรวจทางโบราณคดีในพื้นที่เมืองโบราณบ้านเมืองเพ็ช ปัจจุบันพบแหล่งโบราณคดีรวม ๑๐ แห่ง โดยตั้งอยู่ในพื้นที่หมู่บ้านและพื้นที่เกษตรกรรม ส่วนพื้นที่รอบนอกเมืองในรัศมี ๕ กิโลเมตร ได้มีการสำรวจพบแหล่งโบราณคดี จำนวน ๑๔ แหล่ง ส่วนใหญ่มีลักษณะเป็นเนินดินที่เกี่ยวข้องกับกิจกรรมการต้มเกลือและการอยู่อาศัยในสมัยก่อนประวัติศาสตร์ตอนปลาย

ส่วนโบราณวัตถุที่พบภายในเมืองส่วนใหญ่ถูกนำไปเก็บรักษาไว้ที่หอศิลปวัฒนธรรมวัดมงคลหลวง โดยมีหลักฐานที่สำคัญ เช่น

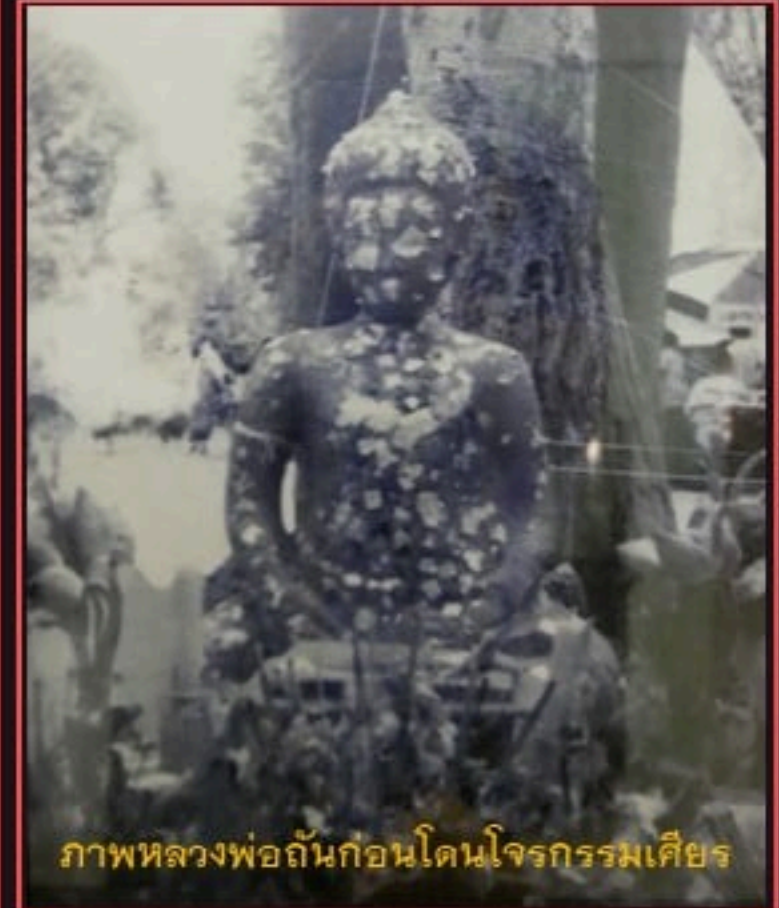




หลวงพ่อกัน

(พระพุทธรูปปางมารวิชัย ศิลปะทวารวดี กำหนดอายุประมาณ

ลักษณะเป็นพระพุทธรูป
หินทรายปางมารวิชัย ศิลปะ
ทวารวดี กำหนดอายุประมาณ
พุทธศตวรรษที่ ๑๔ - ๑๖
ตามคำบอกเล่าจุดที่ชุดพบ
อยู่ที่ดินชาวบ้านทางทิศ
ตะวันออกเฉียงใต้ห่างจาก
วัดมงคลหลวงประมาณ ๔๕๐
เมตร



ภาพหลวงพ่อกันก่อนโดนโจรกรรมเค็ยร



พระเจ้าใหญ่

(พระพุทธมงคลหลวง)

เป็นพระพุทธรูปนาคนปรก
แกะสลักจากหินทราย
ศิลปะล้านช้าง ฝีมือช่าง
พื้นถิ่น สันนิษฐานว่านำ
ใบเสมาสมัยทวารวดี
มาแกะใหม่

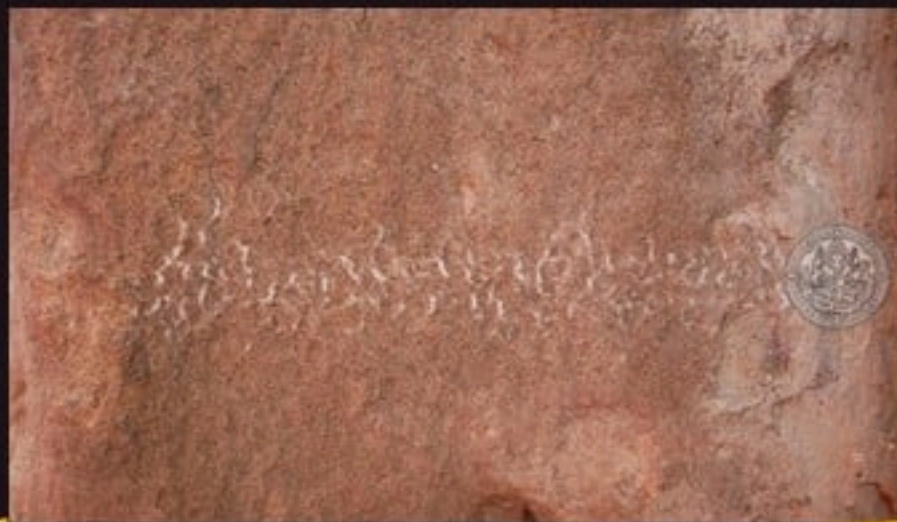


หลวงปู่หมูป

(พระพุทธยัตตรา)

เป็นพระพุทธรูป
ปางมารวิชัย แกะสลัก
จากหินทราย ฝีมือช่าง
พื้นถิ่น ไม่สามารถระบุ
อายุสมัยได้ เนื่องจาก
มีการโบกปูนทับ
องค์พระเดิม

รอยพระพุทธรูป



ร่องรอยจารึก (?)

รอยพระพุทธรูปแกะสลักบนแผ่นหินทราย ทั้งนี้จากการวิเคราะห์ของผู้ทรงคุณวุฒิด้านโบราณคดี อมรา ศรีสุชาติ สันนิษฐานว่ารอยพระพุทธรูปนี้ อาจสลักขึ้นในสมัยทวารวดี กำหนดอายุประมาณพุทธศตวรรษที่ ๑๔ - ๑๖ ที่ด้านข้างของแผ่นหินทรายมีร่องรอยจารึก (?) จำนวน ๑ บรรทัด ยังไม่มีการอ่าน-แปล



ฐานรองรับประติมากรรมรูปเคารพ

ทำจากหินทราย ศิลปะทวารวดี - ลพบุรี



ชิ้นส่วนองค์ประกอบสถาปัตยกรรม

ทำจากหินทราย สันนิษฐานว่าเป็นส่วนหนึ่ง
ของโบราณสถานภายในเมือง



ใบเสมาหินทราย

ศิลปะทวารวดี

ได้มาจากการรวบรวมจากภายในเมือง

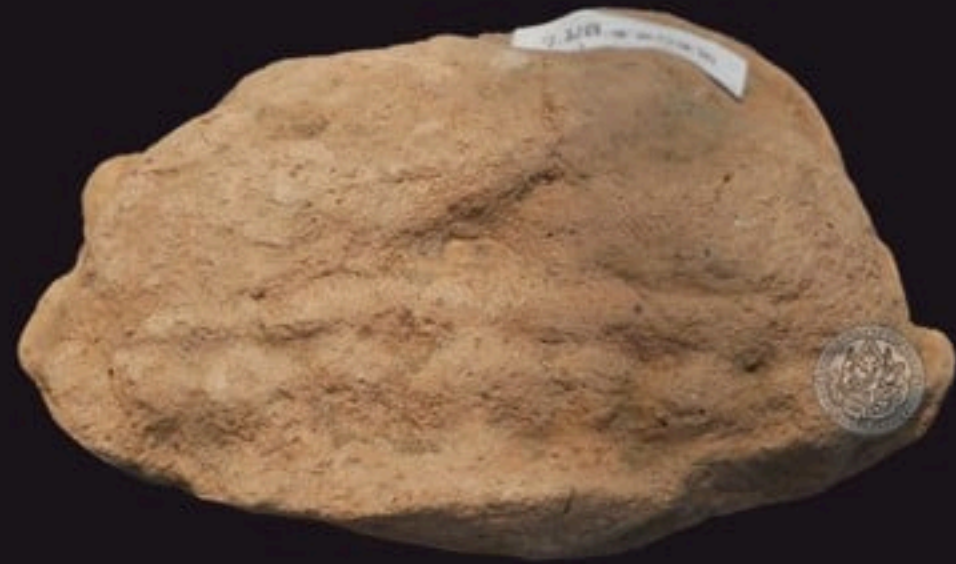


ชิ้นส่วนประติมากรรมปูนปั้น

ระดับศาสนสถาน

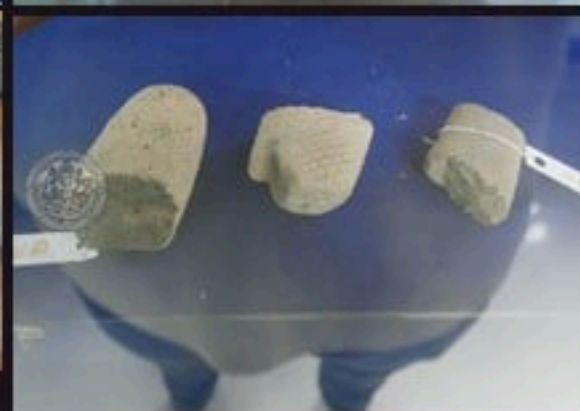
จำนวน ๒ ชิ้น เป็นลายพรรณพฤกษา

และลายหน้ากาล



พระพิมพ์ดินเผา

จากการวิเคราะห์ของผู้ทรงคุณวุฒิด้านโบราณคดี อมรา ศรีสุชาติ สันนิษฐานว่าพระพิมพ์ดินเผานี้
ทำขึ้นในสมัยทวารวดี แสดงให้เห็นอิทธิพลของศิลปะปาละ กำหนดอายุประมาณพุทธศตวรรษที่ ๑๔ - ๑๕



โบราณวัตถุที่เกี่ยวข้องกับชีวิตประจำวันและพิธีกรรม

เช่น ก้อนหินแกะลายตาราง, หินดูดินเผา, แท่นหินบดและลูกกลิ้ง, ภาชนะดินเผา
เนื้อดิน, ตะคันดินเผา, แม่พิมพ์เครื่องประดับสำริด, เบ้าหลอม, กำไลสำริด, กระจุก
มนุษย์ เป็นต้น



แหล่งโบราณคดีสำคัญ
ภายในเมือง



โบราณสถานโนนกุ้ศิลาแลง

จากข้อมูลการสัมภาษณ์พบว่า
เดิมเป็นโบราณสถานก่อด้วยศิลาแลง
ขนาดกว้างประมาณ ๓ x ๓ เมตร และเคย
มีการขุดพบเศียรทวารบาล ต่อมาได้
นำมาเก็บรักษาไว้ที่วัดมงคลหลวง





โบราณสถานดอนปู่ตา หรือดอนกู่

ลักษณะเป็นเนินโบราณสถาน
มีก้อนศิลาแลงและหินทราย
กระจายอยู่บนผิวดิน



โบราณสถานก่ออิฐ ด้านทิศตะวันตกของเมือง



ตั้งอยู่ในพื้นที่เล่าไก่ของชาวบ้าน จากข้อมูลการสัมภาษณ์พบว่าเจ้าของที่ดินได้ขุดพบแนวอาคารก่อด้วยอิฐลักษณะคล้ายฐานกำแพงเตี้ยๆ

ซึ่งต่อมาในปี ๒๕๖๓ ผู้เขียนได้ร่วมกับนักศึกษาจากจุฬาลงกรณ์มหาวิทยาลัย ทำการหาค่าอายุอิฐด้วยวิธีการเปล่งแสง (Optically Stimulated Luminescence Dating) ผลปรากฏว่าโบราณหลังนี้น่าจะถูกสร้างขึ้นเมื่อประมาณ ๑,๔๐๐ - ๑,๕๐๐ ปีมาแล้ว หรือประมาณพุทธศตวรรษที่ ๑๒ - ๑๓ และถือเป็นโบราณสถานสมัยทวารวดีแห่งแรกของจังหวัดขอนแก่นที่มีการกำหนดอายุด้วยวิธีการทางวิทยาศาสตร์





โบราณสถานก่ออิฐ ด้านทิศใต้ของเมือง

โบราณสถานหลังนี้ปัจจุบันตั้งอยู่ในพื้นที่เกษตรกรรม จากการสำรวจพบใบเสมาหินทราย จำนวน ๓ ใบ เนินโบราณสถานก่ออิฐ เศษภาชนะดินเผา และก้อนซีแร่ (Slag)

ในปี ๒๕๖๓ ได้ทำการนำตัวอย่างอิฐไปหาค่าอายุอิฐด้วยวิธี OSL ผลปรากฏว่าโบราณสถานหลังนี้น่าจะถูกสร้างขึ้นเมื่อประมาณ ๖๒๕ - ๙๕๕ ปีมาแล้ว หรือประมาณต้นพุทธศตวรรษที่ ๑๗ - กลางพุทธศตวรรษที่ ๑๙





แหล่งโบราณคดีโพนใหญ่

อยู่ห่างจากเมืองเพ็ญไปทางทิศ
ตะวันออกเฉียงเหนือประมาณ ๕๐๐
เมตร พบหลักฐานทางโบราณคดีที่
สำคัญ ได้แก่ ภาชนะดินเผาเนื้อดิน
ธรรมดา กำหนดอายุเบื้องต้นอยู่ใน
สมัยก่อนประวัติศาสตร์ตอนปลาย
ประมาณ ๒,๕๐๐ - ๑,๕๐๐ ปีมาแล้ว





สำนักศิลปากรที่ ๘ ขอนแก่น

ตัวอย่างแหล่งโบราณคดี
แห่งอื่น ๆ ที่มีลักษณะ
เป็นเนินดินขนาดเล็ก
กระจายอยู่โดยรอบ
เมืองเพ็ญ สันนิษฐานว่ามี
ความเกี่ยวข้องกับ
กิจกรรมการตั้งเกลือ
ในสมัยโบราณ



ข้อสันนิษฐาน และการกำหนดอายุเบื้องต้น

จากหลักฐานทางโบราณคดีที่มีการสำรวจพบในพื้นที่เมืองโบราณบ้านเมืองเพ็ญ และแหล่งโบราณคดีในพื้นที่ใกล้เคียงในรัศมี ๕ กิโลเมตร สามารถสรุปพัฒนาการทางโบราณคดีออกได้เป็น ๕ สมัย คือ

๑. สมัยก่อนประวัติศาสตร์ตอนปลาย กำหนดอายุประมาณ ๒,๕๐๐ - ๑,๕๐๐ ปีมาแล้ว โดยหลักฐานในสมัยนี้ ได้แก่ ภาชนะดินเผาเนื้อดิน หลักฐานการถลุงเหล็ก เครื่องประดับสำริด และหลักฐานการฝังศพมนุษย์ พร้อมสิ่งของอุทิศต่าง ๆ





ข้อสันนิษฐาน และการกำหนดอายุเบื้องต้น

๒. สมัยทวารวดี กำหนดอายุประมาณพุทธศตวรรษที่ ๑๒ - ๑๖ หรือประมาณ ๑,๔๐๐ - ๑,๐๐๐ ปีมาแล้ว หลักฐานในสมัยนี้ ได้แก่ ใบเสมาหินทราย ร่องรอยโบราณสถานก่ออิฐ ชั้นส่วนปูนปั้นประดับศาสนสถาน พระพุทธรูปศิลปะทวารวดี และรอยพระพุทธรูปบนแผ่นหินทราย

๓. สมัยลพบุรี กำหนดอายุประมาณพุทธศตวรรษที่ ๑๖ - ๑๘ หรือประมาณ ๑,๐๐๐ - ๘๐๐ ปีมาแล้ว โดยหลักฐานในสมัยนี้ ได้แก่ โบราณสถานก่ออิฐ ฐานรองรับประติมากรรมรูปเคารพ ภาชนะดินเผาเนื้อแกร่ง (Stoneware) ประเภทไหเคลือบสีน้ำตาลดำ และแท่นหินบดแบบเขมร





ข้อสันนิษฐาน และการกำหนดอายุเบื้องต้น



สระขวาง
คูเมืองเมืองเพ็ญ

๔. สมัยล้านช้าง กำหนดอายุประมาณ พุทธศตวรรษที่ ๒๒ - ๒๔ หรือประมาณ ๔๐๐ - ๒๐๐ ปีมาแล้ว พบหลักฐานที่สำคัญคือ หลวงพ่อพระเจ้าใหญ่ (พระพุทธรูปปางหลวง) ภายในอุโบสถวัดมงคลหลวง ซึ่งเป็นศิลปะล้านช้าง ฝีมือช่างพื้นถิ่น และภาชนะดินเผา เนื้อแกร่งประเภทไห จากกลุ่มเตาลุ่มน้ำสงคราม

๕. สมัยรัตนโกสินทร์ โดยหลักฐานในสมัยนี้อ้างอิง จากประวัติการเข้ามาตั้งบ้านเรือนของราษฎร ในสมัยหลังจนถึงปัจจุบัน และสอดคล้องกับหลักฐาน การผลิตเกลือสินเธาว์ตามพื้นที่โนนโดยรอบแหล่ง ที่มี ประวัติการต้มเกลือมาจนถึงเมื่อประมาณ ๒๐ ปี ก่อนที่ ชาวบ้านจะเลิกผลิตไปในที่สุด

ข้อสันนิษฐาน และการกำหนดอายุเบื้องต้น



อย่างไรก็ดี แม้ว่าการผลิตเกลือสินเธาว์ในพื้นที่โดยรอบเมืองโบราณบ้านเมืองเพ็ญจะมีหลักฐานการผลิตมาจนถึงเมื่อประมาณ ๒๐ ปีก่อน แต่จากลักษณะของเศษภาชนะดินเผาจำนวนมากที่พบทับถมอยู่ตามโพรงดินต่าง ๆ ก็แสดงให้เห็นว่าการต้มเกลือในพื้นที่ตำบลเมืองเพ็ญ อาจเริ่มมีการผลิตมาตั้งแต่สมัยทวารวดี (หรืออาจเก่าไปถึงสมัยก่อนประวัติศาสตร์ตอนปลาย)



เอกสารอ้างอิง

- กรมศิลปากร, กองโบราณคดี. แหล่งโบราณคดีประเทศไทย เล่ม ๓. กรุงเทพฯ: โรงพิมพ์ชุมนุมสหกรณ์การเกษตรแห่งประเทศไทยจำกัด, ๒๕๓๒.
- กรมศิลปากร, กองโบราณคดี. อตีตอีสาน. โครงการโบราณคดีประเทศไทย (ภาคตะวันออกเฉียงเหนือ) และงานวิเคราะห์ทางโบราณคดี, ๒๕๓๐.
- กลุ่มโบราณคดี สำนักศิลปากรที่ ๘ ขอนแก่น. รายงานการสำรวจแหล่งโบราณคดีโดยรอบเมืองโบราณศรีฐาน. โครงการขุดค้นเพื่อกู้แหล่งโบราณคดีในพื้นที่ศูนย์วิจัยข้าวขอนแก่น ถนนศรีจันทร์ ตำบลในเมือง อำเภอเมือง จังหวัดขอนแก่น, ๒๕๖๒.
- กิตติพงษ์ สนเล็ก และคณะ. โครงการสำรวจศึกษาแหล่งโบราณคดีในบริเวณลุ่มแม่น้ำชีตอนบน ระยะที่ ๑ (จังหวัดขอนแก่น) เล่ม ๒. กลุ่มโบราณคดี สำนักศิลปากรที่ ๘ ขอนแก่น, ๒๕๕๕.
- ทิพย์วรรณ วงศ์อัสสไพบูลย์. พัฒนาการทางโบราณคดีเมืองโบราณบ้านเมืองเพี้ย. เอกสารทางวิชาการลำดับที่ ๑/๒๕๖๔ กลุ่มโบราณคดี สำนักศิลปากรที่ ๘ ขอนแก่น กรมศิลปากร.



เอกสารอ้างอิง

- ทิวา ศุภจรรยา และผ่องศรี วนาสิน. โครงการวิจัยชุมชนโบราณจากภาพถ่ายทางอากาศ. จุฬาลงกรณ์มหาวิทยาลัย, ๒๕๒๕. บงกช ฦ พัทลุง. การหาอายุอิฐด้วยวิธีการเปล่งแสง จากแหล่งโบราณคดีเมืองเพ็ญ จังหวัดขอนแก่น.โครงการการเรียนการสอนเพื่อนเสริมสร้างประสบการณ์ ระดับปริญญาตรี ภาควิชาธรณีวิทยา คณะวิทยาศาสตร์ จุฬาลงกรณ์มหาวิทยาลัย ปีการศึกษา ๒๕๖๓.
- ศิริวรรณ ทองขำ. รายงานการตรวจโบราณวัตถุเบื้องต้นเมืองโบราณบ้านเมืองเพ็ญ บ้านเมืองเพ็ญ หมู่ที่ ๘ ตำบลเมืองเพ็ญ อำเภอบ้านไผ่ จังหวัดขอนแก่น. เอกสารทางวิชาการ ลำดับที่ ๒๖/๒๕๖๓ กลุ่มโบราณคดี สำนักศิลปากรที่ ๘ ขอนแก่น กรมศิลปากร, ๒๕๖๓.
- หนังสืออนุสรณ์งานพระราชทานเพลิงศพ (เป็นกรณีพิเศษ) คุณแม่ สว่าง เศรษฐา (๑๓ เมษายน ๒๕๕๖)