

# กำเนิดกาฬโรค The Black Death โรคระบาดที่ร้ายแรงที่สุดของมนุษยชาติ

เนื่องจากสถานการณ์การระบาดของเชื้อไวรัสโคโรนาสายพันธุ์ใหม่ (Covid - 19) ที่เกิดขึ้นในปัจจุบัน ก่อให้เกิดการเรียนรู้ และการศึกษาค้นคว้าหาข้อมูลในเรื่องต่าง ๆ มากยิ่งขึ้น หอสมุดแห่งชาติจังหวัดสุพรรณบุรี เฉลิมพระเกียรติ ในฐานะที่เป็นหน่วยงานที่จัดเก็บ รวบรวมทรัพยากรสารสนเทศเพื่อส่งเสริมการศึกษาค้นคว้า วิจัยแก่ประชาชนทุกเพศ ทุกวัย ได้ดำเนินการตามมาตรการลดการแพร่ระบาดของไวรัสดังกล่าว จึงปิดให้บริการ แต่เพื่อเป็นการส่งเสริมการเรียนรู้อย่างต่อเนื่อง ทางหอสมุดฯ จึงขอนำเสนอความรู้ที่เกี่ยวกับโรคระบาดที่เคยเกิดขึ้นในอดีต ที่คร่าชีวิตผู้คนไปถึง ๒๐๐ ล้านคนทั่วโลก ซึ่งเหตุการณ์ที่เรียกได้ว่าเกือบถึงขั้นทำให้สังคมมนุษย์ล่มสลายได้เลย นั่นก็คือ Black Death หรือ "กาฬโรค" (Plague) ยมทูตสีดำที่ครั้งหนึ่งระบาดไปหลายภูมิภาคตั้งแต่ยุโรปมาจนถึงเอเชีย โดยต้นตอนั้นมาจากสิ่งมีชีวิตเล็กๆ ที่เรียกว่า "หมัด" และ "หนู" เท่านั้นเอง



โดยพบว่าเชื้อของโรคเกิดจากแบคทีเรีย ที่มีชื่อว่า “เยอร์ซีนีเย เปสติส” (Yersinia pestis ตั้งชื่อตามแพทย์ชาวฝรั่งเศส Alexandre Emile Jean Yersin ผู้ค้นพบเชื้อชนิดนี้) ซึ่งติดต่อมาสู่คนได้โดยหมัดที่อาศัยอยู่บนตัวหนูที่เป็นโรค เมื่อหมัดกัดคนจะแพร่เชื้อเข้าทางแผล ทั้งนี้ เชื้อยังสามารถแพร่ได้ทั้งทางอากาศ การสัมผัสโดยตรง และรับประทานอาหารที่ปนเปื้อนเชื้อด้วย

## อาการของผู้ติดเชื้อ

จะเริ่มแสดงอาการหลังจากที่ถูกหมัดกัดไปแล้วประมาณ ๒ - ๗ วัน อาการเริ่มแรกจะคล้ายกับคนเป็นไข้หวัดใหญ่ คือ ไข้ขึ้นสูง หนาวสั่น ปวดเมื่อยกล้ามเนื้อ อ่อนเพลีย คลื่นไส้ และหลังจากนั้นจะเริ่มมีอาการอื่นๆ ตามมา เช่น

๑. เมื่อเชื้อเคลื่อนตัวไปยังต่อมน้ำเหลือง จะก่อให้เกิดอาการต่อมน้ำเหลืองอักเสบ บวม แดง เมื่อกดจะเจ็บ มักเกิดบริเวณขาหนีบหรือรักแร้
๒. เมื่อเชื้อเริ่มลุกลามเข้าสู่กระแสเลือด ผู้ป่วยจะมีไข้สูง ความดันต่ำ

เลือดออกในอวัยวะต่างๆ เจ็บปวดทุข์ทรมาน และเสียชีวิตภายใน ๓ - ๕ วัน

หากมีการติดเชื้อจากการถูกไอ จาม รดกัน เชื้อจะเข้าสู่ปอดทำให้เป็นกาฬโรคปอดบวม ไอเป็นเลือด อ่อนเพลีย มีไข้ การติดเชื้อในลักษณะนี้จะเสียชีวิตเร็วมาก ภายใน ๑ - ๓ วัน



คำเรียกชื่อว่า **Black Death** นั้นจึงมาจากอาการขั้นสุดท้ายของผู้ป่วย คือ ร่างกายจะกลายเป็นสีดำเพราะมีเลือดออกใต้ผิวหนังชั้นหนังกำพวด แต่ยังมีอีก ความหมายหนึ่งด้วย คือสื่อถึงความน่าสะพรึงกลัวของโรคร้ายนี้ และอารมณ์เศร้า หมองของผู้คนในยุคสมัยนั้นที่มีแต่ความหดหู่ เศร้าหมองนั่นเอง



### เหตุการณ์การแพร่ระบาดของกาฬโรคครั้งใหญ่ในอดีต

ในอดีตนั้นเคยเกิดเหตุการณ์ที่เชื่อมระยะการระบาดครั้งใหญ่ๆ ทั้งหมดถึง ๓ ครั้ง แต่ครั้งนั้นล้วนมีจำนวนผู้เสียชีวิตไม่ ต่ำกว่าล้านคนทั้งสิ้น ดังนี้



#### ๑. กาฬโรคแห่งจัสติเนียน Plague of Justinian ปี ค.ศ. ๕๔๑ - ๕๔๒

เรียกได้ว่าเป็นกาฬโรคระบาดครั้งใหญ่ครั้งแรกของโลก เกิดขึ้นใน จักรวรรดิไบแซนไทน์ แพร่ระบาดในอียิปต์ เอเชียกลาง ไปถึงศูนย์กลางของ อาณาจักร **กรุงคอนสแตนติโนเปิล** (เมืองอิสตันบูล ประเทศตุรกีในปัจจุบัน) ซึ่งมี คนตายถึงวันละหนึ่งหมื่นคน การระบาดครั้งนี้ติดต่อกันยาวนานเป็นระยะเวลา ประมาณ ๕๐ ปี และยังแพร่เข้าสู่ประเทศแถบเมดิเตอร์เรเนียนใน ช่วงปี ค.ศ. ๕๘๘ ประเมินกันว่ามีผู้เสียชีวิตทั่วโลกหลายล้านคน

#### ๒. โรคระบาดครั้งใหญ่ Great Pestilence ปี ค.ศ. ๑๓๔๖ - ๑๓๕๓

สำหรับกาฬโรคระบาดครั้งที่ ๒ นี้เป็นที่รู้จักกันมากที่สุด กวาดล้างประชากรในแถบยุโรปไปอย่างมหาศาลมากถึง ๑ ใน ๓ หรือประมาณ ๒๕ ล้านคน รวมจำนวนผู้เสียชีวิตรอบโลกสูงถึงราว ๗๕ ถึง ๑๐๐ ล้านคน ซึ่งคำเรียก **black death** นั้นก็มาเกิดในยุคนี้เอง โดยประเทศต่างๆ ก็ล้วนแต่ประสบกับหายนะอันรุนแรงทั้งสิ้น

เนื่องจากยุคนั้นยังไม่มีวัคซีนรักษา หนทางที่จะรอดตาย คือ การอพยพไปยังพื้นที่อื่นโดยเฉพาะเขตพื้นที่ภูเขา เพราะว่ เขตตัวเมืองที่มีขนาดใหญ่มีความหนาแน่นของประชากรสูง ก็ยิ่งมีความเสี่ยงในการแพร่กระจายของเชื้อกาฬโรคได้ง่ายกว่า ในช่วงยุคนี้เองที่จะเห็น "หมออีกา" หรือแพทย์ผู้รักษาผู้ป่วยกาฬโรคที่คิดค้นเครื่องแบบสำหรับรับมือโรคระบาดโดยเฉพาะซึ่งมี เอกลักษณะเป็นหน้ากากอีกาดำ



#### ๓. การระบาดครั้งที่ ๓ ปี ค.ศ. ๑๘๕๕ - ๑๘๙๔

ครั้งนี้เป็นการระบาดครั้งใหญ่ที่เกิดขึ้นทั่วโลก เริ่มต้นที่มณฑลยูนนาน ประเทศจีนแพร่ระบาดไปทั่วทุกทวีปของโลก เข้าสู่สิงคโปร์ ไทย ฟิลิปปินส์ ฮาวาย อารเบีย เปอร์เซีย ตุรกี อียิปต์ แอฟริกาตะวันตก เข้ารัสเซีย และ ในทวีปยุโรป เข้าสู่อเมริกาเหนือและเม็กซิโก มีผู้เสียชีวิตมากกว่า ๑๒ ล้านคน ทั่วโลก

นับเป็นโชคดี ที่การระบาดครั้งนี้ นับเป็นครั้งสุดท้ายของโลก... นั่นก็เพราะนายแพทย์ชาวฝรั่งเศส Alexandre Emile Jean Yersin ได้ค้นพบเชื้อแบคทีเรีย และนำไปสู่การพัฒนาวัคซีนเป็นผลสำเร็จในที่สุด

นอกจากกาฬโรคที่เป็นโรคระบาดร้ายแรงแล้ว หอสมุดแห่งชาติจังหวัดสุพรรณบุรี เฉลิมพระเกียรติ ยังมีข้อมูลองค์ความรู้ต่างๆ ไว้คอยให้บริการ โดยสอบถามข้อมูลเพิ่มเติมได้ที่

Website : [www.nlt-sp.com](http://www.nlt-sp.com)

Page : [facebook.com/NationalLibraryOfSuphanburi](https://facebook.com/NationalLibraryOfSuphanburi)

E-mail : [nlt\\_sp@hotmail.com](mailto:nlt_sp@hotmail.com)

เรียบเรียงโดย : นางภควรรณ คุณากรวงศ์

บรรณารักษ์ชำนาญการ หอสมุดแห่งชาติจังหวัดสุพรรณบุรี เฉลิมพระเกียรติ

#### แหล่งอ้างอิง

กรมควบคุมโรคติดต่อ. โรคติดต่อที่เป็นปัญหาใหม่ : มาตรการความปลอดภัยในการควบคุมโรคระบาด : Emerging infectious diseases. กรุงเทพฯ : กรมควบคุมโรค, ๒๕๔๑.

กรมศิลปากร. กาฬโรคสมัยรัชกาลที่ ๕. กรุงเทพฯ : สำนักวรรณกรรมและประวัติศาสตร์ กรมศิลปากร, ๒๕๖๒.

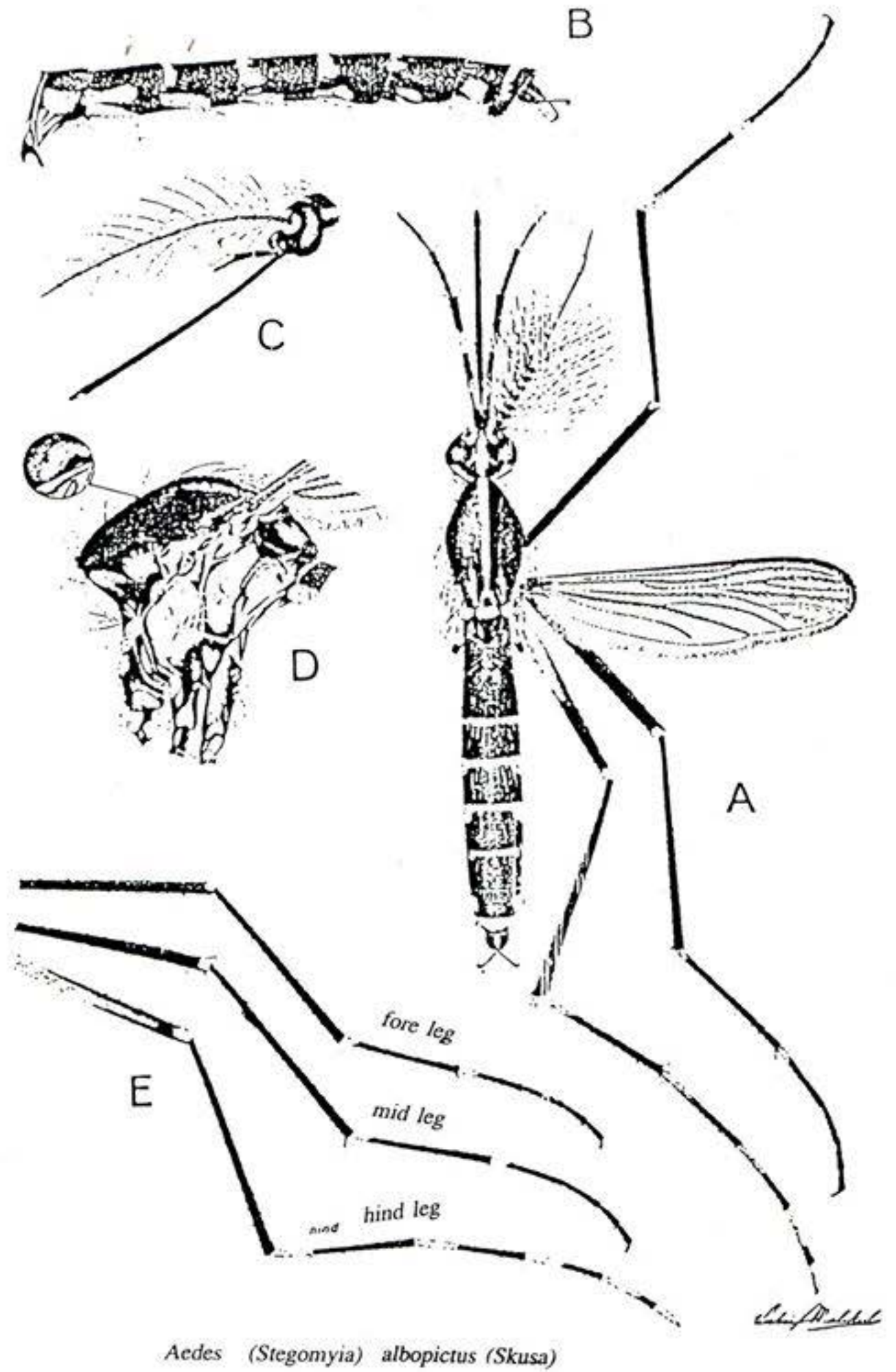
“กำเนิดกาฬโรค The Black Death” [ออนไลน์] เข้าถึงได้จาก : [www.history.com/topics/](http://www.history.com/topics/). (วันที่ ๔ เมษายน ๒๕๖๓)

ชยันต์ พิเชียรสุนทร, แม้นมาส ชวลิต และ วิเชียร จีรวงส์. คำอธิบายตำราพระโอสถพระนารายณ์ : ฉบับเฉลิมพระเกียรติ

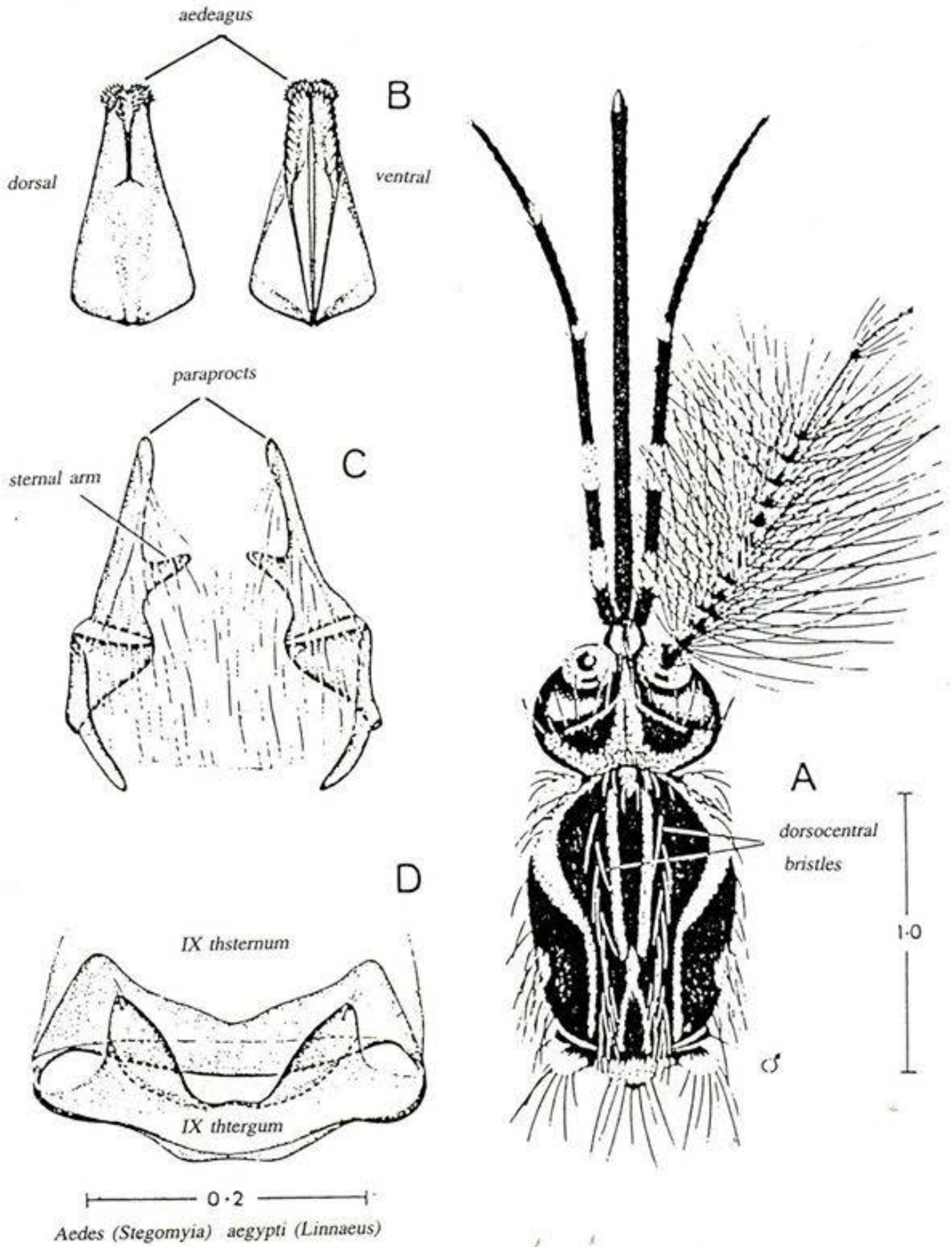
72 พรรษามหาราชา 5 ธันวาคม พุทธศักราช 2542. กรุงเทพฯ : อมรินทร์, ๒๕๖๐.

ประเสริฐ ทองเจริญ. ระบาดบันลือโรค. กรุงเทพฯ : อักษรสมัย, ๒๕๕๘.

ปราโมทย์ ยีวิม. “ประวัติกาฬโรค” โรคติดต่อ. 19, 2 (เมษายน – มิถุนายน ๒๕๓๖) : ๗๓ – ๙๓



รูปที่ 8 แสดงลักษณะเฉพาะของยุงลายสวน (*Aedes albopictus*)



รูปที่ 7 แสดงลักษณะเฉพาะของยุงลายบ้าน (*Aedes aegypti*)

ลักษณะแตกต่างของลูกน้ำยุงลาย  
พาหะนำโรคไข้เลือดออก

(*Ae. aegypti*)

Spine อยู่บริเวณฐานของกระดูก  
Pleural มีขนาดใหญ่ ปลายแหลม  
ไม่แตกเป็นแฉก ๆ

Comb. อยู่บริเวณปล้องที่ 8  
ของส่วนท้องมี 8 - 12 อัน  
ปลายแหลมด้านข้างแตกเป็นแฉก ๆ

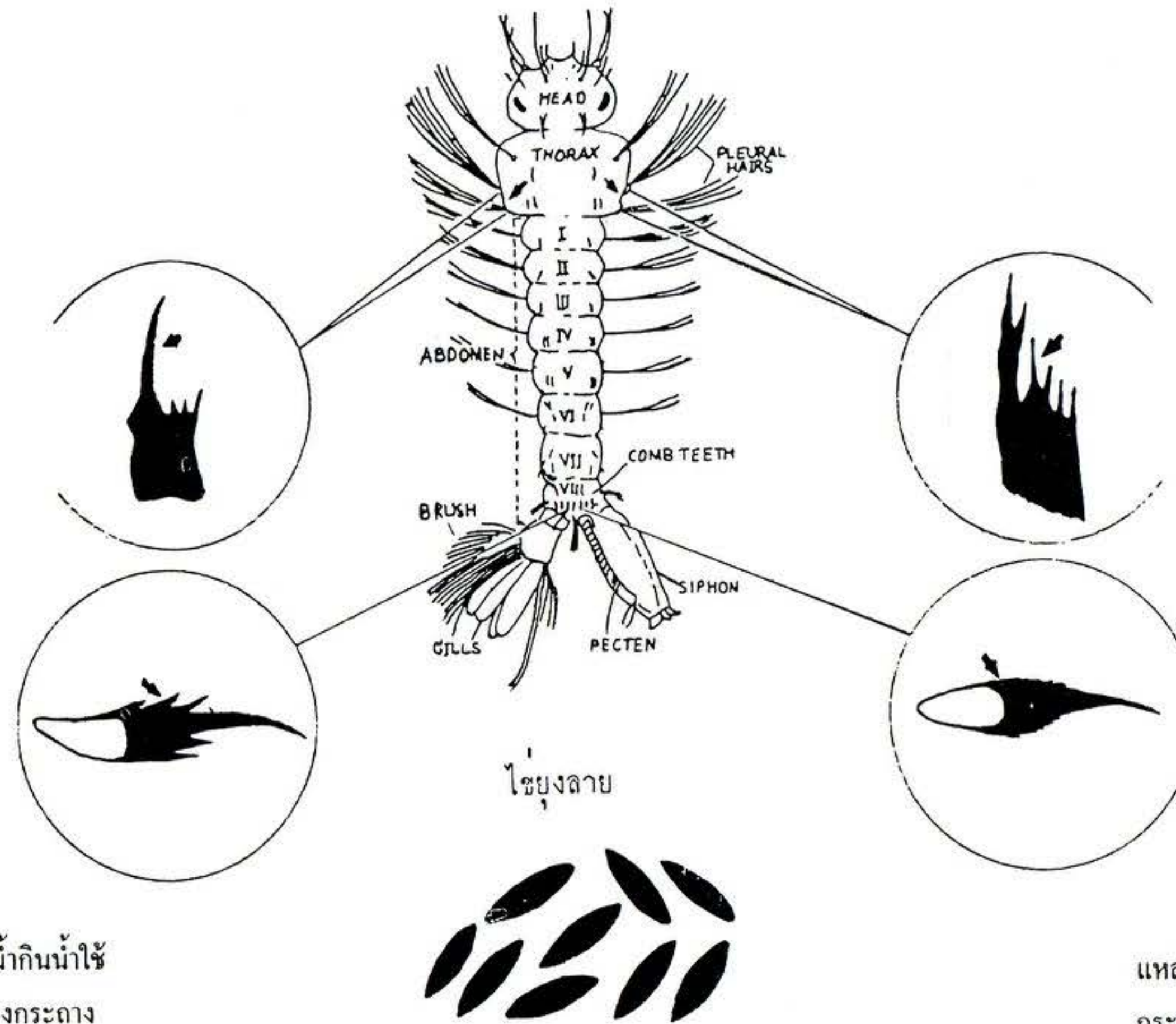
แหล่งเพาะพันธุ์จะอยู่ภายในบ้าน เช่น ตุ่มน้ำกินน้ำใช้  
จานรองขาตู้กับข้าว, แจกันดอกไม้, จานรองกระถาง  
ต้นไม้, ที่ล้างเท้า

(*Ae. albopictus*)

Spine อยู่บริเวณฐานของกระดูก  
Pleural. บนส่วนนอกปลายของ spine  
มีหลายแฉก

Comb. อยู่บนส่วนท้องปล้องที่ 8  
มี 8 - 12 อัน ปลายแหลมด้านข้าง  
ไม่มีแฉก

แหล่งเพาะพันธุ์จะอยู่นอกบ้าน เช่น ยางรถยนต์,  
กระป๋อง, แจกัน, โพรงไม้, กาบใบของพืช,  
กระบอกไม้ไผ่, ถ้วยรองยาง



ไช้มีลักษณะยาวตัวเมียจะวางไข่ที่ละฟอง ไช้มีสีดำ  
ตัวเมีย 1 ตัวสามารถวางไข่ได้ครั้งละ 60 - 70 ฟอง  
ไช้ยุงลายจะอยู่ในสภาพแห้งได้ประมาณ 3 - 6 เดือน  
และตัวเมียจะวางไข่บริเวณขอบภาชนะเหนือ  
ระดับน้ำหรือบนผิวน้ำ  
ไช้ยุงลาย

รูปที่ 6 แสดงลักษณะเฉพาะของลูกน้ำยุงลายบ้าน (*Ae. aegypti*)  
และลูกน้ำยุงลายสวน (*Ae. albopictus*)