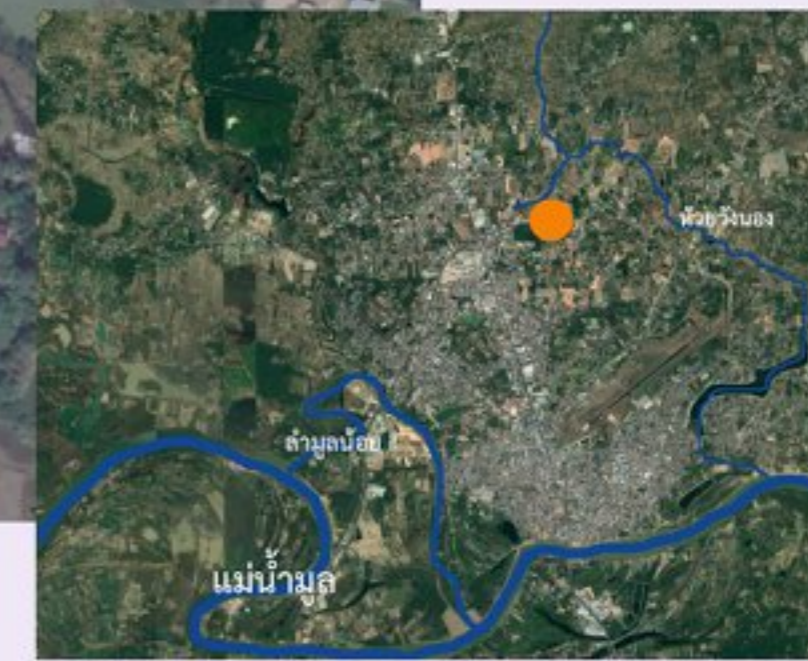


# แหล่งโบราณคดีบ้านก้านเหลือง ตำบลขามใหญ่ อำเภอเมือง จังหวัดอุบลราชธานี

## ๑. ที่ตั้งและสภาพภูมิศาสตร์



แหล่งโบราณคดีบ้านก้านเหลือง ตั้งอยู่ในเขตบ้านก้านเหลือง ตำบลขามใหญ่ อำเภอเมือง จังหวัดอุบลราชธานี เป็นแหล่งโบราณคดีขนาดใหญ่ อยู่ทางทิศเหนือของตัวเมืองอุบลราชธานี ในบริเวณที่เรียกว่า “ดอนดงเมือง” แต่เดิมนั้นมีพื้นที่ประมาณ ๑๐๐ ไร่ ลักษณะเป็นเนินดินขนาดใหญ่ สูงจากพื้นที่โดยรอบประมาณ ๓ - ๔ เมตร และสูงจากระดับน้ำทะเลปานกลางประมาณ ๑๓๐ เมตร มีคลองสาขาของลำห้วยวังนองไหลผ่านทางทิศเหนือ และลำห้วยวังนองไหลลงทางทิศใต้ ไปบรรจบกับแม่น้ำมูลที่บริเวณบ้านท่าเตาไห ตำบลปทุม อำเภอเมือง ระยะทางประมาณ ๖.๒ กิโลเมตร

ปัจจุบันแหล่งโบราณคดีบ้านก้านเหลือง มีสภาพเป็นพื้นที่ชุมชนเมืองที่มีการพัฒนาอย่างต่อเนื่อง มีทางหลวงแผ่นดินหมายเลข ๒๔ ตัดผ่านกลางเนินทำให้แหล่งโบราณคดีถูกเปลี่ยนแปลงไป

## ๒. ประวัติการค้นพบและการดำเนินงานที่ผ่านมา



ชาวบ้านในพื้นที่ที่มีการค้นพบหลักฐานทางโบราณคดีมานานแล้ว แต่ไม่ได้รับความสนใจมากนัก จนเมื่อประมาณ พ.ศ. ๒๕๓๓ มีการขุดดินเพื่อทำโครงการหมู่บ้านการเคหะอุบลราชธานี ทำให้มีการค้นพบหลักฐานทางโบราณคดีเป็นจำนวนมากเจ้าของโครงการฯจึงทำหลังคาชั่วคราวคลุมหลักฐานดังกล่าวไว้ เพื่อรอให้กรมศิลปากรมาตรวจพิสูจน์

จนเมื่อพิพิธภัณฑ์สถานแห่งชาติ อุบลราชธานี มาทำการขุดกู้เพื่อเก็บโบราณวัตถุเข้าไว้ในพิพิธภัณฑ์และต่อมาได้นำออกจัดแสดงในนิทรรศการหลักของพิพิธภัณฑ์

ในเดือนพฤศจิกายน พ.ศ. ๒๕๓๓ กรมศิลปากร คณะทำงานสำรวจและขุดค้นแหล่งโบราณคดีในพื้นที่โครงการเขื่อนปากมูล ได้มาศึกษาโบราณวัตถุที่แหล่งโบราณคดีบ้านก้านเหลืองและที่เก็บรักษาไว้ในพิพิธภัณฑ์สถานแห่งชาติ อุบลราชธานี โดยวิเคราะห์ว่าแหล่งโบราณคดีแห่งนี้ มีอายุอยู่ในสมัยก่อนประวัติศาสตร์ตอนปลาย อายุประมาณ ๕๐๐-๑๐๐ ก่อนคริสตศักราช (๕๐๐-๑๐๐ BC)

พ.ศ. ๒๕๓๕ หน่วยศิลปากรที่ ๖ พิมาย ซึ่งรับผิดชอบพื้นที่เขตอีสานตอนล่างในขณะนั้น และกองโบราณคดี กรมศิลปากร ได้มาทำการสำรวจและขุดค้นทางโบราณคดี จำนวน ๒ หลุม ประกอบด้วย หลุมขุดค้นที่ ๑ ขนาด ๔x๖ เมตร และหลุมขุดค้นที่ ๒ มีขนาด ๕x๖ เมตร และจัดสร้างเป็นพิพิธภัณฑ์ประจำแหล่งโบราณคดี (Site Museum)

### ๓. การขุดค้นทางโบราณคดี

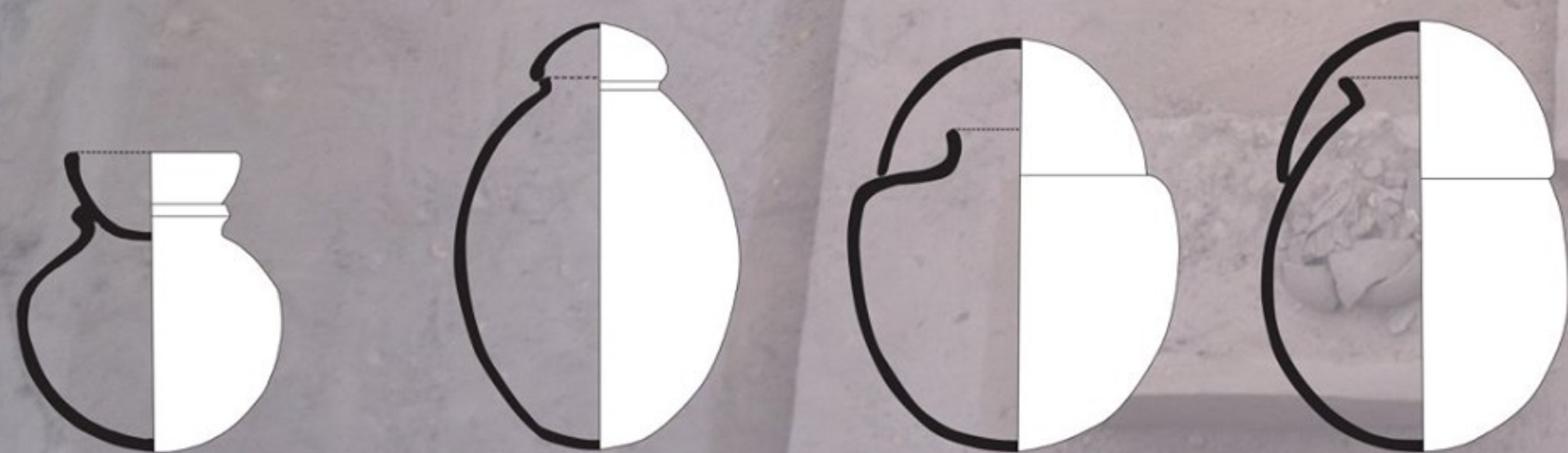
จากการขุดค้นแหล่งโบราณคดีบ้านก้านเหลืองเมื่อ พ.ศ.๒๕๓๕ จำนวน ๒ หลุม คณะทำงานได้เลือกหลุมขุดค้นที่ ๒ ซึ่งอยู่ภายในวัดก้านเหลือง จัดสร้างเป็นพิพิธภัณฑ์ประจำแหล่งโบราณคดี (Site Museum) โดยผลการศึกษาข้อมูลทางโบราณคดีที่พบจากการขุดค้นทั้ง ๒ หลุม สามารถแบ่งออกได้เป็น ๒ สมัย ดังนี้

**สมัยที่ ๑ สมัยก่อนประวัติศาสตร์ตอนปลาย อายุราว ๒,๕๐๐ - ๑,๕๐๐ ปีมาแล้ว**

ชั้นดินสมัยนี้อยู่ที่ระดับความลึกประมาณ ๑๓๐ - ๔๒๐ เซนติเมตร หลักฐานสำคัญที่พบ ได้แก่ กลุ่มภาชนะดินเผาขนาดใหญ่ จำนวน ๑๑ กลุ่ม กลุ่มละไม่น้อยกว่า ๓ ใบ โดยจะมีภาชนะหลัก ๑ ใบ ซึ่งมีฝาปิดเสมอ และพบว่าการขุดหลุมฝังภาชนะหลักก่อนแล้วจึงวางขวานเหล็กมีบ้อง ๑ อันไว้ข้างหม้อกระดูกแล้วกลบดินทับ หลังจากนั้นจึงไปขุดขึ้นส่วนภาชนะดินเผาที่ปากหลุม ซึ่งเป็นพิธีกรรมการทำศพครั้งที่ ๒ โดยเป็นการเก็บเอากระดูกมนุษย์ที่เนื้อหนังย่อยสลายแล้วมาบรรจุในภาชนะดินเผา พร้อมด้วยสิ่งของอุทิศอีกครั้ง

ภาชนะดินเผาบรรจุกระดูก (Burial Jar) ที่พบสามารถแบ่งพัฒนาการของรูปทรงออกได้เป็น ๒ ช่วงเวลา ดังนี้

**ช่วงที่ ๑** เป็นภาชนะดินเผาทรงรี หรือทรงรูปไข่ ขนาดใหญ่ มีฝาปิด มีรูปแบบสันนิษฐานดังภาพ



**ช่วงที่ ๒** เป็นภาชนะดินเผาทรงกลม และทรงกะลาหรือกระทะ มีรูปแบบสันนิษฐาน ดังภาพ



นอกจากนี้ ยังพบหลักฐานเครื่องมือเหล็ก ชี้อัน แกลบข้าว ชิ้นส่วนภาชนะดินเผา หินดู แ่่งดินเผา ทำให้สันนิษฐานได้ว่า ผู้คนที่แหล่งโบราณคดีบ้านก้านเหลือง มีการดำรงชีวิตแบบสังคม เกษตรกรรม รู้จักปลูกข้าว ทำการถลุงโลหะเพื่อผลิตเครื่องมือเครื่องใช้ เครื่องประดับ และรู้จักผลิตภาชนะดินเผาเพื่อใช้เองแล้ว

## สมัยที่ ๒ สมัยประวัติศาสตร์ ราวพุทธศตวรรษที่ ๑๒ - ๑๖

แม้ว่าจะไม่พบหลักฐานการใช้ตัวอักษร แต่ในชั้นดินระดับบน ๆ ได้พบชิ้นส่วนพวยกาดินเผา สีขาวนวล เนื้อดินละเอียด ตกแต่งด้วยการเคลือบน้ำดินสีแดง อันเป็นหลักฐานร่วมสมัยทวารวดี ทำให้สันนิษฐานได้ว่าผู้คนที่อาศัยอยู่บริเวณนี้มีการอยู่อาศัยต่อเนื่องเรื่อยมาจนกระทั่งเข้าสู่ช่วงสมัยประวัติศาสตร์ หรือติดต่อสัมพันธ์กับชุมชนสมัยประวัติศาสตร์ เมื่อชุมชนพัฒนามาถึงระดับหนึ่งแล้ว ผู้คนในบริเวณนี้จึงย้ายถิ่นฐานเข้าสู่เมืองใหญ่ ทำให้พื้นที่ถูกทิ้งร้างไป



## ๔. โบราณวัตถุสำคัญที่พบในแหล่งโบราณคดีบ้านก้านเหลือง

### ภาชนะดินเผา



ภาชนะดินเผาบรรจุกระดูก (Burial Jar)

มีลักษณะเป็นภาชนะทรงรี หรือทรงรูปไข่ ก้นกลม และภาชนะทรงกลม ทรงกะลา หรือทรงกระทะ บางกลุ่มมีภาชนะดินเผาขนาดเล็กบรรจุอยู่ภายใน และบางใบมีกลีบข้าวหรือเมล็ดข้าวเปลือกบรรจุอยู่เต็ม



ภาชนะดินเผาที่ใช้ในชีวิตประจำวัน

พบในลักษณะที่เป็นชิ้นส่วนแตกหัก สันนิษฐานว่าเป็นหม้อก้นกลม ปากผาย คอตั้ง บางใบมีพวย ตกแต่งด้วยลายเชือกทาบ ทาน้ำดินและขีดมัน บางใบเป็นทรงขามผิวเรียบ นอกจากนี้ ยังพบหินดุ ซึ่งเป็นอุปกรณ์สำหรับผลิตภาชนะดินเผา

### เครื่องประดับสำริด



กำไลแขนสำริด

มีลักษณะเกือบเป็นทรงกระบอก ตัวกำไลผ่าเป็นแนวยาวโดยตลอด มีตะขอสำหรับเกี่ยวยึดวงกำไล ๒ แห่ง ที่ผิวด้านนอกตกแต่งด้วยลายเส้นเชือกพันโดยรอบบางแห่งทำเป็นลายก้นหอย



กำไลข้อมือสำริด

มีหลายรูปแบบ ได้แก่ ทรงกระบอกสั้น ทรงกลม ลายถักเปีย รูปสี่เหลี่ยม เป็นต้น การตกแต่งบางรูปแบบ ตกแต่งด้วยลายเส้นเชือกเช่นเดียวกับกำไลแขน



หวีสำริด (?)

เป็นแท่งกลมยาว มีซี่ยื่นออกมาคล้ายหวี ตกแต่งด้วยลายเส้นเชือกขดพันรอบและ ทำเป็นลายก้นหอยที่ฐานของซี่

# เครื่องมือสำริด



## กระดิ่งสำริด

ถือเป็นรูปแบบพิเศษ ตกแต่งด้วยลายเส้นเชือก พบเพียง ๒ ชิ้น ในประเทศไทยอีกชิ้นพบที่แหล่งโบราณคดีบ้านโป่งมะนาว อำเภอพัฒนานิคม จังหวัดลพบุรี ปัจจุบันจัดแสดงที่พิพิธภัณฑสถานแห่งชาติ อุบลราชธานี



## ไบฮอกสำริด

จัดเป็นรูปแบบที่ไม่เคยพบมาก่อนในประเทศไทย ลักษณะคล้าย หัวลูกศร ปัจจุบันเก็บรักษาและจัดแสดง ที่พิพิธภัณฑสถานแห่งชาติ อุบลราชธานี



## ขวาน

แบ่งได้เป็น ๒ แบบ คือ ขวานเอวคอด และขวานคล้ายรองเท้าบู๊ท ซึ่งขวานแบบนี้อาจ มีต้นกำเนิด ในลุ่มแม่น้ำห่งเหอหรือแม่น้ำแดง(Honghe) ที่มีอายุร่วม สมัย วัฒนธรรมดองซอน



## เครื่องมือเหล็ก

มี ๒ รูปแบบ คือ ขวาน และไบฮอก มีบ้องยาว บางชิ้นมีร่องรอย เมล็ดข้าวหรือเกลบข้าวติดมาด้วย

เครื่องมือสำริดที่ตกแต่งด้วยลายเส้นเชือก พบกระจายทั่วไปภาคอีสานของประเทศไทย นอกจากนี้ยังพบมาก ในวัฒนธรรมดองซอน อายุราว ๕๐๐ - ๑๐๐ ปีก่อนคริสตกาล (ประมาณ ๒,๕๒๐ - ๒,๐๗๐ ปีมาแล้ว) มีศูนย์กลางอยู่ทางตอนเหนือของเวียดนาม และยังปรากฏ ความนิยมในเครื่องมือสำริดของ กลุ่มวัฒนธรรมเตียน ในมณฑลยูนนาน ประเทศสาธารณรัฐ ประชาชนจีน ในสมัยราชวงศ์ฮั่น อายุราว ๑๐๐ - ๕๐ ปีก่อนคริสตกาล (ประมาณ ๒,๐๗๐ - ๒,๑๒๐ ปีมาแล้ว)

## ข้าว



ถือเป็นหลักฐานทางโบราณคดีที่มีความสำคัญที่ทำให้กล่าวได้ว่า คนโบราณที่บ้านก้านเหลืองมีวิถีชีวิตตามแบบสังคมเกษตรกรรมอย่างแท้จริง รู้จักการปลูกข้าว และการคัดเลือกเมล็ดพันธุ์ข้าวแล้ว เมื่อพิจารณาจากลักษณะของเมล็ดข้าวหรือแกลบข้าว ที่มีลักษณะ สั้น ป้อม เชื่อว่าเป็นพันธุ์ข้าวเหนียว และอาจเชื่อมโยงกับปัจจุบันได้ว่า คนที่บ้านก้านเหลือง ในสมัยก่อนประวัติศาสตร์กินข้าวเหนียวสืบเนื่องมาจนถึงคนอีสานในปัจจุบัน

## สรุป

แหล่งโบราณคดีบ้านก้านเหลือง พบหลักฐานการอยู่อาศัยแรกเริ่มของคนในสมัยก่อนประวัติศาสตร์ตอนปลาย อายุประมาณ ๒,๕๐๐-๑,๕๐๐ ปีมาแล้ว เป็นกลุ่มสังคมระดับหมู่บ้านที่เริ่มมีพัฒนาการเข้าสู่สังคมระดับเมือง รู้จักทำการเกษตร โลหะกรรม ผลิตภาชนะดินเผา และมีรูปแบบการทำศพครั้งที่ ๒ ในภาชนะดินเผา มีการติดต่อสัมพันธ์กับชุมชนภายนอกที่อยู่ห่างไกลออกไปที่อยู่ในประเทศเวียดนามและประเทศจีน จนมีพัฒนาการเข้าสู่สมัยแรกเริ่มประวัติศาสตร์ในช่วงประมาณ ๑,๕๐๐-๑,๐๐๐ ปีมาแล้ว โดยได้รับอิทธิพลวัฒนธรรมทวารวดี และเมื่อการพัฒนาชุมชนเข้าสู่ระดับเมืองจึงน่าจะมีการอพยพเคลื่อนย้ายของผู้คนไปยังพื้นที่อื่น ทำให้พื้นที่แหล่งโบราณคดีบ้านก้านเหลือง ถูกทิ้งร้างไป