

# แหล่งโบราณคดีบ้านห้วยสามยอดเทวกุล

บ้านห้วยสามยอดเทวกุล หมู่ที่ 6 ตำบลโป่งเปือย

อำเภอเมืองบึงกาฬ จังหวัดบึงกาฬ



โดย นางสาวศิริวรรณ ทองขำ นักโบราณคดีปฏิบัติการ  
กลุ่มโบราณคดี สำนักศิลปากรที่ 8 ขอนแก่น

# ประวัติการดำเนินงาน

วันที่ 14 กรกฎาคม 2560 ได้เกิดฝนตกหนักน้ำชะหน้าดินพังทลายทำให้พบภาชนะดินเผาฝังอยู่จำนวน 11 ใบ ชาวบ้านบ้านห้วยสามยอดเทวกุล จึงร่วมกันขุดภาชนะดินเผาดังกล่าวขึ้น

ต่อมาวันที่ 21 กรกฎาคม 2560 เจ้าหน้าที่จากอุทยานประวัติศาสตร์ภูพระบาท ได้ทราบข่าวจึงเข้าดำเนินการตรวจสอบพื้นที่ดังกล่าว พบหลักฐานทางโบราณคดี คือ ภาชนะดินเผาจำนวน 11 ใบ กำไลสำริด ลูกปัดแก้ว กำไลควอทซ์ และเครื่องมือเหล็ก

ต่อมาวันที่ 24 - 25 กรกฎาคม 2560 เจ้าหน้าที่จากสำนักศิลปากรที่ 8 ขอนแก่น ได้เข้าสำรวจพื้นที่อีกครั้ง และพิจารณาแล้วเห็นว่าหลักฐานทางโบราณคดีที่พบมีความสำคัญเป็นอย่างมาก แต่จากสภาพที่ตั้งซึ่งเสี่ยงต่อการพังทลายของดิน สำนักศิลปากรที่ 8 ขอนแก่น จึงได้ดำเนินโครงการขุดค้นเพื่อขุดกู้แหล่งโบราณคดีบ้านห้วยสามยอดเทวกุล ในปีงบประมาณ 2561



# สภาพภูมิศาสตร์

แหล่งโบราณคดีบ้านห้วยสามยอดเทวกุล ตั้งอยู่ทางทิศตะวันตกของหมู่บ้าน มีลักษณะเป็นพื้นที่ดอน แต่เดิมเรียกว่า “ดงสีชมพู” หรือ “นาฝายใหญ่” มีสภาพเป็นป่าเต็งรัง ห่างไปทางทิศเหนือประมาณ 700 เมตร มีลำน้ำธรรมชาติคือ “ห้วยสามยอด” ไหลผ่าน

ปัจจุบันแหล่งโบราณคดีบ้านห้วยสามยอดเทวกุล มีสภาพเป็นพื้นที่นา ส่วนบริเวณโดยรอบเป็นแปลงปลูกยางพารา

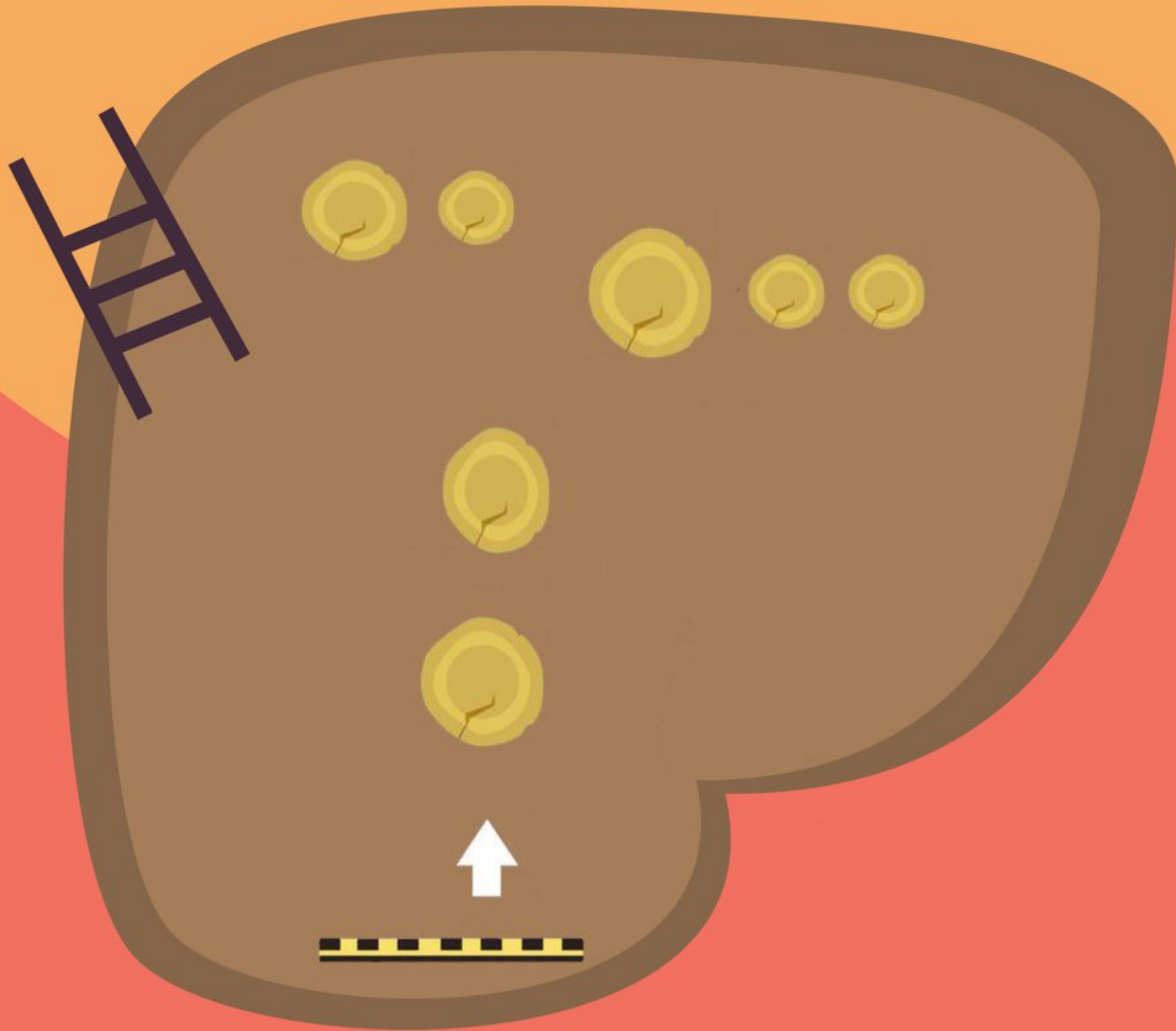


# ผลการดำเนินงานปีงบประมาณ 2561



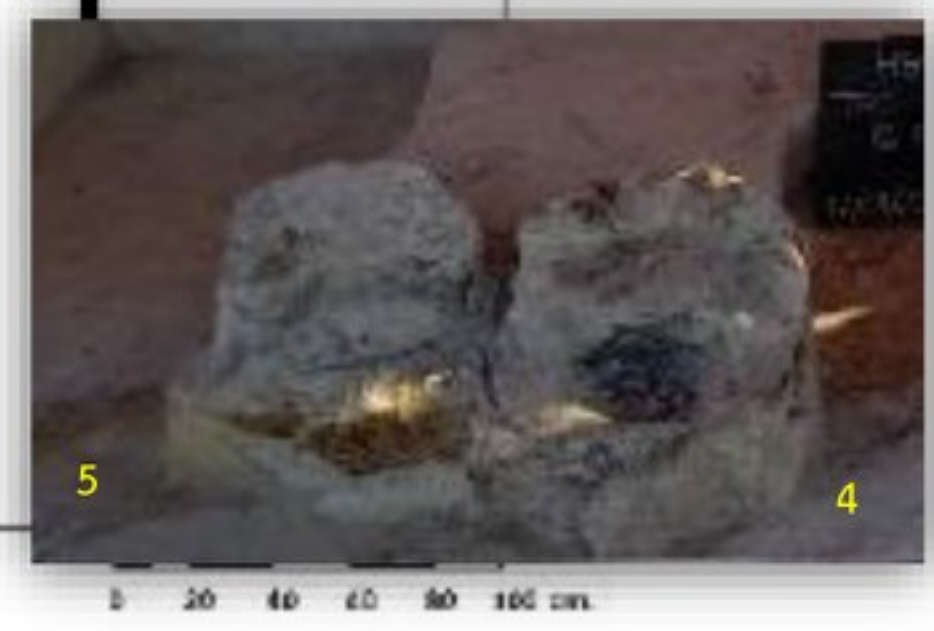
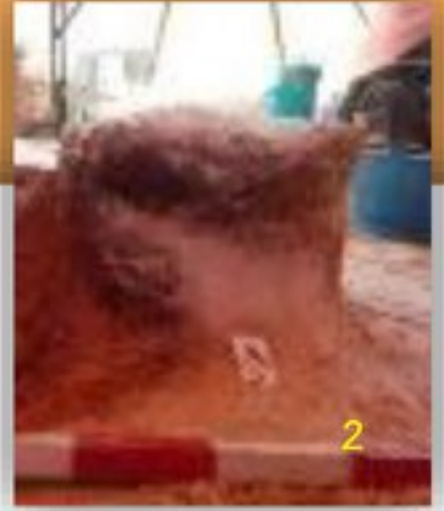
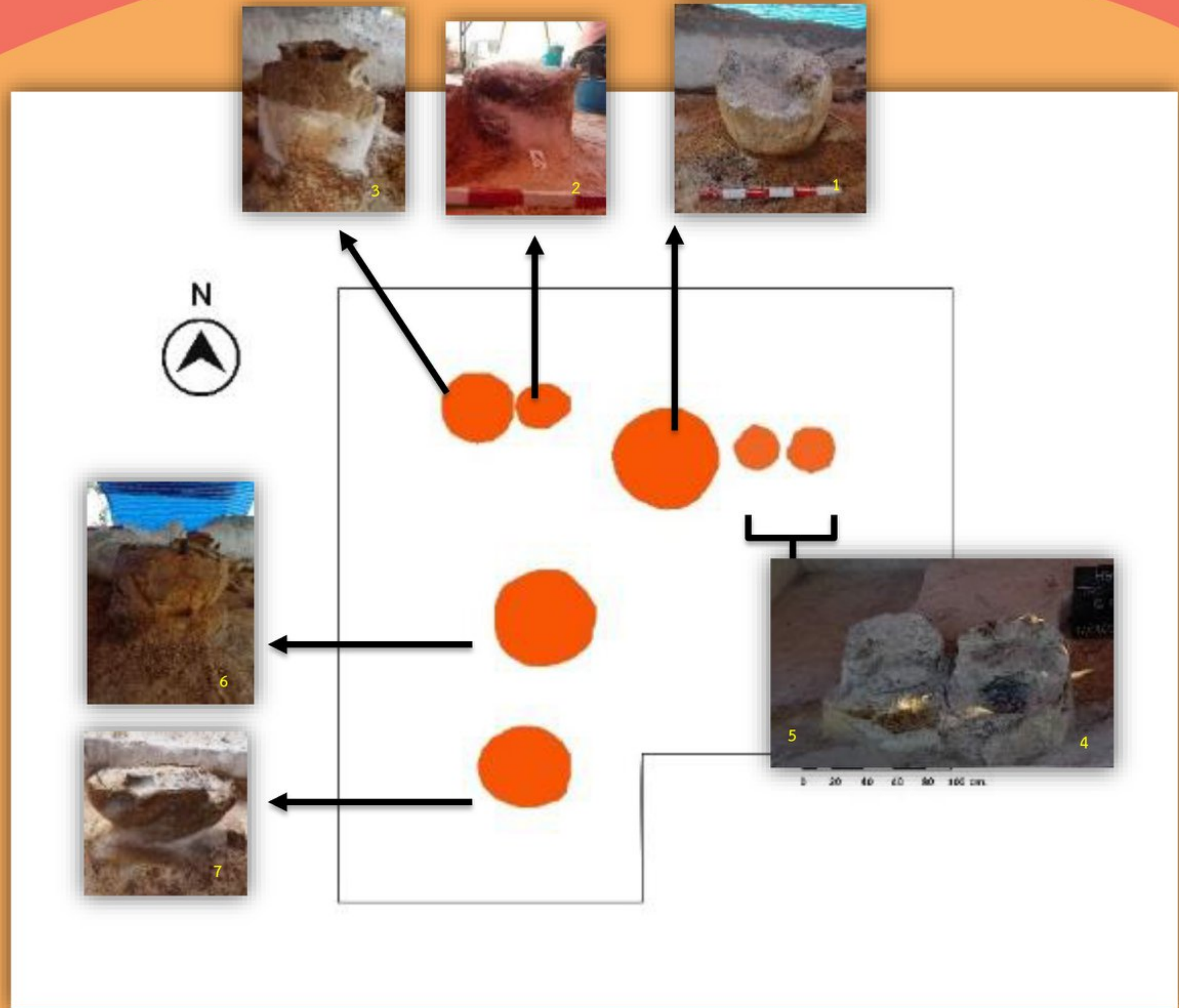
การดำเนินงานขุดค้นเพื่อกู้แหล่งโบราณคดี บ้านห้วยสามยอดเทวกุล ได้ทำการขุดค้น จำนวน 3 หลุม ครอบคลุมพื้นที่บริเวณที่พบโบราณวัตถุ ซึ่งพบภาชนะดินเผา รวมทั้งหมดจำนวน 13 ใบ พร้อมโบราณวัตถุอื่น ๆ ที่บรรจุอยู่ภายใน ที่สำคัญเช่น

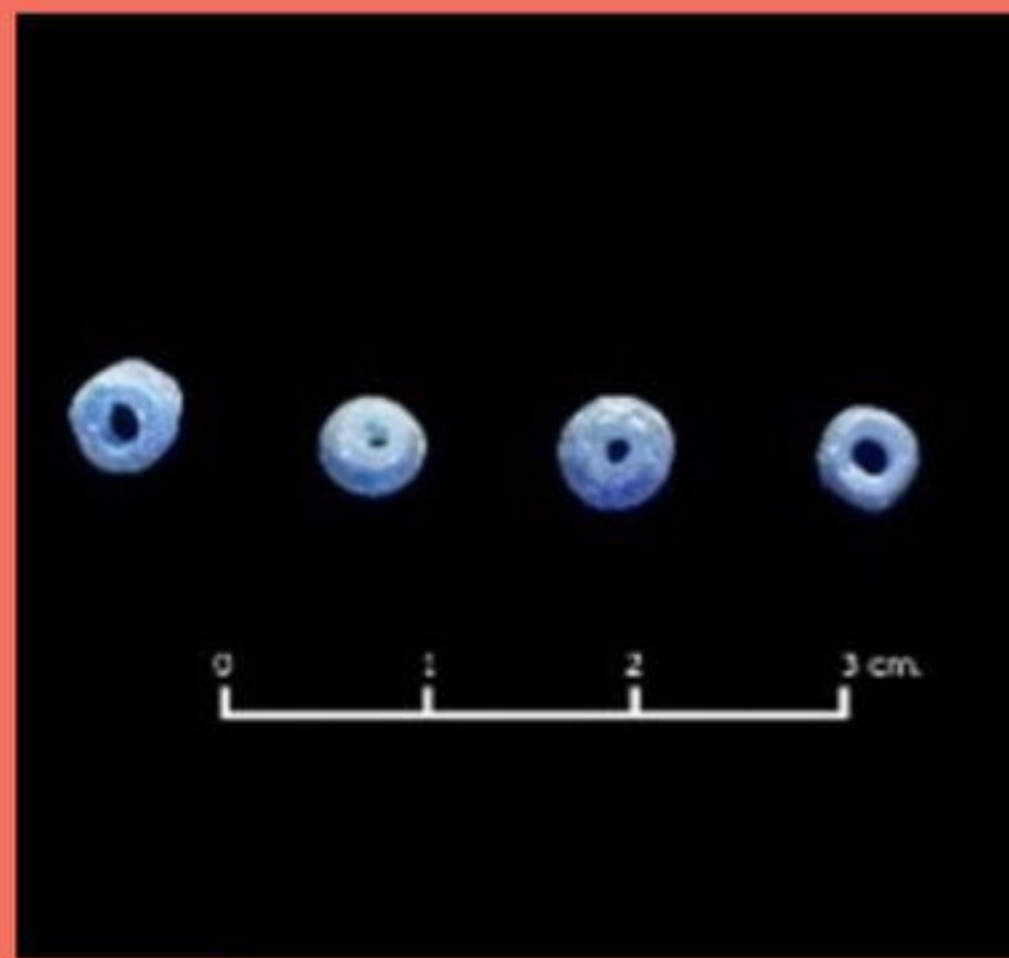
# หลุมขุดค้นหมายเลข 1 (TP.1)



เป็นหลุมขนาด 2 x 3 เมตร พบภาชนะดินเผาเนื้อดิน จำนวน 7 ใบ พร้อมโบราณวัตถุที่บรรจุอยู่ภายใน เช่น ภาชนะดินเผา แวดินเผา ลูกบิดแก้ว กำไลสำริด ลูกกระพรวนสำริด ชิ้นส่วนเครื่องมือเหล็ก เป็นต้น

ผังแสดงตำแหน่งภาชนะดินเผา  
ที่พบในหลุมขุดค้นหมายเลข 1

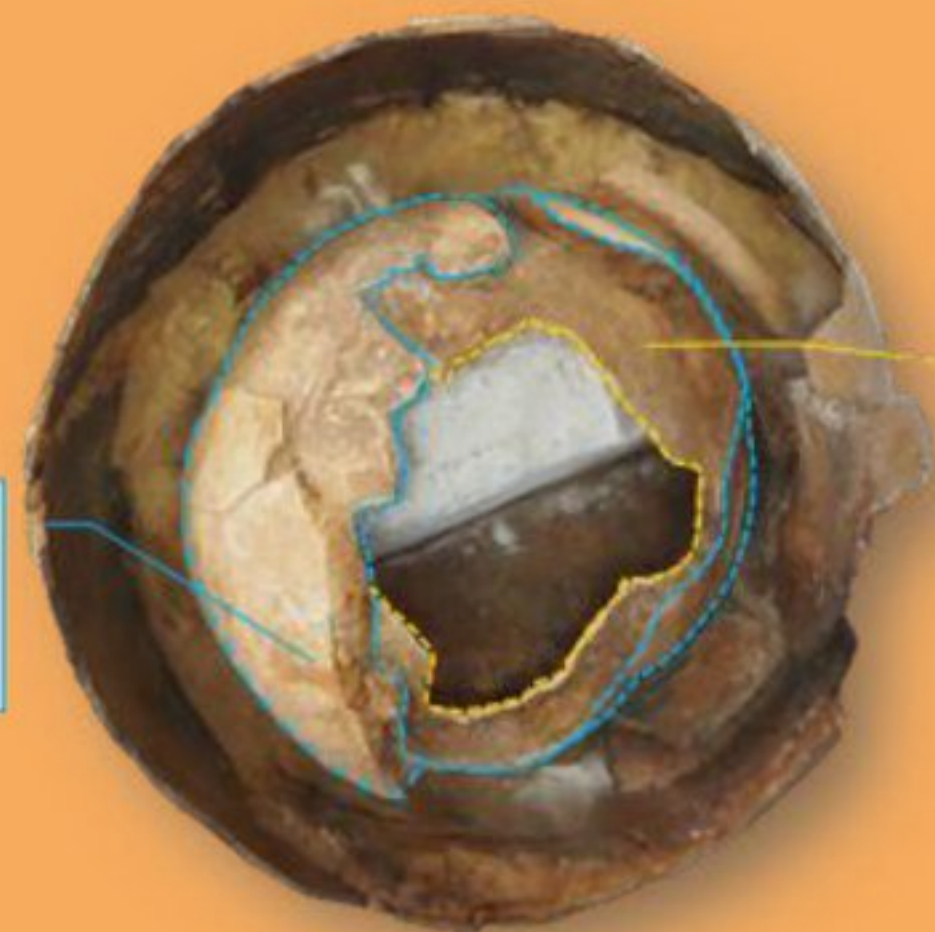




ภาชนะดินเผาหมายเลข 3  
หลุมขุดค้นหมายเลข 1

ตัวอย่างโบราณวัตถุที่พบภายในหลุมขุดค้นหมายเลข 1

ภาชนะดินเผาเนื้อดิน  
ใบที่ 6.1



ภาชนะดินเผาเนื้อดิน  
ใบที่ 6.2



ภาชนะดินเผาหมายเลข 6



ภาชนะดินเผาเขียนลายสีดำ



ชิ้นส่วนเครื่องมือเหล็ก



แวนดินเผา



ลูกปิดแก้ว

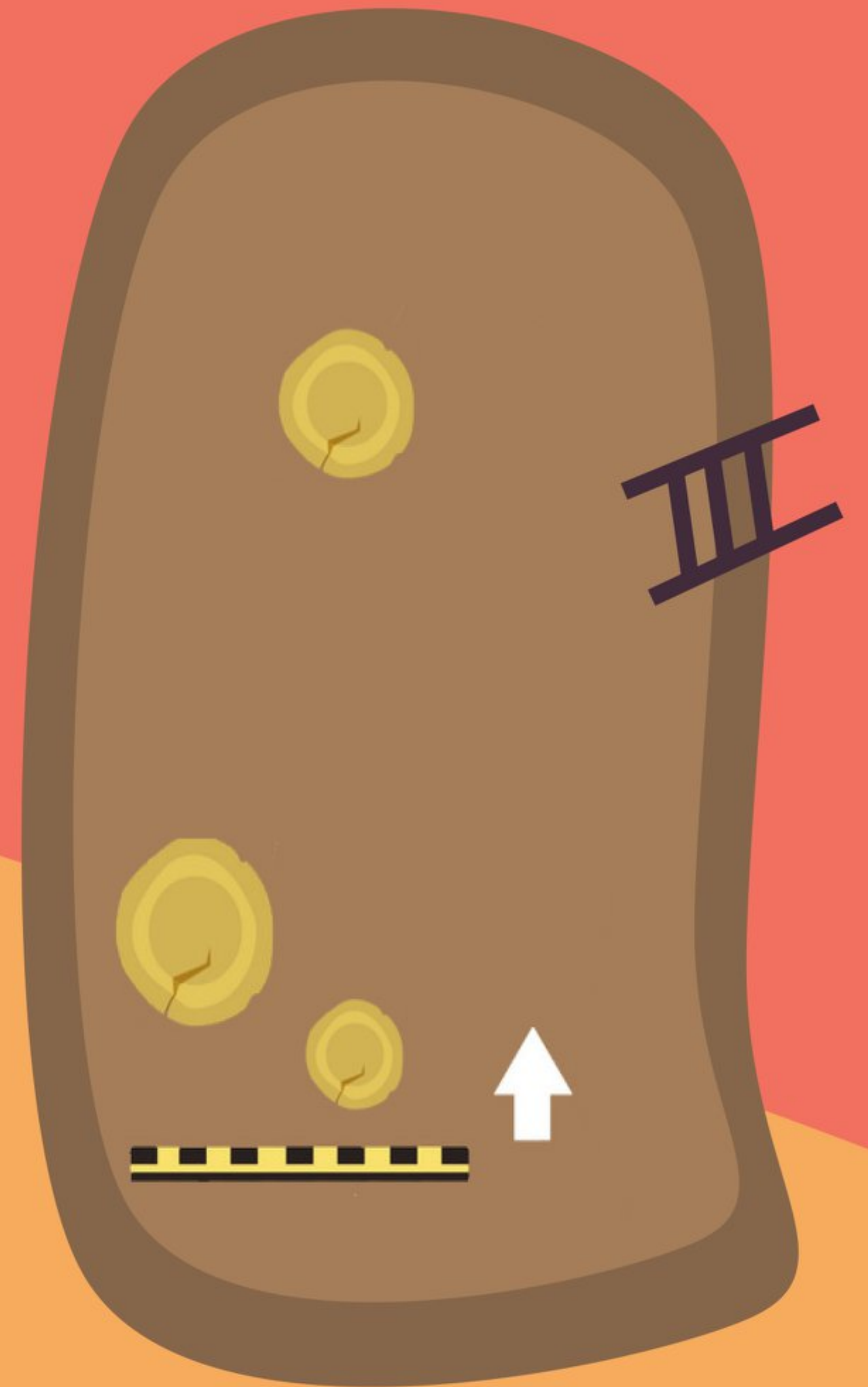


กำไลสำริด

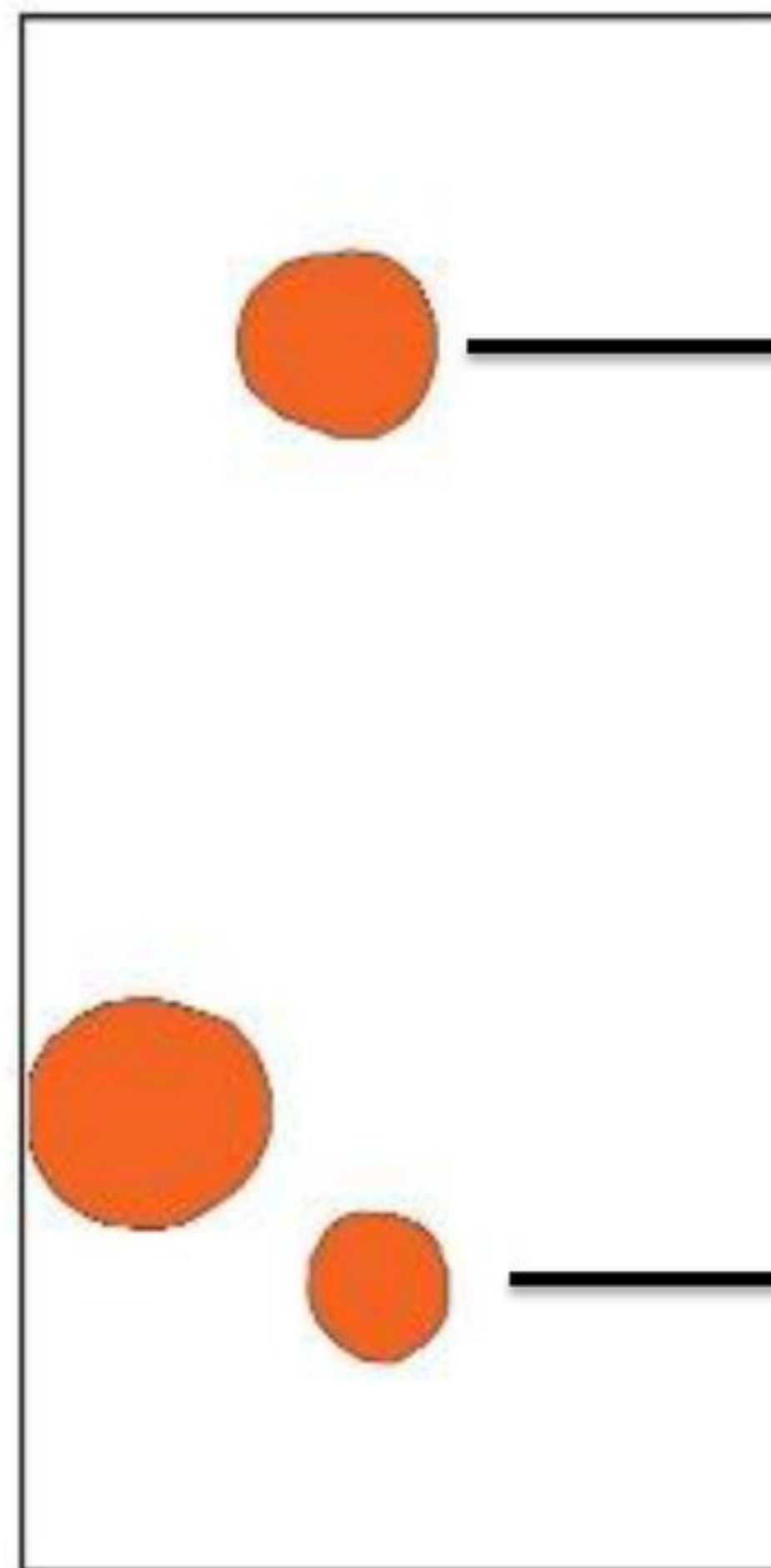


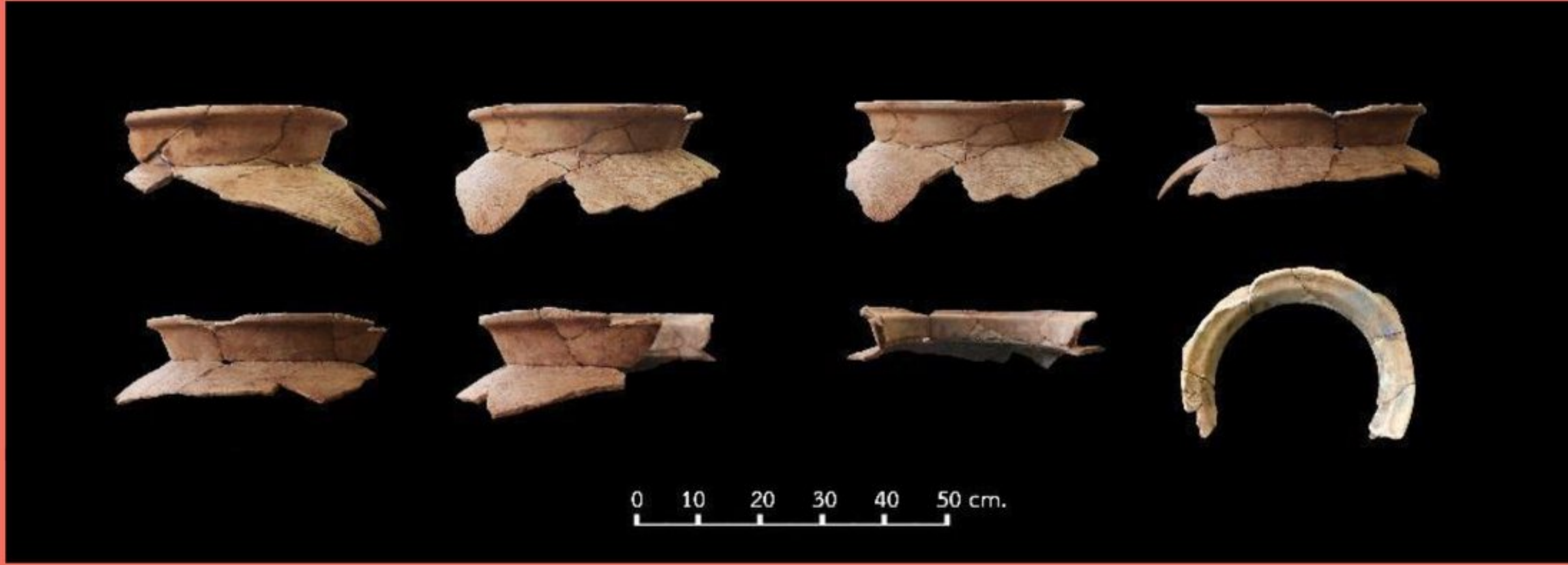
## หลุมขุดค้นหมายเลข ๒ (TP.๒)

เป็นหลุมขนาด ๒ x ๓ เมตร พบภาชนะดินเผา  
เนื้อดิน จำนวน ๓ ใบ พร้อมโบราณวัตถุบรรจุอยู่  
ภายใน เช่น แวดินเผา กำไลดินเผา ลูกปัดแก้ว  
ภาชนะดินเผา ชิ้นส่วนเครื่องมือเหล็ก เป็นต้น



ผังแสดงตำแหน่งภาชนะดินเผา  
ที่พบในหลุมขุดค้นหมายเลข ๒





กำไลสำริด

ภาชนะดินเผาและตัวอย่างโบราณวัตถุที่พบภายในหลุมขุดค้นหมายเลข ๒

# ขั้นตอนการฝังภาชนะดินเผาแหล่งโบราณคดีบ้านห้วยสามยอดเทวกุล

## ขั้นตอนฝังภาชนะดินเผา

ผลจากการขุดค้นพบหลักฐานที่บ่งชี้ว่าภาชนะดินเผาที่พบในแหล่งโบราณคดีบ้านห้วยสามยอดเทวกุลนั้น มีขั้นตอนในการฝังภาชนะดินเผา ดังนี้

1. นำภาชนะดินเผาขนาดใหญ่ประเภทหม้อก้นกลมมาบรรจุสิ่งของต่าง ๆ ลงภายใน จากนั้นนำภาชนะดินเผาประเภทหม้อก้นกลมที่มีขนาดเล็กกว่ามาวางประกบปากสันนิษฐานว่าอาจทำหน้าที่เป็นฝาปิด โดยพบว่าบางใบมีฝาปิดจำนวน 2 ชั้นด้วย

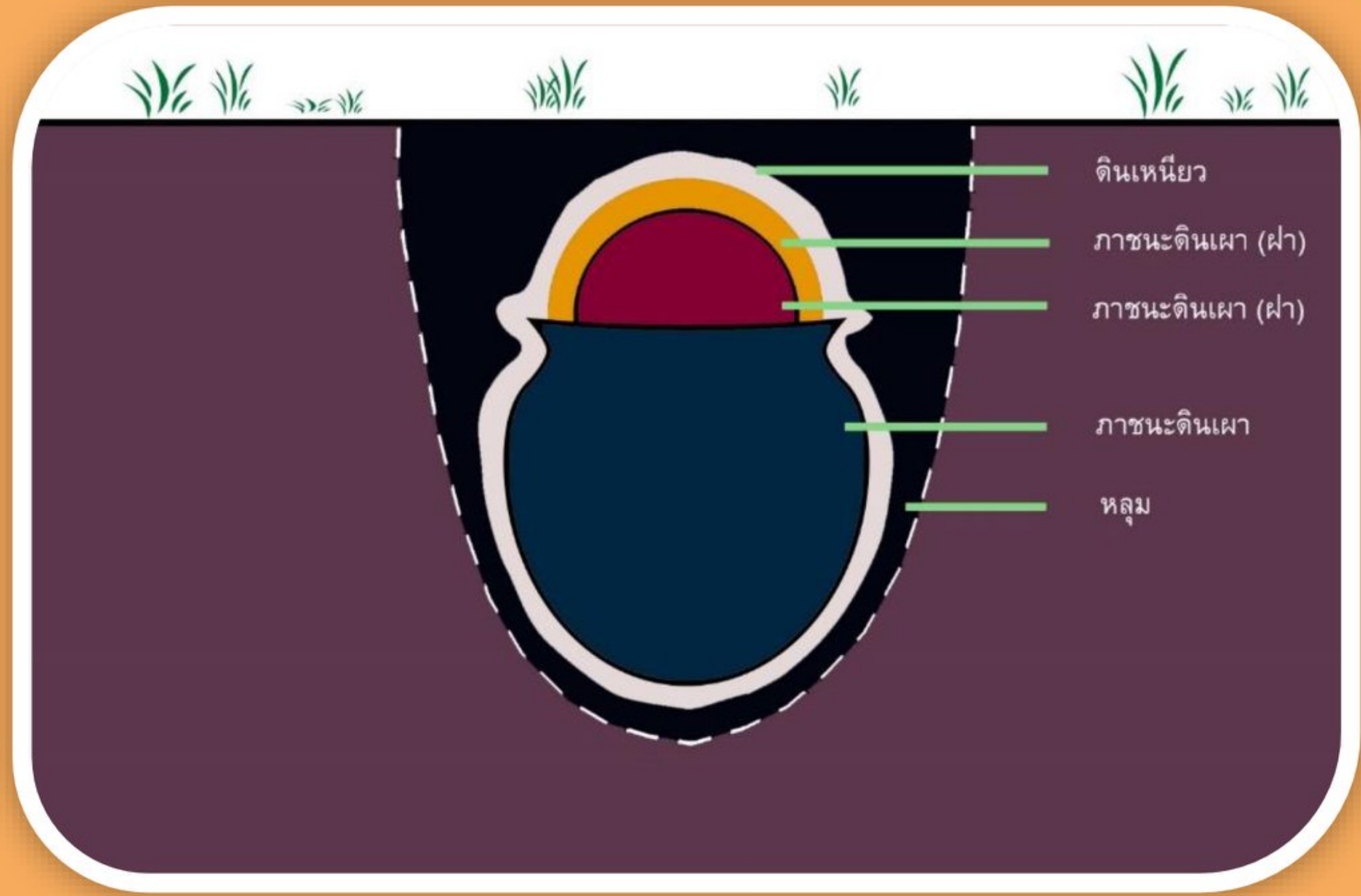
2. นำดินเหนียวมาพอกด้านนอกให้ทั่วภาชนะ สันนิษฐานว่าน่าจะทำเพื่อให้ผิวภาชนะมีความแข็งแรงมากขึ้น เพราะภาชนะดินเผาที่พบมีขนาดใหญ่แต่มีผิวค่อนข้างบาง ทำให้แตกหักได้ง่าย

3. ขุดหลุมให้มีขนาดพอเหมาะกับขนาดภาชนะแต่ละใบ นำภาชนะลงฝังจากนั้นจึงกลบด้วยดิน

จากการขุดค้นพบว่าขนาดของหลุมจะสัมพันธ์กับขนาดของภาชนะดินเผาเบื้องต้นสันนิษฐานว่ามนุษย์ในอดีตได้ทำการขุดหลุมตัดผ่านชั้นดินลึกลงไปจนถึงชั้นศิลาแลง



# ลักษณะการฝังภาชนะดินเผาที่แหล่งโบราณคดีบ้านห้วยสามยอดเทวกุล



ลักษณะก้นหลุมเมื่อนำภาชนะดินเผาขึ้นจากหลุมขุดค้น

ลักษณะการฝังภาชนะดินเผา

# ข้อสันนิษฐานและการกำหนดอายุ

ผลจากการดำเนินงานขุดค้นพบว่า แหล่งโบราณคดีบ้านห้วยสามยอดเทวกุลมีพัฒนาการทางวัฒนธรรมอย่างน้อย 1 สมัย ซึ่งจากการเปรียบเทียบกับแหล่งโบราณคดีใกล้เคียงสันนิษฐานว่ามีอายุอยู่ในสมัยก่อนประวัติศาสตร์ตอนปลาย สมัยเหล็ก เมื่อประมาณ 2,500 - 1,500 ปีมาแล้ว และอาจมีความเกี่ยวข้องกับชุมชนในวัฒนธรรมบ้านเชียงที่ตั้งอยู่ใกล้เคียง โดยพบหลักฐานทางโบราณคดีที่มีลักษณะคล้ายคลึงกัน เช่น กำไลสำริดที่พบจากแหล่งโบราณคดีบ้านทุ่งเชือก อำเภอวาริชภูมิ จังหวัดสกลนคร และแหล่งโบราณคดีในพื้นที่ตำบลพังโคน อำเภอพังโคน จังหวัดสกลนคร เป็นต้น

และสันนิษฐานว่าการฝังภาชนะดินเผาพร้อมข้าวของเครื่องใช้ของคนสมัยโบราณในพื้นที่บ้านห้วยสามยอดเทวกุลนี้ อาจมีความเกี่ยวข้องกับพิธีกรรมความเชื่อบางอย่าง โดยเฉพาะพิธีกรรมที่เกี่ยวข้องกับความตายและการอุทิศสิ่งของให้กับผู้วายชนม์ แต่หลักฐานที่พบในปัจจุบันยังไม่สามารถหาข้อสรุปที่ชัดเจนได้ จึงจำเป็นอย่างยิ่งที่จะต้องมีการศึกษาเพิ่มเติมต่อไปในอนาคต





กำไลสำริดที่พบภายในภาชนะดินเผาดินเผา  
จากหลุมขุดค้นหมายเลข 1  
บ้านห้วยสามยอดเทวกุล



กำไลสำริด  
จากตำบลพังโคน อำเภอพังโคน จังหวัดสกลนคร



กำไลสำริดจากหลุมขุดค้นหมายเลข 1 บ้านห้วยสามยอดเทวกุล



กำไลสำริดจากแหล่งโบราณคดีบ้านทุ่งเชือก  
ตำบลคำปอ อำเภอวาริชภูมิ จังหวัดสกลนคร



กำไลสำริดจากแหล่งโบราณคดีนาตาเทียม  
บ้านนาตาล ตำบลนาตาล อำเภอเต่างอย จังหวัดสกลนคร



# เอกสารอ้างอิง

- พัชรี สาริกบุตร. เทคโนโลยีสมัยโบราณ (Primitive Technology) เครื่องมือหิน งานโลหะ เครื่องปั้นดินเผา  
แก้ว และลูกปัดแก้ว. ภาควิชาโบราณคดี คณะโบราณคดี มหาวิทยาลัยศิลปากร. 2523.
- สำนักงานพิพิธภัณฑ์สถานแห่งชาติ. เครื่องโลหะสมัยก่อนประวัติศาสตร์ คลังพิพิธภัณฑ์สถานแห่งชาติ.  
กรุงเทพฯ : สำนักพิมพ์ สมาพันธ์ จำกัด. 2553.
- สำนักศิลปากรที่ 9 ขอนแก่น. แหล่งโบราณสถาน โบราณคดี จังหวัดบึงกาฬ. ม.ป.ป..
- สำนักศิลปากรที่ 10 ร้อยเอ็ด. รายงานการสำรวจแหล่งโบราณคดีบ้านทุ่งเชือก บ้านทุ่งเชือก ตำบลคำปอ  
อำเภอวาริชภูมิ จังหวัดสกลนคร เอกสารทางวิชาการลำดับที่ 2/2552.
- \_\_\_\_\_ . รายงานการสำรวจแหล่งโบราณคดีวัดบ้านกลาง หมู่ที่ ๘ บ้านกลาง ตำบลกุดโท อำเภอกุดบาก  
จังหวัดสกลนคร เอกสารทางวิชาการลำดับที่ 2/2552. ม.ป.ป..
- \_\_\_\_\_ . รายงานการสำรวจแหล่งโบราณคดีนาตาเทียม บ้านนาตาล ตำบลนาตาล อำเภอต่างอย  
จังหวัดสกลนคร. ม.ป.ป..
- \_\_\_\_\_ . รายงานขุดค้นเบื้องต้นแหล่งโบราณคดีบ้านเมืองบัว ตำบลเมืองบัว อำเภอเกษตรวิสัย  
จังหวัดร้อยเอ็ด เอกสารประกอบโครงการอนุรักษ์และพัฒนาแหล่งโบราณคดีวัฒนธรรมทุ่งกุลา  
ร่องไห้ บริเวณลำน้ำมูลตอนกลาง จังหวัดร้อยเอ็ด ปีงบประมาณ 2559. ม.ป.ป..
- อุทยานประวัติศาสตร์ภูพระบาท, สำนักศิลปากรที่ 8 ขอนแก่น. รายงานการสำรวจแหล่งโบราณคดี  
บ้านห้วยสามยอดเทวกุล ตำบลโป่งเปือย อำเภอเมืองบึงกาฬ จังหวัดบึงกาฬ. 2560.