



# กล้องยาสูบดินเผา (Clay Pipe)

---

ตอนที่ 1 : ข้อมูลทั่วไปเรื่อง  
กล้องยาสูบดินเผาจากงานโบราณคดี

เรียบเรียงโดย กุลวดี สัมครไทย  
นักโบราณคดีชำนาญการ กลุ่มโบราณคดี  
สำนักศิลปากรที่ 8 ขอนแก่น

โบราณคดี คือ การทำความเข้าใจมนุษย์ในอดีตทุก ๆ ด้าน ด้วยศาสตร์แขนงต่าง ๆ ผ่านการศึกษาหลักฐานทางโบราณคดี 4 ประเภท คือ 1) ร่องรอยกิจกรรมของมนุษย์ (Archaeological Feature) 2) นิเวศวัตถุ (Archaeological Ecofact) 3) ชิ้นส่วนร่างกายมนุษย์ (Human Remains) และ 4) โบราณวัตถุ (Archaeological Artifact) (สำนักโบราณคดี กรมศิลปากร, 2560) โบราณวัตถุ เป็นหลักฐานทางโบราณคดีที่พบมากที่สุด ปัจจุบันมีผลการศึกษาวิจัยเกี่ยวกับโบราณวัตถุชนิดต่าง ๆ เป็นจำนวนมาก เช่น เครื่องมือหิน ภาชนะดินเผา ลูกปัดแก้ว เครื่องมือโลหะ เป็นต้น

ภาคอีสาน พบหลักฐานทางโบราณคดีตั้งแต่สมัยก่อนประวัติศาสตร์ตอนปลาย โดยพบว่าเมื่อประมาณ 400 – 200 ปีมาแล้ว เป็นช่วงเวลาที่มีอาณาจักรใหญ่ คือ ล้านช้างเวียงจันทน์ กำลังเจริญรุ่งเรืองที่บริเวณฝั่งซ้ายของแม่น้ำโขงนั้น ผู้คนจากสองฟากฝั่งโขงได้มีปฏิสัมพันธ์และถ่ายทอดวัฒนธรรมให้แก่กัน จึงพบหลักฐานทางโบราณคดีที่คล้ายคลึงกัน ซึ่งโบราณวัตถุชนิดชนิดหนึ่งที่พบเสมอ ๆ และยังไม่มีข้อมูลการศึกษามากนัก คือ กล้องยาสูบดินเผา (Clay Pipe)

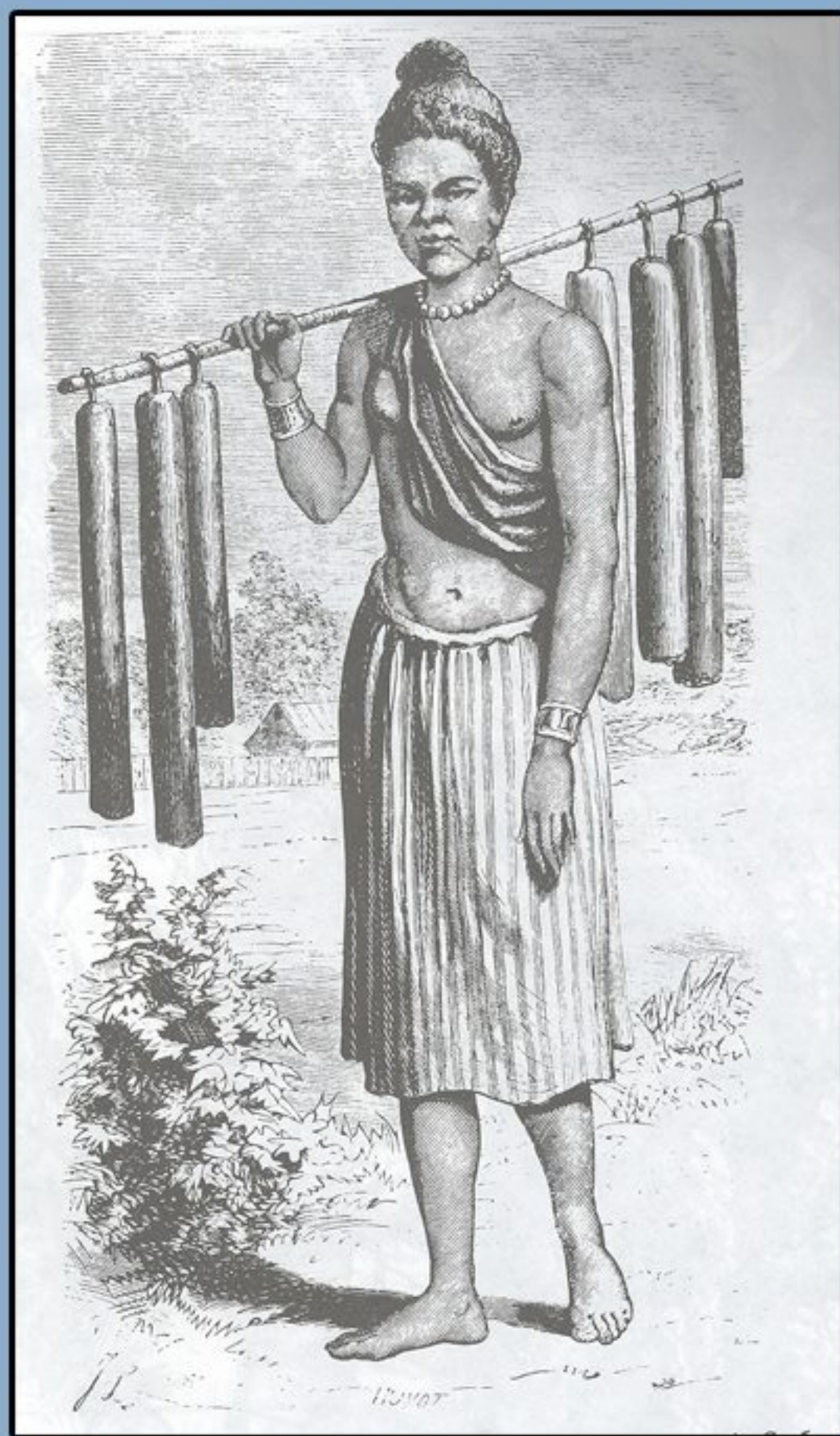
กล้องยาสูบดินเผา มีชื่อเรียกต่างกันไป เช่น ก้อกยา กอกยา หรือ กอกดิน เป็นต้น ทำขึ้นด้วยกรรมวิธีการกดลายลงบนแม่พิมพ์ 2 ชั้น ประกบเข้าด้วยกัน จึงปรากฏรอยต่อของแม่พิมพ์ (Mould line) ให้สังเกตเห็นได้



รอยต่อของแม่พิมพ์  
(Mould Line)

เผาด้วยอุณหภูมิที่ค่อนข้างสูงประมาณ 1,200 – 1,300 องศาเซลเซียส จัดเป็นเครื่องปั้นดินเผาชนิดเนื้อแกร่ง (Stoneware) (พัชรี สาริกบุตร, 2523) ส่วนมากมักไม่มีการเคลือบผิว มีสีที่แตกต่างกันไป เช่น ดำ เทาขาว แต่มีการตกแต่งด้วยลวดลายต่าง ๆ โดยเฉพาะลวดลายเรขาคณิต ลายเครือเถา ลายดอกบัว ลายกันหอย ลายสัตว์ปีก หรือลายประดิษฐ์รูปสัตว์ เช่น ช้าง หรือ สัตว์หิมพานต์ เป็นต้น พบทั่วไปทั้งฝั่งเมือง เวียงจันทน์และพื้นที่ภาคอีสานของไทย

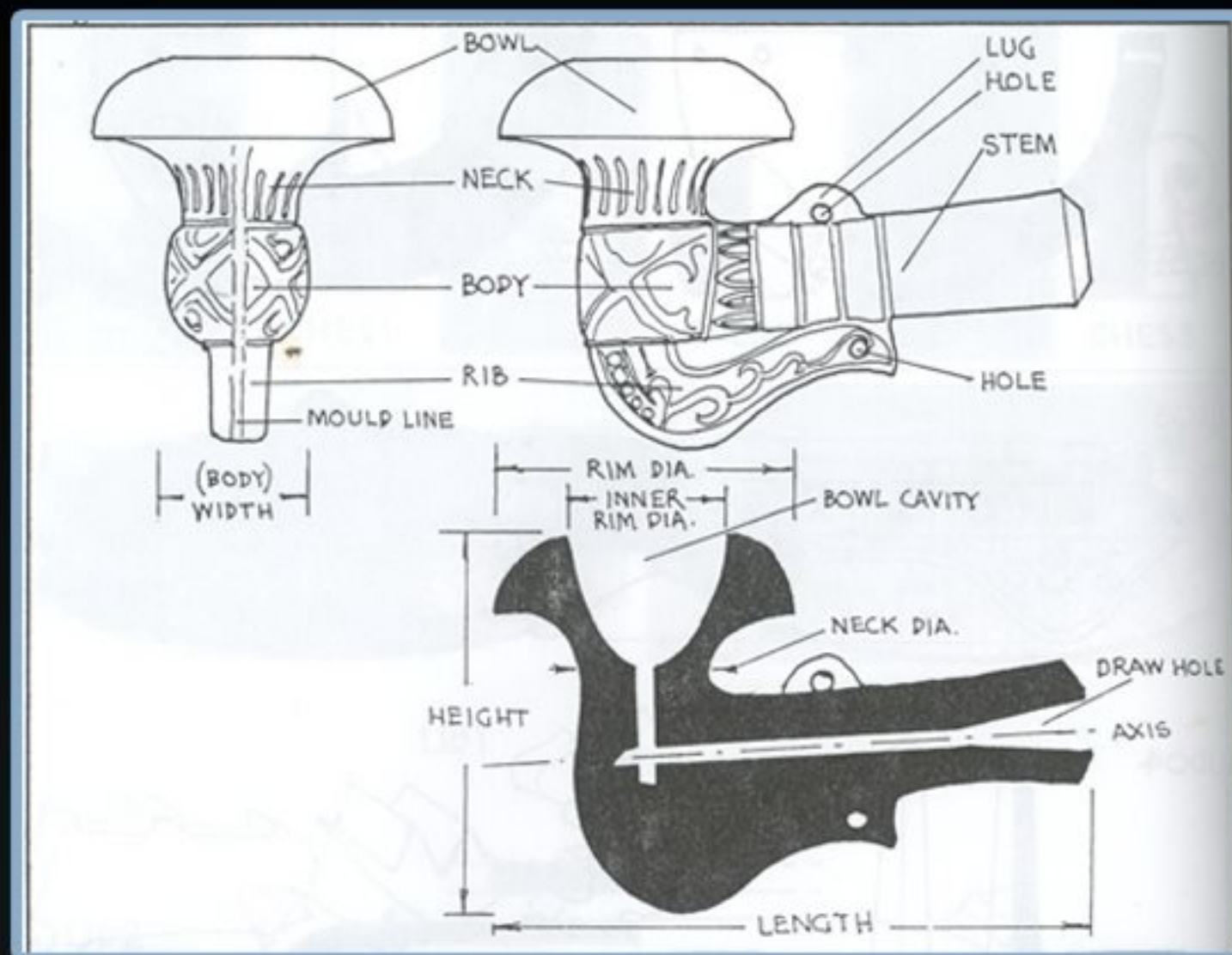
สันนิษฐานว่าการสบูบยา  
ด้วยกล้องดินเผาเป็นวัฒนธรรม  
ร่วมของกลุ่มชาติพันธุ์ไทลาวในพื้นที่  
ลุ่มแม่น้ำโขง จนกลายมาเป็นมาเป็น  
กิจวัตรประจำวันของชาวลาวในอดีต  
ดังมีหลักฐานจากวรรณกรรม  
พื้นบ้านลาว เรื่อง “พระลัก พระลาม”  
ตอนหนึ่งว่า “เขาดอนสังเล่านั่ง  
คอมมอมพายนอก เจ้าจ่างมา  
ดู **คอกเต้ายาควัน**”  
(สงวน รอดบุญ, 2526)



ภาพผู้หญิงลาว

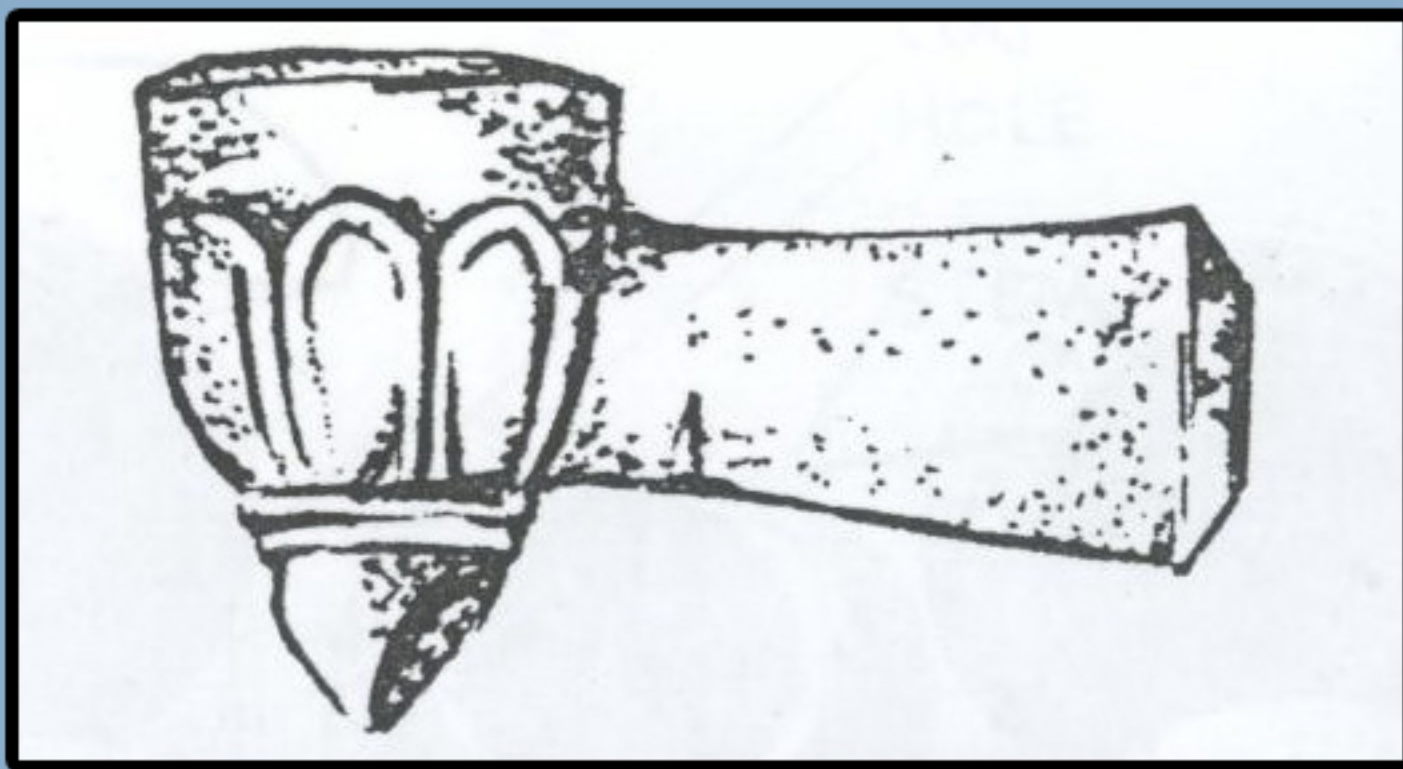
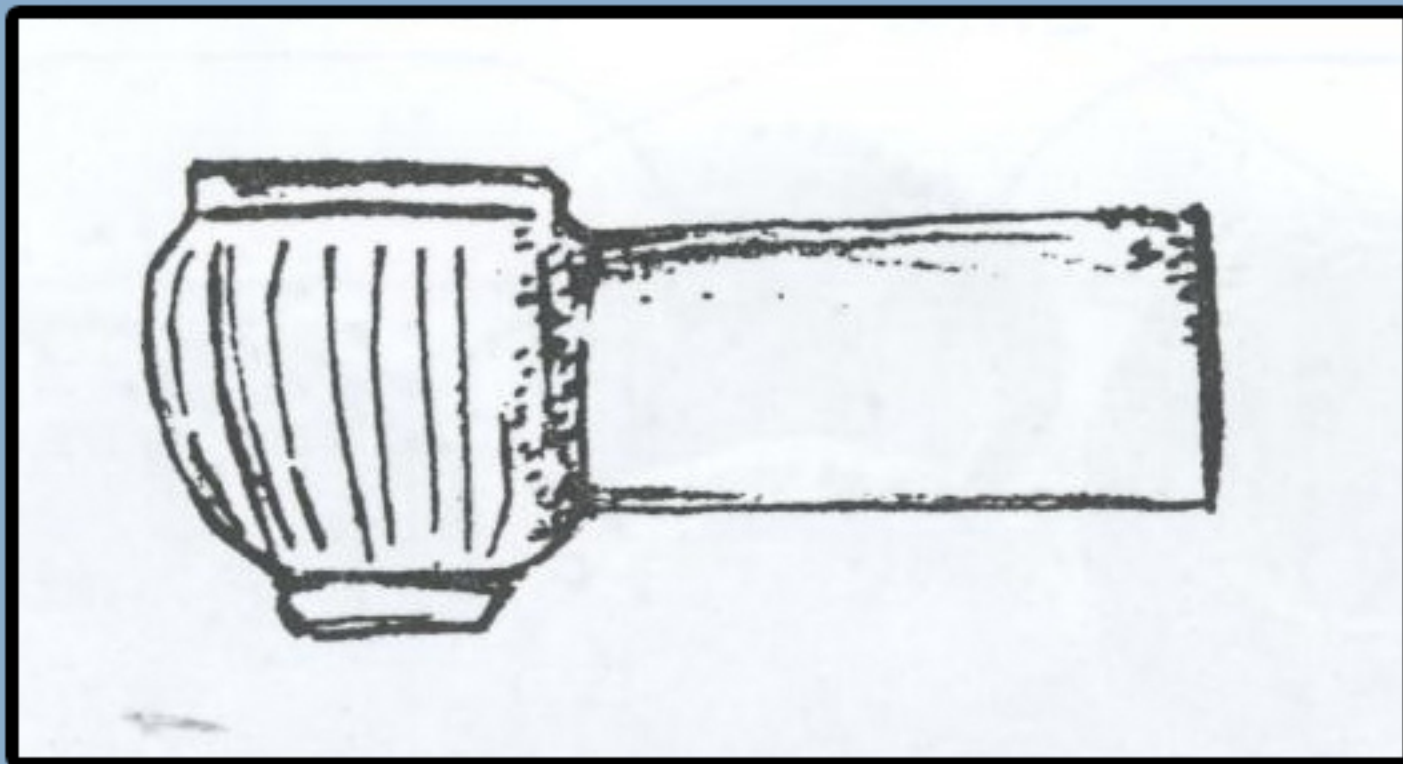
ที่มา : ภาพสยามขององรี มูโอดต์, เอนก นาวิกมูล (2542).

Don Hein (1989) ได้ทำการขุดค้นที่แหล่งเตาศรีสัตตนาค (Sisattanak) ซึ่งอยู่ทางทิศใต้ของนครหลวงเวียงจันทน์ สปป.ลาว บนถนนสายท่าเตื่อ บริเวณวิทยาลัยเทคนิคลาว – เยอรมัน (Lao – German Technical Collage) เมื่อ พ.ศ. 2539 พบกล้องยาสูบดินเผาเป็นจำนวนมาก ผลการศึกษาด้านกายภาพพบว่า กล้องยาสูบแต่ละชิ้นจะมีองค์ประกอบหลักที่เหมือนกัน 6 ส่วน คือ 1) เฝ้าบรรจุยา (Bowl) 2) คอ (Neck) 3) ลำตัว (Body) 4) ก้านหรือลำกล้อง (Stem) 5) หงอนหรือครีป (Rib) อยู่ด้านล่างต่อจากส่วนลำตัว (Body) อาจมีการเจาะรูที่ส่วนปลายของหงอนด้วย และ 6) หู (Lug) อยู่ด้านบนบนของก้านลำกล้อง มักมีการเจาะรูที่บริเวณกึ่งกลาง



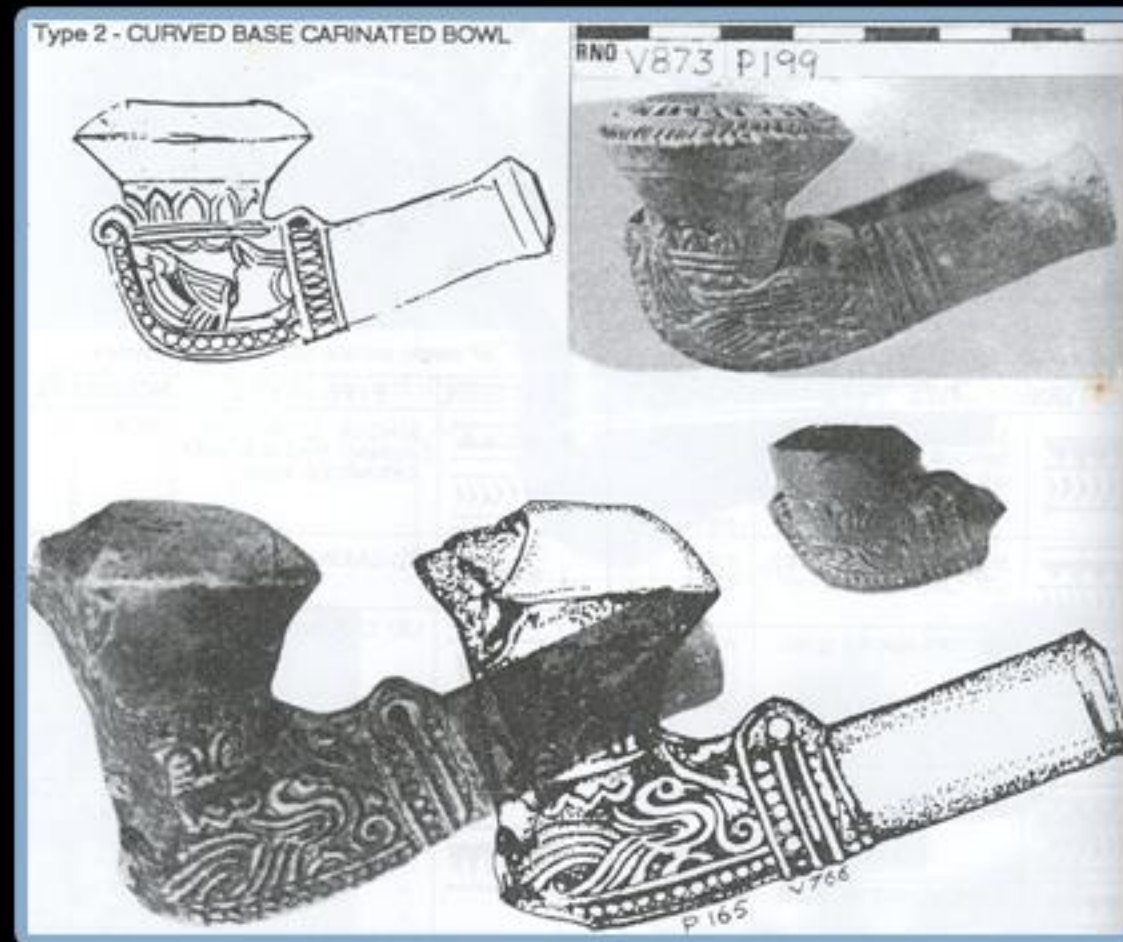
Don Hein จึงจำแนกประเภทของกล้องยาสูบดินเผา  
จากแหล่งเตาศรีสัตตนาถ ออกเป็น 8 แบบ (Type) ดังนี้

1.Type 1 – CUP AND STEM

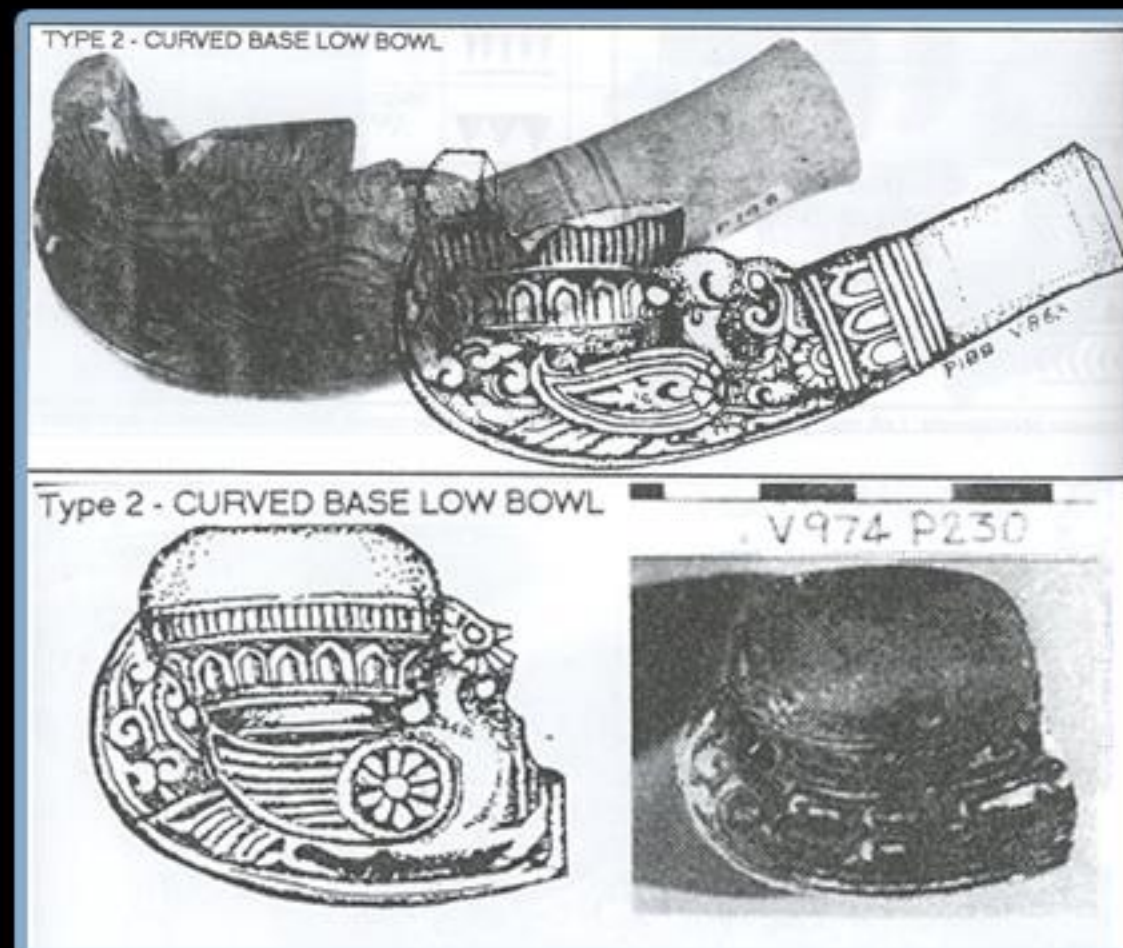


## 2.Type 2 แบ่งย่อยเป็น 2 แบบ คือ

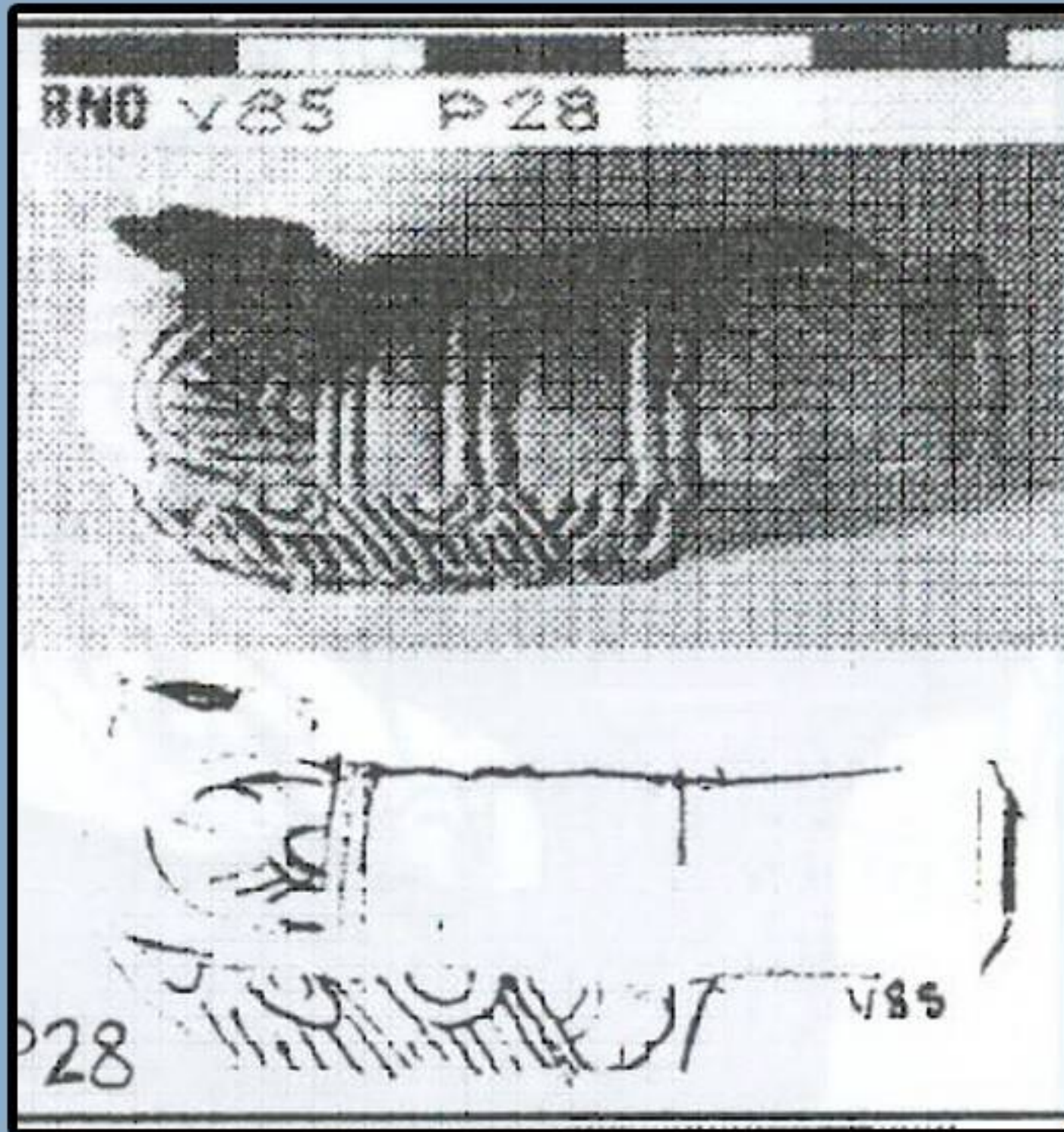
### 2.1 Type 2 – CURVED BASE CARINATED BOWL



### 2.2 Type 2 – CURVED BASE LOW BOWL



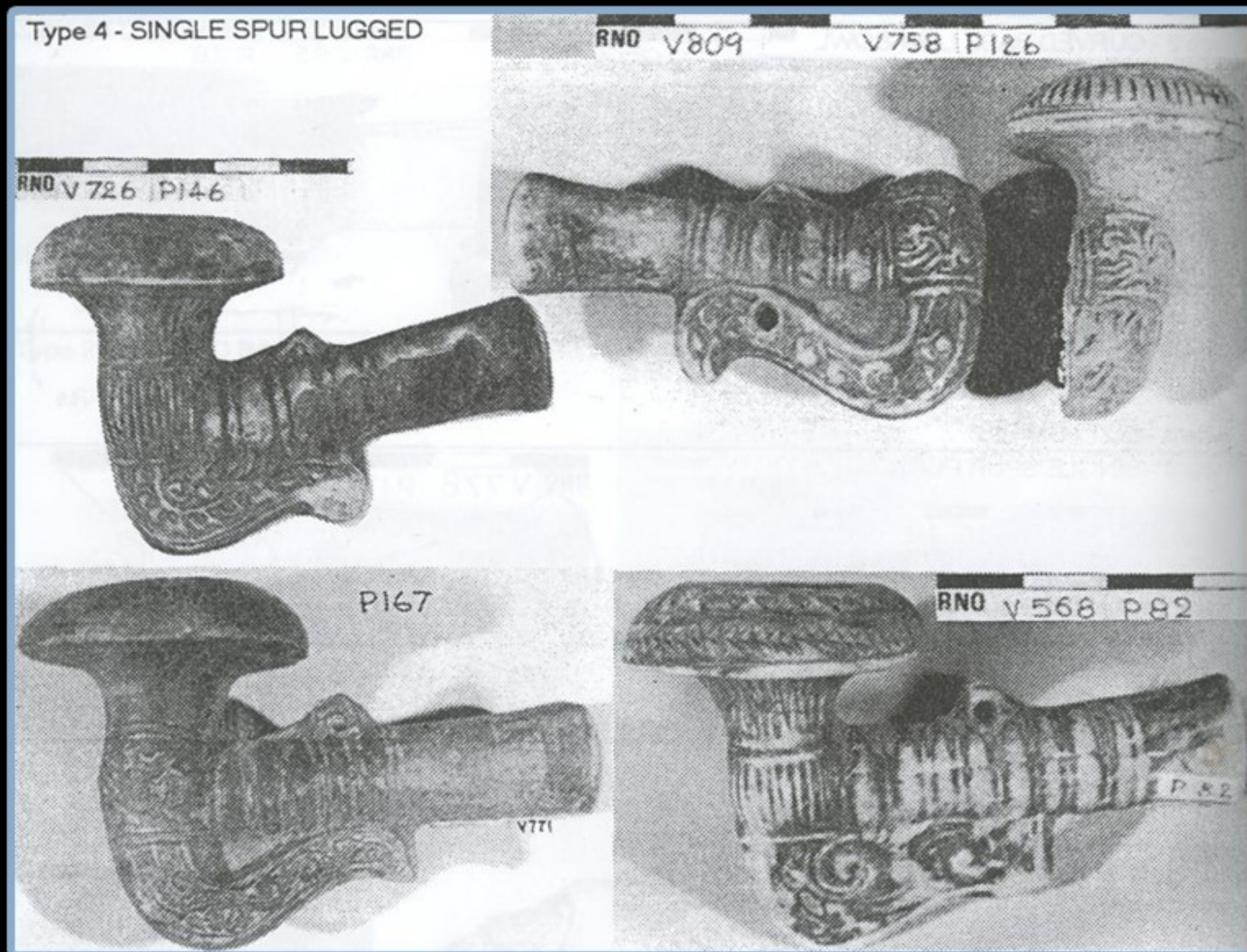
### 3.Type 3 – BOTTOM RIB



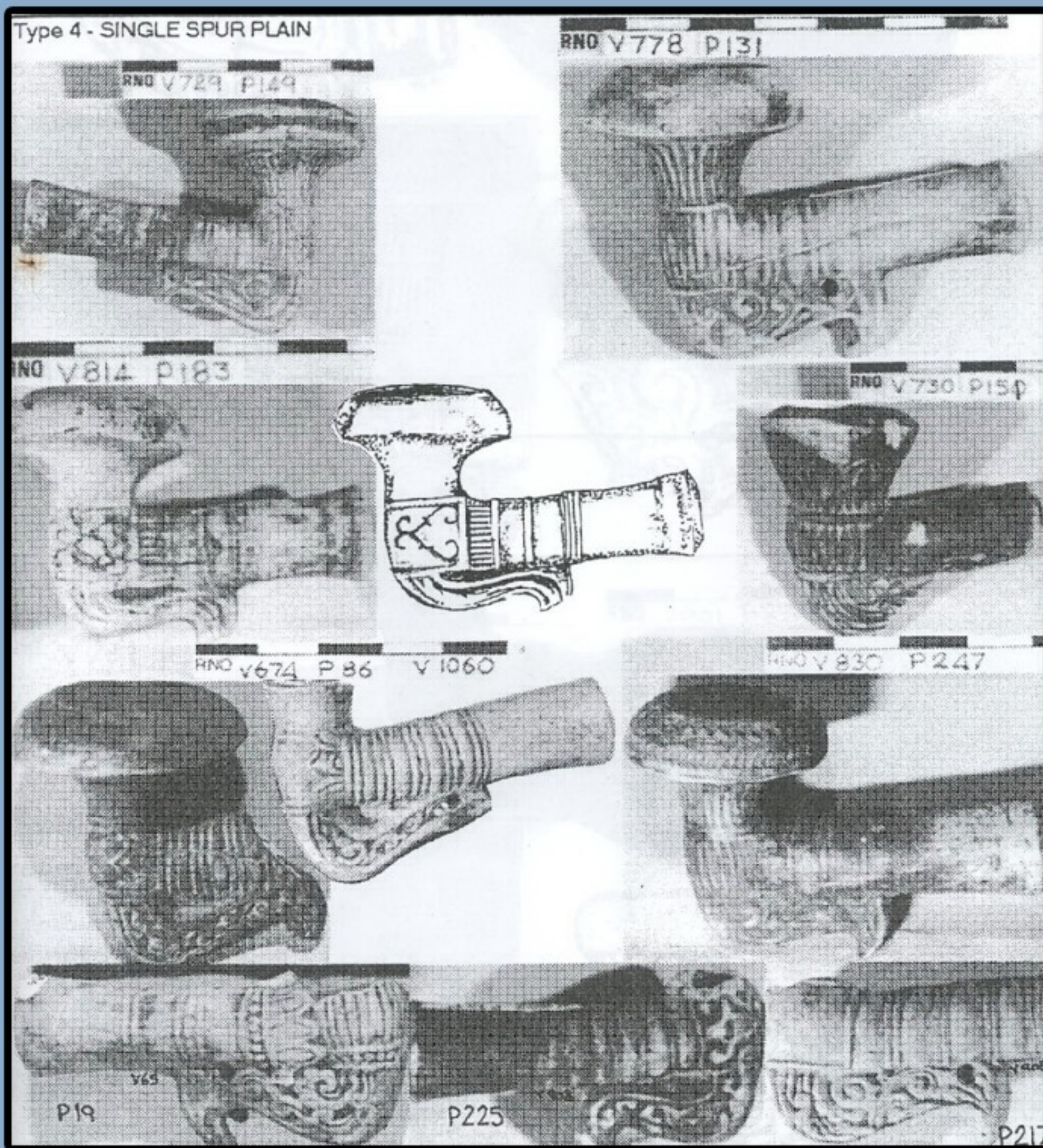


## 4.Type 4 แบ่งย่อยเป็น 2 แบบ คือ

### 4.1 Type 4 – SINGLE SPUR LUGGED

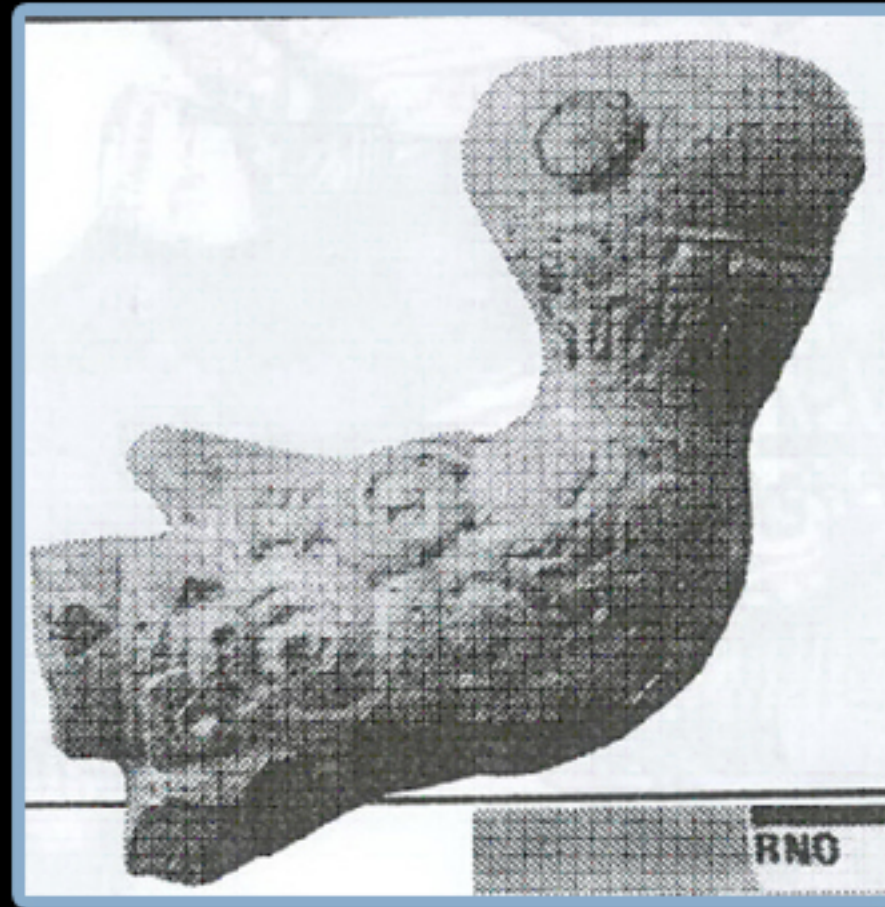


## 4.2 Type 4 – SINGLE SPUR PLAIN

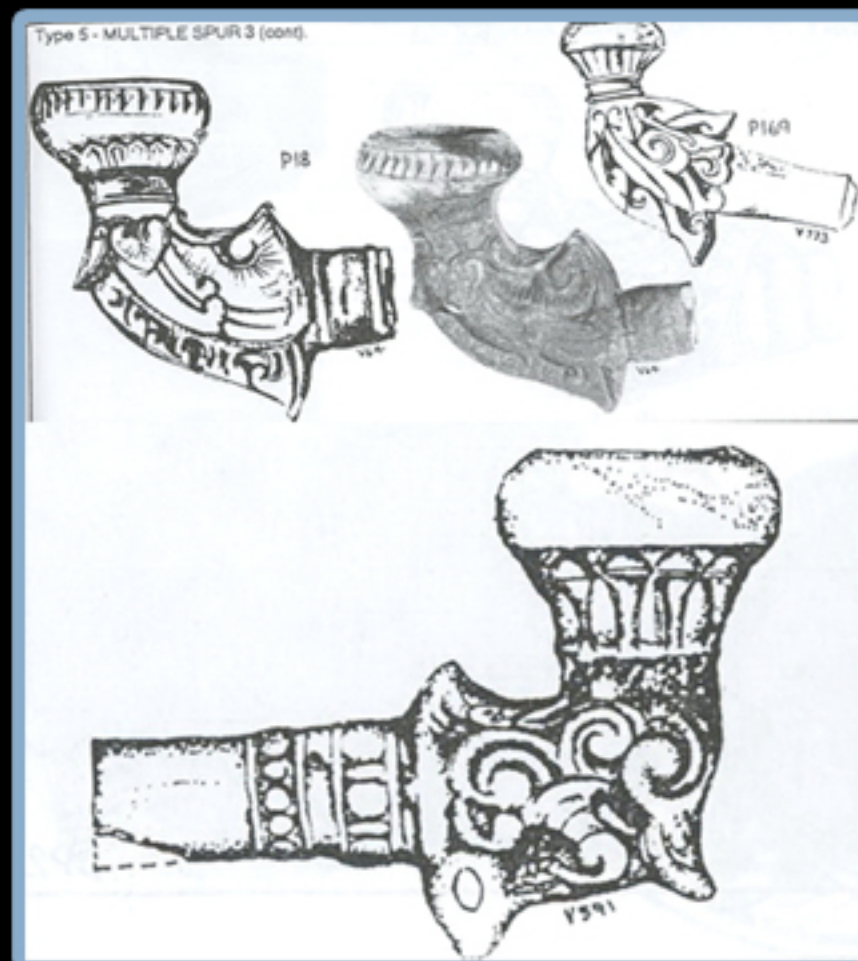


## 5. Type 5 แบ่งย่อยออกเป็น 5 แบบ คือ

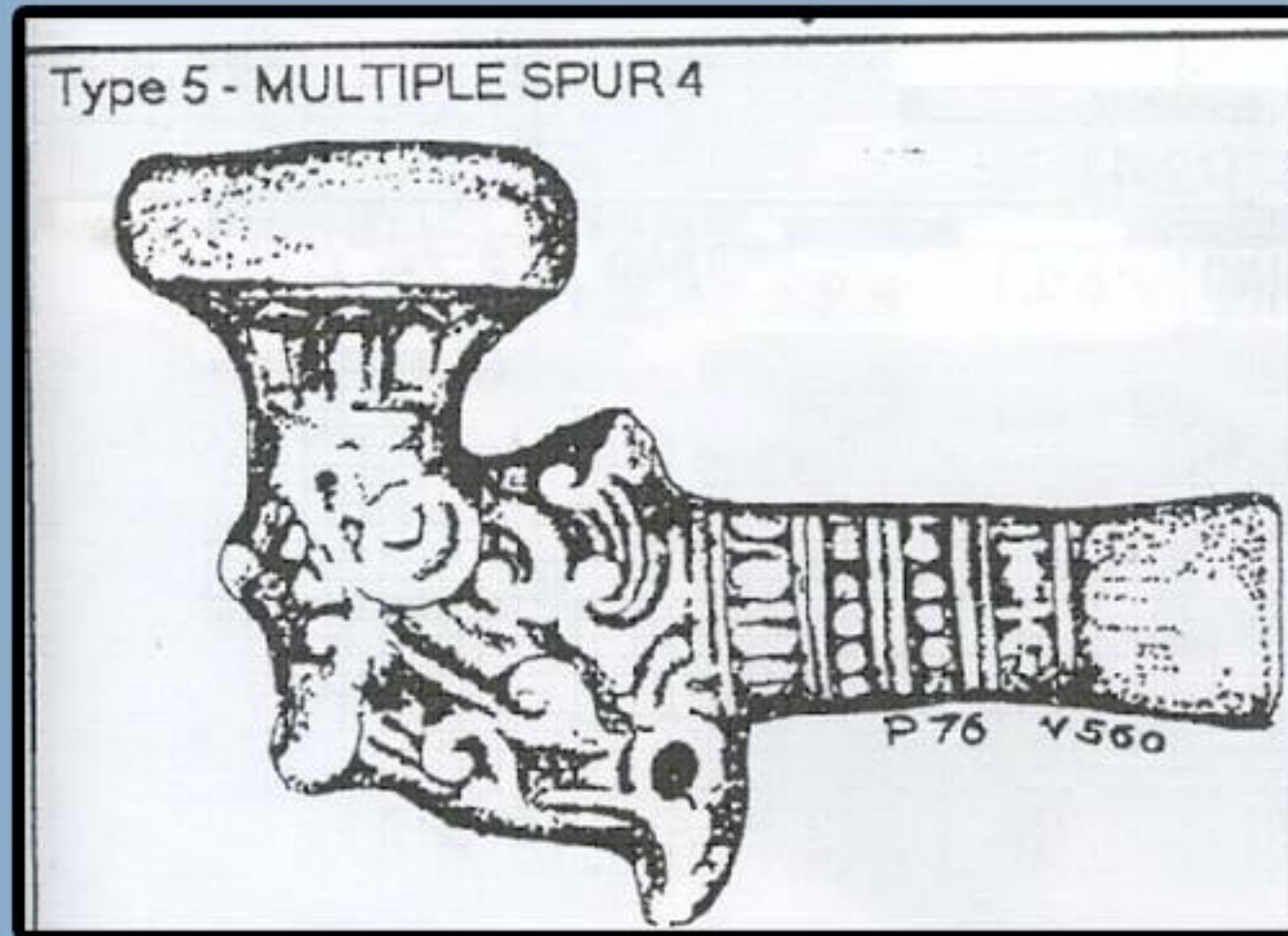
### 5.1 Type 5 – MULTIPLE SPUR 2



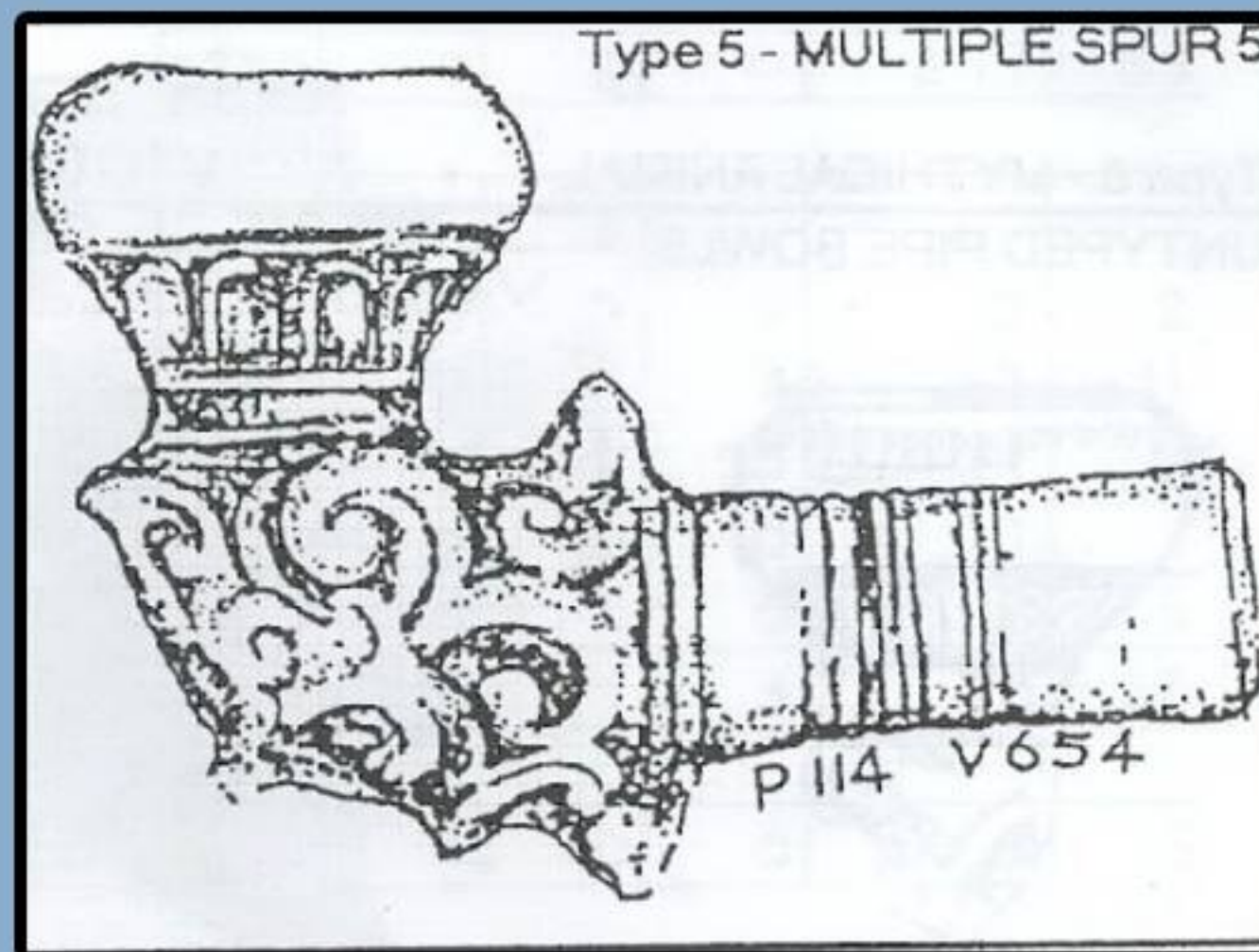
### 5.2 Type 5 – MULTIPLE SPUR 3



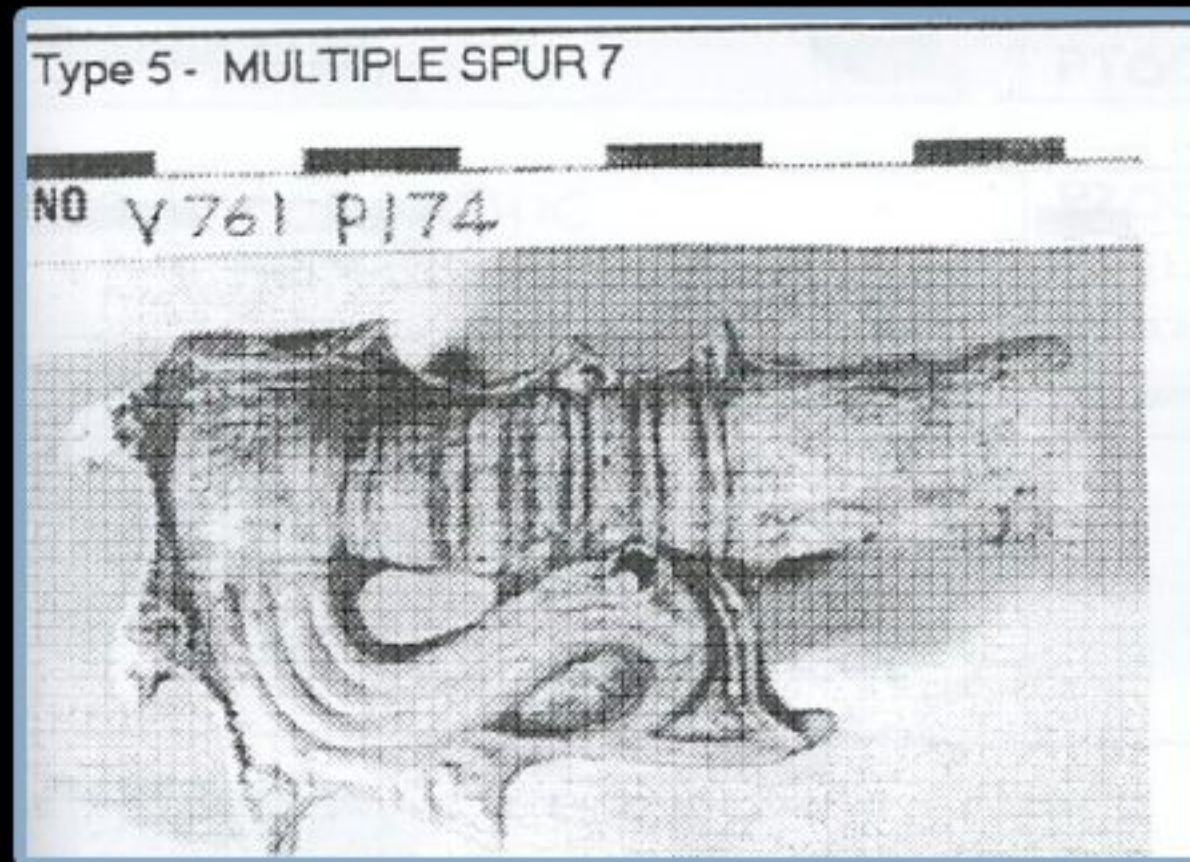
### 5.3 Type 5 – MULTIPLE SPUR 4



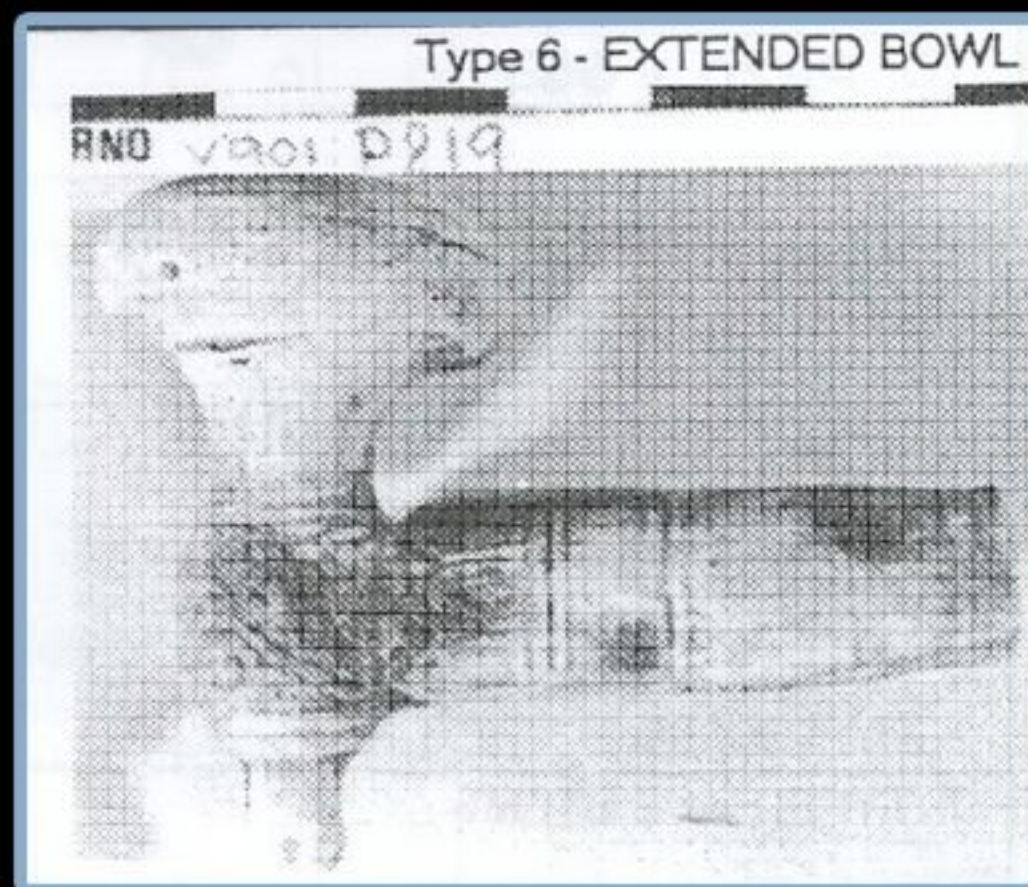
### 5.4 Type 5 – MULTIPLE SPUR 5



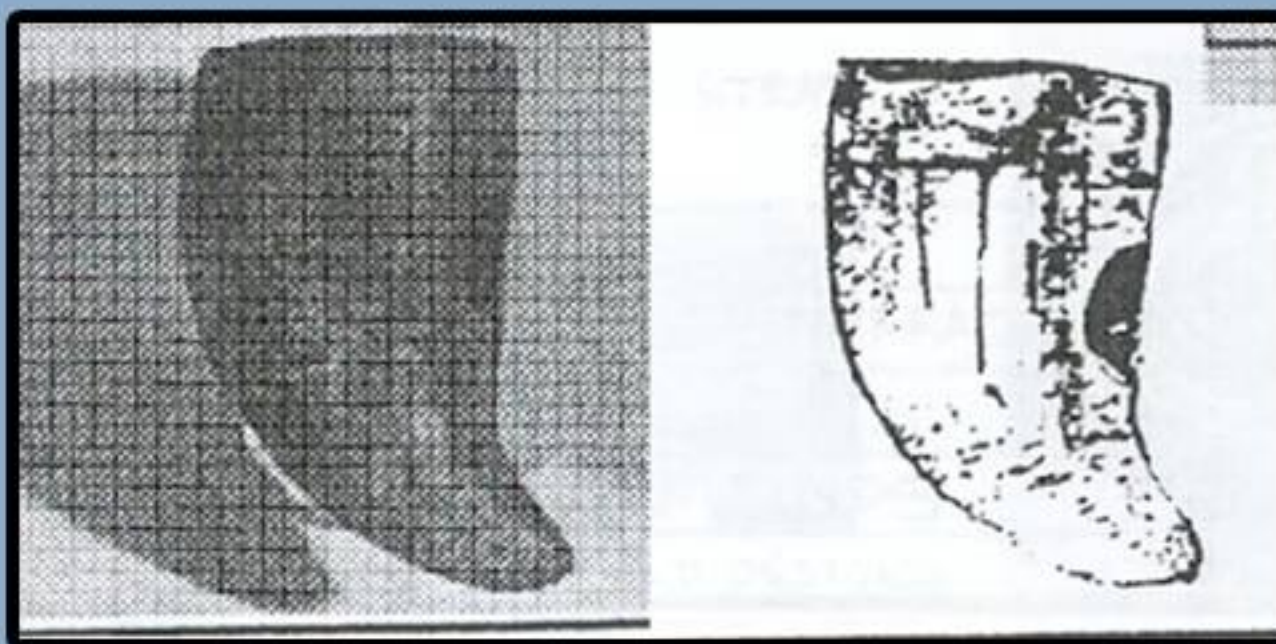
## 5.5 Type 5 – MULTIPLE SPUR 7



## 6.Type 6 – EXTENDED BOWL

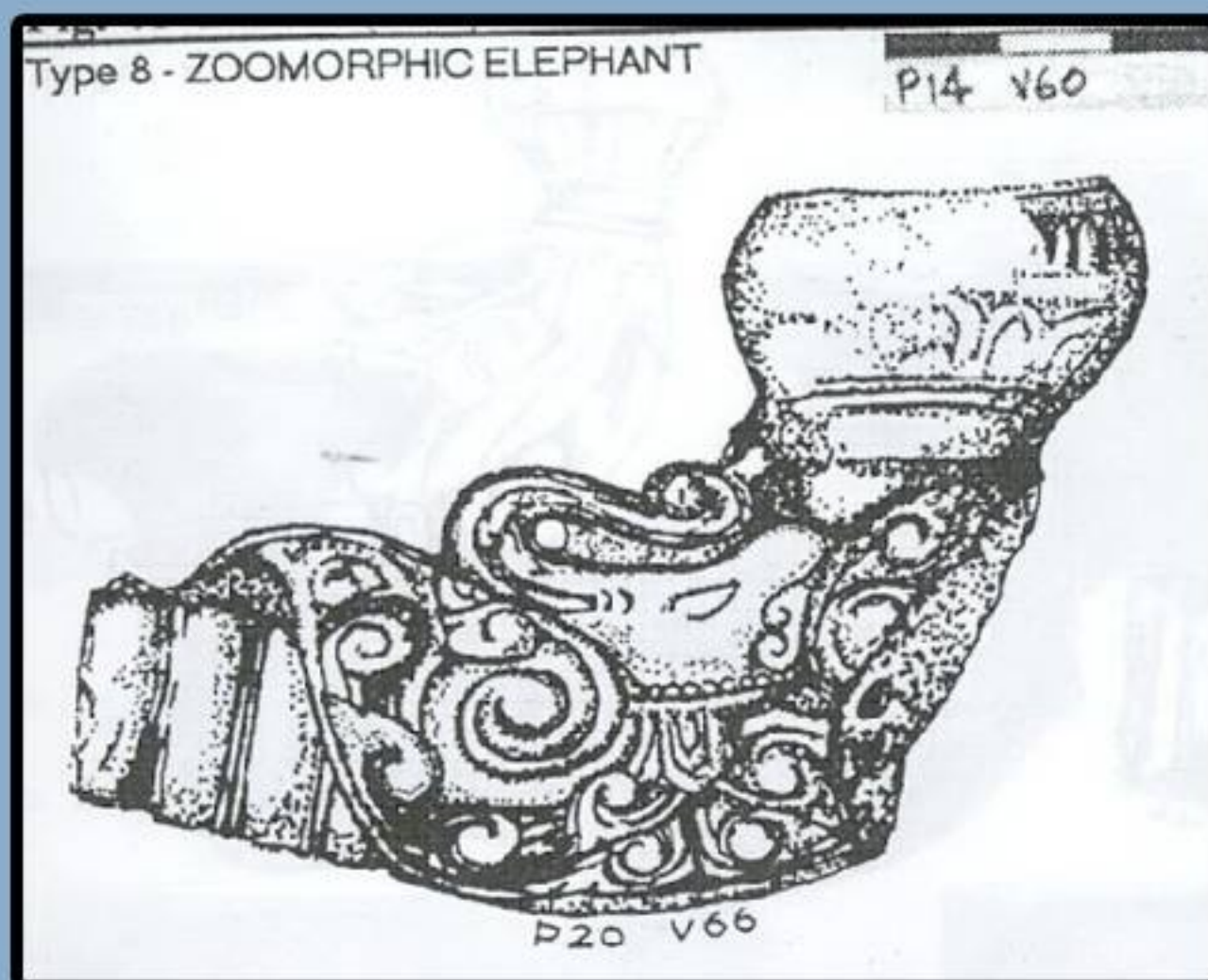


## 7. Type 7 – TOOTH



8.Type 8 – แบ่งย่อยเป็น 2 แบบ คือ

### 8.1 Type 8 ZOOMORPHIC ELEPHANT



## 8.2 Type 8 MYTHICAL ANIMAL



# ตัวอย่างกล่องยาสูบดินเผา ที่พบจากการสำรวจแหล่งโบราณคดี

แหล่งโบราณคดีบ้านปากโสม หมู่ที่ 2  
ตำบลผาตั้ง อำเภอสังขม จังหวัดหนองคาย  
เป็นแหล่งโบราณคดีที่อยู่ริมฝั่งแม่น้ำโขง  
ซึ่งพบชิ้นส่วนกล่องยาสูบดินเผาเป็นจำนวนมาก



แผนที่ทหารมาตราส่วน 1: 50,000 พิมพ์ครั้งที่ 1 – RTSD

ลำดับชุด L7018 ระวัง 5445 II



การศึกษาเปรียบเทียบ : ชนิดของกล้องยาสูบ  
ดินเผาจากแหล่งโบราณคดีบ้านปากโสม เปรียบเทียบกับ  
กล้องยาสูบดินเผาจากแหล่งเตาศรีสัตตนาค สปป.ลาว  
รายละเอียดดังตาราง

แบบ	แบบ ย่อย	ชื่อเรียก	แหล่งโบราณคดี บ้านปากโสม	แหล่งเตาศรีสัตต นาค สปป.ลาว
1	-	CUP AND STEM	X	X
2	2.1	CURVED BASE CARINATED BOWL	X	X
	2.2	CURVED BASE LOW BOWL	X	X
3	-	BOTTOM RIB	-	X
4	4.1	SINGLE SPUR LUGGED	X	X
	4.2	SINGLE SPUR PLAIN	X	X
5	5.1	MULTIPLE SPUR 2	X	X
	5.2	MULTIPLE SPUR 3	-	X
	5.3	MULTIPLE SPUR 4	X	X
	5.4	MULTIPLE SPUR 5	X	X
	5.5	MULTIPLE SPUR 7	X	X
6	-	EXTENDED BOWL	-	X
7	-	TOOTH	-	X
8	8.1	ZOOMORPHIC ELEPHANT	-	X
	8.2	MYTHICAL ANIMAL	-	X

ตารางแสดงรูปแบบของกล้องยาสูบดินเผาที่พบจากแหล่งโบราณคดี

ตัวอย่างรูปแบบก้องยาสูบดินเผา  
ที่พบจากแหล่งโบราณคดีบ้านปากโสม

Type 1 – CUP AND STEM



Type 2 : แบบย่อย 2.1 – CURVED BASE CARINATED



Type 2 : แบบย่อย 2.2 – CURVED BASE LOWBOWL



Type 4 : แบบย่อ 4.1 SINGLE SPUR



Type 4 : แบบย่อ 4.2 SINGLE SPUR PLAIN



Type 5 : แบบย่อย 5.1 MULTIPLE SPUR 2



Type 5 : แบบย่อย 5.3 MULTIPLE SPUR 4



Type 5 : แบบย่อย 5.4 MULTIPLE SPUR 5



ชิ้นส่วนที่ไม่สามารถจำแนกประเภทได้ (Untype)



## สรุป

แม้กลองยาสูบดินเผาที่แหล่งโบราณคดีบ้านปากโสม จะมีความหลากหลายของรูปแบบน้อยกว่าแหล่งเตาศรีสัตตนาค แต่เมื่อพิจารณาจากปริมาณชิ้นส่วนทั้งหมดแล้ว พบว่ายังมีอีกเป็นจำนวนมากที่ชำรุดจนไม่สามารถศึกษาได้ จึงมีความเป็นไปได้ว่ากลองยาสูบดินเผาที่แหล่งโบราณคดีบ้านปากโสมน่าจะมีรูปแบบที่หลากหลายใกล้เคียงกัน ดังนั้นกลองยาสูบดินเผาที่พบจึงเป็นโบราณวัตถุสำคัญที่สะท้อนให้เห็นถึงความสัมพันธ์ของผู้คนที่อาศัยอยู่บริเวณพื้นที่ 2 ผังโขงในอดีต

อย่างไรก็ตาม เมื่อตรวจสอบฐานข้อมูลของสำนักศิลปากรที่ 8 ขอนแก่น แล้วพบว่ากลองยาสูบดินเผาในเขตพื้นที่รับผิดชอบของหน่วยงาน (เลย หนองคาย หนองบัวลำภู อุดรธานี ขอนแก่น บึงกาฬ และสกลนคร) ก็มีรูปแบบที่คล้ายคลึงกับที่พบจากแหล่งเตาศรีสัตตนาคทั้ง 8 แบบ โดยมีข้อสังเกตว่า แบบที่ 3 BOTTOM RIB และแบบที่ 7 TOOTH นั้น เป็นรูปแบบที่พบน้อยที่สุด ณ ปัจจุบัน



## บรรณานุกรม

พัชรี สาริกบุตร. (2523). เทคโนโลยีสมัยโบราณ. เอกสารอัดสำเนา. ภาควิชาโบราณคดี คณะโบราณคดี มหาวิทยาลัยศิลปากร.

พิบูล สมัครไทย. (2556). รายงานการสำรวจแหล่งโบราณคดีบ้านปากโสม หมู่ที่ 2 ตำบลผาตั้ง อำเภอสังคม จังหวัดหนองคาย. เอกสารทางวิชาการ ลำดับที่ 3/2556 กลุ่มโบราณคดี สำนักศิลปากรที่ 9 ขอนแก่น กรมศิลปากร.

สงวน รอดบุญ. (2526). พุทธศิลป์ลาว. กรุงเทพฯ: โรงพิมพ์การศาสนา. สำนักโบราณคดี กรมศิลปากร. (2560). โบราณคดีสำหรับเยาวชน. กรุงเทพฯ: สำนักโบราณคดี กรมศิลปากร.

Don Hein.(1992). AN EXCAVATION AT THE SISATTANAK KILN SITE, VIENTIANE, LAO P.D.R.1989. Australia : The Research Institute for Asia and the Pacific with support from the Publication Assistance Fund, The University of Sydney.