

# สถาปัตยกรรมสมัยทวารวดี

สถาปัตยกรรมในสมัยทวารวดีล้วนเกี่ยวเนื่องกับศาสนาแบ่งออกเป็น ๒ ประเภท คือ ศาสนสถานที่อยู่ในถ้ำ และศาสนสถานกลางแจ้ง  
**ศาสนสถานในถ้ำ** เกิดจากความต้องการใช้พื้นที่ตามธรรมชาติเพื่อประกอบพิธีกรรมทางศาสนาจึงดัดแปลงถ้ำให้เป็นศาสนสถาน แล้วสร้างประติมากรรมรูปเคารพไว้ภายใน แนวคิดมาจากการใช้ถ้ำเป็นศาสนสถาน ที่เรียกกันว่า "เจดีย์สถาน" ปรากฏในอินเดียตั้งแต่พุทธศตวรรษที่ ๓ - ๖ และพบแพร่หลายมากในสมัยคุปตะเช่น ถ้ำชันคา ถ้ำเอลโลรา ในประเทศไทยพบศาสนสถานในถ้ำที่ ถ้ำเขาจู จ.ราชบุรี ถ้ำพระโพธิสัตว์ จ. สระบุรี ถ้ำอมรินทร์ จ.เพชรบูรณ์ และถ้ำคูหา จ. สุราษฎร์ธานี

**ศาสนสถานกลางแจ้ง** คือสถาปัตยกรรมที่พบอยู่โดยทั่วไปแทบทุกเมืองโบราณสมัยทวารวดี สร้างขึ้นเนื่องในศาสนาพุทธ แต่ที่พบสถาปัตยกรรมเนื่องในศาสนาพราหมณ์ด้วย ส่วนใหญ่เหลือหลักฐานเพียงส่วนฐานเท่านั้น มักเป็นฐานของเจดีย์และมีแผนผังเป็นรูปสี่เหลี่ยมจัตุรัสเป็นส่วนใหญ่ มีที่เป็นแผนผังทรงกลมและทรงแปดเหลี่ยมพบน้อย นอกจากนี้ยังพบแผนผังรูปสี่เหลี่ยมผืนผ้า ซึ่งคงเป็นอาคารหรือวิหารด้วย

ศาสนสถานสมัยทวารวดีมักสร้างด้วยอิฐ ซึ่งมีขนาดใหญ่สัดส่วนความกว้างประมาณ ๒๐ เซนติเมตร ยาวประมาณ ๓๐ เซนติเมตร หนาประมาณ ๑๐ เซนติเมตร ผสมแกลบข้าวในอิฐมาก หลายแห่งใช้ศิลาแลง และก้อนหินปูนในการก่อสร้างและมักสอดด้วยดิน (ดินเหนียวดิบผสมน้ำอ้อย) แต่ที่พบว่าหลายแห่งสอดด้วยปูนดำด้วย ผังมักประดับตกแต่งด้วยลวดลายปูนปั้น หรือแผ่นประติมากรรมดินเผา



ภาพสลักพระพุทธรูปปางสมาธิที่ถ้ำอมรินทร์  
จังหวัดราชบุรี



ภาพสลักพระพุทธรูปปางสมาธิที่ถ้ำอมรินทร์ จ.ราชบุรี



เจดีย์รูปแปดเหลี่ยม จ.นครปฐม

# องค์ประกอบและรูปทรงของเจดีย์สมัยทวารวดี

สถาปัตยกรรมสมัยทวารวดี อาจแบ่งออกเป็นสองกลุ่ม คือ กลุ่มที่เป็นเจดีย์และกลุ่มที่เป็นอาคารหรือวิหาร

"เจดีย์" มักเหลือร่องรอยเฉพาะส่วนฐาน โดยส่วนใหญ่ฐานมักมีแผนผังรูปสี่เหลี่ยมจัตุรัสหรือสี่เหลี่ยมผืนผ้า มีส่วนน้อยที่อยู่ในแผนผังแปดเหลี่ยมหรือทรงกลม

องค์ประกอบของเจดีย์ทวารวดีประกอบด้วย ฐานชั้นล่างสุด เรียกว่า "ฐานเขียง" เหนือขึ้นมาเป็น "หน้ากระดาน" ส่วนใหญ่อยู่ในผังสี่เหลี่ยม มีบันไดทางขึ้น ๒ หรือ ๔ ด้าน

ฐานชั้นถัดมาประกอบด้วยชุดฐานที่มีลักษณะคล้ายกับกลีบบัวและลูกแก้วผสมกันจนเกิดเป็นลักษณะโค้งมน เรียกว่า "ฐานบัวลัย" ซึ่งถือเป็นลักษณะเฉพาะของฐานเจดีย์สมัยทวารวดี ฐานบัวลัยนี้อาจอยู่ในผังสี่เหลี่ยมจัตุรัส หรือแปดเหลี่ยม ยกเก็จหรือยกกระเปาะ ส่วนท้องไม้ของฐานชุดนี้นิยมแบ่งเป็นช่องๆ และประดับภาพประติมากรรมดินเผา หรือปูนปั้นเป็นภาพเล่าเรื่อง รูปบุคคล คนแคะ หรือรูปสัตว์ เป็นต้น

เหนือฐานชุดนี้อาจเป็นลานประทักษิณ ๑ - ๒ ชั้น แล้วจึงเป็นส่วนขององค์เจดีย์ ซึ่งมักพังทลายลงไปหมดแล้ว

เนื่องจากเจดีย์สมัยทวารวดีส่วนใหญ่เหลือเพียงส่วนฐาน ไม่เคยพบหลักฐานเต็มองค์ ดังนั้นการศึกษารูปแบบของเจดีย์จึงเป็นการสันนิษฐาน โดยอาศัยการศึกษาเปรียบเทียบกับศิลปะอินเดีย และศิลปะร่วมสมัยในประเทศเพื่อนบ้าน รวมถึงการศึกษาจากรูปแบบเจดีย์จำลองสมัยทวารวดีที่พบร่วมกับโบราณสถาน หรือรูปจำลองเจดีย์ที่ปรากฏอยู่ในพระพิมพ์ หรือภาพสลักนูนต่ำ สมัยทวารวดีด้วย

เจดีย์สมัยทวารวดี แบ่งได้เป็น ๒ กลุ่มใหญ่ ๆ คือ

เจดีย์ไม่มีเรือนธาตุ

องค์ประกอบสำคัญของเจดีย์แบบนี้ อยู่ที่ตรงส่วนกลางหรือ องค์ระฆัง ซึ่งมีอยู่ ๒ แบบ คือ

## ๑. เจดีย์ทรงทระฆังหม้อน้ำ

เป็นแบบที่พบแพร่หลายในวัฒนธรรมทวารวดี ประกอบด้วยส่วนฐาน อาจเป็นฐานบัวในผังกลมและสี่เหลี่ยมบางแห่ง เป็นฐานทรงกระบอก หรือเป็นฐานผายออก คล้ายฐานของพาน ส่วนกลาง หรือตัวเจดีย์เป็นทรงหม้อน้ำ มีฐานดอกบัวรองรับ ส่วนยอด เหนือส่วนคอหรือปากหม้อน้ำเป็นก้านฉัตรที่แสดงให้เห็นว่าเป็นเจดีย์ บางองค์มีแท่นบัลลังก์สี่เหลี่ยมรองรับ ส่วนยอดฉัตรมักทำเป็นแผ่นกลมๆ ซ้อนลดหลั่นขึ้นไปเหมือนฉัตรจริงต่อด้วยปลี

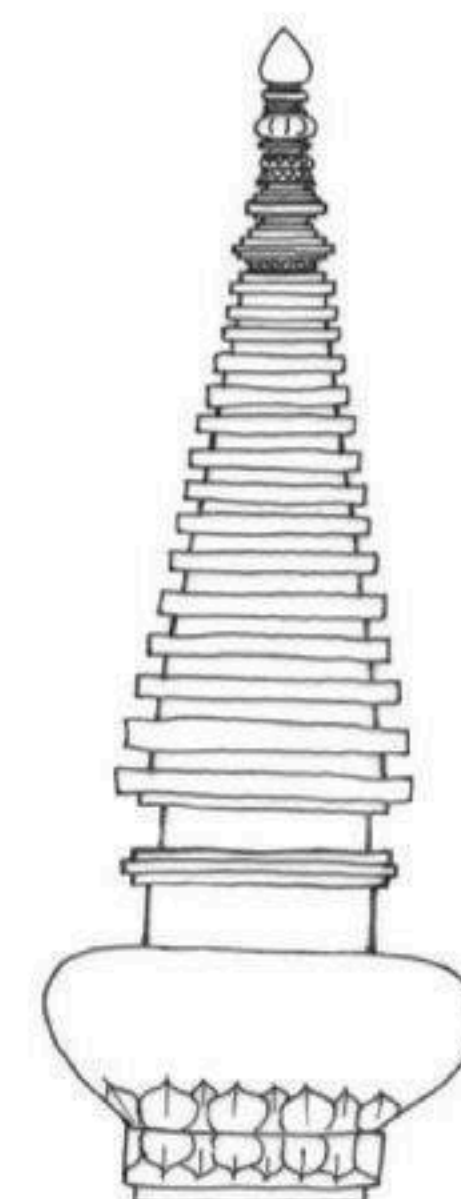
๒. เจดีย์ทรงระฆัง องค์ประกอบส่วนกลางขององค์เจดีย์คล้ายระฆังเหมือนกับเจดีย์ทรงระฆังในสมัยหลัง แต่รูปแบบองค์ระฆังในสมัยทวารวดีจะมีขนาดเล็ก เตี้ย ส่วนใหญ่มีเอวคอด องค์ประกอบอื่นๆ คล้ายกับ เจดีย์ทรงหม้อน้ำ

เจดีย์มีเรือนธาตุ

เป็นเจดีย์ที่มีส่วนฐานสี่เหลี่ยมยกสูง ส่วนใหญ่เป็น ฐานบัว ต่อด้วยส่วนเรือนธาตุที่เป็นสี่เหลี่ยม มีจระนำซุ้มแล้วจึงต่อด้วยส่วนยอดที่เป็นทรงระฆังหรือทรงหม้อน้ำเหมือนกับกลุ่มแรก เพียงแต่เพิ่มส่วนเรือนธาตุเข้ามารองรับองค์ระฆัง



พระพิมพ์สลักจากหินชนวนสมัยทวารวดี พบในเจดีย์ หมายเลข ๑ เมืองโบราณคูบัว จังหวัดราชบุรี สลักเป็นภาพพระพุทธรูปประทับนั่งขัดสมาธิราบ แสดงปางสมาธิ ประทับอยู่ภายใต้พระกลดหรือฉัตรขนาดด้วยพระสถูป และธรรมจักร



ลายเส้นเจดีย์ทรงหม้อน้ำ (ปुरुณฆะ) ที่พิพิธภัณฑสถานแห่งชาติ พระนคร



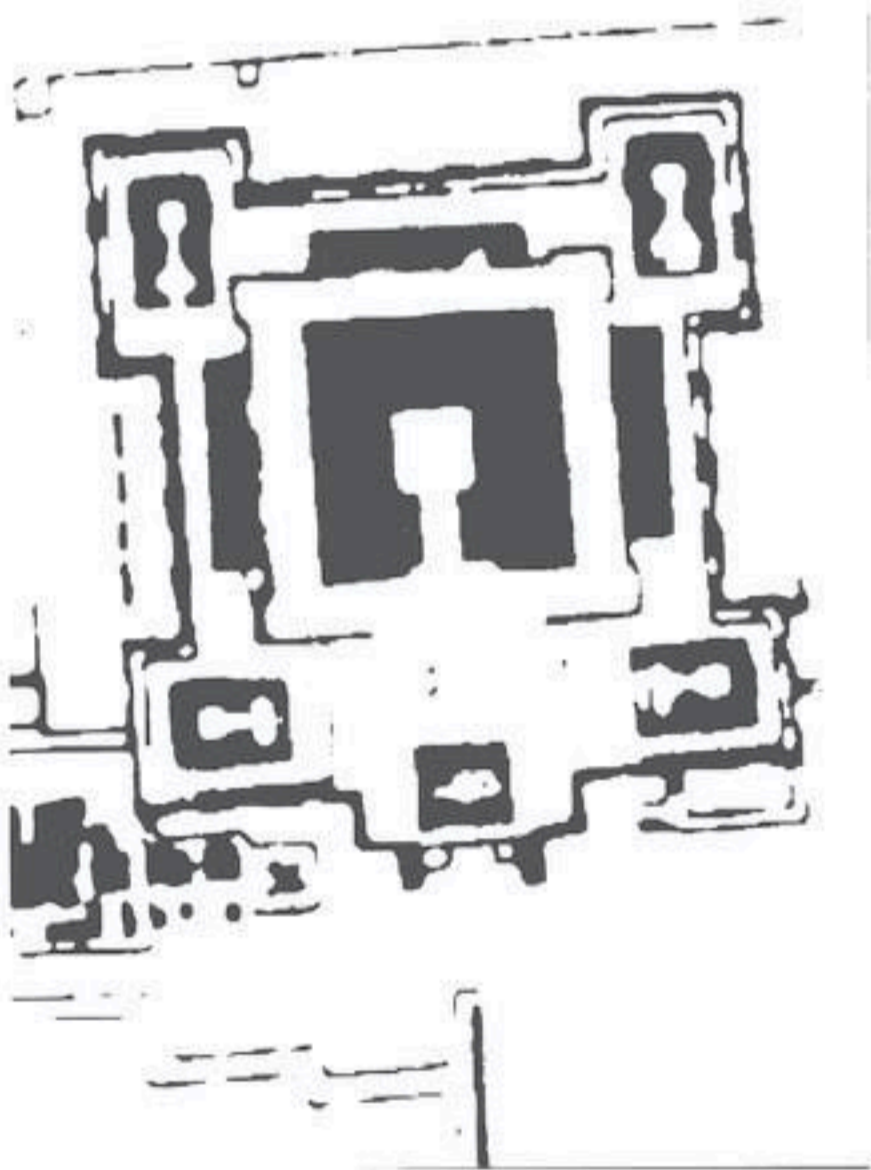
ลายเส้นเจดีย์ทรงหม้อน้ำแบบมีเรือนธาตุ

# เอกลักษณ์ของสถาปัตยกรรมทวารวดี

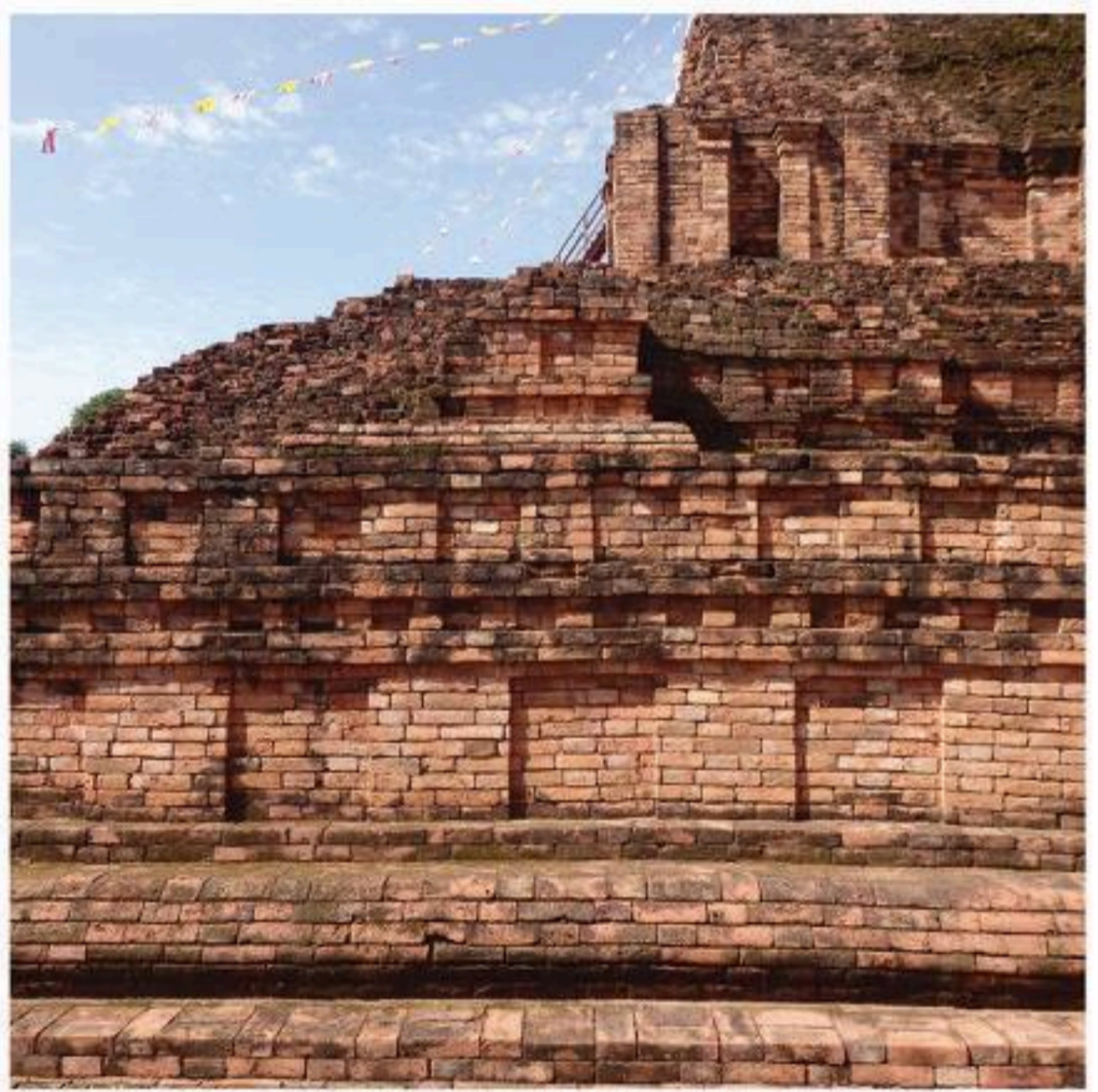
เอกลักษณ์ทางสถาปัตยกรรมที่สำคัญของเจดีย์สมัยทวารวดี ซึ่งนำมาเป็นตัวกำหนดอายุสิ่งก่อสร้างว่าเป็นของเฉพาะสมัยทวารวดีที่สำคัญมี ๒ ประการ คือ

๑. ระบบผังของอาคารที่มีการ "ยกเก็จ" ในแต่ละด้าน สันนิษฐานว่าเป็นอิทธิพลศิลปะปาละของอินเดีย

๒. ฐานเจดีย์ที่เรียกว่า "ฐานบัวล้น" ที่มีลักษณะเป็นฐานเชิงรองรับลวดบัว ลูกแก้วขนาดใหญ่มีลักษณะคล้ายกำไล จึงเรียกว่า "บัวล้น" ต่อขึ้นไปเป็นท้องไม้ที่มีการแบ่งเป็นห้องๆ ประดับเสาดัดผนัง มีส่วนลวดบัวที่เรียกว่า "ช่อปลม" ทำเป็นช่องสี่เหลี่ยมเล็กๆ คล้ายกับช่อรองรับงานเครื่องไม้ มักประดับอยู่เหนือบัวล้น บางครั้งอยู่เหนือท้องไม้หรือประดับทั้งสองตำแหน่ง การประดับบัวล้นในศิลปกรรมทวารวดีมักพบอยู่ที่บนฐานเชิงด้านล่างสุดหรือท้องไม้ที่มีการแบ่งช่อง



แผนผังในระบบยกเก็จของอาคารหมายเลข ๑๒  
เมืองนาลันทา



ส่วนฐานบัวล้นของเจดีย์พระประโทน  
จังหวัดนครปฐม

## แผนผัง “ยกเก็จ”

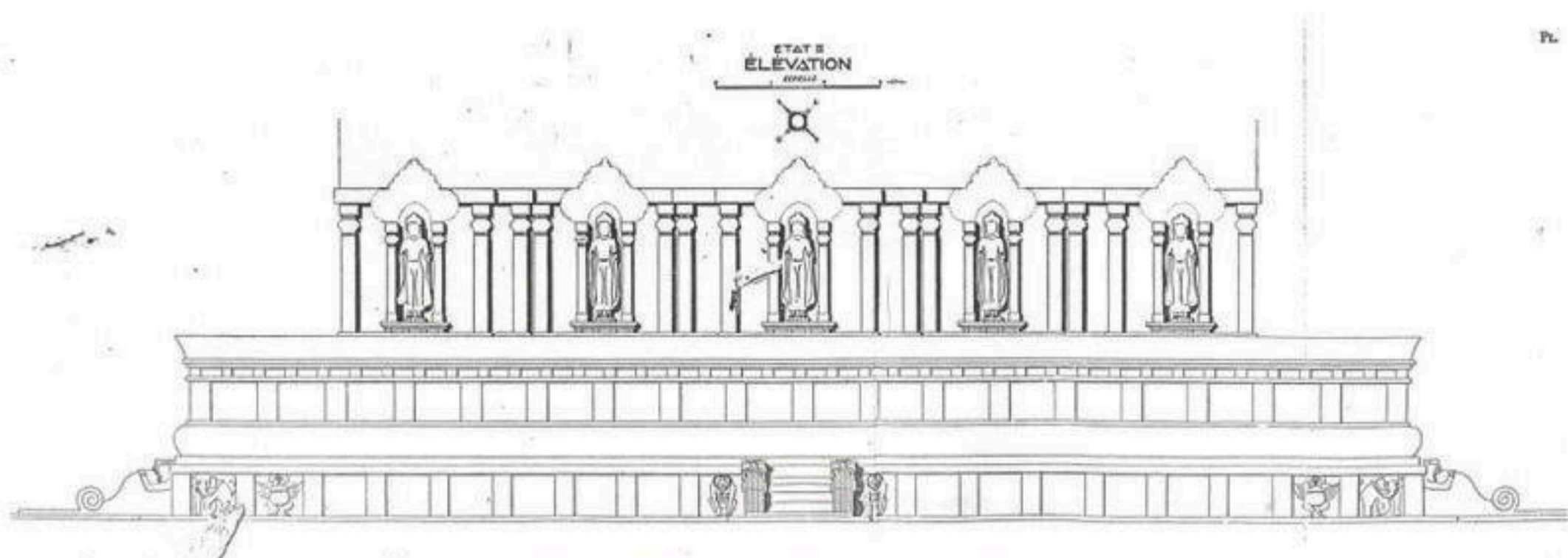
เจดีย์ทวารวดีที่มีแผนผังสี่เหลี่ยมจัตุรัส และสี่เหลี่ยมผืนผ้าและ “ยกเก็จ” น่าจะได้รับอิทธิพลหรือแรงบันดาลใจในการสร้างมาจากศิลปะอินเดียแบบ ปาละตอนต้น ในช่วงพุทธศตวรรษที่ ๑๔ ดังตัวอย่างที่เมืองนาลันทาและเมือง สารนาถ เมืองศูนย์กลางการศึกษาและเผยแผ่พุทธศาสนาในอินเดีย

แผนผังอาคารที่ยกเก็จ ๒ เก็จในแต่ละด้าน โดยยกเฉพาะที่มุมคั่นด้วยพื้นที่ ระหว่างเก็จ โดยไม่มีเก็จประธานตรงกลาง เรียกว่าผังแบบ “ทวิระ” เป็นแบบที่ พบน้อยในสมัยทวารวดี เช่นที่เจดีย์หมายเลข ๙ เมืองอุทอง ส่วนแผนผังอาคาร ที่ยกเก็จ ๒ เก็จที่มุมทั้งสองข้างและตรงกลางยกเก็จประธาน ซึ่งมักแตกมุมย่อยๆ โดยที่เก็จมุมนั้นเป็นมุมหนาไม่แตกมุม เรียกแผนผังแบบนี้ว่า “ตรีระ” ปรากฏพบ แพร่หลายทั่วไปในสมัยทวารวดี

## บัวลัย

“บัวลัย” มีที่มาจากฐานอาคารในศิลปะอินเดียภาคใต้ที่เรียกว่า “กุมุท” ซึ่งคงสืบเนื่องมาจากฐานรูปหม้อน้ำในอินเดียภาคเหนือ สื่อถึงความเชื่อเรื่อง ความอุดมสมบูรณ์

ความนิยมในการทำฐานบัวลักษณะนี้แพร่หลายอยู่ในประเทศที่รับอิทธิพล ศิลปกรรมความเชื่อจากอินเดียในช่วงเวลาร่วมสมัยทวารวดีด้วย เช่น ในศิลปะ ชวาภาคกลางของอินโดนีเซีย ศิลปะจามในเวียดนาม ศิลปะเขมรสมัยก่อนเมือง พระนคร และศิลปะศรีเกษตรและพุกามในพม่า



ภาพลายเส้นฐานเจดีย์แบบบัวลัย วัดพระเมรุ จังหวัดนครปฐม

รูปแบบการสร้าง "เจดีย์ทรงหม้อน้ำ" ในสมัยทวารวดีนั้นสันนิษฐานว่ารับอิทธิพลมาจากอินเดีย โดยพัฒนามาจากเจดีย์ขนาดเล็กในสมัยอมราวดีและศิลปะหลังคุปตะ ดังจะเห็นได้จากภาพสลักสลูปลูกและกลุ่มวิหารที่อยู่ภายในถ้ำ เช่น สลูปประธาน ภายในถ้ำ อชันตา หมายเลข ๑๙ มีส่วนฐานยี่ดสูงเป็นทรงกระบอก อันตะทรงกลมเล็กคล้ายหม้อน้ำ มีบัลลังก์ย่อมุมต่อด้วยฉัตรวลีซึ่งเป็นฉัตรซ้อนชั้นกัน

ทั้งนี้คติการสร้างเจดีย์ทรงหม้อน้ำน่าจะมีความเกี่ยวข้องกับ "ปุณณฆฏะ" หรือ "กลศ" (อ่านว่า กะ-ละ-สะ) ซึ่งเป็นหม้อน้ำศักดิ์สิทธิ์ของอินเดีย สื่อถึงความอุดมสมบูรณ์และความเป็นศูนย์กลางจักรวาล นอกจากนี้ยังพบว่า ในสมัยทวารวดีนิยมสร้างเจดีย์ทรงหม้อน้ำ เพื่ออุทิศเป็น "ธรรมเจดีย์" โดยการจารึกข้อความที่เป็นคาถาและคำอุทิศแก่พระพุทธศาสนาลงบนเจดีย์ นอกจากนี้ยังมีการสร้างเป็น "เจดีย์จำลอง" เพื่อประกอบพระพุทธรูปหรือประกอบศาสนสถานอีกด้วย

สำหรับหลักฐานรูปแบบเจดีย์ที่นิยมสร้างในสมัยทวารวดีที่ยังหลงเหลือ อย่างเช่นที่เมืองอู่ทอง และเมืองโบราณสมัยทวารวดีอื่นๆ แม้ว่าจะไม่ปรากฏรูปทรงของเจดีย์ชัดเจน แต่พบว่าส่วนใหญ่เป็น "เจดีย์ที่มีเรือนธาตุ" คล้ายคลึงกับสลูปเจดีย์อินเดียในศิลปะสมัยคุปตะ-ปาละ เพราะมีลักษณะหลายประการตรงกับเจดีย์สมัยทวารวดีที่สำคัญ คือ การทำแผนผัง "ยกเก็จ" ประดับด้วยแนวเสาและซุ้มเป็นระยะ มี "บัววลี" เป็นองค์ประกอบสำคัญ ดังเช่นสถาปัตยกรรมสมัยปาละ ที่มหาวิทยาลัยนาแลนทา



ภาพสลักสลูปลูกสมัยอมราวดี พุทธศตวรรษที่ ๖ - ๗ พิพิธภัณฑ์ที่เมืองมัทราส

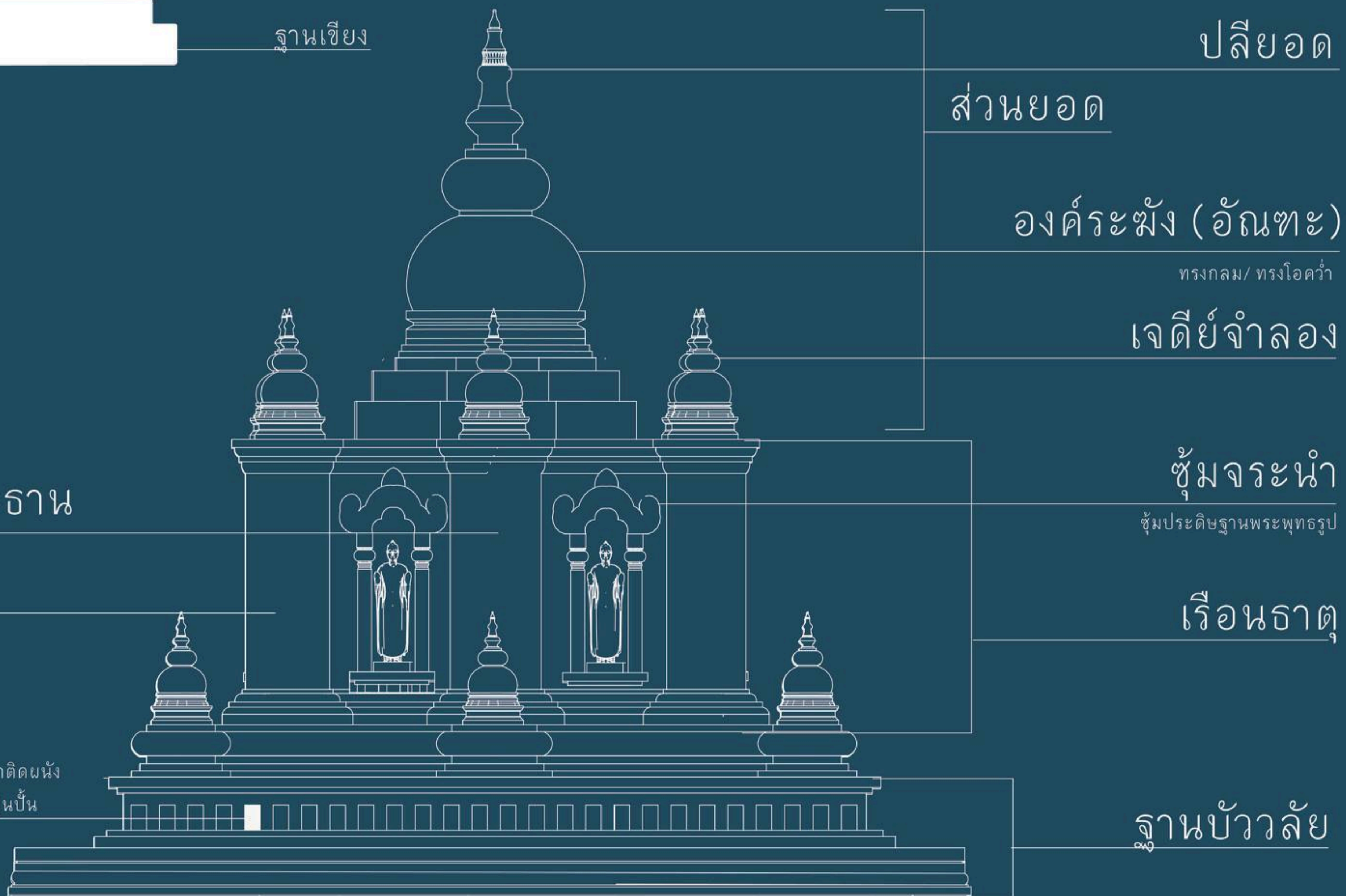


ถ้ำอชันตานิหมายเลข ๑๙ ศิลปะหลังคุปตะ พุทธศตวรรษที่ ๑๑ - ๑๓



เจดีย์จำลองดินเผามีจารึก จัดแสดงที่พิพิธภัณฑสถานแห่งชาติพระปฐมเจดีย์

# ชื่อเรียกส่วนประกอบต่างๆ ของเจดีย์



เก็จประธาน

เก็จมุม

ท้องไม้แบ่งเจาะช่องประดับเสาดัดฉันทน์  
สำหรับประดับประติมากรรมปูนปั้น