



# ธรรมจักร

ชยิต อดุโพธิ์

เรียบเรียง

กรมศิลปากร

พิมพ์ถวายพระภิกษุและสามเณร  
ซึ่งเข้าสมณิพธิรัตนขาสถานแห่งชาติ พระนคร

ในเทศกาลเข้าพรรษา

พ.ศ. ๒๕๐๘





## สงวนลิขสิทธิ์

ห้ามทำซ้ำ ตัดแปลง หรือเผยแพร่ต่อสาธารณชนซึ่งส่วนหนึ่งส่วนใด  
หรือทั้งหมดของหนังสือเล่มนี้ ไม่ว่าจะอยู่ในรูปแบบของการ  
คัดลอก เลียนแบบ ทำสำเนา ฯลฯ หรือนำไปเผยแพร่ในรูปแบบใดๆ  
นอกจากจะได้รับอนุญาตเป็นลายลักษณ์อักษรจากกรมศิลปากร

All rights reserved

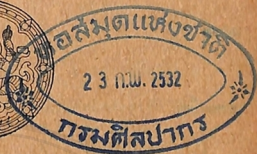
No part of this book may be reproduced in any  
form or by any mean without prior written permission  
from the Fine Arts Department.

“ทำซ้ำ” คือ การคัดลอก เลียนแบบ ทำสำเนา ทำแม่พิมพ์ บันทึกเสียง บันทึกภาพ ฯลฯ  
จากต้นฉบับ หรือสำเนา หรือจากการโฆษณาในส่วนอันเป็นสาระสำคัญ ไม่ว่าจะทั้งหมดหรือบางส่วน

หรือ “ตัดแปลง” คือ การทำซ้ำโดยเปลี่ยนรูปใหม่ ปรับปรุงแก้ไข เพิ่มเติมงาน ฯลฯ ในส่วนที่เป็น  
สาระสำคัญ ไม่ว่าจะทั้งหมดหรือบางส่วน

หรือ “เผยแพร่ต่อสาธารณชน” เช่น การแสดง การบรรยาย การจำหน่าย การทำให้ปรากฏ  
ด้วยเสียง ด้วยภาพ ฯลฯ หรือโดยวิธีอื่นใด ซึ่งงานที่ได้จัดทำขึ้น

หอสมุดแห่งชาติ  
สาขาคณะมนตรีการศาสนา



# ธรรมจักร

ชวิต อยู่โพธิ์  
เรียบเรียง

กรมศิลปากร

พิมพ์ถวายพระภิกษุและสามเณร  
ซึ่งเข้าสมาธิปฏิบัติตามสำนักต่าง ๆ แห่งชาติ พระนคร  
ในเทศกาลเข้าพรรษา  
พ.ศ. ๒๕๐๘

เลขห้อง นศ.

เลขหมู่ ๒๑๔.๓๑๘๗  
ค ๕๖๒ค  
ค. ๑

เลขทะเบียน ๕๓๖๖๓๕๖๖๕๓  
เรื่อง

025867

ธรรมจักร

ธนิต อยู่โพธิ์ เรียบเรียง

กรมศิลปากรจัดพิมพ์ในเทศกาลเข้าพรรษา

พ.ศ. ๒๕๐๘

จำนวน ๒๐,๐๐๐ ฉบับ

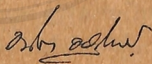
# คำนำ

กรมศิลปากร มีกำหนดเปิดพิพิธภัณฑ์สถานแห่งชาติ พระนคร ให้พระภิกษุสามเณรเข้าชมในเทศกาลเข้าพรรษา ณ วันแรม ๔ ค่ำ และแรม ๕ ค่ำ เป็นประเพณีประจำปีตลอดมา ซึ่งในปี พ.ศ. ๒๕๐๘ นี้ ตรงกับวันที่ ๑๗ และ ๑๘ กรกฎาคม และในโอกาสนี้ได้เคยจัดพิมพ์หนังสือสารคดีถวาย เพื่อประดับสติปัญญา ตามฐานานุกรม ซึ่งหนังสือสารคดีดังกล่าวนี้ ได้ปรากฏผลเผยแพร่ความรู้ออกไปถึงท่านผู้ครองพระวาสวีสัยที่ฝึกฝนในการแสวงหาความรู้โดยทั่วไปด้วย ในปีนี้จึงขอนำเรื่อง “ธรรมจักร” มาจัดพิมพ์ถวาย

เรื่อง “ธรรมจักร” ที่นำมาพิมพ์ในครั้งนี้ ข้าพเจ้าได้เรียบเรียงไว้แต่ต้นปี พ.ศ. ๒๕๐๗ แล้วได้ตัดตอนแบ่งเป็นบทความให้จบลงแต่ละตอนด้วยเวลาจำกัด นำออกกระจายเสียง ณ สถานีวิทยุกระจายเสียงแห่งประเทศไทย กรมประชาสัมพันธ์ ในเทศกาลเข้าพรรษา ในสภานั้น เมื่อส่งกระจายเสียงออกไปแล้ว ก็มีท่านผู้ฟังสนใจติดต่อขอสำเนาบทความมา ซึ่งเจ้าหน้าที่ก็จัดส่งไปให้ตามประสงค์ แต่มาคิดเห็นว่า การฟังจากวิทยุกระจายเสียง ก็ดี การอ่านบทความที่ส่งไปให้ ก็ดี ถ้าไม่มีภาพ

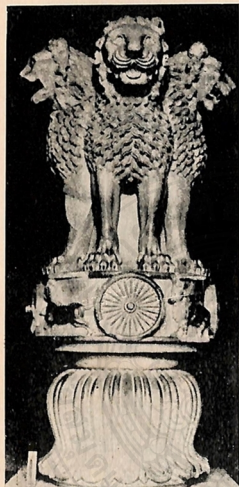
ประกอบข้อความที่กล่าวไว้ ก็อาจเข้าใจไม่แจ่มแจ้งเท่าที่ควร  
ข้าพเจ้าจึงจัดภาพประกอบเรื่อง พิมพ์รักษาฉบับไว้ ในนิตยสาร  
ศิลปากร ปีที่ ๘ เล่ม ๖ มีนาคม ๒๕๐๘ แต่ในครั้งนี้ได้แก้ไขต่อ  
เติมและเพิ่มภาพกับแผนที่ประกอบเรื่องเท่าที่จะให้สมบูรณ์ได้  
แล้วนำมาจัดพิมพ์ถวายเป็นธรรมบรรณาการ ด้วยหวังว่า จะ  
เป็นเครื่องเพิ่มพูนธรรมวิชาสารณประโยชน์สืบไป

ขออนุโมทนาในกุศลเจริยาทานมัย ซึ่งบรรดาท่านพุทธ-  
ศาสนิกชน ตั้งแต่ ๕ พัน ๖ พัน นายกรัฐมนตรีและท่านผู้หญิง  
ท่านรัฐมนตรีและคุณหญิง ท่านเจ้าของ ผู้จัดการ ห้างร้าน  
บริษัท องค์กร และท่านสาธุชนทั้งหลาย ซึ่งได้มีจิตศรัทธา  
บริจาคทรัพย์ น้ำอ้อยลม เครื่องดื่ม ยาสูบ ยารักษาโรค และ  
กบปี่ยัดกัณฑ์อื่น ๆ ส่งมาให้กรมศิลปากร จัดสิ่งซึ่งเป็นสุขบริโภคน  
ถวายเป็นกาลทาน แก่พระภิกษุสามเณรที่เข้าชมนิพพิภนสถาน  
แห่งชาติ พระนคร ในเทศกาลเข้าพรรษา ปี พ.ศ. ๒๕๐๘ นี้  
ขอทุกท่านจงประสบแต่สิ่งมิ่งมงคล สมบูรณ์พูนผลด้วยจตุรพิช-  
พร ตลอดกาลนาน เทอญ.



กรมศิลปากร

๑๐ กรกฎาคม ๒๕๐๘



รูปที่ ๑

- (ซ้าย) ภาพสิงโครงรับธรรมจักร เหนือบัวหัวเสา บนเสาศีลาโอศอก ซุคพบที่  
ตำบลสารนาถ เมืองพาราณสี
- (ขวา) ภาพจำหลักเป็นนกกอบัว และเสารธรรมจักร ที่กำแพงศิลาพระมหาสถูป  
สาญจี จะเห็นนกกอบัวคุ่มสองคอกชูก้านออกมาจากฐานเหนือบัวคว่ำ  
คล้ายรูปประพังกว้า แสดงให้เห็นว่า ยอดเสาศีลาโอศอก (ภาพซ้าย)  
เมื่อยังสมบูรณ์ก็อยู่ ก็จะมีธรรมจักรประดิษฐานอยู่เหนือบัวถึงโตทั้งสี่  
เช่นใน รูปขวา



# ธรรมจักร

ธนิต อยู่โพธิ์

เรียบเรียง



ก่อนจะพูดถึงเรื่องธรรมจักร ข้าพเจ้าขอทบทวน<sup>๕</sup>พัน  
ความจำเรื่องพุทธประวัติแก่บรรดาท่านพุทธศาสนิกชน ซึ่งยัง  
คงจำกันได้ดีว่า ก่อนที่พระพุทธเจ้าจะประสูตินั้น มีพระคัมภีร์  
ทายลักษณะบอกไว้ว่า ท่านผู้ประกอบด้วยลักษณะของมหา  
บุรุษ ๓๒ ประการ ย่อมมีคติเป็น ๒ คือ ถ้าอยู่ครองฆราวาส  
จักได้เป็นพระเจ้าจักรพรรดิ ถ้าออกบรรพชา จักได้เป็น  
พระพุทธเจ้า

พระเจ้าจักรพรรดิ มีสมบัติเป็นอย่างไรบ้าง ? เราลอง  
พิจารณากันดู ตามคัมภีร์พระพุทธศาสนากล่าวไว้ว่า พระเจ้า  
จักรพรรดิมีสมบัติสำคัญ เรียกว่ารัตนะ มี ๗ อย่างคือ จักรแก้ว  
ช้างแก้ว ม้าแก้ว แก้วมณี นางแก้ว ชุนคลังแก้ว และชุน  
พลแก้ว ใน ๗ อย่างนี้ จักรแก้วเป็นของสำแดงพระบรมเทศา-  
นุภาพสำคัญที่สุด และดูเหมือนจักรแก้วหรือจักรรัตนะนี้แหละ

ที่เป็นเหตุให้ ได้ชื่อว่าเป็นพระเจ้าจักรพรรดิ จักรทัศนะ หรือ  
จักรแก้วหรือล้อแก้วนี้ ตามพระกัมภีร์บาลีบอกไว้ว่ามีกำแพง  
มีกง มีคุม บริบูรณ์ด้วยอาการทุกอย่าง เมื่อจักรทัศนะบังเกิด  
แก่พระราชาองค์ใด พระราชาก็ค้นนั้นก็พระเจ้าจักรพรรดิ  
ท่านพรรณนาไว้ว่า วันที่จักรทัศนะปรากฏนั้น เป็นวันเพ็ญ  
อุโบสถ พระราชาทรงสรรงพระเศียรและรักษาอุโบสถศีล เสด็จ  
ประทับอยู่บนราชอาสน์ ณ ปราสาทชั้นบน แล้วจักรทัศนะก็ลอย  
จากจกกระทะ ในภูเขาวิบูลบรรพต มาปรากฏเฉพาะพระพักตร์  
ให้ทรงประจักษ์ว่า พระองค์เป็นราชาจักรพรรดิแล้ว พระเจ้า  
จักรพรรดิก็จะเสด็จจากราชอาสน์ ทรงทำอุตตราสงค์ แล้ว  
ทรงหยิบพระสุวรรณภิงคารด้วยพระหัตถ์ซ้าย ทรงประพรมน้ำ  
ในพระสุวรรณภิงคารลงบนจักรทัศนะด้วยพระหัตถ์ขวา แล้วมี  
พระราชดำรัสว่า จักรทัศนะอันเจริญจงหมุนไป จักรทัศนะอัน  
เจริญจงนำชัยชนะให้ยิ่ง ๆ ขึ้น แล้วจักรทัศนะนั้นก็หมุนไป  
ทางทิศบูรพา หมุนไปทางทิศทักษิณ หมุนไปทางทิศปัจจิม  
หมุนไปทางทิศอุดร จักรทัศนะหมุนไปทางทิศใด พระเจ้า  
จักรพรรดิพร้อมด้วยจตุรงคเสนาาก็เสด็จตามไปด้วย จักรทัศนะ  
หยุดอยู่ ณ ประเทศใด พระเจ้าจักรพรรดิกับจตุรงคเสนาาก็พัก  
อยู่ ณ ประเทศนั้นด้วย บรรดาพระราชผู้เคยเป็นปฏิปักษ์อยู่ใน

ทิศนั้น ๆ ก็เข้ามาเผ่าถวายเป็นการต้อนรับถวายเป็นความภักดี ขอมอยู่  
 ใต้พระบรมเศษานุภาพ พระเจ้าจักรพรรดิก็พระราชทานโอวาท  
 ด้วยศีลห้า (ซึ่งเรารู้จักกันดีแล้ว) เมื่อจักรัตนะนำชัยข้านะ  
 ไปทั่วปฐพี มีมหาสมุทรเป็นแดนโคจรรอบแล้ว ก็นำเสด็จกลับ  
 มายังราชธานี\* จักรัตนะหรือล่อแก้วนี้ในคัมภีร์อรรถกถา\*\*  
 พรรณนาขยายความออกไปอีกยืดยาว แต่พอสรุปกล่าวได้ว่า  
 จักรัตนะนี้มีรูปเหมือนล้อรถ คุมเป็นแก้วอินทนิล ตรง  
 กลางคุมส่องแสงช้านอกเป็นวงกลมเหมือนพระจันทร์ทรงกลด  
 รอบคุมเป็นแผ่นเงิน มีซี่กำลั้วแล้วด้วยแก้ว ๗ ประการ  
 ทั้งพันซี่ กำแต่ละซี่มีลวดลายประดับต่าง ๆ กัน ส่วนกงล้อ  
 เป็นแก้วประพาฬสีสุกใส วงนอกของกงทุกระยะของกำ ๑๐ ซี่  
 ที่สอดเข้าไปนั้น มีท่อแก้วประพาฬติดอยู่ขอบนอกของกง  
 ทุกระยะ รวม ๑๐๐ ท่อ เมื่อจักรัตนะหมุนไปในอากาศ  
 ท่อแก้วประพาฬเหล่านั้นจะกินลมเกิดเป็นเสียงไพเราะดุจเสียง  
 บัญจตุรียงคคนตรี บนท่อแก้วประพาฬแต่ละอันมีเศวตฉัตร  
 ห้อยเฟื้องคอกไม้แก้วมุกดา เมื่อจักรัตนะหมุนเวียนไปจะ  
 ปรากฏคล้ายวงล้อ ๓ อัน หมุนอยู่ภายในของกันและกัน

\* ดู-มหาสุทศนสูตร ที่มณีกาย มหาวงศ์

\*\* สมุทตลวาทินี ทุกยภาค น. ๒๘๘-๒๙๐

แต่เท่าที่เห็นทำรูปกันไว้ ก็ทำเป็นอย่างล้อรถหรือล้อ  
เกวียนนั่นเอง (ดูรูปที่ ๑ ขวามือ เพื่อเปรียบเทียบ)

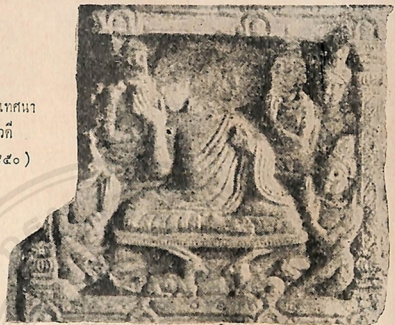
เมื่อได้พูดถึงจักรพรรดิ หรือล้อแก้ว ซึ่งเป็นสมบัติ  
ส่งเสริมพระบรมเชษานุภาพสำคัญยิ่งของพระเจ้าจักรพรรดิ มา  
โดยสังเขปเช่นนี้ ก็พอจะนึกเห็นกันได้ว่า พระเจ้าจักรพรรดิ  
ก็คือผู้ทำให้จักรหรือล้อหมุนไป ซึ่งในบางพระสูตรยังกล่าวเป็น  
ตำนานไว้อีกว่า พระราชาจักรพรรดิ ผู้ประกอบด้วยธรรม  
ทรงเป็นธรรมราชา เป็นผู้ทำให้จักรหมุนไปโดยธรรม จักรนั้น  
อันสัตว์มนุษย์ไร ๆ ผู้เป็นปรบักษ์ (ต่อพระเจ้าจักรพรรดิ)  
จะหมุนไม่ได้\*

เมื่อพระสิทธัตถะราชากุมารไม่ต้องพระประสงค์สมบัติ  
จักรพรรดิ และทรงปรารถนาจะเป็นพระพุทธเจ้า จึงเสด็จ  
ออกบรรพชาและทรงบำเพ็ญเพียร จนได้ตรัสรู้ “พระอนุตตร  
สัมมาสัมโพธิ” พระองค์ก็เป็นพระสัมมาสัมพุทธ หรือที่เรา  
เรียกกันเป็นคำสามัญว่า พระพุทธเจ้า พระพุทธเจ้าได้โปรด  
ประทานเทศนาเป็นครั้งแรกแก่พระภิกษุปัญจวัคคีย์ คือพวก

\* ส โข โส ภิกขุ ราชชา จกกวทที ธมมิโก ธมฺมราชา....ธมฺเมเนว จกุก  
ปวตฺเตติ ทํ โหติ จกุก อปฺปฏิวตฺตีย์ เกนจิ มนุสฺสกุเตน ปจฺจุตฺติเกน  
ปาณินา—จกกวททีสุตฺต รตการวคฺค องฺกุตฺตนิทฺาย ทฺุติยาโค (๒๐)

รูปที่ ๔

ปางประทานปฐมเทศนา  
ศิลปะสมัยอมรวาทิ  
(พ.ศ. ๗๐๐ - ๘๕๐)



รูปที่ ๕

ปางปฐมเทศนา  
สมัยคุปตะ  
(พ.ศ. ๘๕๐ - ๑๑๕๐)



รูปที่ ๖ ปางปฐมเทศนา ศิลปสมัยคุปตะ

พระภิกษุ ๕ องค์ ณ อธิปไตยมิกทายวัน ในเมืองพาราณสี เมื่อวันอาสาฬหบูชา คือเพ็ญเดือน ๘ เทศนาครั้งแรกนี้เรียกกันว่า “ปฐมเทศนา” และเรื่องที่พระพุทธเจ้าทรงใช้เป็นปฐมเทศนานั้น เรียกว่า **ธรรมจักกัปปวัตตนสูตร** แปลง่าย ๆ ก็ว่า พระสูตรว่าด้วยเรื่องพระพุทธเจ้าทรงหมุนล้อแห่งธรรมหรือธรรมจักร

ที่ข้าพเจ้านำเอาเรื่องพระเจ้าจักรพรรดิ และจักรรัตนะ หรือจักรแก้ว หรือล้อแก้ว มากล่าวนำไว้ยี่สิบกว่า ก็โดยประสงค์จะให้เป็นที่กำหนดหมายรู้ไว้ ว่าพระเจ้าจักรพรรดินั้น ทรงมีจักรรัตนะเป็นเครื่องมือแผ่พระบรมเชษานุภาพ ส่วนพระพุทธเจ้า เมื่อตรัสเทศนาครั้งแรก ก็ทรงใช้ธรรมจักรเป็นเครื่องมือแผ่พระธรรม เป็นตัวอย่างเปรียบเทียบกัน จักรรัตนะนั้นได้กล่าวมาข้างต้นแล้วว่า พระราชาจักรพรรดิทรงทำให้หมุน สัตว์มนุษย์ไร ๆ ที่เป็นปรบักย์ (ต่อพระราชาจักรพรรดิ) จะหมุนไม่ได้ ธรรมจักรก็เช่นเดียวกัน พระพุทธเจ้าทรงหมุน ใครอื่นหมุนไม่ได้ เช่นที่กล่าวไว้ในตอนท้ายธรรมจักกัปปวัตตนสูตร มีเรื่องพวกเทวดาประกาศองค์ไฉนเสียงตั้งแต่ภาคพื้นดินต่อ ๆ ขึ้นไปถึงพรหมโลกว่า “ธรรมจักรประเสริฐยิ่ง ที่สมณะ หรือพราหมณ์ หรือเทวดา หรือมาร หรือพรหม

หรือใคร ๆ ในโลก หมุนกันไม่ได้ฉัน พระผู้มีพระภาคเจ้าทรง  
 หมุนได้แล้ว ณ อสิปตนะมิกทายวัน ในนครพาราณสี”\* ตาม  
 ที่กล่าวนี้ ก็คงเห็นกันได้แล้วว่า พระพุทธเจ้า แม้จะได้ทรงสละ  
 ความเป็นพระเจ้าจักรพรรดิ เสด็จออกทรงผนวชและตรัสรู้แล้ว  
 ก็ยังนำเอาลักษณะกิริยาหมุนจักรของจักรพรรดิมาใช้ในการ  
 ประกาศพระธรรม แสดงให้เห็นว่า ในครั้งกระนั้น ความเชื่อใน  
 เรื่องพระเจ้าจักรพรรดิหมุนจักรัตนะมีอยู่ในหมู่ประชาชนชาว  
 อินเดียโดยทั่วไป หรืออย่างน้อย ก็มีอยู่ในหมู่ชนชาวอินเดีย  
 ตอนกลาง เมื่อพระพุทธเจ้าทรงแสดงพระธรรมจักร จึงมีข่าว  
 เล่าลือกระฉ่อนไปโดยกว้างขวางอย่างรวดเร็ว เรียกจักรของ  
 พระพุทธเจ้าเป็นธรรมจักร มิใช่จักรัตนะอย่างของพระเจ้า  
 จักรพรรดิ ถ้าจะตั้งเป็นปัญหาว่า พระพุทธเจ้าทรงหมุนธรรม-  
 จักร อย่างไร? และข้อความของธรรมจักรที่ทรงหมุนนั้นว่า  
 อย่างไร? เป็นเรื่องต้องพูดกันต่างหาก หวังว่าบรรดาท่าน  
 นักเลงธรรมะทั้งหลาย ย่อมทราบกันดีอยู่แล้ว ข้าพเจ้าขอ  
 ไปกล่าวในโอกาสอื่น จะไม่นำมากล่าวในที่นี้ และจะพิจารณา  
 ธรรมจักรเฉพาะทางวิชาโบราณคดีและศิลปต่อไป

\* เอตมกควทา พาราณสียํ อสิปตเน มิกทายเณ ออนุตฺตวํ ธมฺมจกฺกํ ปวคฺคิตฺถิ  
 อปฺปฏิวคฺคิตฺถิ สมณเณ วา พุราหมณเณ วา เทเวณ วา มาเรณ วา พุรฺหมุณา  
 วา เกนจิ วา โลกสมฺมิตฺถิ—ธมฺมจกฺกปฺปวคฺคตฺถสฺสคฺค

ตอนที่พระพุทธเจ้าทรงแสดงธรรมจักกัปปวัตตนสูตรนี้  
บรรดาพุทธศาสนิกชนทุกสมัยถือเป็นเหตุการณ์สำคัญอย่างยิ่ง  
ตอนหนึ่งในพุทธประวัติ ซึ่งเรียกกันว่า “ปาง” เช่นเดียวกับ  
อีก ๓ ตอน คือ ปางประสูติ ปางตรัสรู้ และปางปรินิพพาน  
ครั้นภายหลังพระพุทธเจ้าเสด็จดับขันธปรินิพพานแล้ว จึงได้มี  
ผู้สร้างรูปแสดงเรื่องตามปางเหล่านั้นขึ้น แต่การที่จะสร้าง  
พระรูปพระพุทธองค์ซึ่งเป็นที่เคารพขึ้นในประเทศอินเดียสมัย  
นั้น เป็นของต้องห้าม บรรดาศิลปินของอินเดียจึงคิดหาวิธีสร้าง  
เป็นรูปภาพแสดงเรื่องราวตามปางเหล่านั้นขึ้นแทน โดยไม่ทำ  
เป็นพระรูปพระพุทธองค์ ในเรื่องนี้สมเด็จพระเจ้าบรมวงศ์เธอ  
กรมพระยาดำรงราชานุภาพ ได้ทรงนำเอาแนวความคิดของนักโบราณคดีชาว  
ฝรั่งเศสมาอธิบายไว้ว่า “มูลเหตุของรูปภาพในพระพุทธรูปศาสนา  
ศาสตราจารย์ฟูแซร์ตรวจหลักฐานที่มีอยู่เห็นว่า เดิมจะเกิดขึ้น  
ณ ที่บริโกลเจดีย์ ๔ แห่ง คือ ที่ประสูติ ตรัสรู้ ปฐมเทศนา  
และปรินิพพาน ก่อนที่อื่น ด้วยมีเงินตอกตราเป็นรูปดอกบัว  
เป็นเครื่องหมายที่ประสูติ รูปต้นโพธิ์เป็นเครื่องหมายที่ตรัสรู้  
รูปธรรมจักรเป็นเครื่องหมายที่ปฐมเทศนา และรูปสถูปเป็น  
เครื่องหมายที่ปรินิพพาน ปราภฏว่าเป็นของเก่าก่อนเจดีย์วัตถุ  
ของพระเจ้าอโศกมหาราช ช้านาน.....ครั้นต่อมาตั้งแต่พระเจ้า

อโศกมหาราชยกพระพุทธศาสนาขึ้นเป็นศาสนาสำหรับประเทศ  
และสร้างเจดีย์วัดๆใหญ่โตต่าง ๆ อันประกอบด้วยฝีมือช่าง  
พวกช่างเอาเครื่องหมายในเงินตราขึ้นมาก็ดประกอบเป็น  
ลวดลายของเจดีย์สถาน ในสมัยนั้นยังห้ามมิให้ทำพระพุทธรูป  
จึงทำคอกบัวเป็นเครื่องหมายปางประสูติ บัลลังก์กับคันโพธิ์  
เป็นเครื่องหมายปางตรัสรู้ ธรรมจักรกับกวางเป็นเครื่องหมาย  
ปางปฐมเทศนา พระสถูปเป็นเครื่องหมายปางปรินิพพาน”  
ลือธรรมจักรที่นักปราชญ์ทางโบราณคดีได้พบว่ามีอายุเก่าที่สุด  
เข้าใจว่า ธรรมจักรเครื่องหมายพระสังกัสธรรม ทำโดยแก้ว ซึ่ง  
ประดิษฐานอยู่เหนือสิงโต ๔ ตัวหันหน้าออกสู่ทิศทั้งสี่ บนฐาน  
กลมเหนือบัวหัวเสากลางของพระเจ้าอโศกมหาราช สร้างขึ้นใน  
รัชสมัยของพระเจ้าอโศก เมื่อราวปลายพุทธศตวรรษที่ ๓ ( ราว  
ที่ ๑ ) แต่ต่อมาได้หักพังตกจมดินอยู่ที่ตำบลสารนาถ ใกล้เมือง  
พาราณสี เพิ่งขุดค้นพบเมื่อ พ.ศ. ๒๔๔๗ แต่วงลือธรรมจักร  
หักเสียหาย\* ที่ฐานกลมรองรับเหนือบัวหัวเสา ตรงเท้าสิงโต  
ทั้งสี่ลงมานั้น มีวงล้อจำหลักอีก ๔ วง ประจำทั้งสี่ด้าน ระหว่าง

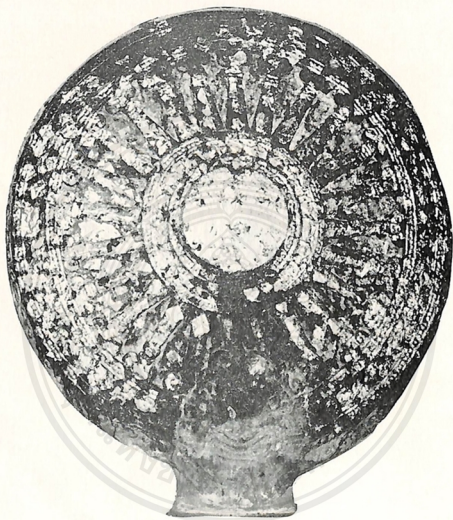
\* สาน์สมเด็จ ฉบับลงวันที่ ๒๐ มิถุนายน พ.ศ. ๒๔๗๔

\*\* กุ CHAKRA - DHVAJA (The Wheel Flag of India) by Vasudeva  
S. Agrawala



รูปที่ ๗

ธรรมจักรศิลา วัดคลองขวาง  
ตำบลเมืองเสมา อำเภอสูงเนิน จังหวัดนครราชสีมา



รูปที่ ๘

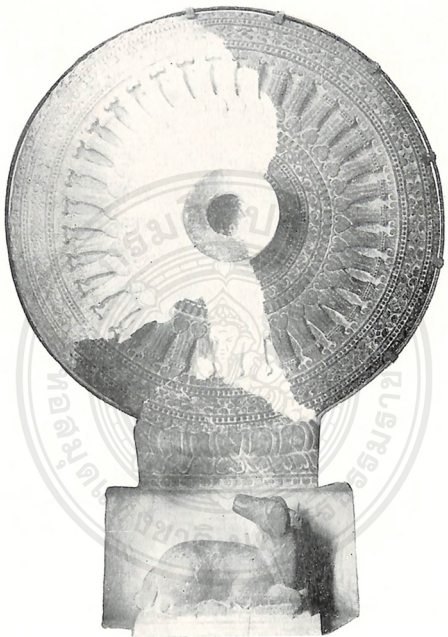
ธรรมจักรหินทรายแดง วัดมหาธาตุ จังหวัดเพชรบุรี  
( จำหลักคันเดียว และประชาชนบีตทองไว้ )

วงล้อ จำหลักเป็นรูปสัตว์คั่นช่วงล้อละตัว รวม ๔ ตัว คือ รูปช้าง  
รูปวัว รูปม้า และสิงโต ภาพของสัตว์ทั้งสี่นี้มองเห็นว่ามีไค้  
ยี่หนึ่ง แต่มีท่าวิ่งหรือเดินทุกตัว อันแสดงให้เห็นว่าวงล้อเหล่านี้  
นั้นกำลังหมุน มิได้หยุดเฉย ซึ่งรัฐบาลอินเดียสมัยนี้ ได้นำ  
รูปบัวหัวเสามีสิงโต ๔ ตัวนี้มาใช้เป็นสัญลักษณ์ของประเทศ  
อินเดียในปัจจุบัน ก็มีเสาสีงโตทรงธรรมจักร เรียกว่า สิง-  
หสัคมะ ตั้งอยู่ริมประตูหรือโคธรรณค้ำใต้ของพระมหาสถูปสาญจี  
อีกเสาหนึ่ง (รูปที่ ๒) ต่อจากสมัยพระเจ้าอโศกมหาราชมา  
ก็มีลัทธิธรรมจักร ซึ่งจำหลักอยู่บนเหนือเสาประตูหรือโคธรรณของ  
พระมหาสถูปสาญจี มีอายุอยู่ในระหว่างพุทธศตวรรษที่ ๔-๕  
คือราว ๒๐๐๐ กว่าปีมาแล้ว

ต่อมาในสมัยคันธาระ (พ.ศ. ๕๐๐-๑๐๕๐) เมื่อ  
ศิลปินเชื้อสายกรีกได้คิดสร้างพระรูปพระพุทธรองค์ขึ้นโดยตรง  
แล้ว จึงสร้างรูปปางปฐมเทศนาเป็นรูปพระพุทธรองค์ทรงห่ม  
คลุมทั้งสองพระองค์ ประทับนั่งขัดสมาธิเพชรบนพระแท่นพื้น

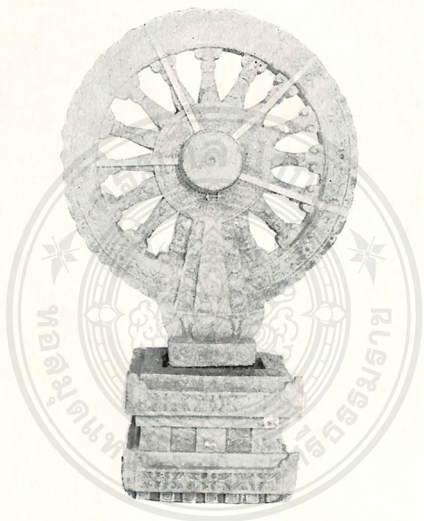
\* บางท่านอธิบายว่าสัตว์ทั้งสี่นี้ เป็นสัตว์ประจำทิศสี่ ในคัมภีร์ไตรภูมิฉบับ  
รัชกาลที่ ๑ มีกล่าวไว้ว่า สระอโนดาตมีทางน้ำไหลออก ๔ ทิศ ทิศตะวันออก  
ไหลออกจากปากราชสีห์ ทิศตะวันตกไหลออกจากปากช้าง ทิศเหนือไหล  
ออกจากปากม้า และทิศใต้ไหลออกจากปากโค เรื่องนี้คงมาจากแนวความคิด  
เดียวกัน

พระพักตร์ก้มต่ำไปทางขวา พระหัตถ์ขวาทรงถือธรรมจักรอยู่  
 ระดับพระชานู กำลังทรงยื่นธรรมจักรนั้นให้แก่พระปัญจวัคคีย์  
 ซึ่งนั่งอยู่ข้างพระแท่น ด้านขวา ๒ องค์ อีก ๓ องค์นั่งอยู่ทาง  
 ซ้ายของพระแท่น ที่หน้าพระแท่นมีรูปกวางหมอบ ๑ ตัว หัน  
 หัวเหลียวหลัง ( รูปที่ ๓ ) แต่ต่อมาในสมัยอมรวดี ( พ.ศ. ๗๐๐  
 — ๘๕๐ ) ทำพระพุทธรูปปางนี้ เป็นพระพุทธรองค์ทรงห่ม  
 อุตตราสงค์เปิดพระอังสาขวา ประทับนั่งขัดสมาธิราบบน  
 พระแท่น ยกพระหัตถ์ขวา ซึ่งแบฝ่าพระหัตถ์หันออกข้างนอก  
 ในระดับพระอังสา ส่วนพระหัตถ์ซ้ายหันฝ่าพระหัตถ์เข้าเป็นท่า  
 ทรงกำจีวรอยู่ระดับพระอุระซ้าย พระปัญจวัคคีย์นั่งอยู่ทาง  
 เบื้องขวาพระแท่น ๒ องค์ ทางเบื้องซ้าย ๓ องค์ ที่หน้า  
 พระแท่นมีกวาง ๒ ตัวหันหน้าเข้าหากัน ( ไม่มีธรรมจักร )  
 ( รูปที่ ๔ ) แต่พระพุทธรูปปางนี้ ในสมัยคุปตะ ( ระหว่าง  
 พ.ศ. ๘๕๐ — ๑๑๕๐ ) ทำเป็นรูปพระพุทธรองค์ประทับนั่งบน  
 พระแท่น ทรงห้อยพระบาททั้งสองลงอย่างนั่งเก้าอี้บ้าง  
 ( รูปที่ ๕ ) นั่งขัดสมาธิบ้าง ทรงยกพระหัตถ์ขวาจับเป็นวง  
 หมายถึงธรรมจักร และพระหัตถ์ซ้ายจับนิ้วพระหัตถ์เป็นท่า  
 กำลังทรงหมุนอยู่ตรงพระอุระ และมีรูปธรรมจักรหันทางแบน  
 ออก อยู่ ณ เบื้องล่างใต้พระบาทลงมา หรือถ้าทำเป็นพระ



รูปที่ ๕

ธรรมจักรศิลา สมัยทวารวดี พุทธศตวรรษที่ ๑๑-๑๖  
ในพิพิธภัณฑ์สถานแห่งชาติ พระนคร  
ก้ำด้านหน้าที่เห็นอยู่นับได้ ๓๖ ซี่ แต่ด้านหลังนับได้ ๓๕ ซี่



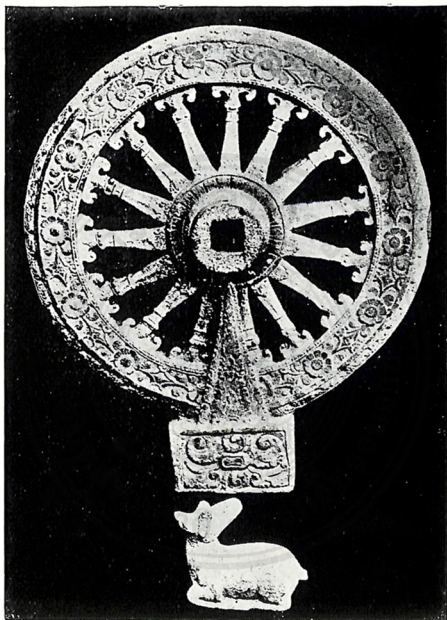
รูปที่ ๑๐

ธรรมจักรศิลา ศิลปสมัยทวารวดี พุทธศตวรรษที่ ๑๑-๑๖  
ขุดพบที่เมืองเก่า อำเภออุทุมพรพิสัย จังหวัดสุรินทร์

พุทธรูปนั่งขัดสมาธิ ก็ทำรูปธรรมจักรหันด้านสกัดออกข้าง  
(รูปที่ ๖) หันทางส่วนแบนออกข้าง มีรูปคนนั่งประนมมือตรง  
หน้าพระแท่นหันด้านข้างออกอยู่สองฟากธรรมจักร ข้างละ ๓  
คน รวม ๖ (กล่าวกันว่าที่ทำเป็น ๖ คนนั้นเป็นรูปพระปัญจ  
วัคคีย์ ๕ องค์ กับรูปคนสร้างพระพุทธรูปปาง<sup>นี้</sup>อีก ๑ จึงเป็น  
๖ คน) เบื้องหน้าธรรมจักรออกมา มีวงกลมรอบเหลี่ยมหลัง  
ข้างละตัว นอก<sup>นี้</sup>ก็มีลวดลายประดับบ้าง ทำเป็นภาพประกอบ  
บ้าง ต่างๆ กันออกไป ที่มีรูปวงอยู่ด้วยก็เพื่อให้ผู้ดูทราบได้  
ว่ากำลังทรงประธาน **ปฏิมเทศนา** ในมิกทายวัน แต่ที่สำคัญก็คือ  
รูปธรรมจักร จำหลักบนแผ่นหิน ทำเป็นภาพลายนูนต่ำบ้าง  
นูนสูงบ้าง และมีภาพจำหลักอื่นประกอบ หรือจำหลักประกอบ  
กับภาพอื่น มีภาพพระพุทธรองค์ทรงประธานเทศนา เป็นต้น  
ที่ปรากฏว่าจำหลักเป็นธรรมจักร หรือรูปวงล้อลอยตัวโดย  
เฉพาะเช่นล้อธรรมจักรที่พบในประเทศไทย ก็คงมีแต่ธรรมจักร  
เหนือหัวสิงโต ๔ ตัว ซึ่งขุดพบที่สารนาถ และธรรมจักร บน  
สิงห์หัตถัมภะ ที่สาญจี

ธรรมจักรที่พบในประเทศไทยส่วนมากจำหลักลอยตัว  
และจำหลัก<sup>นี้</sup>ทั้งสองด้าน มีอยู่อันหรือสองอันที่จำหลักด้านเดียว  
เช่นที่ในวัดมหาธาตุจังหวัดเพชรบุรี ล้อธรรมจักรที่พบและ

รู้จักกันในประเทศไทยนั้น เข้าใจว่าเริ่มแต่ครั้งรัชสมัยพระบาท  
สมเด็จพระจอมเกล้าเจ้าอยู่หัว เมื่อครั้งโปรดให้ขุดแต่งบูรณะ  
พระปฐมเจดีย์ในรัชกาลที่ ๔ ปรากฏว่าได้ขุดพบธรรมจักรหรือ  
วงล้อศิลา ในบริเวณพระปฐมเจดีย์ เป็นจำนวนหลายอัน ซึ่ง  
บางอันแตกหัก ชิ้นส่วนสูญหายไป ที่ยังอยู่ครบถ้วนสมบูรณ์  
ก็ยังมี แต่ละอันมีลายประดับมากบ้างน้อยบ้าง สมเด็จพระมหา  
สมณเจ้า กรมพระยาปวเรศวริยาลงกรณ์ ได้ทรงนิพนธ์ถึง  
ธรรมจักรหรือวงล้อเหล่านี้ไว้ในเรื่องพระปฐมเจดีย์ มีความ  
ตอนหนึ่งว่า “เขาขุดได้จักรศิลาที่คนแต่ก่อนทำบูชาพระไว้ใน  
วัดเก่า ๆ จมอยู่ใต้ดินมีหลายอัน นี้ก็รู้ได้ว่าแต่ก่อนนั้นเห็นจะ  
เป็นเมืองใหญ่โต ไพบูลย์ด้วยโภคโยธาสวรรค์สมบัติ เป็นเมือง  
อันพระมหากษัตริย์ได้ครอบครอง เห็นท่านผู้เป็นเจ้าของจักร  
สำคัญคิด ว่าสมบัติของเรานี้จักรโตใหญ่อยู่แล้ว ยังขาดอยู่  
แต่จักรแก้วยังมีไม่ จึงได้ทำจักรศิลาบูชาพระรัตนตรัยใน  
เพลานั้น ด้วยมุ่งหวังหาผลเป็นสำคัญของท่านผู้ครอบครอง  
แผ่นดิน อีกอย่างหนึ่งจะทำให้เห็นว่าเมืองนี้เป็นสุทัศน์เทพ  
นคร เมื่อถึงศาสนกาลนี้ได้มีนามกรว่าเมืองกุสินารา เป็นมงคล  
ประเทศปรากฏเล่าลือมาจนกาลบัดนี้ ว่าเป็นที่เกิดที่มีแห่ง  
พระเจ้าจักรพรรดิมาแต่ก่อน จักรกัณฑ์จึงได้ขุดซ่อนลับจมอยู่



รูปที่ ๑๑

ธรรมจักร พบที่จังหวัดนครปฐม บัจจุบันอยู่ในพิพิธภัณฑสถานพระองค์  
ของพระเจ้าวรวงศ์เธอ พระองค์เจ้าภาณุพันธุ์ยุคล



รูปที่ ๑๒

ธรรมจักรศิลาแดง พิพิธภัณฑสถาน ฯ พระปฐมเจดีย์ จังหวัดนครปฐม

ไต้คิน”\* ธรรมจักรหรือวงล้อเหล่านี้ ต่อมาได้นำมาเก็บรักษาไว้ที่พิพิธภัณฑสถานแห่งชาติ กรุงเทพฯ บ้าง จัดตั้งแสดงไว้ที่ระเบียงค้ำยันตะวันตกองค์พระปฐมเจดีย์บ้าง เก็บไว้ในพิพิธภัณฑสถาน ฯ พระปฐมเจดีย์บ้าง เมื่อฟูแนโร (L. Fournereau) นักสำรวจชาวฝรั่งเศส ได้มาพบวงล้อหรือจักรศิลาใน ปี พ.ศ. ๒๔๓๘ ก็ได้นำรูปไปพิมพ์ลงในหนังสือเรื่อง “ประเทศสยามโบราณ” (Le Siam ancien) และอธิบายไว้ว่า วงล้อเหล่านี้ เป็นเครื่องหมายแสดงถึงจักรหรือล้อรถของเทพเจ้าในศาสนาพราหมณ์ แต่ลาจองเกียร์ (L. de Lajonquière) กล่าวไว้ในหนังสือเรื่อง “โบราณสถานในประเทศสยาม” (Le domaine archéologique du Siam) ไม่เชื่อว่าวงล้อเหล่านี้เป็นล้อรถ เพราะเหตุว่าไม่มีการเจาะเป็นรูที่ศูนย์กลาง เขาคิดว่าคงจะเป็นใบเสมามากกว่า สมเด็จ ฯ กรมพระยาดำรงราชานุภาพตรัสเล่าไว้ว่า “ศิลาจักรนี้ ไม่ปรากฏว่ามีในประเทศพม่า รามัญ หรือเขมร แม้ในประเทศสยามก็พบแต่ที่จังหวัดนครปฐม กับไต้คินว่ามีทางจังหวัดนครราชสีมาบ้าง แต่จังหวัดอื่นหาปรากฏว่ามีไม่”\*\* ที่ว่ามีทางจังหวัดนครราชสีมา นั้น ปัจจุบันอยู่ที่

\* เรื่องพระปฐมเจดีย์ ฉบับกรมศิลปากรตรวจสอบชำระใหม่ พ.ศ. ๒๕๐๖

\*\* เริงอรอด (๑) ในตำนานพระพุทธเจดีย์ ฉบับพิมพ์ พ.ศ. ๒๕๐๓ น. ๕๔

วัดคลองขวาง ( รูปที่ ๗ ) ตำบลเมืองเสมา ในอำเภอสูงเนิน จังหวัดนครราชสีมา ก็ได้พบที่วัดพริบพรี และวัดมหาธาตุ จังหวัดเพชรบุรีด้วย ( รูปที่ ๘ ) และต่อมาเมื่อกรมศิลปากร ได้ดำเนินการขุดแต่งโบราณสถานในอำเภออุทุมพร จังหวัดสุพรรณบุรี เมื่อปี พ.ศ. ๒๕๐๖ ก็ได้พบธรรมจักรหรือวงล้อศิลา อีก ๓ อัน และมีอยู่นหนึ่งยังครบถ้วนสมบูรณ์ดี กับพบ จำหลักไว้ที่หินตั้งในจังหวัดกาฬสินธุ์อีกแห่งหนึ่ง วงล้อศิลา หรือธรรมจักรดังกล่าวนี้ ท่านศาสตราจารย์ออร์ช เซคเคส์ อธิบาย ไว้ว่า “ เนื่องจากได้ค้นพบรูปกว้างใกล้เคียงกับรูปวงล้อศิลาเหล่านี้ จึงทำให้คิดกันว่า วงล้อเหล่านี้คงหมายถึงธรรมจักร ซึ่ง พระพุทธองค์ทรงหมุน ( คือสั่งสอน ) เมื่อประทานปฐมเทศนา ณ มฤคทายวัน ”\*

ธรรมจักรหรือวงล้อที่ทำด้วยศิลาตามที่พบเห็นแล้วนั้น มี ขนาดต่างๆ กัน อันใหญ่ที่สุดวัดผ่านศูนย์กลาง ๑.๙๕ เมตร เวลานี้จัดตั้งอยู่ในพิพิธภัณฑสถานแห่งชาติพระนคร ( รูปที่ ๙ ) อันเล็กๆ ก็มีอยู่ในพิพิธภัณฑสถานฯ พระปฐมเจดีย์หลายล้อ แต่ ขำรุกทุกล้อ และมีอยู่ล้อหนึ่ง ( ขำรุก ) เวลานี้อยู่ในพิพิธภัณฑสถานฯ อุทุมพร จังหวัดสุพรรณบุรี วัดผ่านศูนย์กลาง ๔๕ เซนติเมตร ธรรมจักรทั้งล้อใหญ่ล้อเล็กมีลวดลายประดับตามซี่ก้า

\* ประชุมศิลปจารึก ภาคที่ ๒ ตีพิมพ์ครั้งที่ ๒ พ.ศ. ๒๕๐๖ น. ๔๖-๔๗



รูปที่ ๑๓

ธรรมจักรหินทราย ในพิพิธภัณฑ์สถานแห่งชาติ พระนคร



รูปที่ ๑๔

ธรรมจักรหินปูน ระเบียงวิหารวัด พระปฐมเจดีย์ จังหวัดนครปฐม  
รอบคัมภ์้ำหลักเป็นนั้วรวน กงโคยรอบเป็นหลายก้า้นดก

วงล้อ วงคุม และฐานที่ตั้ง จำหลักและประคิษฐ์ลายไว้ต่าง ๆ กัน บางวงล้อก็ฉลุทะลุเป็นช่องโปร่งระหว่างซี่ก้า เช่น ธรรมจักรอันหนึ่งซึ่งขุดพบที่อำเภออุทุมพร จังหวัดสุพรรณบุรี (รูปที่ ๑๐) และของส่วนพระองค์ของพระเจ้าวรวงศ์เธอ พระองค์เจ้าภาณุพันธุ์ยุคล (รูปที่ ๑๑)\* แต่ส่วนมากมิได้ฉลุให้ทะลุ ที่น่าสังเกตก็คือ ซี่ก้าของวงล้อหรือธรรมจักรนั้นมีจำนวนต่าง ๆ กัน และเนื่องจากวงล้อแต่ละอันมีจำนวนซี่ก้าแตกต่างกันนี้เอง จึงชวนให้นักเล่นธรรมะชาวไทยขบคิดหาหลักธรรมต่าง ๆ เข้าประกอบ เพื่อหาคำอธิบาย เช่น วงล้อมีก้า ๘ ซี่ ก็ว่าหมายถึง อริยมรรค ๘ วงล้อที่มีก้า ๑๒ ซี่ ก็ว่าหมายถึง อากาโร ๑๒ ที่กล่าวว่า “ทวาทสการ” ไว้ในธรรมจักรกัปวัตตนสูตร ที่มีก้า ๑๖ ซี่ ก็ว่าหมายถึง โสฬสธรรมหรืออากาโร ๑๖ ของอริยสัจสี่ แต่ธรรมจักรหรือวงล้อศิลาที่พบมาแล้วนั้น มิได้มีแต่ล้อที่มีจำนวนก้าเพียง ๘ ซี่ ๑๒ ซี่ และ ๑๖ ซี่เท่านั้น หากแต่มีจำนวน ๑๔ ซี่ก็มี, ๑๕ ซี่ก็มี, ๑๗ ซี่ก็มี, ๑๘ ซี่ก็มี, ๒๑ ซี่ก็มี, ๒๒ ซี่ก็มี, ๒๔ ซี่ก็มี, ๒๖ ซี่ก็มี, ๓๒ ซี่ และมี ๓๕ ซี่ และ ๓๖ ซี่ก็มี มีหน้าข้างล้ออันเดียวกัน แต่ทำซี่ก้าแต่ละด้านจำนวนไม่เท่ากันก็มี ถ้า

\* ธรรมจักรศิลา ของพระเจ้าวรวงศ์เธอ พระองค์เจ้าภาณุพันธุ์ยุคล มีจารึกอริยสัจภาษานาดี อยู่ในประชุมศิลาจารึก ภาคที่ ๒ ตอนที่พิมพ์ครั้งที่ ๒

จะพากเพียรขบคิดหาหัวข้อธรรมเข้าประกอบคำอธิบายให้ลงตัว  
ได้จำนวนเท่ากับชื่อกำของวงล้อนั้น ๆ ก็เชื่อว่าคงจะพากเพียรขบ  
คิดค้นหากันจนได้ แต่ก็คงจะเลอะเทอะเลื่อนลอยไม่เป็นหลัก  
เกณฑ์ที่จะพึงยึดถือให้เกิดสาระอันใด ข้าพเจ้าเข้าใจว่าช่างที่  
สร้างกงล้อหรือธรรมจักรศิลาขึ้นไว้ อาจมิได้มุ่งหมายจะทำชื่อกำ  
ให้มีจำนวนเท่ากับหลักธรรมข้อนั้นข้อนี้ หากแต่คงคิดประคิษฐ์  
ให้เป็นเครื่องหมายแทนพระธรรมจักร ซึ่งพระพุทธเจ้าตรัส  
เทศนา และพระธรรมจักรที่พระพุทธเจ้าโปรดเทศนานั้น ก็  
ตรัสไว้ตรงตัวอยู่แล้วว่า **ธมฺมจกฺกปฺปวตฺตตฺนสฺสจฺจ** ซึ่งแปลได้ว่า  
พระสูตรว่าด้วยการหมุนล้อแห่งธรรม หมายความว่าธรรมจักร  
หรือล้อแห่งธรรมนั้นมีโต้งอยู่เฉยๆ แต่หมุนเวียนไป ซึ่งใน  
พระสูตรนั้นเองก็บอกไว้แล้วว่า “ธรรมจักรประเสริฐยิ่ง ที่  
สมณะ หรือพราหมณ์ หรือเทวดา หรือมาร หรือพรหม หรือ  
ใครๆ ในโลก หมุนกันไม่ได้” พระผู้มีพระภาคเจ้าทรงหมุน  
ได้แล้ว” เมื่อช่างมาประคิษฐ์สร้างขึ้นเป็นวงล้อ เป็นสัญลักษณ์  
ลักษณะประธานปฐมเทศนา ก็คงมุ่งหมายให้คนดูเห็นว่า ล้อ  
กำลังหมุนไป เมื่อวงล้อมันหมุน สายตาของเราที่มองดูอยู่ก็จะ  
เห็นจำนวนของชื่อกำแตกต่างกันไป สุดแต่สายตาจะกำหนดได้  
แต่การเขียนภาพหรือทำรูปซึ่งเป็นของตงอยู่กับที่ จะทำให้เห็น



รูปที่ ๑๕

ธรรมจักรหินปูน ระเบียงวิหารกค พระปฐมเจดีย์

จังหวัดนครปฐม

รอบคัมจำหลักบัวกลีบเตี้ย กงเป็นลายประจำยาม



รูปที่ ๑๖

ธรรมจักรหินปูน ระเบียงวิหารคด พระปฐมเจดีย์ จังหวัดนครปฐม

เป็นหมุ่นได้อย่างไร เขาคงคิดกันมาแล้ว ข้อนี้ถ้าพิจารณาโดยอาศัยหลักศิลปะทางจิตรกรรมและประติมากรรมเข้าประกอบกับข้อความในพระบาลีที่กล่าวข้างต้น และสังเกตให้ดี จะเห็นลายกระหนกที่ขอบกนกชั้นนอกของธรรมจักรหรือวงล้อศิลาบางอันข้างเขาทำอย่างมีความหมาย คือทำเป็นลายกระหนกเอนลู่ไปมารอบๆวง แสดงว่า ล้อหรือธรรมจักรนั้นกำลังหมุนไป มิได้หยุดนิ่ง อาจหมุ่นเป็นอนุโลมปฏิบัติโลกก็ได้ อย่างไรก็ตาม เมื่อพิจารณาเทียบกับวงล้อที่บัวหัวเสาของพระเจ้าอโศก จะเห็นท่าทางของสัตว์ทั้งสี่กำลังวิ่งและเดิน เมื่อสัตว์เหล่านั้นต่างวิ่งและเดิน วงล้อหรือธรรมจักรจะคงอยู่หนึ่งๆได้อย่างไร จำจะต้องหมุ่นไปด้วย

ธรรมจักรหรือวงล้อศิลา ทำลอยตัว ดังกล่าวมาแล้วนั้น เป็นของทำด้วยหินแดงก็มี ทำด้วยหินทรายก็มี แต่เป็นส่วนน้อย เท่าที่พบเห็นก็มีอยู่ ๒-๓ อัน และไม่มีลวดลายจำหลักอันใด นอกจากสกัดให้เห็นเป็นรูปวงล้อ มีคุม มีก่า และมีกง เช่นที่เก็บไว้ในพิพิธภัณฑสถานฯ พระปฐมเจดีย์ (รูปที่ ๑๒) และในพิพิธภัณฑสถานแห่งชาติ พระนคร (รูปที่ ๑๓) แต่มีล้อธรรมจักร ส่วนมากเท่าที่พบในจังหวัดนครปฐมและจังหวัดสุพรรณบุรี เป็นของทำด้วยหินปูนสีเขียวแก่ อย่างที่เรียกว่า bluish limestone (รูปที่ ๑๔ ถึง ๒๐) ธรรมจักรที่ทำด้วยหิน

ปูนสีเขียวแก่<sup>นี้</sup> ได้เคยสืบหาแหล่งหินกัน และเข้าใจว่าเป็นเนื้อ  
หินที่หาได้จากบริเวณเขาคงน้ำ อำเภอเขาย้อย จังหวัดเพชรบุรี  
กับบริเวณห้วยชินสีห์ จังหวัดราชบุรี และบริเวณเทือกเขาใน  
อำเภอจอมบึง จังหวัดราชบุรี ที่ว่าหาได้จากบริเวณนี้<sup>นี้</sup>บริเวณนี้<sup>นี้</sup>  
เพราะไม่แต่จะหาหินชนิดนี้<sup>นี้</sup>ได้จากภูเขา หากแต่มีหินชนิด  
ดังกล่าวเป็นแผ่นหินลอยตัวอยู่ตามพื้นดินที่ราบในบริเวณนี้<sup>นี้</sup> ๆ  
เช่น ล้อธรรมจักรที่วัดคลองขวาง ตำบลเมืองเสมา จังหวัด  
นครราชสีมา (รูปที่ ๗) ก็คงทำจากแผ่นหินที่หาได้ในลำห้วย  
แถวตำบลเมืองเสมา อำเภอสูงเนิน นั้นเอง และขอบอกกล่าวไว้  
เสียเลยว่า เนื้อหินของธรรมจักรที่วัดคลองขวาง เมื่อเปรียบ  
เทียบกับธรรมจักรที่พบในจังหวัดนครปฐมแล้ว เห็นได้ว่าฝีมือ  
ช่างและเนื้อหินต่างกัน เพราะทำจากหินและฝีมือช่างต่างกัน  
หินปูนดังกล่าว<sup>นี้</sup> นอกจากนำมาจำหลักเป็นล้อธรรมจักรแล้ว  
ยังใช้จำหลักเป็นพระพุทธรูปปางต่าง ๆ และสิ่งอื่น ๆ ด้วย คงจะ  
เนื่องด้วยเนื้อหินชนิดนี้อ่อน แกะจำหลักได้ง่าย และธรรมจักร  
ที่ขุดพบในอำเภออุทอง จังหวัดสุพรรณบุรี ได้พบทั้งฐานและ  
เสาศิลา จึงเข้าใจกันว่า ล้อธรรมจักรที่เห็นกันมา แต่เดิมคงจะ  
ตั้งอยู่บนยอดเสา หน้าพระสถูป (ดูรูปที่ ๑, ๒ และ ๒๗, ๒๘  
เปรียบเทียบ)

ล้อธรรมจักรที่ทำด้วยหินปูนสีเขียวแก่ตั้งกล่าว มีลวดลาย  
 จำหลักอยู่ทั่วไป ทั้งที่วงรอบคุม ที่กำและที่กง โดยปกติที่วงรอบ  
 คุมจะมีรูปจำหลักเป็นเม็ดกลมๆ เรียกว่าลายเนือง โดยรอบ กง  
 จะสมมติเป็นเกสรบัว แล้ววงถัดออกมา จำหลักเป็นกลีบบัว  
 ธรรมดาบ้าง บั้วรวนบ้าง บั้วพ่นยักษ์บ้าง วงถัดออกมาจำหลัก  
 เป็นลายเนือง โดยรอบอีก ถัดออกมาจำหลักเป็น ชักว้ โคนใหญ่  
 ปลายย่อม ให้เห็นซึ่งเป็นรูปกลมบ้าง เป็นเหลี่ยมบ้าง และที่วงล้อ  
 เบื้องล่างจำหลักเป็น บั้วคว่ำบัวหงาย มีลายก้านขด ต่อขึ้นไป  
 เป็นรูป ๓ เหลี่ยม บางล้อก็มีรูปเทวดาหรือกษัตริย์ทรงมงกุฎ  
 โผล่พระพักตร์เพียงอุระ สองหัตถ์เกาะอยู่ขอบราวกลีบบัว คล้าย  
 โผล่บัญญัติ ( รูปที่ ๒๑ ) ปลายก้านติดกับ ท้องกง แต่ละซี่  
 จำหลักเป็นกระหนกคล้าย บั้วหัวเสา รับท้องกง วงถัดออกมา  
 เป็นท้องกง จำหลักเป็น เส้นลวด เสยรอบหนึ่ง ถัดออกมาก็  
 จำหลักเป็น รักร้อยประเภทกลีบบัว เป็นวงไปโดยรอบบ้าง  
 เป็น ลายก้านขด ซี่เดียวหรือสองซี่บ้าง เป็น ลายก้านต่อ  
 ดอก บ้าง แล้วจำหลักเป็น เส้นลวด คั่น วงขอบนอกของกง  
 จำหลักลายคล้าย กระหนกเปลว บ้าง เป็น เม็ดบัว บ้าง เป็นรูป  
 อื่นๆ บ้าง แต่ธรรมจักรบางอันก็จำหลักละเอียดประณีตกว่าที่  
 กล่าวมานี้มาก เช่น ธรรมจักรศิลาอันใหญ่ในพิพิธภัณฑสถาน

แห่งชาติ พระนคร จำหลักลวดลายละเอียดหลายวงหลายชั้น\*  
 และที่น่าสังเกตอีกอย่างหนึ่ง ก็คือ ธรรมจักรทูล้อ จำหลัก  
 เป็นฐานที่ตั้งติดอยู่ในตัว แต่บางล้อก็ทำเป็นแกนคล้ายกับจะ  
 เสียบตั้งลงในฐานรองรับอันอื่น ฐานที่ตั้งติดล้อนั้น บางอันก็  
 จำหลักเป็นบัวหงายบัวคว่ำ บางอันที่เป็นบัวหงายก็จำหลัก  
 กลับบัวเสี้ยวยาวเพื่อยอมมองดูคล้ายหอยแครง (รูปที่ ๑๗) บางอัน  
 ก็ทำเป็นลายก้านชุกู บางอันก็ทำเป็นลวดลายอย่างอื่น และ  
 บางอันก็ทำเป็นลายกระหนกสูงชันมาปักที่ก้านล่างจนถึงขอบ  
 คุ่ม มีล้อธรรมจักรอยู่ ๒ ล้อ ที่ฐานก้านตั้งทำเป็นรูปเทวคานั่ง  
 ชักสมาริราบ มือทั้งสองถือก้านชุกอกบัวคุ่มข้างละคอกยกขึ้น  
 เหนือบาททั้งสอง ซึ่งท่านผู้รูปร่างท่านอธิบายว่าเป็นรูปอรุณ-  
 เทพบุตร (รูปที่ ๒๒) และมีอยู่ล้อหนึ่งที่ข้างทั้งสองของอรุณ-  
 เทพบุตรนั้น จำหลักเป็นรูปคนแคะหรือกุมภภัณฑ์ เอาหลังยัน  
 แแบกขอบล่างของวงล้อข้างละตน (รูปที่ ๒๓) ก็มีฐานของ  
 ธรรมจักรชั้นแตกหัก แต่ตรงที่เป็นรูปอรุณเทพบุตร หรือบาง  
 ท่านว่าเป็นรูปครุฑ ถือคอกบัว ยังอยู่ก่อนข้างสมบุรณ์ ตั้งอยู่ที่  
 ระเบียบพระปฐมเจดีย์อีกชั้นหนึ่ง (รูปที่ ๒๔) กับชุกพบที่

\* อธิบายลวดลายในล้อธรรมจักรที่กล่าวนี้ เรียกชื่อลายตามภาษาช่างในปัจจุบัน  
 ใช้เรียก แต่บางอย่างช่างบางท่านก็เรียกต่างกัน ถ้าสนใจรายละเอียด โปรด  
 ดูจากรูปถ่ายหรือของจริงต่อไป



รูปที่ ๑๗

ธรรมจักรหินปูน ระเบียงวิหารกต พระปฐมเจดีย์ จังหวัดนครปฐม  
บัวรอบคัมไม่มีเกสร วงล้อเป็นลายเนื้องและเส้นลวด  
บัวรองทำเป็นกลีบยาวคล้ายกาบหอยแครง



รูปที่ ๑๘

ธรรมจักรหินปูน ระเบียงวิหารคด พระปฐมเจดีย์ จังหวัดนครปฐม  
ตรวจลายนรอบคุ่มและที่กงจำหลักเป็นลายบัวรวนแข่งสิงห์

ฐานรูปสี่เหลี่ยมเจาะรู

เนินโคกเจดีย์ ทางทิศตะวันออกของเมืองเก่ากำแพงแสน  
อำเภอกำแพงแสน จังหวัดนครปฐม อีกล้อหนึ่ง ที่ฐานศิลา  
๔ เหลี่ยมจารึกคาถาภาษาบาลี ( รูปที่ ๒๑ และ ๒๕ ) ว่า

สจฺจกิจฺจกตฺตวณฺโณ จตุธา จตุธา กตฺติ  
ตฺวิฏฺฐุํ ทฺวาทสาการํ ธมฺมจกํ มฺหเสโน

แปลว่า ธรรมจักร ของพระ (พุทธเจ้า) ผู้แสวงหาพระคุณ  
อันยิ่งใหญ่ ทำ (ซึ่งทำ) ให้เป็นสี่ ๆ ( คือ ทุกข์ สมุทัย นิโรธ  
มรรค ) มีญาณรู้สัจจะ รู้ที่ควรทำ รู้ที่ทำแล้ว หมุนไป ๓ รอบ  
จึงเป็นอาการ ๑๒

ที่ข้าพเจ้านำเรื่องลวดลายจำหลักในธรรมจักรศิลามากเล่า  
โดยสังเขป ก็เพื่อเป็นแนวให้ท่านผู้สนใจใช้เป็นข้อสังเกตเมื่อ  
พบเห็น ลักษณะของลวดลายในล้อธรรมจักรดังกล่าวนี้ นัก  
โบราณคดีวินิจฉัยกันว่าธรรมจักรในเมืองไทย เป็นของทำขึ้นใน  
สมัยทวารวดี (พุทธศตวรรษที่ ๑๑-๑๖) เพราะส่วนใหญ่คล้าย  
กับลวดลายสมัยราชวงศ์คุปตะในอินเดีย ถ้ากระนั้นก็แสดงว่าได้  
มีผู้นำเอาแบบอย่างวัฒนธรรมของอินเดียโบราณเข้ามาสู่ดินแดน  
เอเชียตะวันออกเฉียงใต้ภาคนี้ อย่างน้อยก็ในสมัยราชวงศ์คุปตะ  
ครองประเทศอินเดีย ระหว่าง พ.ศ. ๘๕๐ - ๑๑๕๐ หรือถัดมา  
ยังมีธรรมจักรศิลาชิ้นสำคัญอีกล้อหนึ่ง แต่น่าเสียดายที่แตก  
ชำรุดและบางส่วนหายไป เคียวนี้เก็บรักษาล้อธรรมจักรนี้ไว้ใน

พิพิธภัณฑ์สถาน ๆ พระปฐมเจดีย์ ธรรมจักรลือนามที่นาสงเกต  
คือ ฐานสำหรับตั้งจำหลักเป็นดอกบัวใหญ่คล้ายบัวหัวเสา ทำ  
แยมกลีบกางออกอย่างแบบบัวกระจับ รองรับวงล้อ บนดอกบัว  
ใหญ่นี้จำหลักรูปนางกษัตริย์นั่งขัดสมาธิราบ ที่กล่าวว่านาง  
กษัตริย์ ก็เพราะในรูปมีศิราภรณ์ สองหัตถ์ประกองพระอุทร มี  
ข้างสองเชือกยื่นอยู่บนกลีบบัวดอกเดียวกันนี้ด้วยข้างละตัว  
ต่างขวงถือเต้าน้ำเทลงมายังนางกษัตริย์ ( รูปที่ ๒๖ ) ล้อ  
ธรรมจักรนี้ ถ้าว่าในทางประวัติศาสตร์และโบราณคดี ก็ควรได้  
รับพิจารณาอย่างยิ่ง จึงขอนำข้อคิดเห็นมากล่าวต่อไป

รูปจำหลักเป็นนางกษัตริย์นั่งบนดอกบัวใหญ่ และมีข้าง  
สองเชือกยื่นอยู่ ๒ ข้าง ต่างขวงยกเต้าน้ำเทลงมายังนาง  
กษัตริย์ที่ล้อธรรมจักรดังกล่าวนี้ ศิลปินผู้สร้างและผู้แกะจำหลัก  
ในดินนี้ จะคิดขึ้นเองหรือได้แบบอย่างมาจากไหน? เราควรจะ  
ลองกันคว่ำหาแหล่งที่มาของแนวความคิดและแบบอย่างกันดู  
จะกันคว่ำได้อย่างไร? ได้กล่าวมาข้างต้นแล้วว่า ได้มีผู้นำเอา  
แบบอย่างวัฒนธรรมอินเดียโบราณเข้ามาสู่ดินแดนภาคนี้ เรา  
จึงลองพากันเดินทางไปสืบดูในดินแดนนั้นบ้าง บางที่อาจพบ  
แนวความคิดดังกล่าว และสมมติว่าเรามีโอกาสได้เดินทางไป  
ชมและนมัสการปูชนียสถานในอินเดียตอนกลาง ผ่านไปนมัส-



รูปที่ ๑๕

ธรรมจักรหินปูน ระเบียงวิหารกต พระปฐมเจดีย์ จังหวัดนครปฐม  
ลายรอบคุม จำหลักเป็นลายกลีบบัว (ธรรมคา)  
ส่วนลายขอบกง จำหลักเป็นรูปบัวพันอักษร



รูปที่ ๒๐

ธรรมจักรหินปูน พิพิธภัณฑ์สถาน ฯ พระปฐมเจดีย์ จังหวัดนครปฐม  
ที่กดล้อย่ำหลักเป็นลายก้านขด

การปูชนียสถานที่พระพุทธเจ้าตรัสรู้ที่โพธิคยา แล้วไปสารนาถ  
ที่ทรงประทานปฐมเทศนา แล้วผ่านลิกเข้าไปที่อุทยานกลางของ  
ประเทศไป कुमारหุต และตกลงไปนครอุชเชนีโบราณ แล้วค่อยๆ  
เลี้ยวลงทางตะวันตกเฉียงใต้เข้าไป จะพบบรรดาปูชนียสถาน  
โบราณ ณ บริเวณสาญจี ซึ่งมีพระมหาสถูป มีกำแพงศิลาและ  
มีประตูหรือโคตรนทำด้วยหิน ตั้งตระหง่านประจำอยู่ทั้งสี่ทิศ ประ  
กอบด้วยพระสถูปใหญ่น้อยและปูชนียสถานอื่น ๆ อีกมากมาย  
มีภาพจำหลักเป็นคนและสัตว์ เป็นลายประดับ เป็นชาดกบาง  
เรื่องและเป็นสัญลักษณ์แสดงปางต่าง ๆ ในพุทธประวัติบาง  
ตอน ซึ่งนักค้นคว้าทางโบราณคดีค้นพบว่าพระมหาสถูปสาญจี  
นั้น แรกสร้างขึ้นไว้ในสมัยราชวงศ์เมารยะหรือโมริยะ ครอง  
ประเทศอินเดีย ระหว่าง พ.ศ. ๒๒๐ หรือ พ.ศ. ๒๓๐ ถึง  
ราว พ.ศ. ๓๕๖ ซึ่งตั้งนครหลวงอยู่นครปาฏลิบุตร ราชวงศ์  
เมารยะมีพระมหากษัตริย์ที่นักประวัติศาสตร์รู้จักพระนามกันดี  
๓ พระองค์ คือ พระเจ้าจันทรคุปต์ ผู้ตั้งราชวงศ์เมารยะ พระ  
เจ้าพินทุสาร ซึ่งมีฉายาว่า อมิตตมาฏ และพระเจ้าอโศก มหาราช  
องค์เอกอัครศาสนูปถัมภกพระบรมพุทธศาสนา พระมหาสถูป  
สาญจีก็คื ภาพจำหลักเป็นสัญลักษณ์ที่ช่างศิลป์ชาวอินเดียนำ  
มาใช้แสดงเป็นปางต่าง ๆ ในพุทธประวัติก็คื นักประวัติศาสตร์

และโบราณคดีถึงความเห็นกันว่า ได้สร้างขึ้นและนำมาใช้ในรัช-  
สมัยพระเจ้าอโศก มหาราช ซึ่งเสวยราชย์ในระหว่าง ปี พ.ศ.  
๒๗๐ ถึง ๓๑๑\* สถานที่ซึ่งเรียกว่า สาญจี นั้นเป็นเนินเขา ใน  
คัมภีร์มหาวงศ์ ซึ่งเป็นพงศาวดารของลังกา เรียกเนินเขาสาญจี  
ว่า เจตยคีรี ปัจจุบันอยู่ในแคว้นโกपाल มีเรื่องเล่าว่า เมื่อ  
พระเจ้าอโศก ครั้นดำรงตำแหน่งรัชทายาทและเสด็จไปยังนคร  
อุชเชนี ระหว่างทางได้หยุดประทับพักอยู่ ณ ถ้ำหาสน์ของ  
เศรษฐีผู้หนึ่งในเมืองวิทิกา (คือเมือง Besnagar ปัจจุบัน) ได้  
ทอดพระเนตรเห็นลูกสาวเศรษฐีผู้นั้นทรงสิริโฉมงดงาม ก็ทรง  
สืเนหา และได้ทรงอภิเษกกับธิดาของเศรษฐีผู้นั้น เป็นมเหสี  
องค์แรก ต่อมาพระมเหสีองค์นี้มีพระนามว่า วิทิกา-มหาเทวี  
พระเจ้าอโศกทรงมีพระโอรสธิดากับพระนางวิทิกา-มหาเทวี ๓  
องค์ เป็นโอรส ๒ ชื่อ อุชเชนียะ กับ พระมหินท์\*\* ส่วนธิดา  
คือ นางสังฆมิตตา ครั้นพระเจ้าอโศกได้เสวยราชย์สืบราชสมบัติ  
ต่อจากพระเจ้าพินทุसार พระราชบิดา และได้ทรงอุปถัมภ์พระ

\* ปีเสวยราชย์และสวรรคตของพระเจ้าอโศกมหาราชนั้น กำหนดตามเลขคริสต์-  
ศักราช ในหนังสือ History of Fine Art in India & Ceylon ของ Vincent  
A. Smith โดยใช้เกณฑ์ ๕๔๓

\*\* นักปราชญ์ฝรั่งบางท่านกล่าวว่า บางตำนานอ้างว่า พระมหินท์ เป็นพระอนุชา  
ของพระเจ้าอโศก



หอสมุดแห่งชาติ  
สาขาจังหวัดนครราชสีมา

รูปที่ ๒๑

ธรรมจักรหินปูน ขุดพบในโบราณสถาน อำเภอคำพ่วงแสน จังหวัดนครปฐม  
ที่ฐานจำลองเป็นรูปเทวคาหรือกษัตริย์ไผ่ลุ่มบึงจร ทัดที่ทั้งสองเกาะราวกลีบบัว  
ที่ฐานรองรับสี่เหลี่ยมมีจารึกคาถาภาษาบาลี (ดูรูปที่ ๒๕)



รูปที่ ๒๒

ธรรมจักรหินปูน พิศุภคตเสถียร พระปฐมเจดีย์ จังหวัดนครปฐม  
กงล้อ จำหลักเป็นลายก้านชด ที่ฐานรองรับทำเป็นรูปเทวคาถีออกมัว  
หรืออรุณเทพบุตร



ไว้ดูจะมากเกินไป แต่ก็แสดงว่าได้ทรงสร้างไว้มากมายรวมทั้ง  
ที่สร้างมหาสถูปสาญจีในแคว้นโกपालกัถ์ด้วย แต่เมื่อสิ้น  
รัชกาลของพระเจ้าอโศกมหาราชแล้ว อำนาจของพระราชวงศ์  
เมารยะก็เสื่อมลง มหาอาณาจักรของราชวงศ์เมารยะก็แตกแยก  
เป็นแคว้นเล็กแคว้นน้อย กษัตริย์พระองค์สุดท้ายในราชวงศ์  
เมารยะ ทรงพระนามว่า พุทท์ทนต์ ก็ถูกเสนาบดีมีนามว่า  
ปุชยมิตร ซึ่งเกิดในสกุลพราหมณ์ ปลงพระชนม์เมื่อราว พ.ศ.  
๓๕๖ แล้วปุชยมิตรก็ขึ้นครองราชสมบัติและตั้งราชวงศ์ใหม่  
ชื่อ ราชวงศ์ ศุงคะ

พระเจ้าปุชยมิตร แห่งราชวงศ์ศุงคะ ขึ้นครองราชสมบัติ  
ณ นครปาฏลิบุตร ระหว่าง พ.ศ. ๓๕๖—๓๙๒ มีตำนาน  
กล่าวไว้ว่า ทรงเป็นศักรูของล้างจองผลาญพระพุทธศาสนา เช่นที่  
กล่าวไว้ในคัมภีร์มัญชุศรีมูลกัลป์ ว่า **นาสยิษยติ ตทามุธา วิหาริ  
ธาคูर्वิ สตธา ภิกษุวะ สีสสมฺปนฺนํ มาตยิษยติ ทฺรติ** แปลว่า  
“ครั้งนั้น ผู้โลกเขลา จักทำลายวิหารที่ประดิษฐานพระบรมธาตุ  
ให้ย่อยยับหาประโยชน์มิได้ จักฆ่าพระภิกษุผู้มีศีลสมบุรณ” และ  
ว่าพระเจ้าปุชยมิตรทรงกำหนดวางสินบนเป็นค่าศีรษะพระ  
ภิกษุสงฆ์ไว้ด้วย ดังมีกล่าวในคัมภีร์ทิวาวทาน ว่า **โย เม  
ศฺรมณฺตีโร ทาสยติ, ตสฺยาหํ ทินารุสฺตํ ทาสยามิ** แปลว่า “ผู้ใด



รูปที่ ๒๓

ธรรมจักรหินปูน ที่ฐานรองมีรูปอรุณเทพบุตร  
และมีคนแคะหรือภุมภัดท์ แบกอยู่สองข้าง



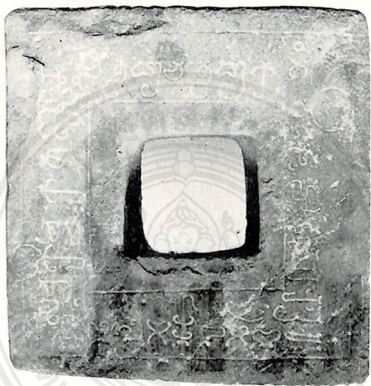
รูปที่ ๒๔

ฐานธรรมจักรหินปูน ระเบียงวิหารคด พระปฐมเจดีย์ จังหวัดนครปฐม  
รูปเทวดา หรือบางท่านว่าเป็นครุฑ ติดอกบัว

นำศิระสมณะมาให้แก่เรา เราจะให้รางวัลหนึ่งร้อยทินาร์แก่  
ผู้นั้น” นักประวัติศาสตร์บางคนกล่าวแย้งว่า ข้อความในคัมภีร์  
ทั้งสองนี้ จะเป็นคำปรักปรำพระเจ้าปุชยมิตรเกินไป แต่ก็มี  
ความจริงอยู่ว่า พระเจ้าปุชยมิตรนั้นมีพระชาติกำเนิดเป็น  
พราหมณ์และทรงนับถือศาสนาพราหมณ์ ทั้งปรากฏว่าภายหลัง  
ปราบดาภิเษกแล้ว ก็ได้โปรดให้รื้อฟื้นความเชื่อถือและลัทธิ  
พิธีสมัยพระเวทขึ้นมาอีก ซึ่งเป็นการตรงข้ามกับพระเจ้าอโศก  
มหาราชที่โปรดอุปถัมภ์บำรุงพระบวรพุทธศาสนา จึงเป็น  
ธรรมดาที่พระภิกษุสงฆ์ และชาวพุทธศาสนิกจะพากันไม่พอใจ  
จึงได้มีข้อความปรากฏในพระคัมภีร์ดังกล่าว พระเจ้าปุชยมิตร  
แห่งราชวงศ์ศุงคะเสวยราชย์อยู่ ณ นครปาฏลิบุตร ราว ๒๖ ปี  
ก็สวรรคต พระราชโอรสพระนามว่า อักษนิมิตร ซึ่งดำรงตำแหน่ง  
อุปราช ผู้สำเร็จราชการมณฑลฝ่ายตะวันตก มีนครวิทิตาเป็น  
เมืองหลวง ได้เสวยราชย์สืบต่อจากพระเจ้าปุชยมิตร แล้ว  
พระเจ้าอสุมิตรราชโอรสพระเจ้าอักษนิมิตร และพระเจ้าภากภัทร  
เสวยราชย์ต่อกันมา กษัตริย์องค์สุดท้ายของราชวงศ์นี้ก็ประสบ  
ชะตากรรมคล้ายคลึงกับกษัตริย์องค์สุดท้ายของราชวงศ์เมารยะ  
คือทรงอ่อนแอและเสื่อมอำนาจลงจนกลายเป็นหุ่นให้เสนาบดี

พราหมณ์ในสกุล ถาณะ จับเชิดอยู่ตลอดมา แต่ทรงครองราชย์  
 ต่อมาจนราว พ.ศ. ๕๐๐ หรือ ๕๑๐ ก็สิ้นราชวงศ์ศุงคะ ในรัชกาล  
 หนึ่งแห่งราชวงศ์ศุงคะ นับแต่พระเจ้าอักษนิมิตรมา เป็นระยะ  
 เวลาที่มีประโยชน์แก่บรรดาพุทธศาสนิก กว้ยมิได้แสดงว่าทรง  
 เป็นศัตรูของลัทธิของผลาญพระพุทธศาสนา จึงปรากฏว่ามีพุทธ-  
 ศาสนิกชนก่อสร้างปูชนียสถานที่สำคัญ ๆ ณ บริเวณ สาณฺจิจิตลอค  
 จนที่การหุตขึ้นอีกเป็นจำนวนมาก และพระสถูปองค์ที่ ๒ กับ  
 ที่ ๓ ณ บริเวณเนินเขาสาณฺจิจิ ก็กล่าวกันว่าได้สร้างขึ้นในสมัย  
 ราชวงศ์ศุงคะในระยะนี้ด้วย นักปราชญ์ทางโบราณคดีได้สอบ  
 สวนกันมาแล้วลงความเห็นกันว่า พระสถูปที่พระเจ้าอโศก  
 มหาราชทรงสร้างไว้แต่เดิมนั้น ก่อด้วยอิฐและก็เล็กกว่าปัจจุบัน  
 ถึงครึ่ง แต่พระมหาสถูปสาณฺจิจิปัจจุบันนี้วัดผ่านศูนย์กลางกว้าง  
 ถึง ๑๒๑ ฟุตครึ่ง สูงราว ๗๗ ฟุตครึ่ง เป็นของเสริมสร้างจาก  
 องค์เดิมโดยก่อพอกทับด้วยศิลา พร้อมทั้งกำแพงศิลาที่เห็นกัน  
 อยู่ในปัจจุบันนี้ ซึ่งสูง ๑๑ ฟุต ก็เปลี่ยนจากของเก่าที่ทำไว้ด้วย  
 ไม้ และประตูหรือโถงที่ทำด้วยศิลาทั้งสี่ทิศก็ว่าได้สร้างขึ้นใน  
 สมัยนี้ด้วย (รูปที่ ๒) เขาลงความเห็นกันว่า สิ่งก่อสร้างเพิ่ม  
 เติม ณ พระมหาสถูปสาณฺจิจินี้ ตกอยู่ในระยะระหว่าง พ.ศ. ๕๐๐  
 ถึง ๕๐๐ แต่ท่าน Sir John Marshall\* กล่าวว่า ประตูทั้งสี่ทิศ

\* Sir John Marshall ในหนังสือ A Guide to Sanchi



รูปที่ ๒๕

ฐานรองรับธรรมจักรศิลารูปที่ ๒๑

มีจารึกคาถาภาษาบาลี คำอ่านในหน้า ๒๕

ขุดพบที่โบราณสถานเมืองกำแพงแสน อำเภอกำแพงแสน

จังหวัดนครปฐม



### รูปที่ ๒๖

ธรรมจักรหินปูน (ซำรต) พิพิธภัณฑสถาน ฯ พระปฐมเจดีย์ จังหวัดนครปฐม  
เบื้องล่างจำหลักเป็นนางกษัตริย์ประทับนั่งบนคอกบัวใหญ่  
มีช้างสองเชือกขึงวง ถือเก้าน้ำเทลงมา  
(เปรียบเทียบกับภาพลายเส้นแสดงส่วนสมบูรณ์ หน้า ๓๓ และ ๓๔)



ภาพลายเส้นแสดงส่วนสมบุรณ์ของธรรมจักรหินปูนรูปที่ ๒๖

ของพระมหาสถูปกับประตูก่ียวของพระสถูปที่ ๓ รวม ๕ ประตู  
นั้นจะต้องสร้างขึ้นติดกันมาในระยะเวลา ๒๐ — ๓๐ ปี และประตู



ภาพนางกษัตริย์นั่งบนคอกบัวใหญ่ มีช้างสองเชือกชูวงดอกไม้ค้ำหน้าเทลงมา  
ภาพลายเส้น ขยายจากรูปที่ ๒๖ (เปรียบเทียบกับรูปที่ ๒๔ และรูปที่ ๓๑)

ทิศใต้ของ พระมหาสถูปซึ่งสร้างขึ้นก่อนประตูอื่นทั้งหมด มี  
จารึกบอกนามผู้บริจาคไว้บนคานศิลาที่ขวางเสาเหนือช่องประตู  
ว่า **อานันทะ** ผู้เป็นหัวหน้าบรรดาช่างฝีมือ ของกษัตริย์ **สิริ**  
**ศาสตะกรรณิ** แห่งแคว้นอันธระ ซึ่งมีอำนาจครอบครองอาณา-

จักรที่ตั้งอยู่ระหว่างแม่น้ำกฤษณาและโคทาวารีในอินเดียภาคใต้ และปรากฏว่า เป็นผู้กำจัดอำนาจของกษัตริย์ราชวงศ์ศุงคะ กับ อำมาตย์สกุลกานวะให้สูญสิ้นไปจากอินเดีย เมื่อราว พ.ศ. ๕๐๐ หรือ ๕๑๐ ถ้ากระนั้น ประตู่หรือโคธณที่พระสถูปสาญจีก็อาจ สร้างขึ้นในระหว่างปี พ.ศ. ๕๐๐ ถึง ๕๕๐ ก็เป็นไปได้

เสาประตู่หรือโคธณทั้งสี่ทิศนั้นจำหลักภาพไว้เต็มไปหมด รวมทั้งภาพชาดกบางเรื่อง และภาพสัญลักษณ์ในพุทธประวัติ บางตอน เช่น ภาพธรรมจักร สมมติเป็นปางปฐมเทศนา (รูปที่ ๒๗) ภาพบัลลังก์และคันพระศรีมหาโพธิ สมมติเป็นปาง ตรัสรู้ (รูปที่ ๒๘) ภาพพระสถูป สมมติเป็นปางปรินิพพาน และประตู่หรือโคธณทิศตะวันออกกับทิศเหนือของพระมหาสถูป สาญจินั้น จำหลักภาพเป็นใบบัวและคอกบัว ทั้งบานและคม ผุดพ้นขึ้นมาจากหม้อน้ำ และมีบัวบานใหญ่คอกหนึ่ง ชูคอกเด่น อยู่ตรงกลาง บนคอกบัวนั้นทำเป็นรูปนางกษัตริย์ประทับนั่ง พับพระบาทขวาอยู่บนคอกบัว ห้อยพระบาทซ้ายลงมาวางอยู่บนใบบัว หัตถ์ซ้ายวางอยู่บนพระเพลาซ้าย ส่วนหัตถ์ขวาคือ

ก้านชูดอกบัวตูมอยู่ระกบเหนือองศาขวา มีข้างสองเชือกยื่นอยู่  
บนดอกบัวบานเชือกละดอก ขนาบอยู่ ๒ ข้าง แต่ละเชือกชุงวง  
คือเต้าน้ำตกลงมาบนเศียรของนางกษัตริย์ (รูปที่ ๒๕) รูปนาง  
กษัตริย์ประทับนั่งบนดอกบัว มีข้างสองเชือกชุงวงคือเต้าน้ำเท  
ลงบนพระเศียรนี้ นักปราชญ์ทางโบราณคดีชาวอังกฤษและฝรั่ง  
เศสชื่อ มาร์แชลและฟูแซร์ ลงความเห็นกันว่า เป็นภาพพระนาง  
ศิริมหามายากำลังประสูติพระบรมโพธิสัตว์ กล่าวคือสมมติเป็น  
ภาพปางประสูติในเรื่องพุทธประวัติ ในสมัยที่อินเดียมีข้อห้ามมิ  
ให้สร้างรูปเคารพดังกล่าวมาข้างต้น ช่างศิลป์จึงสร้างรูปแบบนี้  
ขึ้นแทน นอกจากทำเป็นภาพพระนางศิริมหามายาประทับนั่ง  
บนดอกบัว มีข้างสองเชือกชุงวงยกเต้าน้ำตกลงมาแล้ว ยังมีบาง  
ภาพทำเป็นพระนางศิริมหามายาประทับยืนบนดอกบัวบ้าง เช่น  
ภาพจำหลักที่โครณฑิศเหนือพระมหาสถูปสาญจี บางภาพก็  
จำหลักจำเพาะรูปหม้อน้ำมีดอกบัวทั้งบานและตูมชุก้านและดอก  
ขึ้นมา ไม่มีรูปพระนางศิริมหามายาและข้าง ๒ เชือก แต่คงสมมติ  
หมายรู้กันว่าเป็นภาพแสดงสัญลักษณ์ปางประสูติเช่นกัน เมื่อ  
ได้มาชมภาพจำหลัก ณ โครณฑของพระมหาสถูปสาญจีเช่นนั้นแล้ว



รูปที่ ๒๗

ธรรมจักร ที่stupasานูจี คริสต์ศตวรรษที่ ๑  
ทำเป็นรูปวงล้อกำลังหมุนอยู่บนเสา  
เครื่องหมายทรงแสดงปฐมเทศนา



รูปที่ ๒๘

(บน) ธรรมจักรเป็นเครื่องหมายทรง  
ประธานปฐมเทศนา  
ภาพจำหลักที่ประตูstupasานูจี  
หมายเลข ๓

(ล่าง) ก้นโพธิ์และบัลลังก์ เป็นเครื่องหมาย  
ทวารัตรี



รูปที่ ๒๕

ปางประสูติ จำหลักไว้บนประตูหรือโคธรมุขทิศตะวันออก  
ของพระมหาสถูปสาญจี  
(ดูรายละเอียดหน้า ๓๗)



แสดงรายละเอียดของรูปที่ ๒๕ จำหลักเป็นนางกษัตริย์ นั่งบนดอกบัวใหญ่  
มีช้างสองเชือกชูงวงถือแก่น้ำเทลงมา (เปรียบเทียบกับรูปที่ ๒๖)

ก็ชวนให้คิดไปว่า ที่นี้แล้วกรรมง์ที่ช่างศิลป์ที่นครปฐมโบราณ  
ของเรา ได้แบบอย่างมาทำขึ้นในธรรมจักรศิลาตั้งกล่าวข้างต้น

ลายจำหลักที่ธรรมจักรศิลาชักพาให้ข้าพเจ้าเล่าประวัติ  
ราชวงศ์ของพระมหากษัตริย์โบราณ ที่เคยมีพระบรมเชษานุ-  
ภาพครอบครองอินเดียตอนภาคกลาง และเลยพาท่านท่อง  
เที่ยวไปชมภาพจำหลักที่ประตูหรือโคธรรณของพระมหาสถูป  
สาญจีในประเทศอินเดีย คราวนี้เรากลับมาช่วยกันพิจารณา  
ภาพจำหลักที่ลือธรรมจักร ในพิพิธภัณฑสถาน ฯ พระปฐมเจดีย์  
ของเรา เปรียบเทียบกันดูอีกครั้ง ณ ตอนล่างของธรรมจักร  
ศิลาล้วนนั้น จำหลักเป็นนดอกบัวใหญ่ บนดอกบัวจำหลักรูปนาง  
กษัตริย์ประทับนั่งขัดสมาธิราบ สองหัตถ์ประคองพระอุทร  
มีข้างสองเชือกยื่นอยู่บนกลีบบัวดอกเดียวกัน ข้างละเชือกชูงวง  
ถือแก่น้ำเตลงมายังนางกษัตริย์ จะเป็นไปได้ไหมที่เราจะสร้าง  
จินตนาการของเราให้ล่องลอยไปว่า ในสมัยโบราณประมาณสอง  
พันปีมาแล้ว มีพุทธศาสนิกชนคนใดคนหนึ่ง หรือคณะใดคณะ  
หนึ่ง เดินทางจากนครปฐมโบราณไปสู่ดินแดนอินเดีย เพื่อไป  
นมัสการปูชนียสถานในพระพุทธรศาสนา และได้เดินทางไปจน  
ถึงพระมหาสถูปสาญจี หรือตรงกันข้าม มีบุคคลซึ่งเป็นพ่อค้า

คหบดี ชาวเดินเรือ หรือ พระภิกษุสงฆ์ ผู้ใดผู้หนึ่งหรือคณะใด  
คณะหนึ่ง ซึ่งเคยเห็นพระมหาสถูปสาญจี ได้เดินทางจาก  
อินเดีย มาสู่ดินแดนแห่งนครปฐมโบราณ มาบอกเล่าแก่สืบให้  
ทราบต่อ ๆ กันมาว่า ที่พระมหาสถูปสาญจี มีประตูดุหรือโคธณ  
ทำด้วยศิลาและจำหลักภาพเป็นรูปลัทธิธรรมจักร จำหลักภาพ  
เป็นบัลลังก์และต้นพระศรีมหาโพธิ จำหลักเป็นรูปพระนาง  
ศิริมหามายาประทับนั่งบนดอกบัวมีข้างสองเชือกยื่นบนดอกบัว  
ชูวงถือเต้าน้ำเตลงมายังพระองค์ และข้างศิลปสมัยนั้นก็จด  
จำไว้ แล้วนำมาจำหลักลงไว้ในลัทธิธรรมจักรดังที่เห็นกันอยู่ใน  
บัดนี้ แต่ช่างจำมาไม่ถนัด ว่าที่พระมหาสถูปสาญจีเขาทำรูป  
พระนางศิริมหามายาประทับนั่งอยู่บนดอกบัวคนละดอกกับข้าง  
สองเชือก หากแต่สลับรับฟังมาว่า ข้างสองเชือกก็ยื่นอยู่บน  
ดอกบัวด้วยเหมือนกัน หรืออาจเป็นเพราะเนื้อที่บนลัทธิธรรม-  
จักรนั้นจำกัดอยู่ ข้างสมัยนครปฐมโบราณจึงจำหลักรูปพระนาง  
ศิริมหามายากับข้างสองเชือกอยู่บนดอกบัวใหญ่ดอกเดียวกัน  
ดังท่านจะเห็นได้ที่ธรรมจักรศิลาในพิพิธภัณฑสถานฯ พระปฐม  
เจดีย์บัดนี้ ( คุภาพลายเส้นเขียนจากลายธรรมจักรเปรียบเทียบกับ  
ภาพจำหลักปางประสูติ ณ พระมหาสถูปสาญจี )

## อธิบายรูปที่ ๓๐

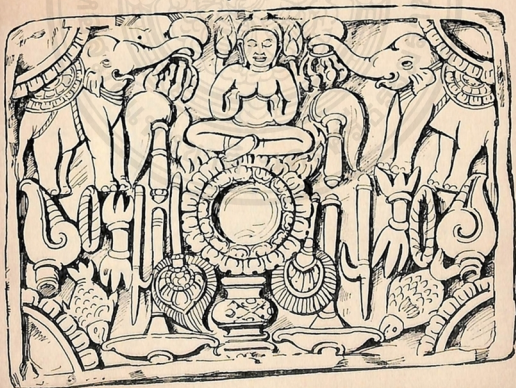
ภาพकिनбин ปางประสูติ หรือ คชลักษณ์มี สมัยทวารวดี  
ในพระที่นั่งพุทไธสวรรย์ พิพิธภัณฑสถานแห่งชาติ พระนคร

๑. นางกษัตริย์ประทับนั่งขัดสมาธิราบ สองหัตถ์ประกองอุทร หรือถือก้าน  
คอกบัวกุมข้างละคอก จะเห็นคอกบัวกุมทั้งขึ้นเบื้องปฤษฎางค์เหนือองศา
๒. ข้างสองเชือกยื่นเครื่องคชาธารชูงวงถือเต้าน้ำยื่นไปยังนางกษัตริย์ และ  
คว้าเต้าน้ำเทลงมา เห็นเป็นสายเต้าละ ๔ สาย
๓. แฉกามรี ๒ แฉก ทั้งทางค้ำลง อยู่ระหว่างข้างกับนางกษัตริย์ ข้างละแฉก
๔. ขอข้าง ๒ ขอ บัดปลายลง ค้ำมทั้งขึ้น ข้างละขอ
๕. วิษระ ๒ อัน ทั้งอยู่ ๒ ข้าง
๖. พวงประคำ หรือพวงมลัย หรือบ่วงเชือกบาท ๒ พวง หรือ ๒ บ่วง อยู่  
๒ ข้าง
๗. สังข์ ๒ ทิว ทั้งหงายข้างละทิว
๘. ปลา ๒ ทิว หันหัวลงล่าง อยู่ข้างละทิว
๙. ฉัตร ๒ ฉัตร วางหงาย ค้ำมทั้งขึ้นไปเกือบชนกับค้ำมแฉกามรี ข้างละฉัตร
๑๐. พัดโบก หรือวาลวิชนี ๒ อัน ทั้งปักตัวพัดลง ชูค้ำมขึ้น ข้างละอัน
๑๑. เต้าน้ำเบื้องล่าง รองรับคอกบัวอยู่ตรงกลาง
๑๒. วงคอกบัวบานมีกลีบซ้อนแบบมองเห็นจากเบื้องบน อยู่ตรงกลาง รองรับ  
อาสนะกลีบบัวของนางกษัตริย์

๔ มุมของकिनбин มีเสี้ยวกลีบบัวแบบบัวพญักษ์ มุมละเสี้ยว



รูปที่ ๓๐





รูปที่ ๓๑

คชลักษณ์ หรือ ปางประสูติ  
ทำด้วยหินเผา พบที่บริเวณ  
เมืองเก่าอุทอง อำเภออุทอง  
จังหวัดสุพรรณบุรี



ภาพลายเส้น  
นายจรัส เกียรติก้อง  
วาดจากรูปที่ ๓๑ และเติมเส้นจุด  
เพื่อให้เห็นว่า เมื่อสมบูรณ์คงจะ  
มีรูปเช่นนั้น

นอกจากภาพจำลองที่ธรรมจักรศิลาตั้งกล่าวแล้ว ยังได้พบภาพคล้ายคลึงกันนี้ ซึ่งทำเป็นภาพดินปั้นบ้าง หินปูนสีเขียวแก่บ้าง อีกหลายชิ้น แต่ชิ้นที่สมบูรณ์ทำด้วยดินปั้นแผ่นสีเหลือง ยาว ๒๑ เซนติเมตร กว้าง ๑๔.๕ เซนติเมตร เก็บไว้ในพิพิธภัณฑสถานแห่งชาติ พระนคร มีป้ายบอกไว้ว่า “ศิลปะสมัยทวารวดี ได้มาจากพระปฐมเจดีย์ จังหวัดนครปฐม” (รูปที่ ๓๐) ภาพดินปั้นแผ่นนี้ นาย เจ. เจ. โบเลส (J.J. Boeles) เรียกไว้ในบทความเรื่อง “กษัตริย์ศรีทวารวดี และเครื่องราชกกุธภัณฑ์” ในจดหมายเหตุของสยามสมาคม เล่ม ๔๒ ภาค ๑ ประจำเดือนเมษายน ก.ศ. ๑๙๖๔ (พ.ศ. ๒๕๐๗)\* ว่าเป็น “คชลักษณะ” โดยอธิบายว่าเป็นภาชนะเครื่องสำอางสำหรับใส่แป้งและน้ำมันหอม ซึ่งกษัตริย์สมัยทวารวดีโปรดให้ทำขึ้นเป็นราชูปโภค นอกจากนี้ ยังมีภาพปั้นดินเผา (ขำรुक) ขนาดย่อม ๆ อีกหลายชิ้น ซึ่งพบที่บริเวณเมืองเก่า อำเภออุทุมพร จังหวัดสุพรรณบุรี ทำเป็นรูปสตรีถือคอกบัวสองมือ และมีข้างสองเชือกอยู่สองข้างซ้ายขวา (รูปที่ ๓๑) น่าจะแสดงว่าในสมัยกรุงกระโน้น คงจะมีผู้รู้จักความ

\* กุ The King of Sri Dvāravati and his Regalia, The Journal of the Siam Society. Vol. III. part I. April, 1964.

หมายของภาพลักษณะนั้นก็น้อยอยู่แล้ว ช่างในสมัยนั้นจึงนิยมปั้น  
และแกะสลักภาพแบบนั้นขึ้นไว้ อย่างไรก็ตาม ภาพดินปั้นก็คื  
ภาพปั้นดินเผาที่คื ภาพจำหลักที่ธรรมจักรศิลาคงกล่าวมาข้าง  
ต้นก็คื ถ้าพิจารณาเปรียบเทียบกับภาพจำหลักที่เสาประทุหรือ  
โคตรนของพระมหาสถูปสาญจีแล้ว เข้าใจว่าเกิดขึ้นจากความคิด  
แนวเดียวกัน ซึ่งนายฮาเวลล์\* ได้อธิบายไว้ว่า “บรรดา  
สัญลักษณ์ของพระพุทธศาสนานั้น มิใช่เป็นของที่ (แรก)  
บัญญัติกันขึ้นในพระพุทธศาสนา แต่เป็นสมบัติทั่วไปของศาสนา  
แบบอินโดอารยันทุกศาสนา การยืมสัญลักษณ์ของกันและกัน  
ไปใช้นี้ จะเห็นได้ เช่น ในแผ่น (ศิลาจำหลัก) ต่าง ๆ แสดง  
รูปพระนาง (ศิริมหา) มายา พระพุทธมารดาประทับนั่งหรือ  
ยืนบนคอกบัวซึ่งชูคอกขึ้นมาจากเต้าน้ำ ส่วนด้านข้างมีช่าง  
โสรจสรพระนางจากเต้าน้ำที่ถ้อยอยู่ในวง เป็นการแน่นอน  
ตาม ม. ฟุแซร์กล่าวไว้ว่า ภาพนี้ช่างประติมากรรมเขาใช้เป็น  
เครื่องหมายปางประสูติพระพุทธองค์ มีกาลอุบัติอันนำมาห้ศ-  
จรรย์ที่ได้เห็นกันทุก ๆ เวลาเข้า มาหลายชั่วอายุของศิลปิน  
แต่สมัยก่อนพุทธกาลแล้ว เช่นแสงเงินแสงทองที่เรียกว่า อุษา

\* E.B. Hawell ใน A Handbook of Indian Art, pp 32 - 33.

โผล่ขึ้นมาจากมหาสมุทร และคอกบัวพระพรหมา ซึ่งสมมติ  
เป็นบัลลังก์ของพระผู้สร้าง ขยายกลับแถมบาน อุษาสมมติเป็น  
นางฟ้าผู้เปิดประตูสวรรค์ และเธอจะได้รับการโสรจสรจจาก  
ช้างของพระอินทร์ กล่าวคือ เมฆฝน ครั้นตกมาในสมัยพุทธกาล  
ความหมายของนิยายดังกล่าวนี้เปลี่ยนแปลงไป พระพรหมาก็  
ถูกปลดออกจากบัลลังก์ นางอุษาก็กลายเป็นพระพุทธรมาตา  
ผู้มีพระนามว่า มหามายา ตามความหมายของคำ แปลว่าความ  
ยั่ววนใหญ่ ซึ่งเป็นต้นเหตุแห่งทุกข์โศกที่พระพุทธรองค์ทรงชี้  
ทางแห่งความรอดพ้นไว้ ในศิลปะของอินเดียยุคหลัง ๆ มา  
สมมติว่า อุษา หรือ มหามายา นี้เป็นนางลักษมี ว่าเป็นเทพธิดา  
แห่งความสว่างไสวของวัน ผู้ทำให้พระพิฆเณศวรค์สวามีทรง  
ขึ้นบานพระทัย เมื่อทรงมีชัยชนะการต่อสู้กับบรรดาผีร้าย  
แห่งความมืดของราตรี แล้วทรงนำอ้อมกอดที่ทรงกวั้นได้จาก  
เกษียรสมุทรมาพร้อมกับังอังกัลลักษมีด้วย ”

ถ้าภาพดินปั้น (รูปที่ ๓๐) หมายถึงปางประสูติ จะเป็น  
ไปได้ไหม ที่มีภาพราชกกุฎภัณฑ์และเครื่องราชูปโภคบางอย่าง  
เช่น ฉัตรและพัดโบก กลับหายไป และห้อยลง มีคันฉัตรตั้งชน  
ซึ่งสมมติเป็นนิมิตว่ากุมารที่ประสูติออกมาจะไม่อยู่ครองเศวต-  
ฉัตร คือเป็นเครื่องหมายแห่งมหาภิกษุกรรมณ์

เรื่องความหมายของภาพจำหลักที่ธรรมจักรศิลา จะเป็น  
สัญลักษณ์ **ปางประสูติ** ในพุทธประวัติดังกล่าวมา หรือจะเป็น  
**คชลักษณ์** เช่นบทความของนายโบเลต ก็สุดแต่ผู้รู้จะวินิจฉัย  
ลงความเห็นกันต่อไป แต่ถ้าเป็นภาพแสดงสัญลักษณ์ปาง  
ประสูติในพุทธประวัติ ธรรมจักรศิลาล้วนนั้น (รูปที่ ๒๖)  
ก็เป็นสมบัติที่มีค่าเป็นอย่างยิ่ง ทั้งในทางศิลปะและโบราณคดี  
เพราะนำเอาสัญลักษณ์ถึง ๒ ปาง คือ ปางประสูติและปาง  
ประทานปฐมเทศนา (คือตัวธรรมจักร) มารวมไว้ในวัตถุ  
ชิ้นเดียวกัน.









## ประกาศอัญมณี

ในการเปิดพิพิธภัณฑ์สถานแห่งชาติ พระนคร ให้พระภิกษุสามเณรเข้าชมเป็นพิเศษในเทศกาลเข้าพรรษา เมื่อวันอังคาร ที่ ๒๘ และวันพุธ ที่ ๒๙ กรกฎาคม ๒๕๐๗ รวม ๒ วัน มีพระภิกษุและสามเณรเข้าชมรวมทั้งสิ้น ๑๕,๗๑๕ รูป และในโอกาสนี้ได้มีท่านผู้มีจิตศรัทธาบริจาคทรัพย์ น่ายศถัมภ์ เครื่องคัม ยาสลบ ยารักษาโรค และกบฏียภัณฑ์อื่น ๆ ถวายแก่พระภิกษุและสามเณรดังนี้

- |   |                                 |
|---|---------------------------------|
| ๑. ข พลน ข จอมพล ถนอม กิติขจร และท่านผู้หญิง                | บริจาคเงิน จำนวน ๑,๐๐๐ บาท      |
| ๒. พลตรี พระเจ้าวรวงศ์เธอ กรมหมื่นนราธิปพงศ์ประพันธ์ และชญา | ทรงบริจาคเงิน จำนวน ๒๐๐ บาท     |
| ๓. ข พลน ข พลเอก ประภาส จารุเสถียร และคุณหญิง               | บริจาคเงิน จำนวน ๓๐๐ บาท        |
| ๔. ข พลน ข ม.ล. บิน มาลากุล และคุณหญิง                      | บริจาคเงิน จำนวน ๕๐๐ บาท        |
| ๕. ข พลน ข นายบุญชัย เจริญไชย และคุณหญิง                    | บริจาคเงิน จำนวน ๒๐๐ บาท        |
| ๖. ข พลน ข พระยารัตนภกรีย์นิพนธ์                            | บริจาคเงิน จำนวน ๒๐๐ บาท        |
| ๗. ข พลน ข นายสุนทร หงส์ลดารมภ์ และคุณหญิง                  | บริจาคเงิน จำนวน ๓๐๐ บาท        |
| ๘. ห้างหุ้นส่วนจำกัด ศิวกร                                  | บริจาคเงิน จำนวน ๑,๐๐๐ บาท      |
| ๙. นายธาดา วานิชสมบัติ                                      | บริจาคเงิน จำนวน ๔๐๐ บาท        |
| ๑๐. น.ส. สมภัท จิต งามพินิต                                 | บริจาคเงิน จำนวน ๓๐๐ บาท        |
| ๑๑. นายอาเฮ้ แซ่เอ็ง  | บริจาคเงิน จำนวน ๒๐๐ บาท        |
| ๑๒. ห้างเบ็เต็กฮวด  | บริจาคเงิน จำนวน ๑๐๐ บาท        |
| ๑๓. นางสมบุญ ทรัพย์เย็น                                     | บริจาคเงิน จำนวน ๑๐๐ บาท        |
| ๑๔. นายอาธร ศิริกันทรภรณ์                                   | บริจาคเงิน จำนวน ๑๐๐ บาท        |
| ๑๕. น.ส. มณี ศรีเพ็ญ  | บริจาคเงิน จำนวน ๑๐๐ บาท        |
| ๑๖. พระครูโตภณสมาวิวัฒน์                                    | บริจาคใบชา จำนวน ๒ กระป๋อง      |
| ๑๗. โรงงานยาสูบ กระทรวงการคลัง                              | บริจาคหมวกแก๊ปของ จำนวน ๒๐ หมวก |
| ๑๘. บริษัทบุญรอดบริวเวอรี่ จำกัด                            | บริจคน้ำหวาน จำนวน ๒๐๐ โหล      |

๑๙. องค์การอุตสาหกรรมท่องเที่ยว กระทรวงเกษตร-ปศุสัตว์ จำกัด จำนวน ๒๐ ชอง
๒๐. บริษัทอีสต์สกา (เท็กซิงหนุ) จำกัด บริจาคยาชุด จำนวน ๑๐,๐๐๐ ชุด  
น้ำยาอภัยพิภย์ จำนวน ๑๒ ขวด
๒๑. บริษัทเสริมสุข จำกัด บริจาคเป็ปซีโคล่า จำนวน ๔๘ ขวด  
น้ำส้มมิรินคา ๔๘ ขวด น้ำมะเน็กมิรินคา จำนวน ๔๘ ขวด
๒๒. บริษัทปลุกเสกอีสต์ จำกัด บริจาคยาหอมทรงโปรดคอบทอง จำนวน ๑๐ โหล
๒๓. บริษัทบริบูรณ์อีสต์ จำกัด บริจาคยาชุด จำนวน ๒๐๐ ชุด
๒๔. บริษัทเทวกรรมอีสต์ จำกัด บริจาคยาประสะระหนอแรก จำนวน ๒๐,๐๐๐ ชอง  
ยาอมกามัน จำนวน ๑,๐๐๐ กล้อง
๒๕. ห้างขายยาแก้วสารพัดนึก บริจาคยาไซเม็กซ์บาส์ม จำนวน ๖๐๐ ทลับ
๒๖. บริษัททองอีสต์ จำกัด บริจาคยาผงสำเร็จครากฎแจ จำนวน ๓๐๐ ชอง  
ยาใส่แผลสด ๔ โหล ยาแก้ลม ๓๐๐ ชอง ยาแก้โรคผิวหนัง จำนวน ๔ โหล  
สมุนไพรครากฎแจ จำนวน ๔ โหล
๒๗. บริษัทไทยบินเพชร จำกัด บริจาคยาธาตุนอบเซย จำนวน ๒๔ ขวด  
ยาสมัยบินเพชร ๒๔ ขวด และยาแคง จำนวน ๖๐ ขวด
๒๘. ห้างขายยาจุลโมกษ์ บริจาคยากวาดไอ จำนวน ๖๐๐ ชอง
๒๙. บริษัทไทยนำทิพย์ จำกัด บริจาคโคคาโคล่า จำนวน ๒๕๐ ขวด  
น้ำส้มแพนต้า ๒๕๐ ขวด และสไปร์ท จำนวน ๒๕๐ ขวด
๓๐. บริษัทท่องเที่ยวไทย จำกัด บริจาคไอศกรีม จำนวน ๖๐๐ ถ้วย
๓๑. บริษัทเซเว่นอีฟว็อคส์ (กรุงเทพฯ) จำกัด  
บริจจาคเซเว่นอีฟ ๑๔๔ ขวด เซาท์ จำนวน ๑๔๔ ขวด
๓๒. น.ส. เล็ก ล้าซ่า บริจาคหัวน้ำหวาน จำนวน ๒๔ ขวด
๓๓. บริษัทเฟรเซอร์แอนคีนีฟ จำกัด บริจาคน้ำหวานบิงโก จำนวน ๔๘๐ ขวด
๓๔. บริษัทยูเนียนโซคา จำกัด บริจาคน้ำหวาน จำนวน ๒๕๐ ขวด

กรมศิลปากรขออนุโมทนาในกุศลกตทานของบรรดาท่านพุทธศาสนิกชน  
นับแต่ ฯพณฯ นายกรัฐมนตรี ท่านรัฐมนตรี ท่านเจ้าของ ผู้จัดการห้างร้าน บริษัท  
องค์การ โรงงานและสาธารณชนทั้งหลายซึ่งได้มีจิตศรัทธาบริจาคทรัพย์สิน ทรัพย์ วัสดุ เครื่องมือ  
ยาสูบ ยารักษาโรค และกัมภีร์ภัณฑ์อื่น ๆ ส่งมาให้กรมศิลปากรจัดตั้งซึ่งเป็นสุภบริโกศ  
ถวายแด่พระภิกษุและสามเณรที่เข้าสมาธิปฏิบัติศาสนานแห่งชาติ พระนคร ในเทศกาล  
เข้าพรรษาปี พ.ศ. ๒๕๐๗ นี้ ขอทุกท่านจงประสบแต่สิ่งมิ่งมงคล สมบูรณ์พูนผลด้วย  
จักรพรรดิพร ตลอดกาลนาน เทอญ.

กรมศิลปากร

๓๑ กรกฎาคม ๒๕๐๗