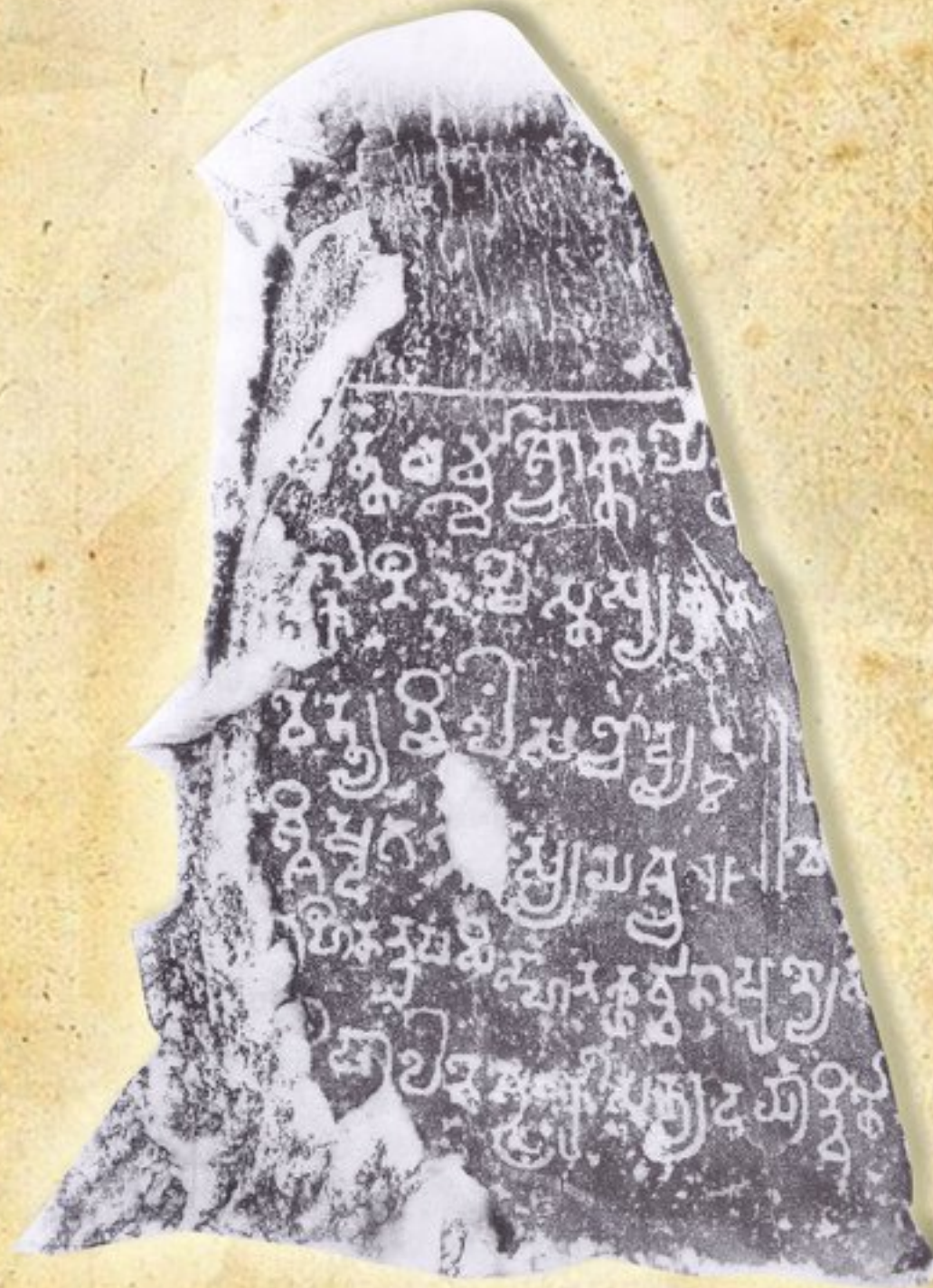


หลักเมืองราชบุรี

โดย นางสาวสุกัญญา เรือนแก้ว
ภัณฑารักษ์ปฏิบัติกร
พิพิธภัณฑสถานแห่งชาติ ราชบุรี



หลักเมืองศรีเทพ

ชื่อเรียกและลักษณะของหลักเมือง

หลักเมืองในภาษาบาลีเรียกว่า "ไตรณ"
หรือเสาโต (ประทีป) Tora man แปลว่า
ชุมประตู (gateway)

หลักเมืองเชียงใหม่เรียกว่า "หลักอินทขิล"
แปลว่า คาปูพระอินทร์หรือคาปูหัวเห็ด
หลักเมืองศรีเทพปรากฏจารึกคำว่า "ขิล"
ควยเช่นกัน

ควยลักษณะและกรรมวิธีการฝังหลักเมืองที่
ส่วนใหญ่ทำจากไม้โดยใช้วิธีการคอกลงไป
ในดินทำให้ส่วนหัวของหลักเมืองบานคล้าย
กับคาปูหรือคอกเห็ด ส่วนหลักเมืองที่ทำจากหิน
มีลักษณะเป็นรูปคาปูหัวเห็ดเช่นกัน เช่น
หลักเมืองนางรอง หลักเมืองศรีเทพ

หลักเมือง หมายถึง เสาที่ยกตั้งขึ้นเพื่อ
แสดงว่าจะสร้างบ้านเมืองที่ตรงนั้นอย่างแน่นอน

เสาหลักเมือง หมายถึง เสาที่สร้างขึ้นเพื่อ
เป็นสัญลักษณ์ของเมือง มักทำควยไม้ชัยพฤกษ์

คติความเชื่อเกี่ยวกับหลักเมือง

ก่อนการรับศาสนาจากอินเดีย มีความเชื่อเรื่องผีบรรพบุรุษ เพื่อการระลึกถึงบรรพบุรุษ จึงสร้างศาลหรือหอผีบรรพบุรุษบริเวณทางเข้าหมู่บ้าน ต่อมาความสัมพันธ์ของคน ในครอบครัวต่างๆ ในหมู่บ้านเริ่มลดลง ผู้คนจึงให้ความสำคัญกับผีเรือน โดยผีเรือน สิ่งสถิตอยู่บริเวณที่มั่นคงที่สุดของเรือน คือ เสาเอก

กลุ่มชาติพันธุ์บางกลุ่ม เช่น ไทลื้อมีความเชื่อเรื่องไจบ้านใจเมือง เมื่อมีการสร้าง หมู่บ้านจะกำหนดสถานที่แห่งหนึ่งเป็นศูนย์กลางหมู่บ้านเรียกว่า ไจบ้าน และสร้างเมือง จะกำหนดสิ่งหนึ่งสิ่งใดเป็นใจเมือง ไจบ้านมีลักษณะเป็นเสา ๕ ต้น ๔ ต้นบ้างเป็นรูปสี่เหลี่ยม ล้อมรอบเสาตรงกลางขนาดใหญ่ ๑ ต้น ใจเมืองมีลักษณะเป็นเสาขนาดใหญ่กว่าไจบ้าน ไจบ้านเป็นที่สถิตของเทวดาอารักษ์ และเป็นสถานที่สืบชะตาบ้านสืบชะตาเมือง

เมื่อมีการรับศาสนาพราหมณ์จากอินเดียซึ่งมีความเชื่อเรื่องหลักเมือง และคติ เรื่องการสร้างศิวลึงค์ ที่เชื่อว่าพระศิวะเป็นเจ้าโลกผู้ยิ่งใหญ่ โดยปรากฏพระองค์ ขึ้นกลางเสาไฟ

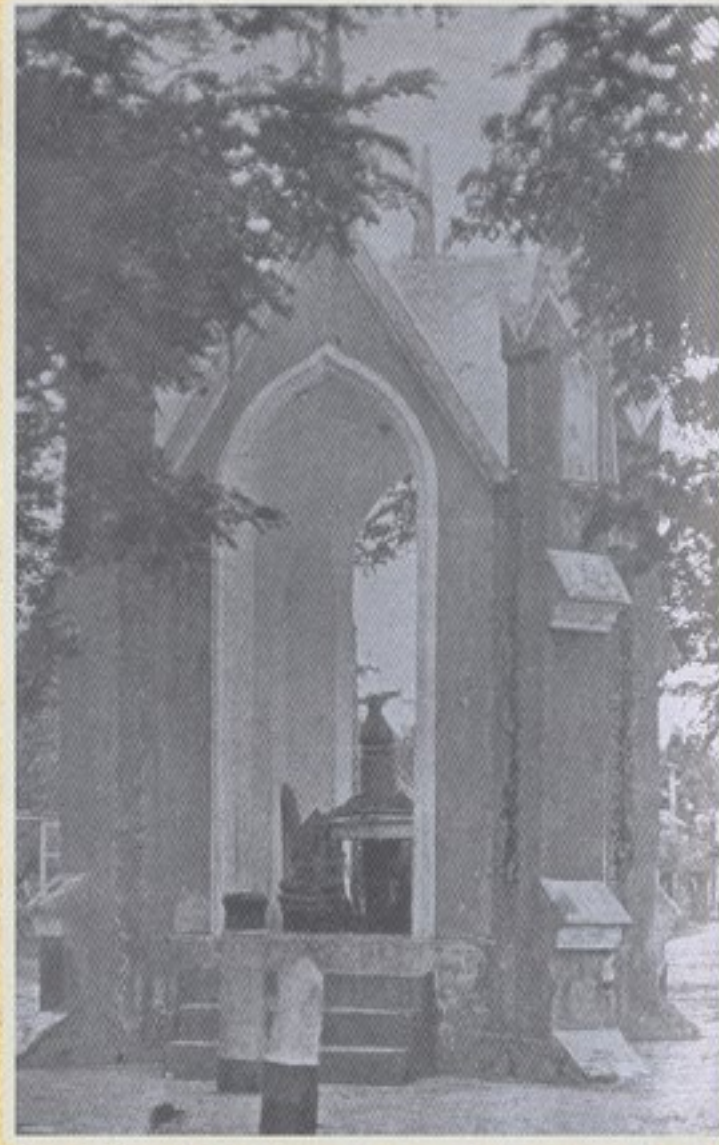
จากคติความเชื่อเรื่องผีบรรพบุรุษ ไจบ้าน ใจเมือง (เสากลางบ้าน) ผีเรือนบนเสาเอก ของคนในเขียตะวันออกเฉียงใต้ และคติเรื่องหลักเมืองและการสร้างศิวลึงค์ของศาสนาพราหมณ์ จากอินเดียจึงพัฒนามาเป็น **"หลักเมือง"**

เมืองราชบุรีในสมัยรัชกาลที่ ๒

เดิมเมืองราชบุรีตั้งอยู่ฝั่งตะวันตกของแม่น้ำแม่กลอง เนื่องจากทำเลที่ตั้งเมืองเดิมไม่เหมาะสมทางยุทธศาสตร์ ในการทำสงครามกับพม่า ซึ่งมีสนามรบอยู่บริเวณทุ่งเขาภู หากเสียที่ข้าศึกต้องถอยทัพหนีจะมีแม่น้ำเป็นอุปสรรค พระบาทสมเด็จพระพุทธเลิศหล้านภาลัย รัชกาลที่ ๒ จึงโปรดฯ ให้สร้างเมืองใหม่ขึ้นบริเวณฝั่งตะวันออกของแม่น้ำแม่กลอง

เมืองราชบุรีสมัยรัชกาลที่ ๒ ตั้งอยู่ในเขตค่ายภาณุรังษี กรมการทหารช่าง เริ่มทำการก่อสร้างเมื่อวันที่ ๑๓-๑๕ พฤษภาคม พ.ศ. ๒๓๖๐ มีการฉลองทั้ง ๓ วัน และฝังหลักเมืองเมื่อวันที่ ๑๕ พฤษภาคม พ.ศ. ๒๓๖๐ และสร้างสิ่งก่อสร้างอื่น ได้แก่ กำแพงเมืองก่ออิฐถือปูน ป้อม ๖ ป้อม ประตู ๖ ประตู ขนาดกว้าง ๒๐๐ เมตร ยาว ๔๐๐ เมตร





ศาลหลักเมืองสมัยรัชกาลที่ ๒

หลักเมืองและศาลหลักเมืองราชบุรี

หลักฐานภาพศาลหลักเมืองที่เก่าที่สุดพบในสมุคราชบุรี
พิมพ์ในรัชสมัยพระบาทสมเด็จพระมงกุฎเกล้าเจ้าอยู่หัว
รัชกาลที่ ๖ มีรูปแบบอิทธิพลศิลปะตะวันตก ปัจจุบัน
ศาลหลักเมืองมีลักษณะเป็นอาคารทรงจัตุรมุข ก่ออิฐถือปูน
หลังคาซ้อนชั้นยอดคปรางคภายในประดิษฐานหลักเมือง
เจี๊วค และพระพิฆเนศ ๒ องค์

ปัจจุบันศาลหลักเมืองราชบุรีเป็นสถานที่ศักดิ์สิทธิ์
ที่เคารพบูชาของประชาชนชาวราชบุรี



พระพิฆเนศ

หลักเมืองมีลักษณะเป็นเสาไม้แปดเหลี่ยม
ส่วนยอดมีลักษณะเป็นหัวเม็ด



๑๓๑ ซม.

๓๐ ซม.



ศาลหลักเมืองในปัจจุบัน

เอกสารอ้างอิง

ฉลอง สุนทรวาณิชย์, บรรณาธิการ .สมุคราชบุรี สยามรัฐพิพิธภัณฑท์ พ.ศ. ๒๔๖๘. พิมพ์ครั้งที่ ๒. กรุงเทพฯ: โรงพิมพ์หนังสือพิมพ์ไทย, ๒๕๕๐.

ท.กล้วยไม้ ณ อยุรยา .หลักเมืองกรุงรัตนโกสินทร์. กรุงเทพฯ: ประกายพริก, ๒๕๒๕.

บันทึกรับสั่งสมเด็จพระยาคำรงราชานุภาพ ประทาน หม่อมราชวงศ์สุนนชาติ สวัสดิ์กุล. พิมพ์ครั้งที่ ๓. กรุงเทพฯ: พิมพ์ดี, ๒๕๕๐.

ราชบัณฑิตยสถาน .พจนานุกรม ฉบับราชบัณฑิตยสถาน พ.ศ. ๒๕๔๒. กรุงเทพฯ: นานมีบุ๊คพับลิเคชันส์, ๒๕๔๖.
สมเด็จพระเจ้าบรมวงศ์เธอ เจ้าฟ้ากรมพระยานริศรานุวัดติวงศ์ และสมเด็จพระเจ้าบรมวงศ์เธอ

กรมพระยาคำรงราชานุภาพ .สาส์นสมเด็จพระ เล่มที่ ๑๑. กรุงเทพฯ: องค์การค้ำของครูสภา, ๒๕๐๔.
อรุณโรจน์ กลิ่นพุ่ม . "หลักเมือง หลักบ้าน "เส้า" พุทธ พราหมณ์ ๕". สารนิพนธ์ศิลปศาสตรบัณฑิต (ประวัติศาสตร์ศิลปะ) คณะโบราณคดี มหาวิทยาลัยศิลปากร, ๒๕๕๒.

ข้อมูลออนไลน์

<https://www.sac.or.th/databases/rituals/detail.php?id=10>